

# ACTUALISATION DU DOCUMENT DE GESTION DU SITE PROTÉGÉ DU VÉZELIEN

PHASE 1 - DIAGNOSTIC







**RÉALISATION**

Laurence FABBRI, Vincent COLLARD, Territoires & Paysages, paysagistes

Pierre JANIN, Anne-Emmanuelle PASSERIEUX, Thomas CORREARD, Fabriques AP, architectes et paysagistes



# SOMMAIRE

## LE SITE PROTÉGÉ DU VÉZELIEN

PRÉSENTATION GÉNÉRALE	P.7
ORGANISATION ET SINGULARITÉS DU SOCLE PAYSAGER	P.11
LES EXPRESSIONS PAYSAGÈRES DES CRITÈRES PITTORQUES ET HISTORIQUES	P.15
BILAN DES DÉMARCHES ET DES ACTIONS DE GESTION DEPUIS 10 ANS	P.19

## 1- LES COMPOSANTES DU GRAND PAYSAGE

1.1 - DES POINTS DE VUE, BELVÈDÈRES ET PORTES D'ENTRÉE GARANTS DE LA MISE EN SCÈNE DU VÉZELIEN	P.23
1.2 - UN RÉSEAU HYDROGRAPHIQUE DENSE AUX NERVURES PAYSAGÈRES INTIMES	P.25
1.3 - UNE MAILLE AGRICOLE ANIMÉE DE HAIES, ARBRES ET BOSQUETS	P.31
1.4 - UN COUVERT FORESTIER PLURIEL, ÉCRIN DU GRAND PAYSAGE	P.39
1.5 - DES SILHOUETTES ET TRAMES VILLAGEOISES EN ÉCHO AVEC UNE TOPOGRAPHIE SINGULIÈRE	P.51
	P.59

## 2- LES EXPRESSIONS DU PATRIMOINE ARCHITECTURAL

2.1 - DES DISCONTINUITÉS ENTRE CŒURS ET PÉRIPHÉRIES DE VILLAGES	P.67
2.2 - UN ÉQUILIBRE À CONFORTER ENTRE BÂTIS AGRICOLES VERNACULAIRES ET ACTUELS	P.69
2.3 - UN PATRIMOINE BÂTI EXCEPTIONNEL AUX ABORDS PARFOIS DÉLAISSÉS	P.77
2.4 - UNE RICHESSE DISCRÈTE DU PETIT PATRIMOINE BÂTI INÉGALEMENT VALORISÉ	P.85
	P.93

## 3- UN PAYSAGE PORTÉ PAR DES DYNAMIQUES PLURIELLES

3.1 - UN MAILLAGE DENSE DE CHEMINS PARTAGÉS ENTRE AGRICULTEURS, TOURISTES, HABITANTS ET PÈLERINS	P.99
3.2 - DES ROUTES, INFRASTRUCTURES ET RÉSEAUX AÉRIENS AUJOURD'HUI PLUS PRÉGNANTS	P.101
3.3 - DES HALTES, AIRES D'ACCUEIL ET ESPACES PUBLICS PEU AMÉNAGÉS	P.107
3.4 - UN DÉSÉQUILIBRE ENTRE UNE ÉCONOMIE TOURISTIQUE DYNAMIQUE ET LES QUALITÉS DU SITE	P.113
	P.121

## LES ORIENTATIONS DE GESTION

SYNTHÈSE ET SPATIALISATION DES ENJEUX PAYSAGERS	P.127
LES OBJECTIFS EN MATIÈRE DE PRÉSERVATION ET DE MISE EN VALEUR DU SITE	P.129
LES PRINCIPES ET LES ORIENTATIONS DE GESTION VISANT À CONSERVER OU À RESTAURER LES CARACTÉRISTIQUES DU SITE PROTÉGÉ	P.132
	P.134

PRINCIPALES RÉFÉRENCES BIBLIOGRAPHIQUES	P.139
---	-------





---

# LE SITE PROTÉGÉ DU VÉZELIEN

PRÉSENTATION GÉNÉRALE

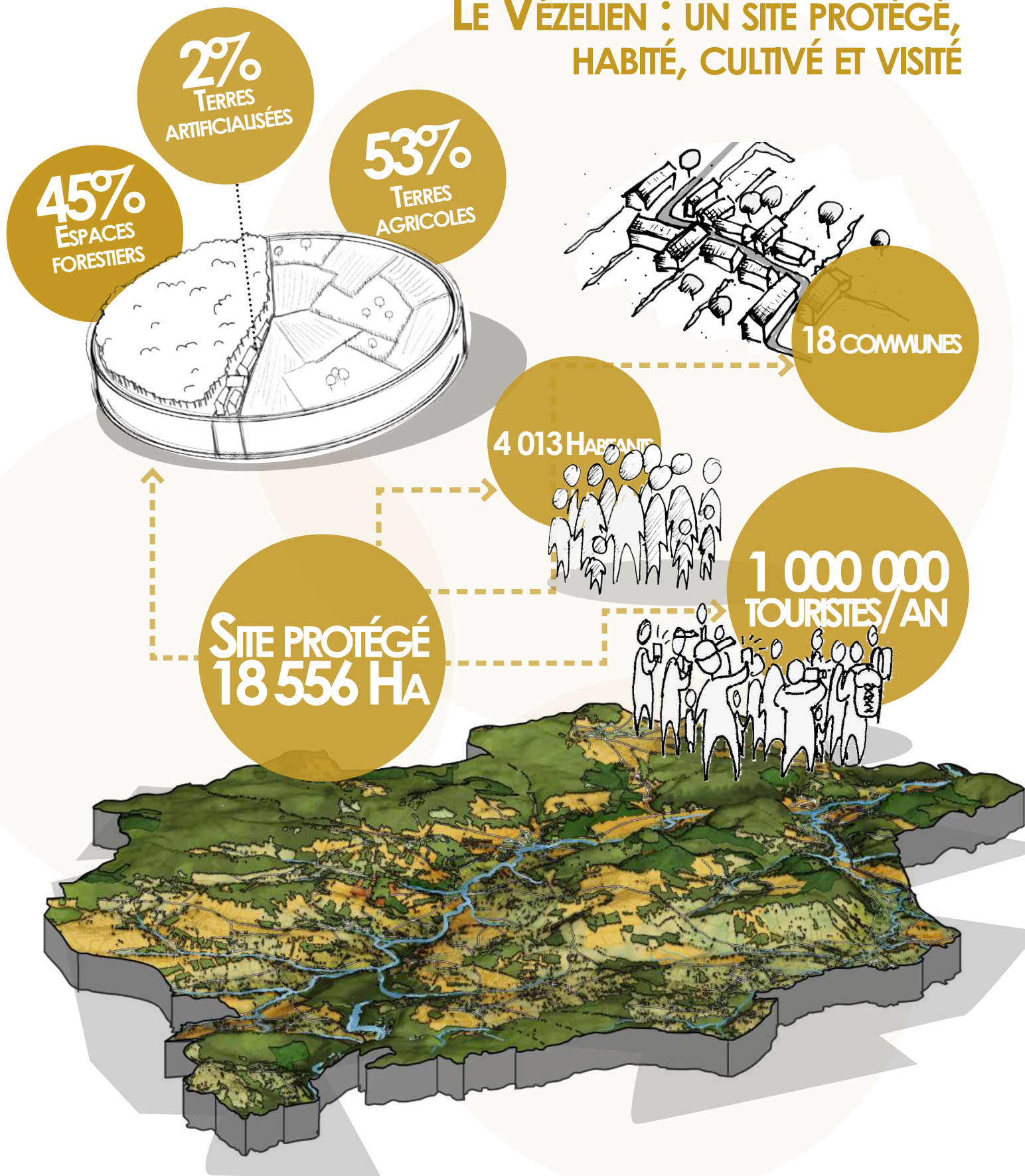
ORGANISATION ET SINGULARITÉS DU SOCLE PAYSAGER

LES EXPRESSIONS PAYSAGÈRES DES CRITÈRES PITTORESQUES ET HISTORIQUES

BILAN DES DÉMARCHES ET DES ACTIONS DE GESTION DEPUIS 10 ANS

---

## LE VÉZELIEN : UN SITE PROTÉGÉ, HABITÉ, CULTIVÉ ET VISITÉ





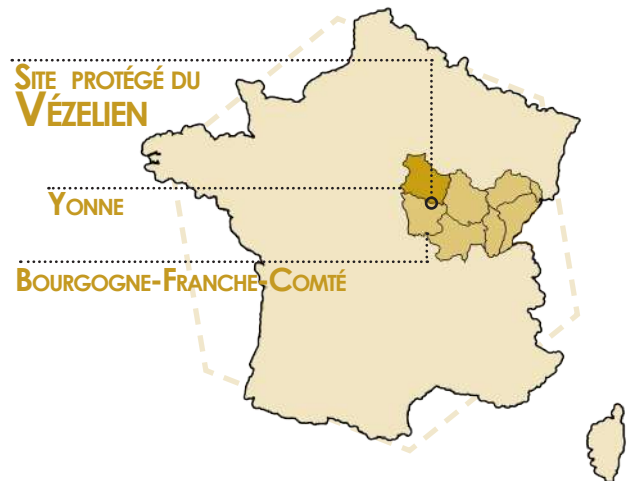
## PRÉSENTATION GÉNÉRALE

Le territoire du Vézélien est un territoire patrimonial remarquable. L'inscription sur la liste des biens au patrimoine mondial de l'humanité par l'UNESCO en 1979 portait sur la Basilique Sainte Madeleine et la colline de Vézelay.

Dès 1989, le territoire du Vézélien est considéré comme un ensemble paysager remarquable participant de la mise en valeur du bien UNESCO avec la création du site inscrit. En 1995, la basilique de Vézelay et l'église d'Asquins sont inscrits sur la liste des biens patrimoine mondial de l'humanité « Chemins de St Jacques de Compostelle ». S'en suivra en 1998 le classement au titre des sites de 10 335 hectares concernant 12 communes. Le périmètre du site classé et inscrit servira en 2007 de référence à l'élaboration d'une zone tampon des biens inscrits par l'UNESCO.

Constatant le dynamisme de ce territoire et dans l'objectif de préserver les paysages remarquables du Vézélien, un plan de gestion du site classé sur les espaces viticoles et forestiers est élaboré en 2009 dans l'objectif d'accompagner les activités locales.

Face au dynamisme actuel des 4 000 habitants répartis sur les 18 communes, la révision de ce document de gestion semble nécessaire et ce à l'échelle du site protégé dans son ensemble.



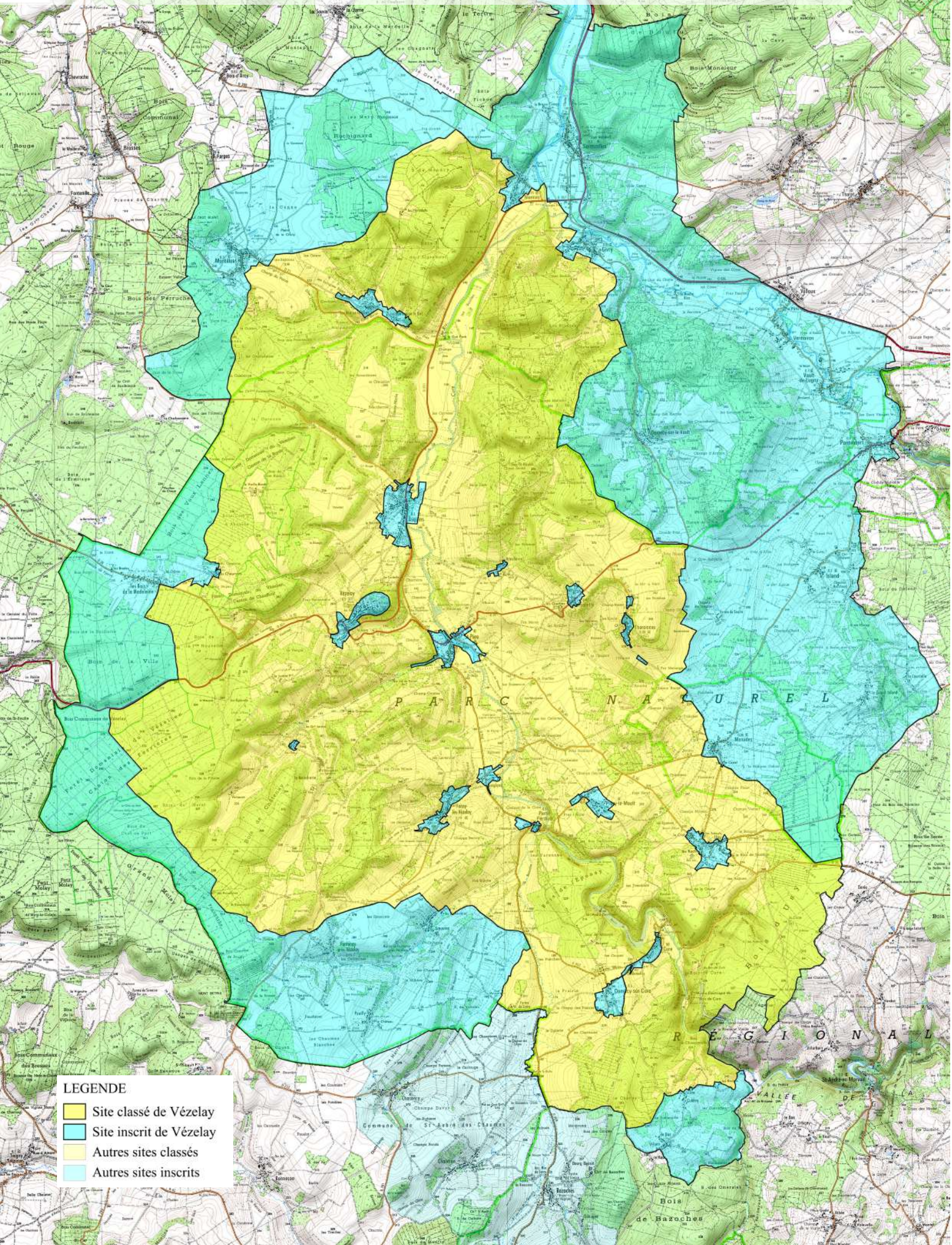
### OBJECTIFS DE LA DÉMARCHE :

Accompagner les acteurs et gestionnaires du territoire dans la mise en œuvre de leurs projets d'aménagement en cohérence avec la préservation et la valorisation des qualités patrimoniales du site protégé.





# LE VÉZELIEN : UN TERRITOIRE PROTÉGÉ AU TITRE DES SITES



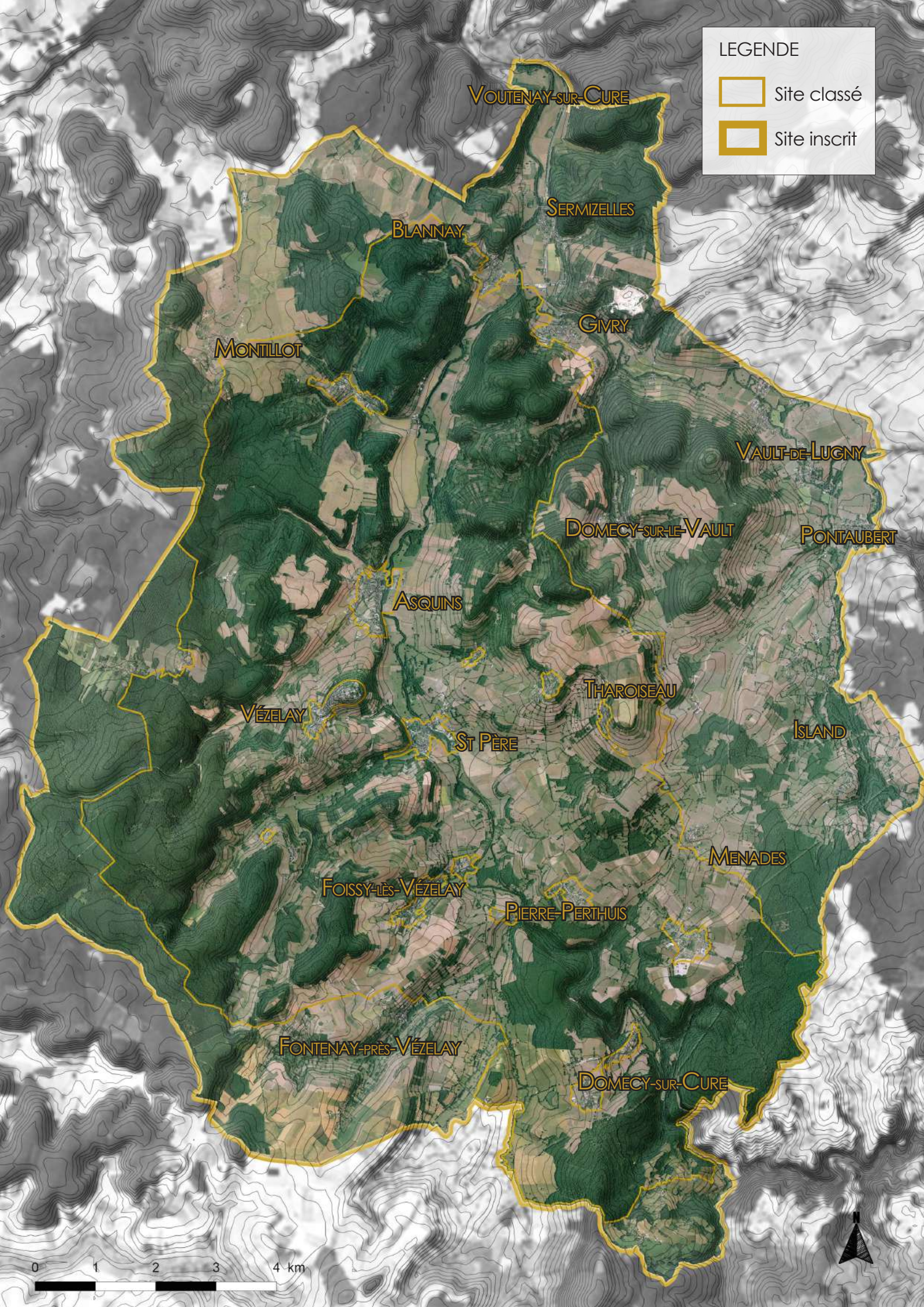
## LEGENDE

- Site classé de Vézelay
- Site inscrit de Vézelay
- Autres sites classés
- Autres sites inscrits



LEGENDE

-  Site classé
-  Site inscrit



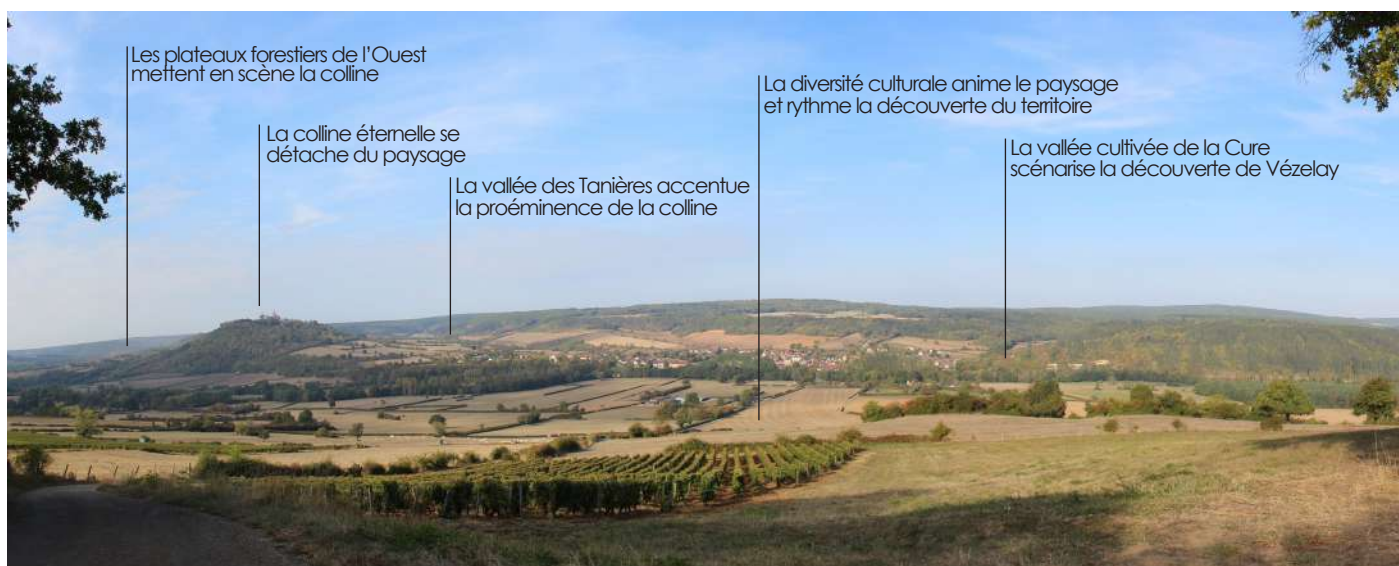




Les vallons ouverts par les cultures creusent des perspectives lointaines en direction des villages épaulés sur les coteaux



A l'Est, les plateaux ouverts par les grandes cultures portent le regard dans lequel la basilique prend place



La diversité végétale et agricole sont les éléments indissociables de la basilique. Elles animent le grand paysage



## ORGANISATION ET SINGULARITÉS DU SOCLE PAYSAGER

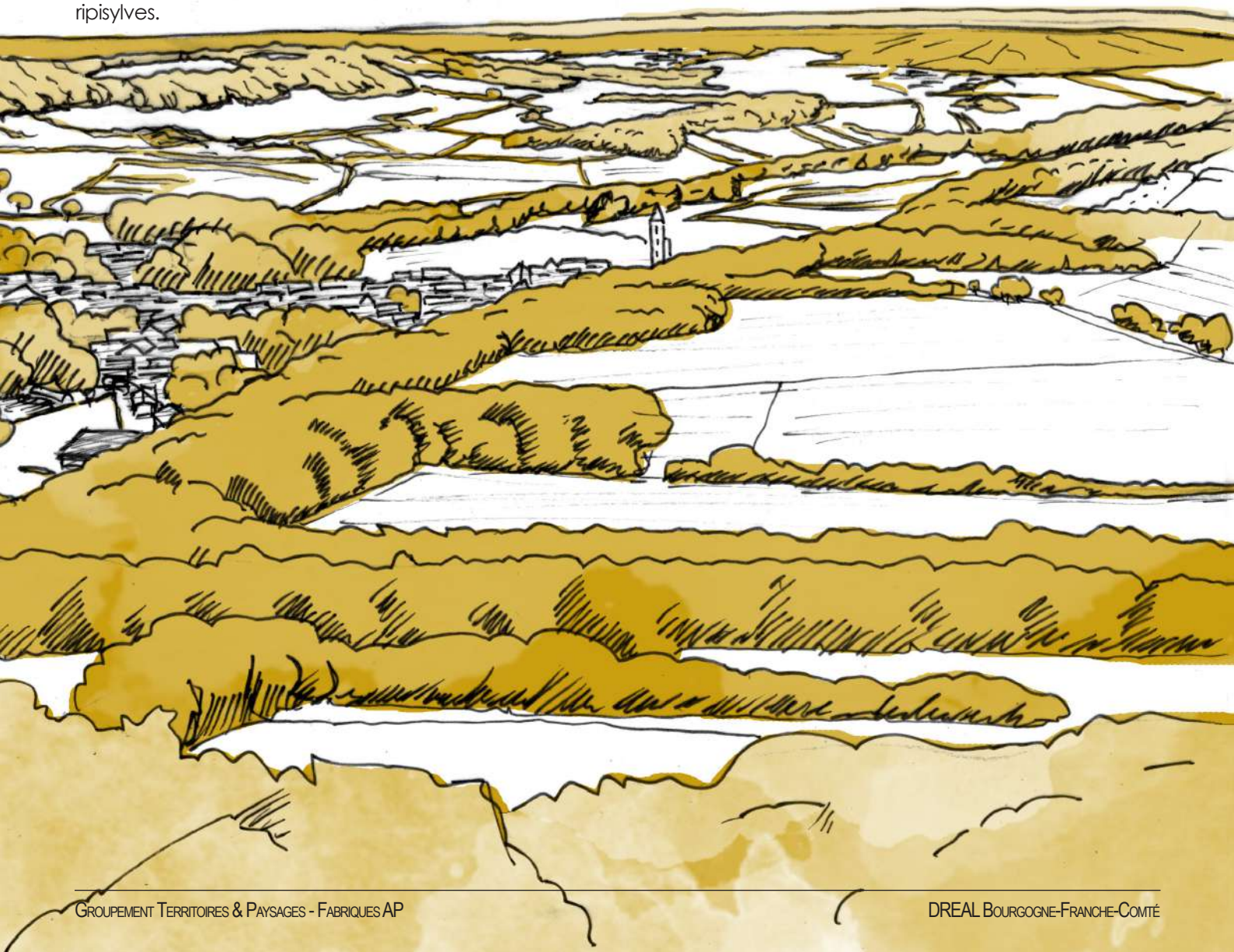
Le socle paysager du territoire Vézélien est un système de grands plateaux entaillés par la vallée de la Cure. De nombreux affluents entaillent les plateaux et convergent vers la Cure. Ce réseau hydrographique ainsi nervuré donne sa forme au Vézélien. Il ouvre le territoire dans sa partie centrale tout en formant des vallons plus étroits comme à la perpendiculaire de la Cure.

L'érosion du relief a concouru à la création de nombreux points de vues, belvédères et situations privilégiées d'observation et de mise en scène des paysages du Vézélien. Ils correspondent parfois à des points de basculement jouant le rôle de portes d'entrées du site ou des lieux privilégiés de contemplation du territoire.

Face à ces promontoires naturels, le réseau hydrographique innerve les paysages et fait office de liant inconditionnel dans le territoire. La Cure, le Cousin et l'ensemble des rus marquent les vallons et vallées avec leurs milieux associés les zones humides et les ripisylves.

Sur tout le territoire, l'agriculture prend une place primordiale. Elle dévoile la grande hétérogénéité géomorphologique et exprime la diversité pédologique locale. Le patchwork des cultures souligné par les haies s'organise autour du triptyque céréales, prairies et vignes. L'ensemble compose un parcellaire riche et varié ponctué d'arbres et de bosquets agricoles indissociables des paysages du Vézélien.

La forêt, par sa diversité, concourt à la valorisation du site protégé. Elle forme l'écrin du grand paysage et se retrouve avec une certaine constance dans les motifs paysagers du Vézélien. Son exploitation est une composante essentielle de la dynamique paysagère et plus globalement de la fonctionnalité du territoire. Elle participe à l'attractivité et la qualité de vie du territoire par un couvert entretenu, exploité et des lisières soignées.





## LES CENTRES VILLAGEOIS DU SOCLE PAYSAGER : ENTRE BÂTIS VERNACULAIRES, PATRIMONIAUX ET CONSTRUCTIONS CONTEMPORAINES

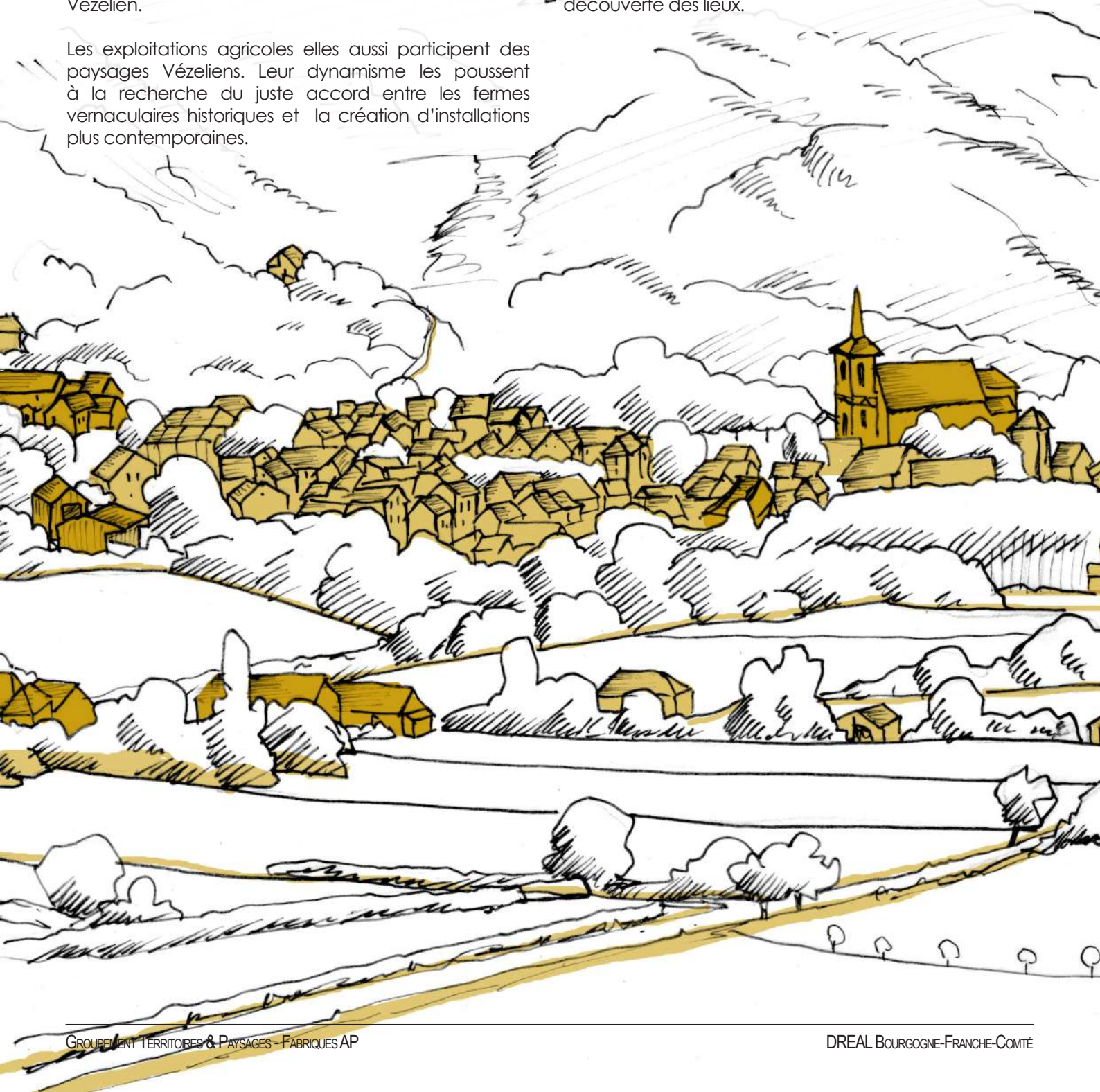
Les villages s'inscrivent avec ingéniosité dans la topographie singulière des lieux. Leurs silhouettes et leurs trames urbaines dessinent avec hétérogénéité les manières d'habiter en Vézélien.

Au sein de ces bourgs et hameaux, on peut percevoir la recherche d'un équilibre architectural entre la mémoire d'un bâti vernaculaire et l'émergence d'un bâti contemporain, preuve de la volonté d'habiter en Vézélien.

Les exploitations agricoles elles aussi participent des paysages Vézéliens. Leur dynamisme les poussent à la recherche du juste accord entre les fermes vernaculaires historiques et la création d'installations plus contemporaines.

Tous les paysages concourent à la mise en valeur d'un patrimoine bâti exceptionnel, réparti sur l'ensemble du territoire, il s'exprime avec fierté dans les villages mais aussi en dehors de ceux-ci malgré des abords parfois délaissés.

Le petit patrimoine bâti s'exprime discrètement par des actions de valorisation et rythme les paysages de murs, murgers, cabottes, lavoirs et croix tout au long de la découverte des lieux.





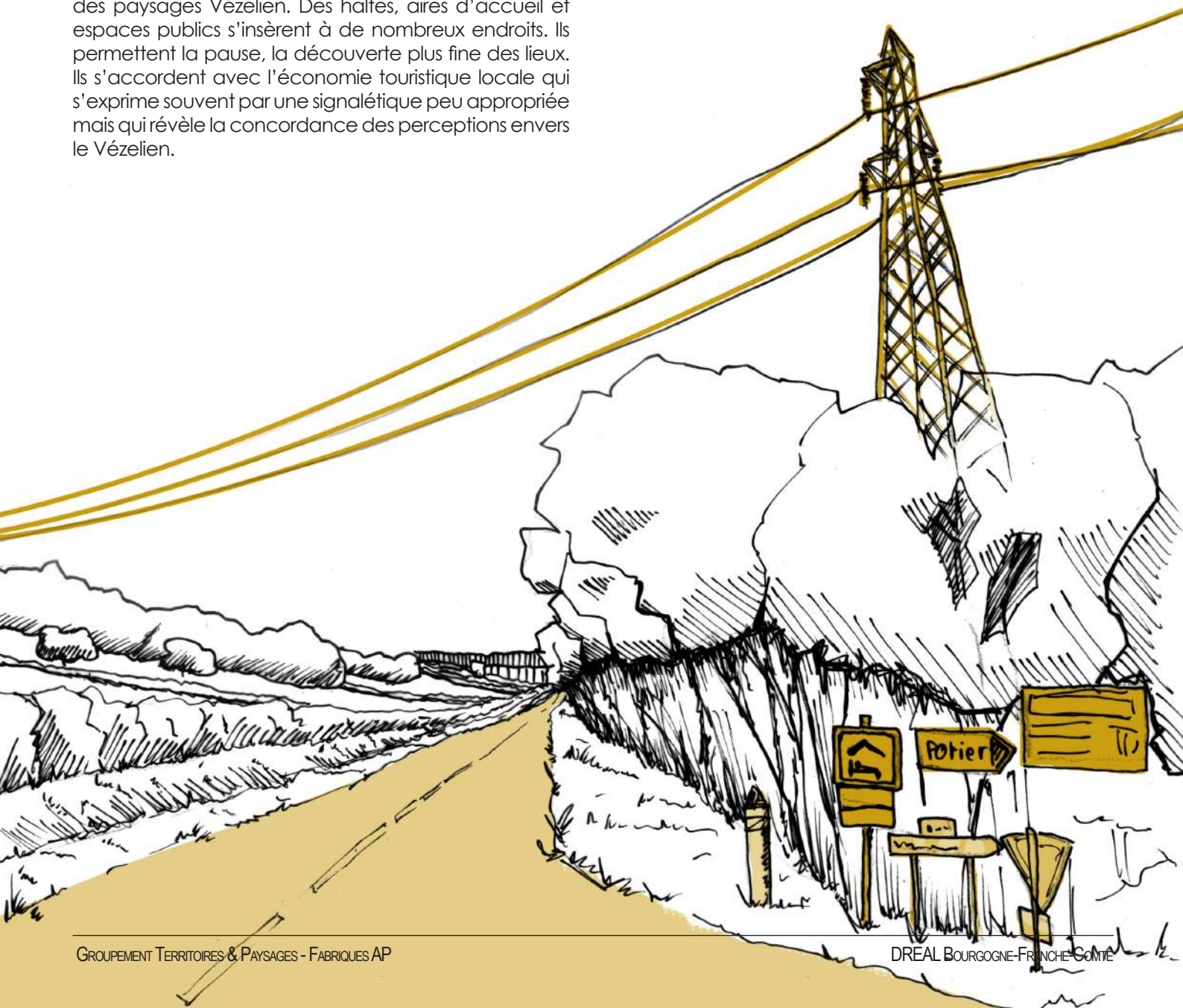
## LES INFRASTRUCTURES DU SOCLE PAYSAGER : ENTRE PARTAGES DES VOIES, RÉSEAUX AÉRIENS ET ACCUEIL DES TOURISTES

La découverte des lieux est permise par un vaste maillage de chemins de tous types et en toutes situations. Ils sont le moyen historique de découverte des paysages Vézélien et sont le support d'un habile partage des usages entre habitants, agriculteurs, touristes et pèlerins.

Le territoire est sillonné de nombreuses routes, infrastructures et réseaux aériens de plus en plus prégnants. S'ils sont nécessaires à la vie contemporaine en Vézélien, ils interrogent le territoire quant aux enjeux de gestion qu'ils soulèvent.

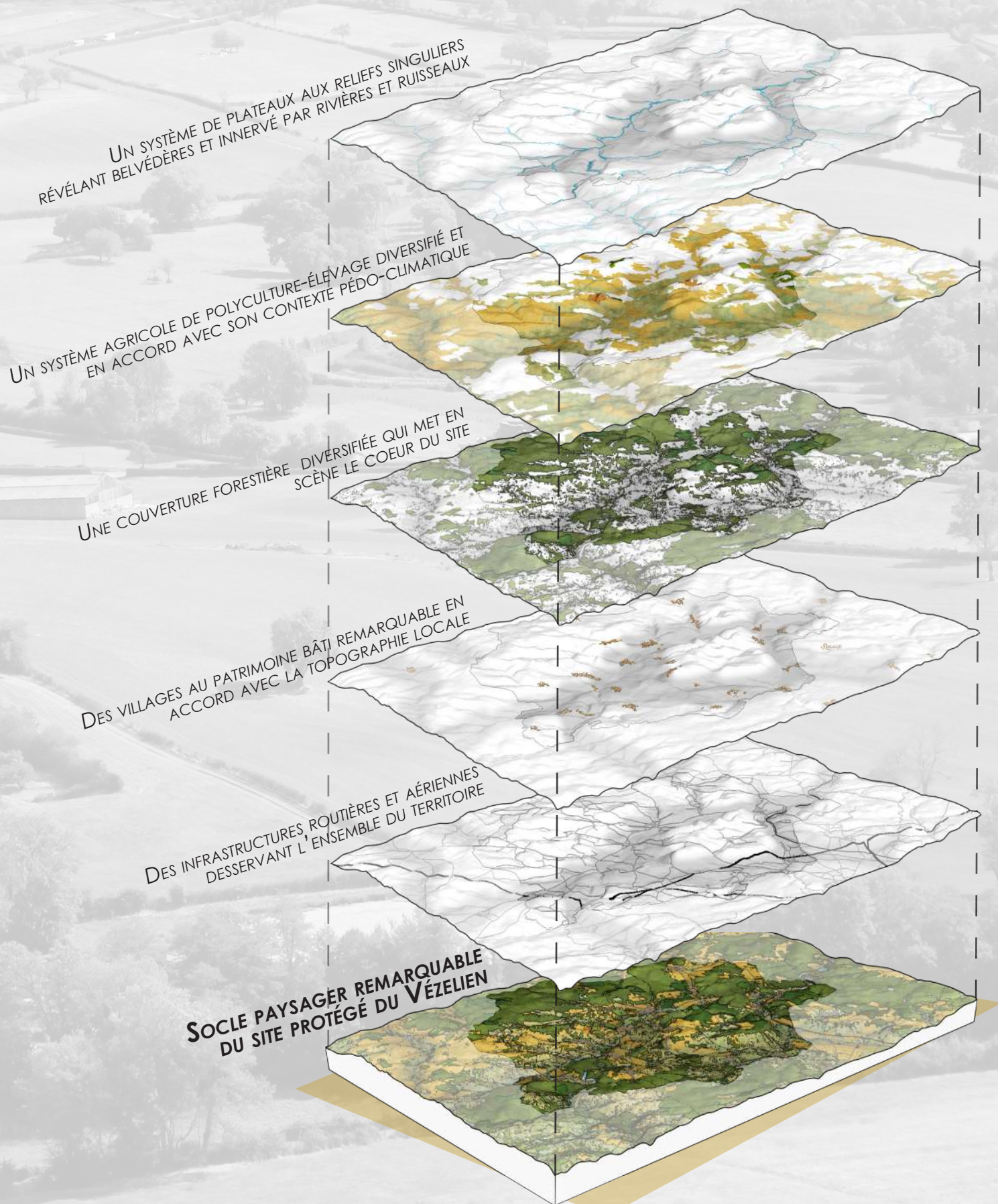
Résultants de l'ensemble des éléments précédents dessinant le socle paysager, ils sont eux aussi essentiels et tiennent une place importante dans la valorisation des paysages Vézélien. Des haltes, aires d'accueil et espaces publics s'insèrent à de nombreux endroits. Ils permettent la pause, la découverte plus fine des lieux. Ils s'accordent avec l'économie touristique locale qui s'exprime souvent par une signalétique peu appropriée mais qui révèle la concordance des perceptions envers le Vézélien.

La singularité du socle paysager du site protégé du Vézélien s'exprime donc par l'ensemble de ces composantes du territoire. Au delà de l'occupation du sol, le socle paysager du Vézélien est l'expression directe de pratiques humaines mêlées à un contexte naturel spécifique. De l'agriculture à la sylviculture, de l'habiter à l'accueil des touristes chaque composants des paysages Vézéliens soulèvent des enjeux et sont soumis à des évolutions dans les pratiques et les représentations sociales qu'elles engendrent.





## COMPOSITION D'UN SOCLE PAYSAGER REMARQUABLE





## LES EXPRESSIONS PAYSAGÈRES DES CRITÈRES PITTORESQUES ET HISTORIQUES

Le territoire du Vézélien a été classé au titre des sites pour ses caractéristiques historique et pittoresque. Si les nombreux récits, vestiges archéologiques et patrimoines bâtis témoignent de l'histoire singulière du lieu, les composantes paysagères participent aux expressions pittoresques des lieux.

Le caractère pittoresque des paysages du Vézélien s'exprime certainement par la diversité des espaces et des cultures, par les villages s'insérant dans une topographie singulière, par la densité du réseau hydrographique... Le dialogue entre les espaces cultivés et habités subliment la géomorphologie des lieux.

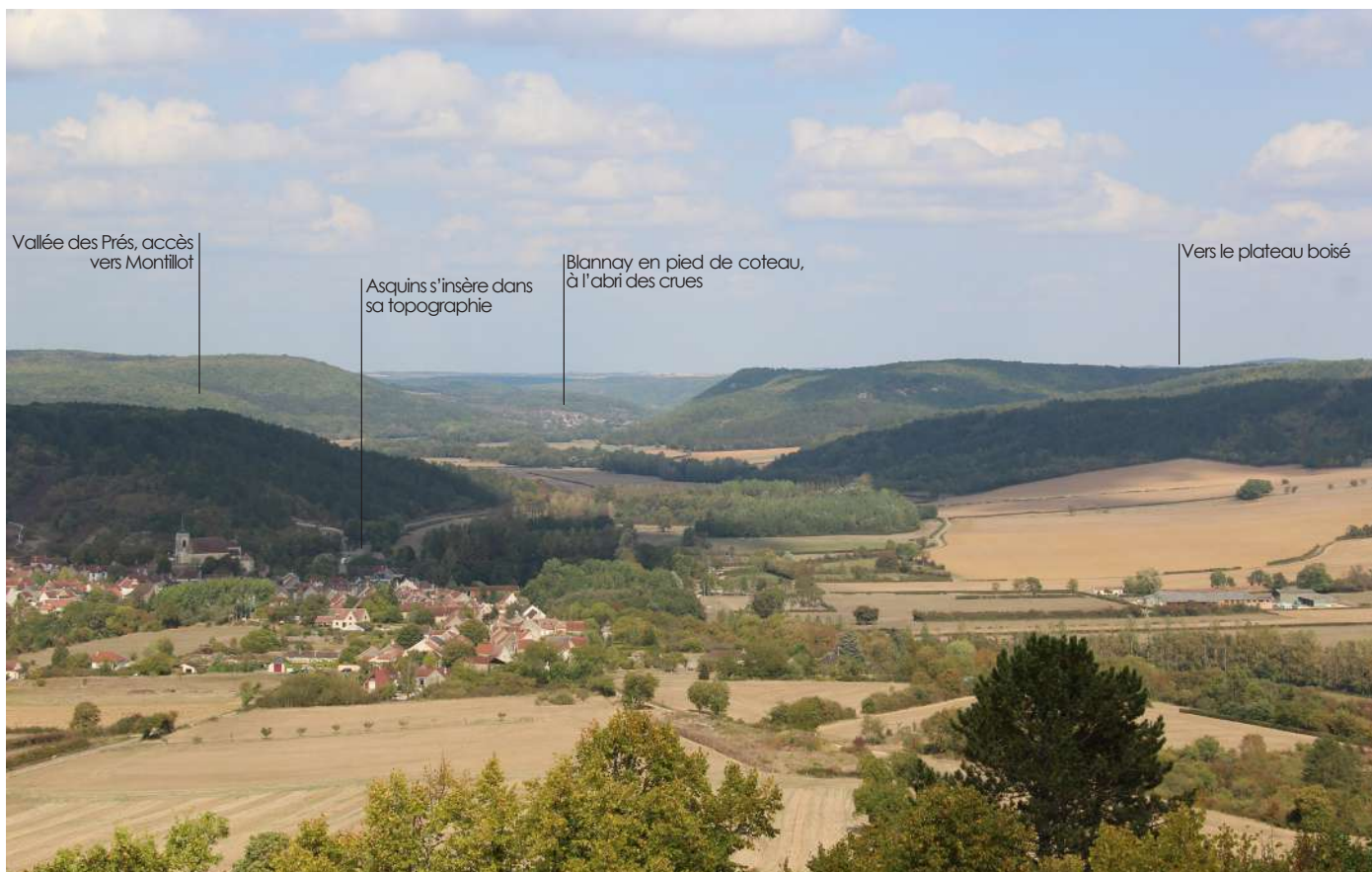
Depuis les différents promontoires et belvédères, les paysages se découvrent dans ce qui semble être un juste équilibre entre nature et culture. D'une simple vue d'ensemble, la complexité du territoire semble tout à coup limpide comme si les lieux s'offraient d'eux-mêmes à la compréhension de l'observateur. La vallée de la Cure structure les paysages comme un axe fondateur depuis lequel de fins vallons viennent innover le reste du site protégé. Les cultures, elles, révèlent les qualités géomorphologiques locales.

Les fonds de vallons et plaines accueillent des pâtures et quelques timides parcelles céréalières et maraîchères le tout dans un système bocager plus ou moins dégradé qui remonte sur les coteaux.

Ces coteaux se parent de prairies et pâtures lorsque les sols sont hydromorphes tandis qu'ils accueillent, quand la pente le permet des cultures céréalières. Les sommets de ces coteaux, lorsqu'ils sont exposés plein sud et en AOC proposent des parcelles viticoles qui sont elles-mêmes, le plus souvent bordées de boisements annonçant les plateaux.

Les plateaux sont couverts de forêts de feuillus ou de conifères et sont ponctués de grandes clairières céréalières où quelques arbres sénescents peinent à survivre.

Dans un même temps, de nombreux bourgs et hameaux, au patrimoine architectural séculaire, s'insèrent subtilement dans une topographie très rythmée tout en dialoguant avec ces grands ensembles cultivés qui les bordent.



La Cure marque le paysage, les coteaux rythment la vallée par la diversité des cultures et les villages qu'ils accueillent





# LES GRANDES COMPOSANTES PAYSAGÈRES ET PATRIMONIALES DU SITE PROTÉGÉ DU VÉZELIEN

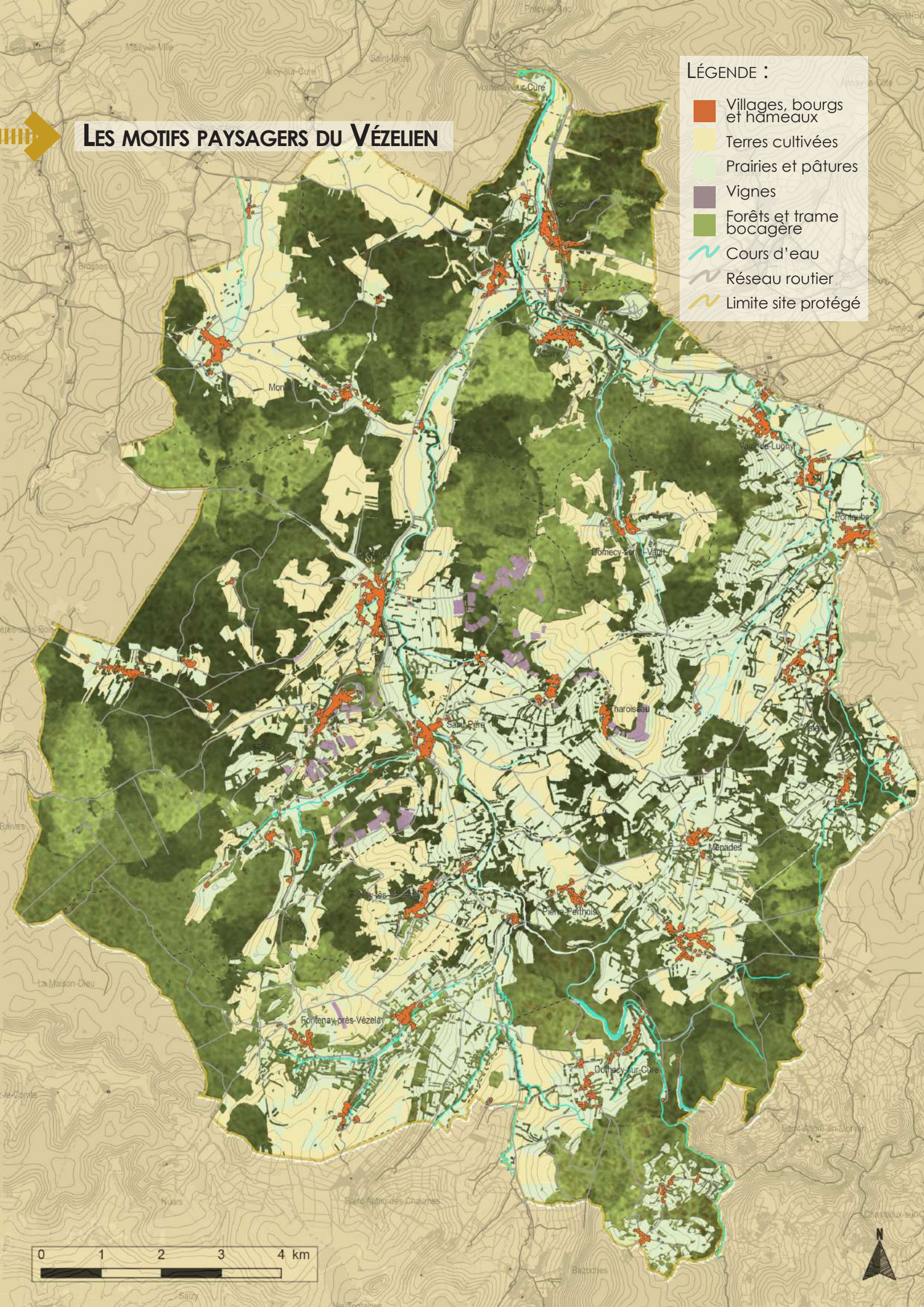




# LES MOTIFS PAYSAGERS DU VÉZELIEN

## LÉGENDE :

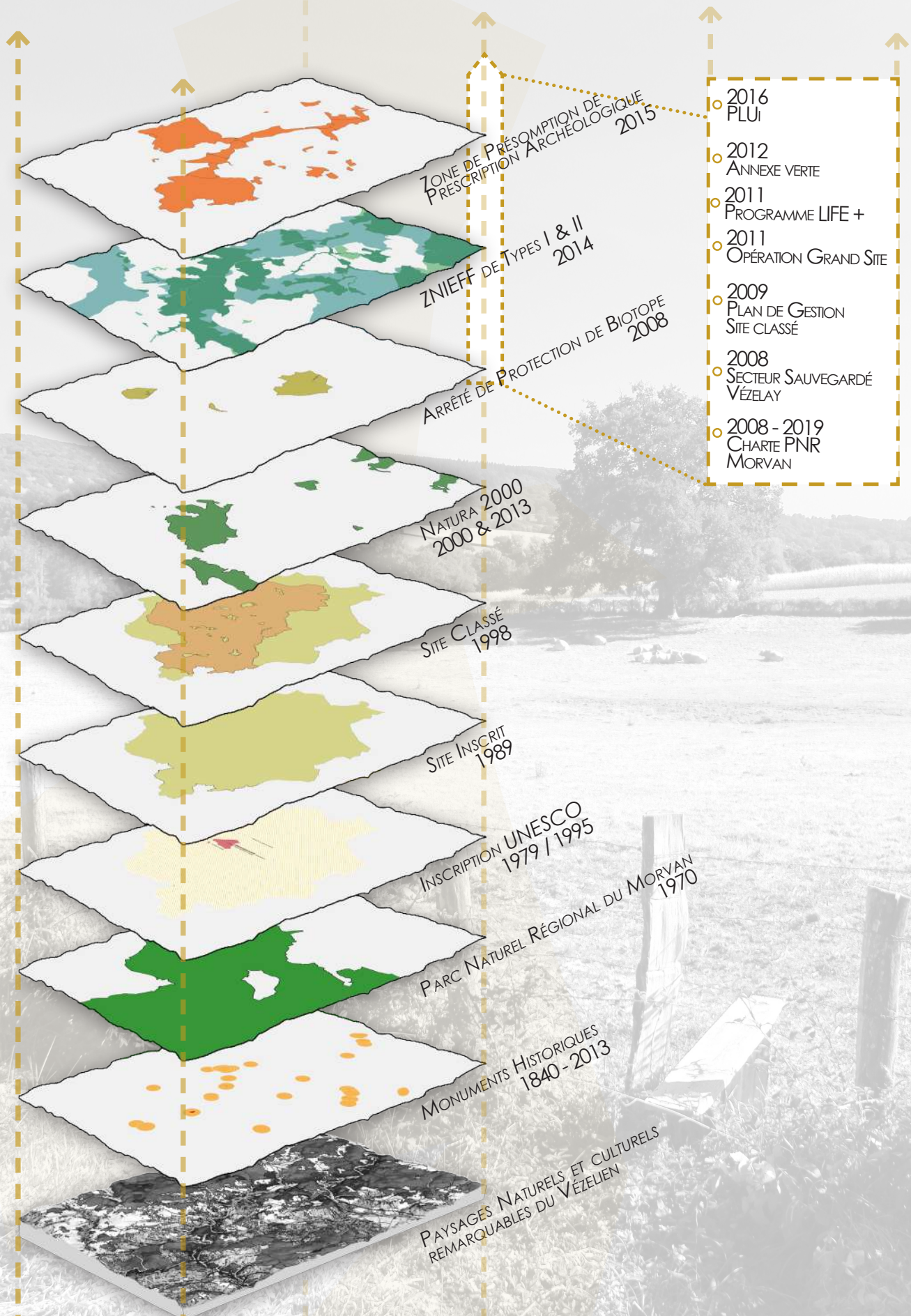
- Villages, bourgs et hameaux
- Terres cultivées
- Prairies et pâtures
- Vignes
- Forêts et trame bocagère
- Cours d'eau
- Réseau routier
- Limite site protégé





# CHRONOLOGIE DE L'ENSEMBLE DES DÉMARCHES ET OUTILS DE VALORISATION DU VÉZELIEN :

DE LA PROTECTION DES MONUMENTS ARCHITECTURAUX REMARQUABLES À LA RECONNAISSANCE DU PATRIMOINE PAYSAGER ET NATUREL DE SON TERRITOIRE





## BILAN DES DÉMARCHES ET DES ACTIONS DE GESTION DEPUIS 10 ANS

Le territoire du Vézélien est à l'image de l'évolution de politiques publiques de protection et de valorisation des biens patrimoniaux. Sa valorisation a commencé par la reconnaissance de son patrimoine architectural séculaire pour ensuite porter sur son patrimoine naturel et enfin paysager.

Aujourd'hui, de nombreux périmètres de protection et de valorisation sont en vigueur sur ce territoire comme en témoigne l'illustration précédente. Ils sont autant d'outils potentiels pour les acteurs soucieux de conserver le dynamisme de leur territoire bien qu'ils puissent fréquemment être perçus comme des contraintes supplémentaires plutôt que de réelles opportunités.

En 2009, afin d'accompagner au mieux les gestionnaires et porteurs de projet vivant et faisant vivre le site classé du Vézélien, un plan de gestion fût élaboré. Il y a 10 ans, les dynamiques paysagères locales s'orientaient davantage vers un dynamisme viticole et forestier. Aussi, ce cahier de gestion avait fait de ces deux grandes thématiques un moyen stratégique de gestion globale du territoire classé et de re-valorisation de la colline éternelle. Aujourd'hui, il semble que les enjeux paysagers ne soient plus les mêmes. Les élus et habitants perçoivent davantage les qualités patrimoniales des lieux. Et certains éléments paysagers autrefois peut-être moins considéré apparaissent désormais comme des priorités en termes de gestion. Même si l'accompagnement des forêts et de la dynamique viticole sont toujours d'actualité, peut-être sous une forme différente, les espaces agricoles, cultivés semblent eux aussi soulever différents enjeux. Les grandes dynamiques globales liées à l'agriculture se confrontent à celles liées à l'environnement et se reflètent dans un soucis de préservation du patrimoine commun du territoire Vézélien.



Le tourisme en Vézélien questionne : est-il bénéfique ou entraîne-t-il le territoire vers une monoconsommation des paysages et des biens culturels inscrits à l'UNESCO? Peut-il profiter autrement au territoire alors que parallèlement le nombre d'habitants stagne, les fermes grossissent et d'autres se créent? L'évolution de l'agriculture questionne, le bocage semble moins utile qu'auparavant, les faciès de fermes évoluent... Qu'en est-il des effets engendrés sur les paysages qui mettent si bien en valeur les villages Vézéliens et qui semblent être, pour beaucoup, l'unique raison du million de visiteurs annuel?

De manière générale, les avis sur le plan de gestion de 2009 divergent. De la pertinence des thématiques à la facilité d'utilisation en passant par sa mise en œuvre, ou même la simple connaissance, les regards ne concordent pas à identifier ce document comme un réel référentiel quant au portage de divers projets. Il semble même être rarement considéré et paraît avoir été oublié par les habitants du Vézélien.

Si le plan de gestion du site classé de 2009 semble n'avoir suscité que peu d'intérêt localement, d'autres démarches semblent quant à elles s'inscrire dans le dynamisme des acteurs du Vézélien. La démarche Opération Grand Site ou encore le PLUi sont autant d'actions au sein desquelles, habitants et élus prouvent leur volonté de conserver un territoire énergique ne restant pas sur ses acquis mais cherchant à tendre vers d'autres pratiques valorisant un héritage culturel, patrimonial, agricole, naturel, social, économique et paysager.

Cependant, le site classé étant l'outil de protection le plus important sur le territoire et à la vue du dynamisme local, l'actualisation du document de gestion du site protégé apparaît comme un potentiel moyen d'action sur le territoire pour l'ensemble des acteurs tous aussi dynamiques localement.



RÉTROSPECTIVE SUR L'IMPLICATION SOCIALE, CULTURELLE, ENVIRONNEMENTALE, PATRIMONIALE, ÉCONOMIQUE ET PAYSAGÈRE DES VÉZÉLIENS  
Source : l'Yonne républicaine

