

SYNTHESE DU MOIS DE JUILLET 2011

Sommaire

SYNTHESE p 1

PRECIPITATIONS p 2

DEBITS DES COURS D'EAU p 4

LES AQUIFERES p 6

ETAT DES BARRAGES p 8

Bienvenue sur le Serveur
de données hydrométriques
temps réel
du bassin Rhône Méditerranée.

<http://www.rdbm.com/hydroeel2/index.html>



<http://www.hydro.eaufrance.fr/>



VIGICRUES

DREAL Bourgogne

GRUPE EAU
& MILIEUX AQUATIQUES

10 Boulevard Carnot 21000 Dijon
Tél: 03 80 68 02 30 - Fax 03.80 68 02 40
Mél:

srpn.dreal-bourgogne@developpement-durable.gouv.fr
<http://www.bourgogne.developpement-durable.gouv.fr/>

CONCEPTION ET REALISATION
l'Equipe du SPRN/GEMA

Reproduction autorisée sous réserve d'en
mentionner la source



Les précipitations enregistrées pendant juillet dépassent, sur l'ensemble de la Bourgogne, les moyennes mensuelles.

Juliet fut particulièrement humide ce qui a permis, à partir de la deuxième décade de casser la dynamique de sécheresse profonde. Le temps sec semble revenir en cette fin août : à suivre



Les hydraulicités remontent partout, de même pour les VCN3.

Juliet a vu la situation hydrologique s'améliorer, mais globalement reste toujours préoccupante. La météo de cette mi-août nous replace dans l'évolution statistique normale vers le point bas de l'étiage en septembre.



Les pluies de juillet ont eu un effet limité sur le niveau des nappes.

La poursuite d'une pluviométrie généreuse le mois prochain devrait confirmer la tendance à la hausse des nappes, ce qui permettrait d'inverser la situation critique que l'on connaît depuis le début du printemps.



Les barrages réservoirs ont pu infléchir significativement la dynamique de baisse des réserves

Si les conditions météorologiques actuelles perdurent le reste de l'été, cela permettra aux responsables des barrages de gérer la ressource en eau avec plus de sérénité.



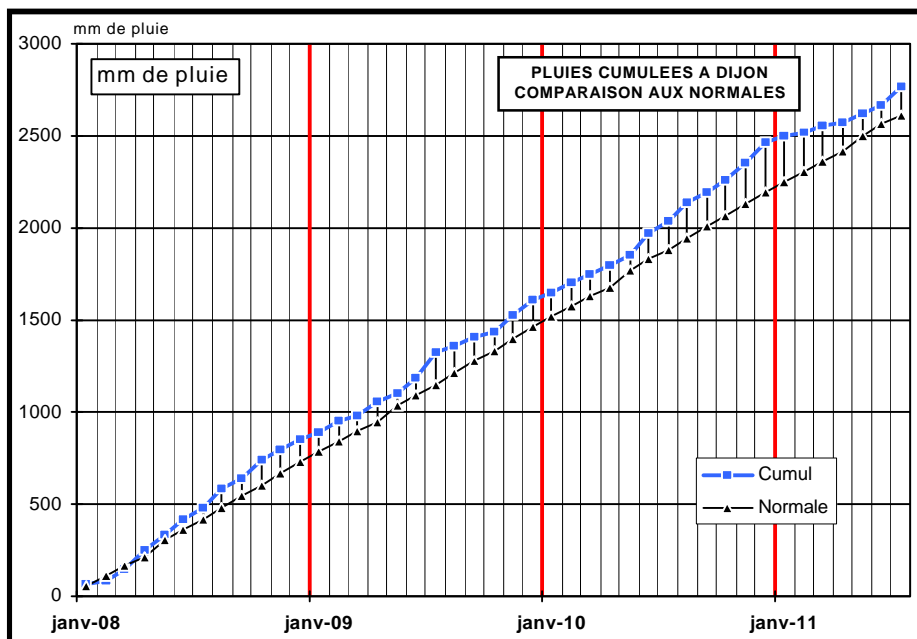
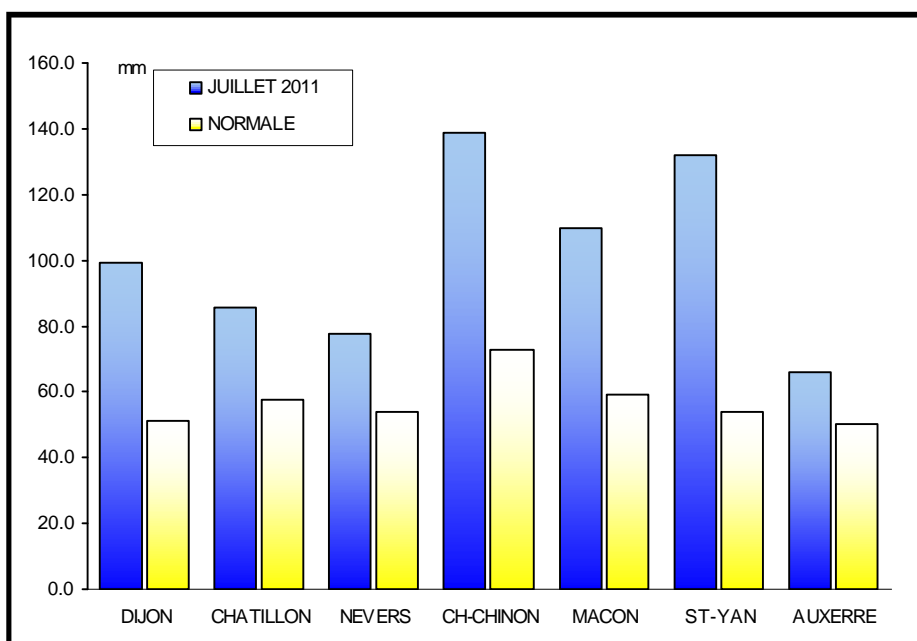
STATIONS	DP	JUILLET 2011					
		D1	D2	D3	TOTAL	NORMALE	ECART %
DIJON	21	34.7	44.7	19.8	99.2	51.0	+95%
CHATILLON	21	5.4	47.2	32.9	85.5	57.5	+49%
NEVERS	58	4.0	45.2	28.3	77.5	54.0	+44%
CH-CHINON	58	12.3	101.3	25.1	138.7	73.0	+90%
MACON	71	31.2	58.9	19.6	109.7	59.0	+86%
ST-YAN	71	29.4	75.7	26.7	131.8	54.0	+144%
AUXERRE	89	5.8	34.6	25.4	65.8	50.0	+32%

De l'ombrelle au parapluie...

Les précipitations enregistrées pendant juillet dépassent, sur l'ensemble de la Bourgogne, les moyennes mensuelles. Ce qui marque une rupture par rapport aux constats faits depuis février 2011.

Toutefois, cela ne fut uniforme ni dans l'espace, ni dans le temps. Ainsi, la première décade est pour le Nord de la région une période de sécheresse à l'identique des mois précédents. Si le Nord reste le moins arrosé durant la deuxième décade, celle-ci se place sous le signe d'un temps pourri uniformément partagé. La troisième décade reste aussi humide. Au final, la partie Sud dépasse d'environ 100 % sa moyenne mensuelle, et le Nord, environ 35 à 40%.

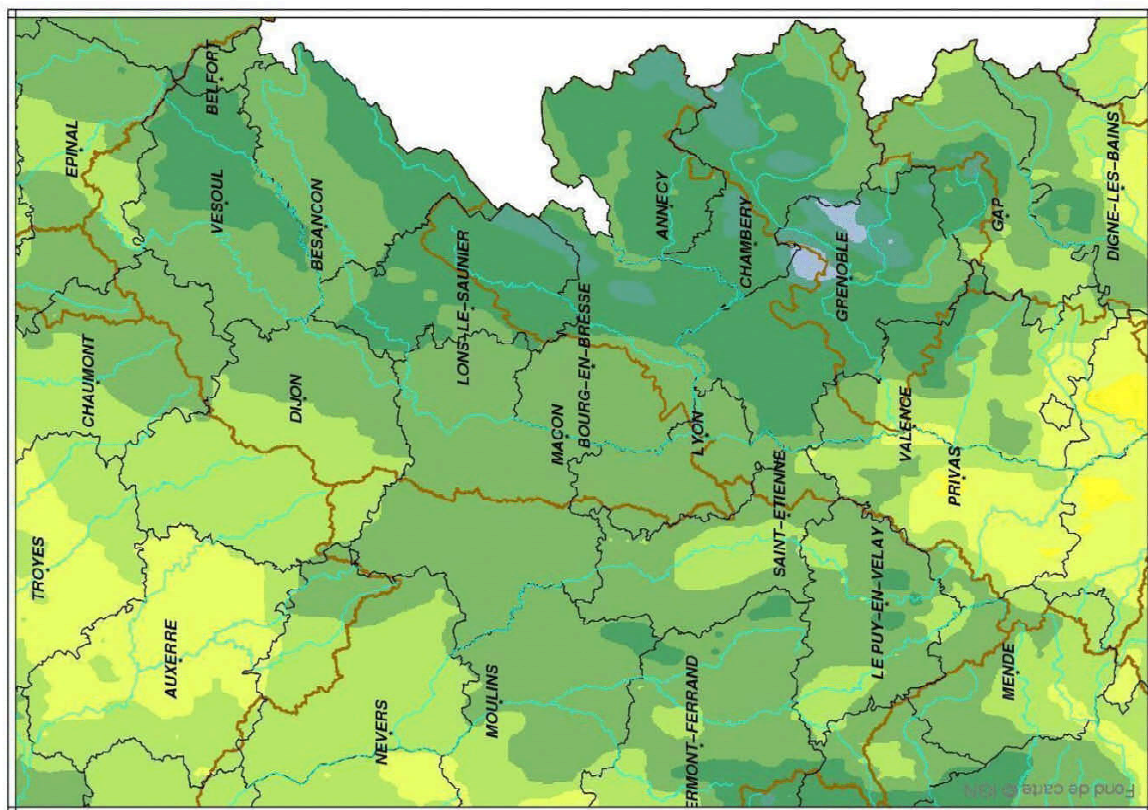
Ces apports ont bénéficié principalement aux cours d'eau et aux barrages d'étiage, mais plus faiblement aux nappes souterraines. On notera aussi que les températures faibles pour la saison firent baisser l'évapotranspiration.



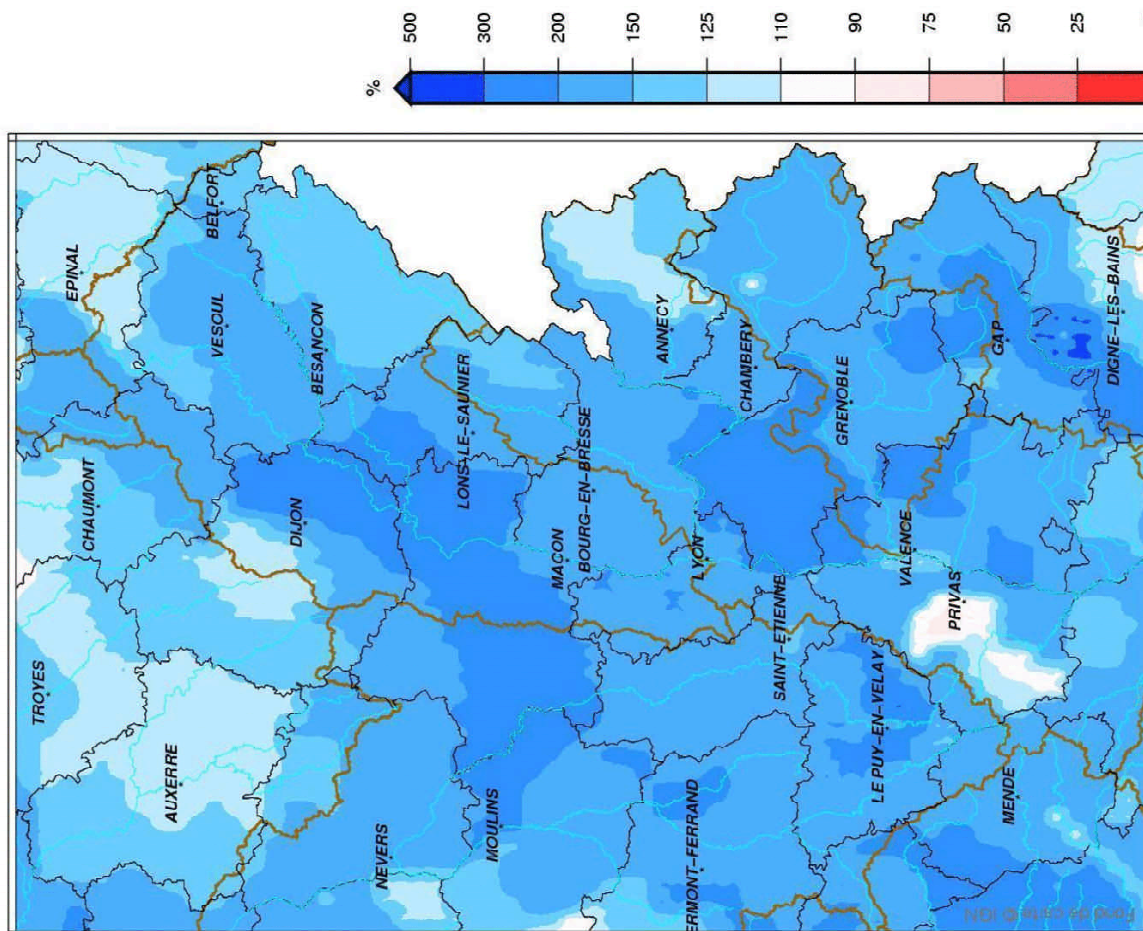
Juillet fut particulièrement humide ce qui a permis, à partir de la deuxième décade de casser la dynamique de sécheresse profonde. Le temps sec semble revenir en cette fin août : à suivre.



Bassin Rhône amont
Cumul de précipitations
Juillet 2011

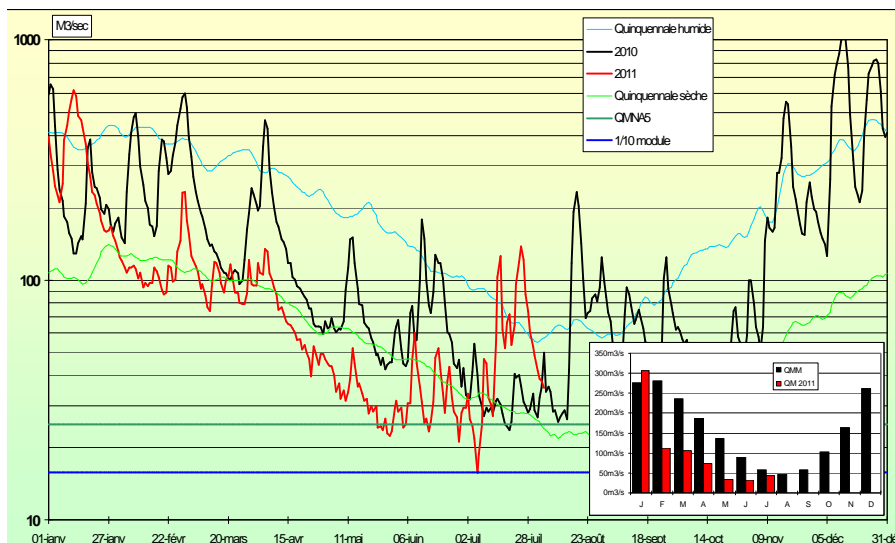


Bassin Rhône amont
Rapport à la normale 1971/2000 des précipitations
Juillet 2011

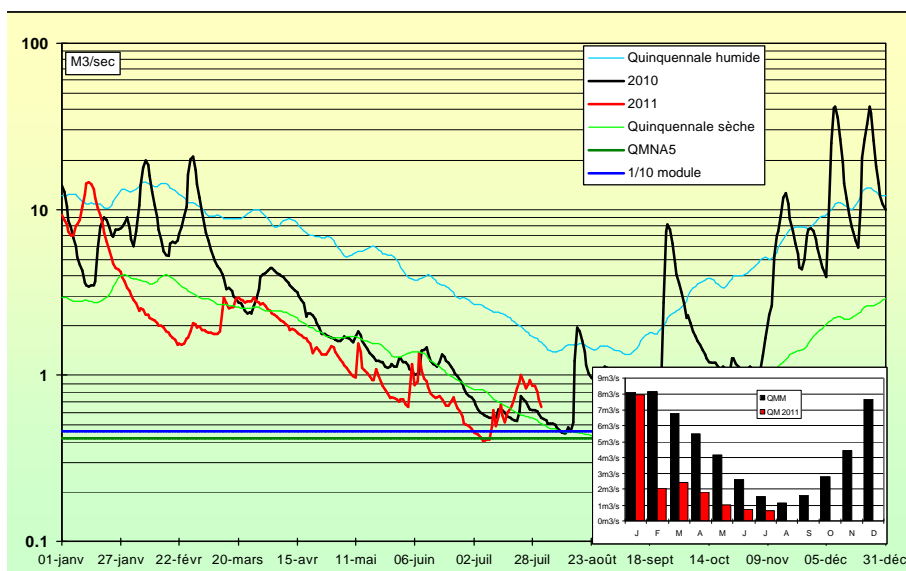




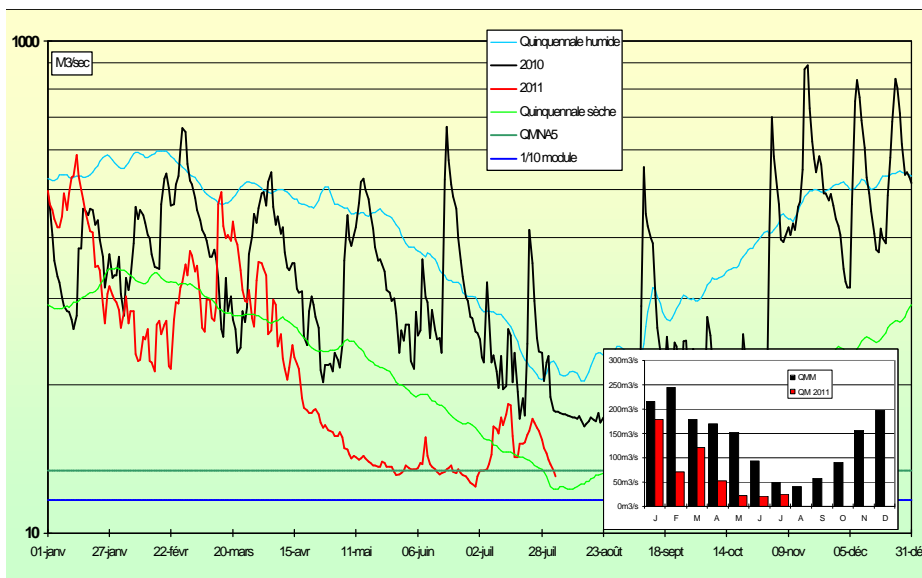
LA SAONE A PAGNY (21)



LA SEINE A NOD (21)



LA LOIRE A GILLY (71)



Juillet : la fête des Grenouilles

Les pluies éparses de juin avaient eu un impact limité sur l'ensemble de la ressource en eau, pas celles de juillet : les hydraulicités remontent partout, de même pour les VCN3. Aucune valeur extrême sèche n'est atteinte, et, sur le Sud-Est de la Bourgogne, on note des hydraulicités proches ou supérieures à 1, ce qui est conforme à la répartition des précipitations. La première décade sèche permet, comme sur la Saône, d'avoir à la fois, une hydraulicité normale, et un VCN3 sec de période de retour 13 ans.

Pour le reste de la région, l'amélioration ne nous ramène que vers des hydraulicités de 0,4 à 0,5, et un régime moyen quinquennal sec. Cette situation est plus critique que celle de 2010, à la même époque, mais paradoxalement, elle nous rassure. Sur les bassins Loire, Seine et Saône en partie, la vigilance reste de mise.

Juillet a vu la situation hydrologique s'améliorer, mais globalement reste toujours préoccupante. La météo de cette mi-août nous replace dans l'évolution statistique normale vers le point bas de l'étiage en septembre.

DEBITS DES COURS D'EAU

PERIODE DU 1er AU 31 JUILLET 2011

LES VALEURS EN GRAS ET EN ITALIQUE SONT SUPERIEURES AUX MEDIANES (FREQUENCE HUMIDE)

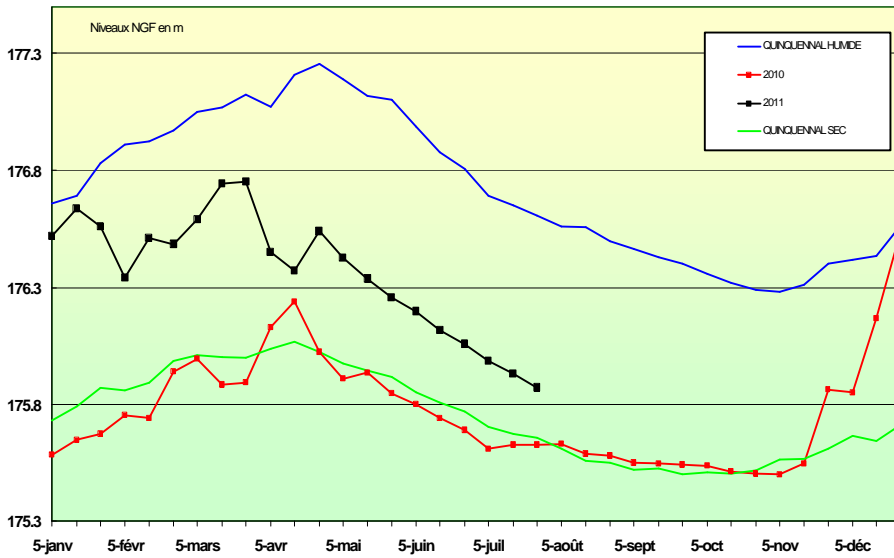
LES VALEURS MINIMALES RECORDS SONT EN ROUGE

BASSIN	COURS D'EAU et STATIONS	GEST.	DEP.	BV en KM2	MINI		MEDIANE	VCN3 JUILLET 2011		HYDRAULICITE DU MOIS
					M3/S	ANNEE		M3/S	DUREE DE RETOUR	
					EXPERIM.					
SEINE	SEINE A NOD	DREAL.B	21	373	0.269	1976	0.755	0.408	7 ans	0.42
	OURCE A AUTRICOURT	DREAL.B	21	548	0.211	1974	0.960	0.540	4 ans	0.34
	ARMANCON A AISY	DREAL.B	21	1355	0.252	2003	0.829	0.750	3 ans	0.40
	CURE A ARCY	DREAL.B	89	1182	0.994	1993	3.160	2.150	4 ans	0.42
	YONNE A GURGY	DREAL.B	89	3807	5.780	1976	14.800	10.100	6 ans	0.56
	ARMANCON A BRIENON	DREAL.B	89	2982	1.670	1952	5.110	2.930	6 ans	0.36
	SAUZAY A CORVOL	DREAL.B	58	80	0.214	1990	0.454	0.214	10 ans	0.47
	BEUVRON A OUAGNE	DREAL.B	58	263	0.137	1992	0.371	0.158	10 ans	0.35
LOIRE	IXEURE A LA FERMIETE	DREAL.B	58	113	0.011	1976	0.087	0.069	3 ans	0.48
	DRAGNE A VANDENESSE	DREAL.B	58	116	0.030	1991	0.164	0.045	10 ans	0.39
	NIEVRE A POISEUX	DREAL.B	58	225	0.154	1990	0.321	0.220	5 ans	0.46
	NOHAIN A ST MARTIN	DREAL.B	58	477	0.455	1991	1.730	0.838	10 ans	0.53
	TERNIN A PRE-CHARMOY	DREAL.B	71	258	0.021	1976	0.294	0.078	10 ans	0.23
	LOIRE A GILLY	DREAL.C	71	13007	5.380	1976	22.600	16.800	6 ans	0.49
	ARROUX A ETANG	DREAL.C	71	1792	0.568	1991	2.010	0.726	10 ans	0.38
RHONE	VINGEANNE A OISILLY	DREAL.B	21	608	0.455	1976	1.170	0.898	4 ans	0.72
	TILLE A ARCELOT	DREAL.B	21	845	0.137	1973	0.388	0.189	8 ans	0.22
	VENELLE A SELONGEY	DREAL.B	21	56	0.018	1971	0.080	0.058	4 ans	0.48
	PANNECUL A NOIRON	DREAL.B	21	11.5	0.016	2004	0.027	0.019	6 ans	0.50
	OUCHE A PLOMBIERES	DREAL.B	21	652	0.427	1976	0.994	0.685	7 ans	0.49
	SEILLE A ST USUGE	DREAL.B	71	937	0.605	2004	1.460	0.936	7 ans	1.06
	GROSNE A CLUNY	DREAL.B	71	333	0.040	1976	0.336	0.068	11 ans	0.42
	DOUBS A NEUBLANS	DREAL.FC	39	7290	12.400	1976	34.800	26.000	5 ans	0.92
	SAÔNE A LECHATELET	DREAL.B	21	11700	7.750	1976	30.900	18.800	13 ans	1.03

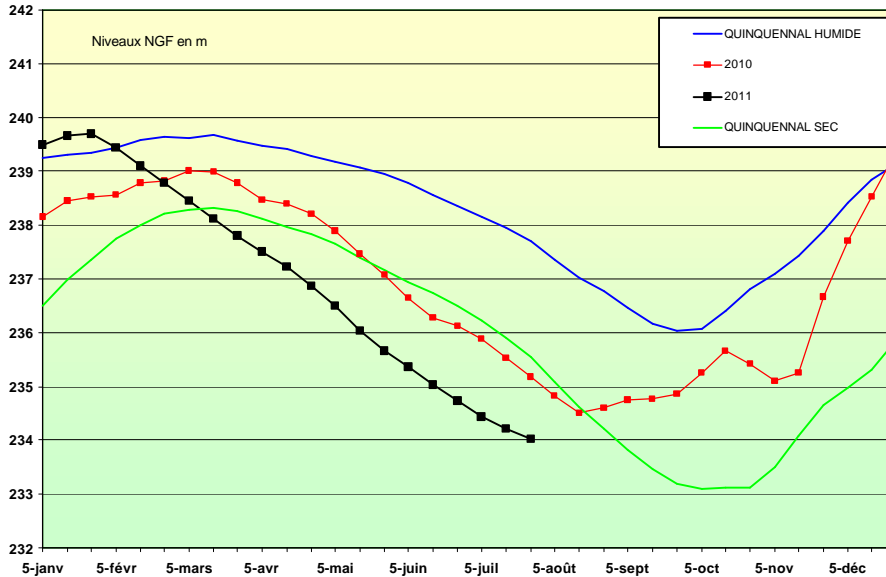
CLIQUEZ SUR LA STATION POUR VISUALISER LES DEBITS MOYENS JOURNALIERS



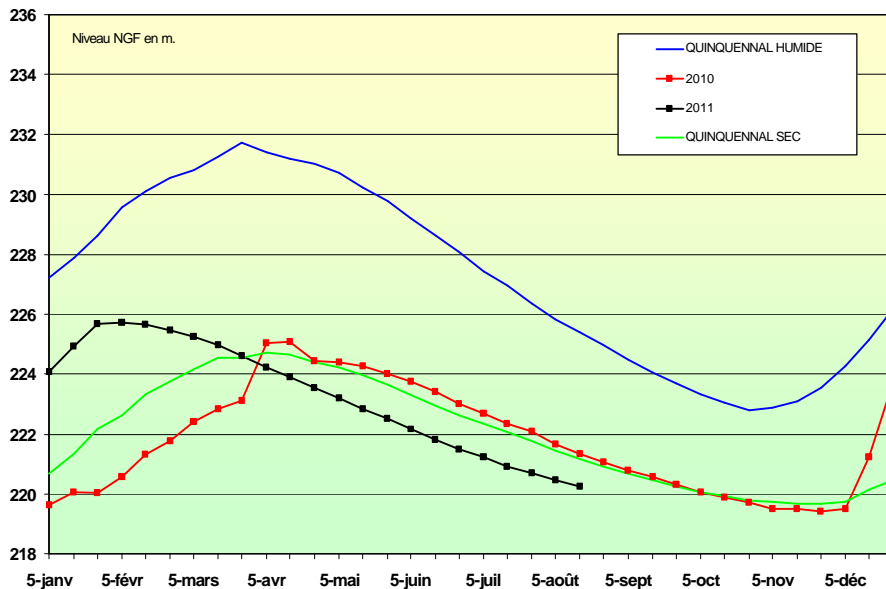
Alluvions de la Saône (St Cosme)- piézomètre de Saint Cyr (71)



Alluvions de la Tille - piézomètre de Spoy (21)



Calcaires du Nivernais - piézomètre de Bouhy (58)



A la poursuite de la pluie

Les pluies de juillet ont eu un effet limité sur le niveau des nappes. Cependant on note au cours de la dernière semaine un léger frémissement qui devrait se confirmer le mois prochain si la situation pluviométrique actuelle se confirme. Les nappes de la Craie sont orientées pour ce qui concerne le Senonnais, la Puisaye et le Pays d'Othe à la hausse, tout en ayant des indices statistiques inférieurs ou très inférieurs à la normale. La Craie du Gâtinais n'a pas bénéficié pour le moment de ce début de dynamique.

Les Calcaires du Nord Nivernais et Dijonnais libres ou captifs se maintiennent inexorablement sur une courbe descendante. Les graviers profonds et superficiels de Dijon-Sud ainsi que ceux profonds de la Tille n'ont pas été pour l'instant sensibles aux précipitations. Néanmoins, ils affichent une tendance à la stabilité avec des niveaux satisfaisants pour la saison. Les granites du Morvan et du Charollais prennent de la hauteur. Le Saint Cosme captif a toujours son destin tourné vers le bas avec un niveau inférieur à la normal.



La poursuite d'une pluviométrie généreuse le mois prochain devrait confirmer la tendance à la hausse des nappes, ce qui permettrait d'inverser la situation critique que l'on connaît depuis le début du printemps.



**TABLEAU DE SITUATION DU REMPLISSAGE
DES PRINCIPAUX RESERVOIRS DE LA REGION DE BOURGOGNE**
(LES RESERVOIRS A.E.P. SONT MENTIONNES EN GRAS)

RETENUE NOM ET DEPARTEMENT	VOLUME EN MILLIONS DE M3			OBSERVATIONS
	JUIL 11	TOTAL	% STOCK	
PANNECIERE (58)	42.90	82.50	52%	15-juil-11
LES SETTONS (58)	17.19	19.50	88%	15-juil-11
CHAUMECON (58)	14.97	19.00	79%	15-juil-11
LE CRESCENT (58)	10.60	14.25	74%	15-juil-11
BAYE ET VAUX (58)	4.20	6.63	63%	15-juil-11
PONT ET MASSENE (21)	2.30	5.23	44%	25-juil-11
GROSBOIS + C. RESERVOIR	4.32	8.63	50%	25-juil-11
CHAZILLY (21)	0.14	1.56	9%	25-juil-11
CERCEY (21)	1.32	2.60	51%	25-juil-11
PANTHIER (21)	4.70	8.16	58%	25-juil-11
TILLOT (21)	0.29	0.40	72%	25-juil-11
CHAMBOUX (21)	2.30	3.60	64%	15-juil-11
CANAL DU CENTRE (71)	7.60	18.40	41%	28-juil-11
LA SORME (71)	7.71	10.00	77%	25-juil-11
PONT DU ROI (71)	2.94	4.00	74%	27-juil-11
LE CREUSOT NOR D (71)	1.18	1.99	59%	25-juil-11
TOTAUX	124.67	206.45	60%	TAUX REMPLISSAGE AEP=62%

Vers une gestion plus sereine....

L'alternance de pluies abondantes et d'éclaircies avec comme toile de fond des températures fraîches pour la saison ont eu raison provisoirement de la sécheresse qui sévissait depuis le début de l'année.

Ainsi, les barrages réservoirs du Morvan, à l'exception de Pannecière pour des raisons de travaux en 2012, ont pu infléchir significativement la dynamique de baisse des réserves engagée depuis le début de l'été, en affichant ponctuellement des taux de remplissage positifs.

Le potentiel disponible des barrages alimentant le Canal de Centre reste toujours fragile, malgré les pluies abondantes dans le secteur pendant le mois de juillet. Sauf retournement de situation, la navigation devrait être interrompue au début du mois de septembre.

Les réservoirs de l'Auxois alimentant le Canal de Bourgogne, et soutenant directement l'étiage des cours d'eau, bénéficient d'une légère embellie des stocks disponibles. Cela a pour conséquence de repousser à plus tard un arrêt de la navigation initialement prévu au mois de septembre.

Si les conditions météorologiques actuelles perdurent le reste de l'été, cela permettra aux responsables des barrages de gérer la ressource en eau avec plus de sérénité.

[La carte des arrêtés de restrictions](#)
[cliquer ici](#)

Le bulletin national de situation hydrologique et le bulletin INF'EAU Bourgogne sont maintenant disponibles sur Internet

aux adresses suivantes :

<http://www.eaufrance.fr/>

www.bourgogne.developpement-durable.gouv.fr/

