

SYNTHESE DU MOIS DE FEVRIER 2011

Sommaire

SYNTHESE p 1

PRECIPITATIONS p 2

DEBITS DES COURS D'EAU p 4

LES AQUIFERES p 6

ETAT DES BARRAGES p 8

Bienvenue sur le Serveur
de données hydrométriques
temps réel
du bassin Rhône Méditerranée.

<http://www.rdrmc.com/hydroreel2/index.html>



<http://www.hydro.eaufrance.fr/>



VIGICRUES

DREAL Bourgogne

GRUPE EAU
& MILIEUX AQUATIQUES

10 Boulevard Carnot 21000 Dijon
Tél: 03 80 68 02 30 - Fax 03.80 68 02 40
Mél:

srpn.dreal-bourgogne@developpement-durable.gouv.fr
<http://www.bourgogne.developpement-durable.gouv.fr/>

CONCEPTION ET REALISATION
l'Equipe du SPRN/GEMA

Reproduction autorisée sous réserve d'en
mentionner la source



Le déficit pluviométrique aura forcément des répercussions sur les débits, le remplissage des barrages et les nappes souterraines.

La continuité maintenant récurrente de ces faibles précipitations risque de créer à terme une situation hydrologique critique au printemps. Mars est le dernier mois de recharge efficace, ensuite l'évapotranspiration repartira.



L'absence de précipitations notables depuis la mi-janvier place les rivières en situation anormale pour la saison.

L'étiage d'hiver envisagé en janvier se prolonge au-delà de la normale. Les débits sont bas, et placent tous les acteurs de l'eau en vigilance précoce. La première moitié du mois de mars, sèche, oblige même à regarder de plus près les seuils des arrêtés-cadres de gestion de la ressource en eau. Vivement la pluie !



Les précipitations éparses et courtes ont eu raison de la fin du remplissage des nappes en Bourgogne.

La fin du mois de février confirme nos craintes d'une pluviométrie en berne, fragilisant ainsi le remplissage des nappes. Espérons qu'avant le démarrage de la végétation, nous bénéficierons d'un petit sursaut pluvieux.



Le remplissage des barrages s'est poursuivi malgré une situation pluviométrique déficitaire en ce mois de février.

Les pluies de mars et avril seront déterminantes pour accroître le remplissage des barrages avant la saison estivale, sachant que la première moitié de mars est sèche. On reste néanmoins sur une situation globalement satisfaisante du fait de l'automne humide.



PRÉFÈTE
DE LA REGION
BOURGOGNE



| STATIONS | DP | FÉVRIER 2011 | | | | | |
|-----------|----|--------------|------|------|-------|---------|---------|
| | | D1 | D2 | D3 | TOTAL | NORMALE | ECART % |
| DIJON | 21 | 0.8 | 9.4 | 13.4 | 23.6 | 52.5 | -55% |
| CHATILLON | 21 | 1.4 | 7.0 | 11.2 | 19.6 | 60.1 | -67% |
| NEVERS | 58 | 2.6 | 8.8 | 17.9 | 29.3 | 62.0 | -53% |
| CH-CHINON | 58 | 4.0 | 9.4 | 24.8 | 38.2 | 108.0 | -65% |
| MACON | 71 | 1.0 | 15.4 | 29.5 | 45.9 | 59.0 | -22% |
| ST-YAN | 71 | 2.0 | 10.4 | 18.8 | 31.2 | 57.0 | -45% |
| AUXERRE | 89 | 1.6 | 5.2 | 14.6 | 21.4 | 53.0 | -60% |

'La grenouille en haut de l'échelle'....

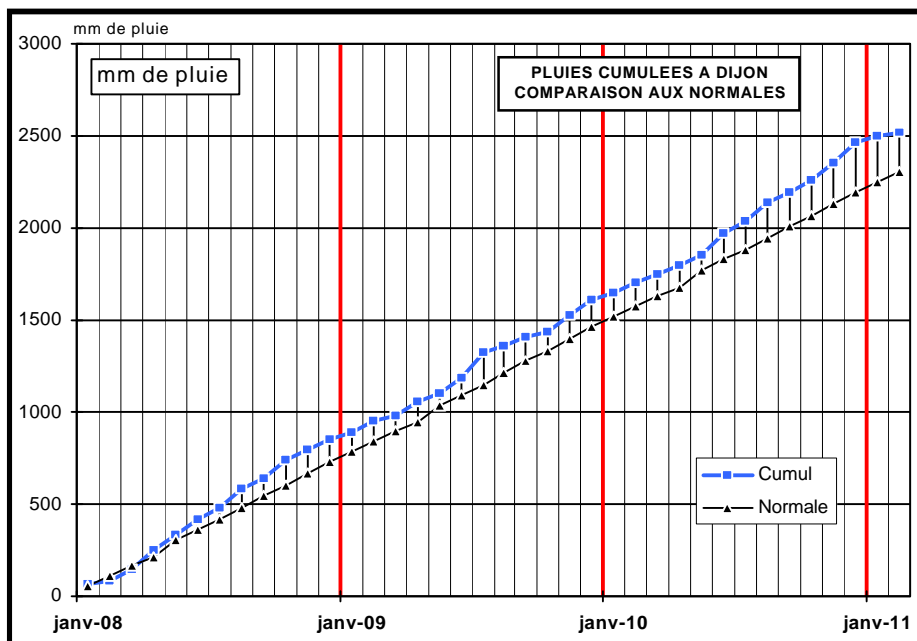
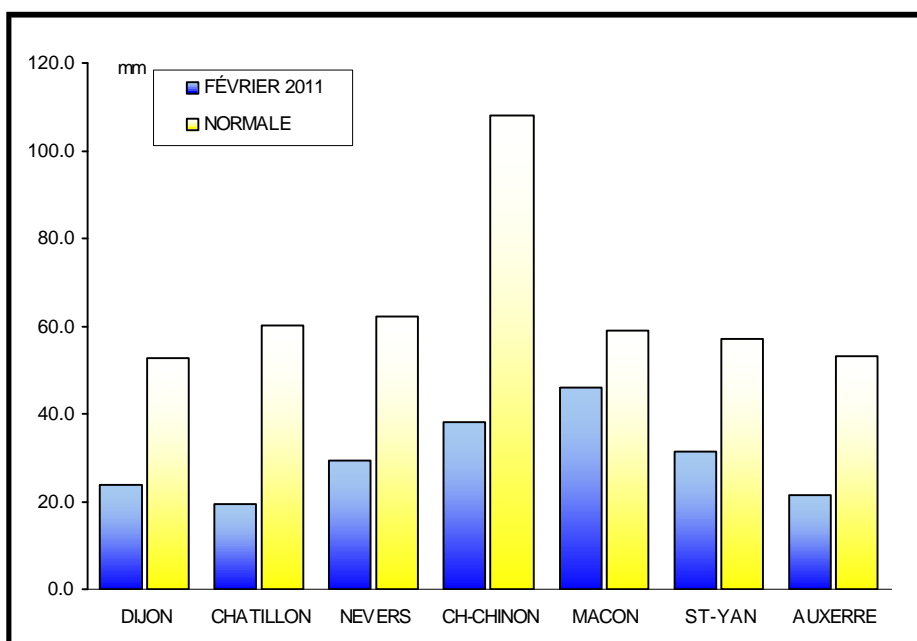
La lecture des données de précipitations pendant le mois de février nous offre une image de rareté, dans la continuité de janvier.

En effet, la première décade affiche une période sèche avec comme valeurs extrêmes 0,8 mm sur Dijon et 2,6mm sur Château-Chinon.

Grâce à une fin de mois légèrement plus soutenue, nous enregistrons un relèvement sensible du niveau des pluies, tout en restant malgré tout en dessous des normales mensuelles : cela va de 33 % d'un mois normal dans le Châtillonnais, à 78 % dans le Mâconnais. Ce secteur de Saône et Loire a, en effet, bénéficié d'un passage pluvieux un peu plus soutenu fin février.

Pour les autres zones géographiques (Dijon, Nevers, St Yan et Auxerre), les valeurs enregistrées sont positionnées dans une fourchette allant de 40 % à 55 %.

Ce déficit pluviométrique a forcément des répercussions sur les débits des cours d'eau et le remplissage des barrages, ainsi que des nappes souterraines.

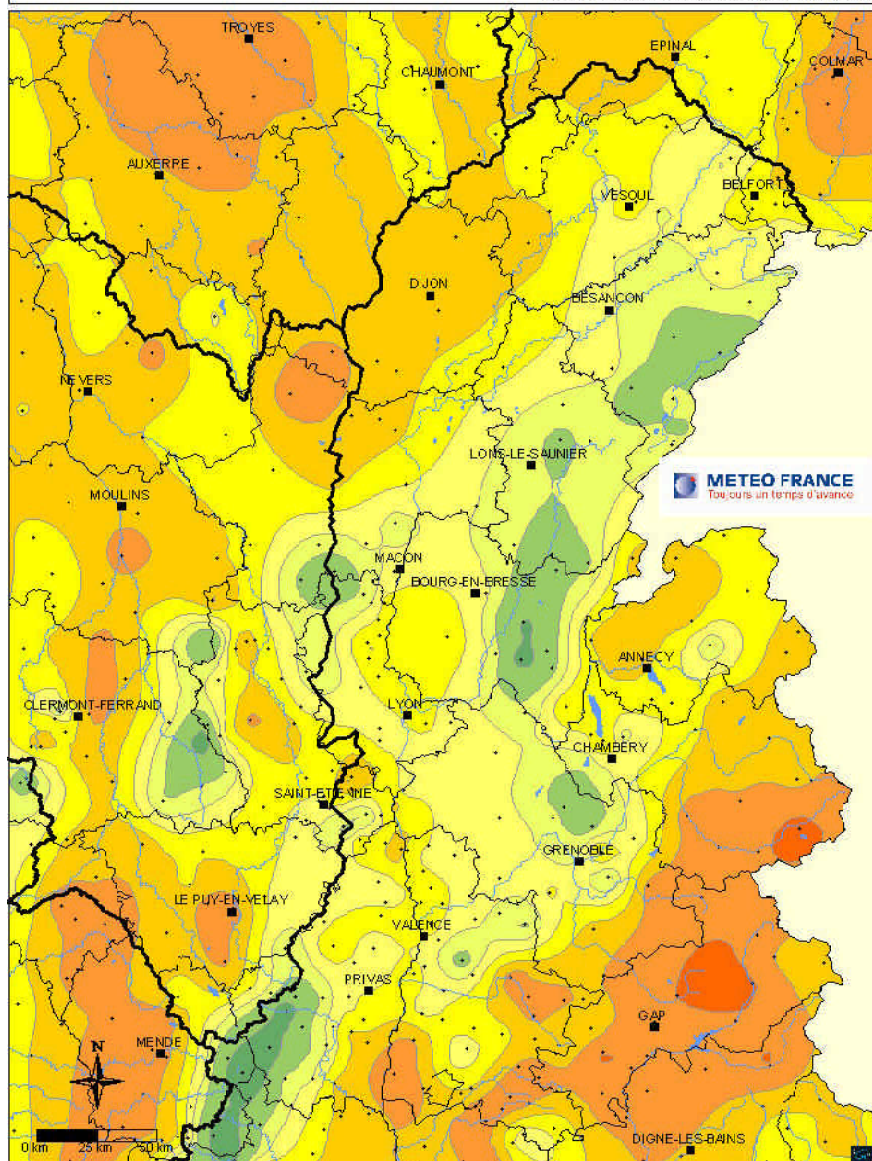


La continuité maintenant récurrente de ces faibles précipitations risque de créer à terme une situation hydrologique critique au printemps. Mars est le dernier mois de recharge efficace, ensuite l'évapotranspiration repartira.

Bassin Rhône amont

Précipitations
FÉVRIER 2011

carte éditée en l'état de la base de données le 02/03/2011



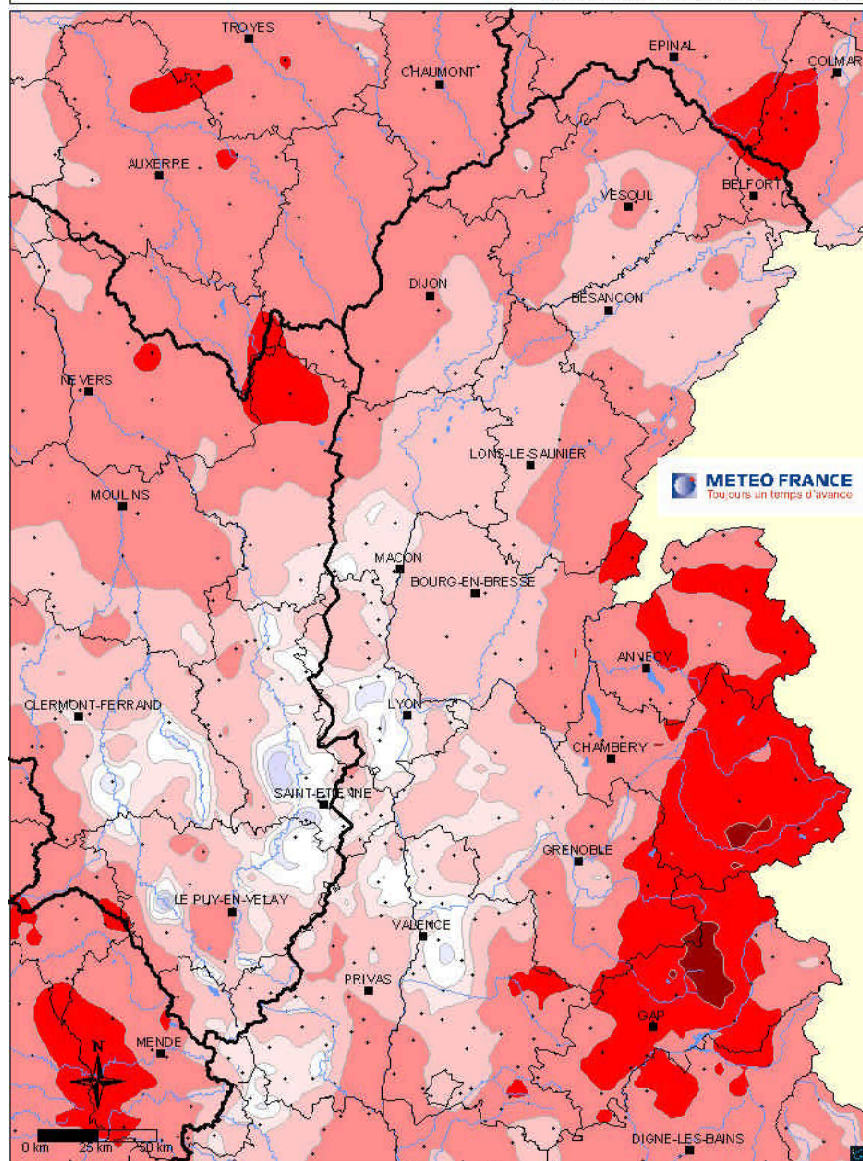
METEO FRANCE
Toujours un temps d'avance



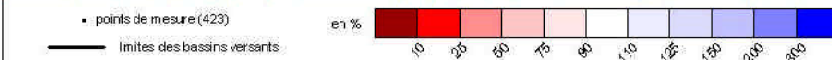
Bassin Rhône amont

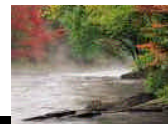
Rapport aux normales 1971/2000 des précipitations
FÉVRIER 2011

carte éditée en l'état de la base de données le 02/03/2011

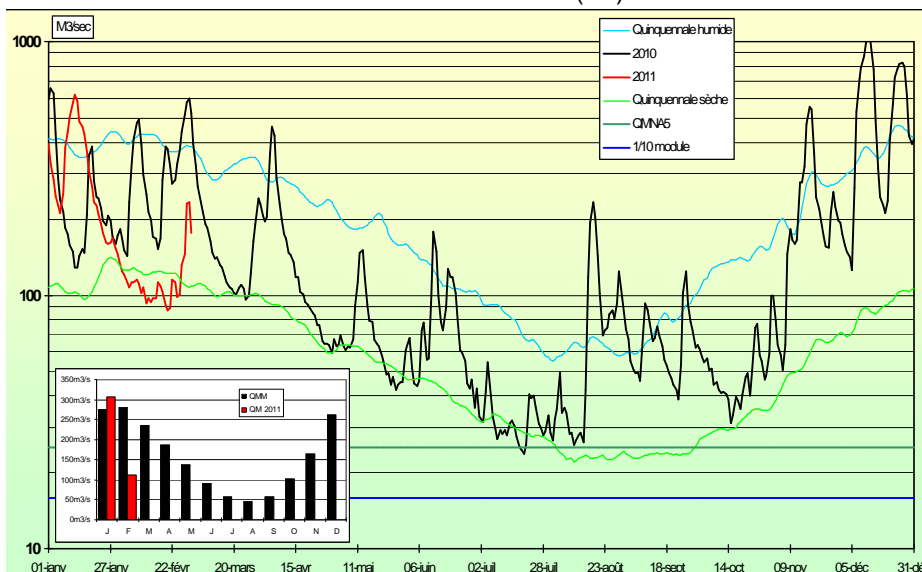


METEO FRANCE
Toujours un temps d'avance





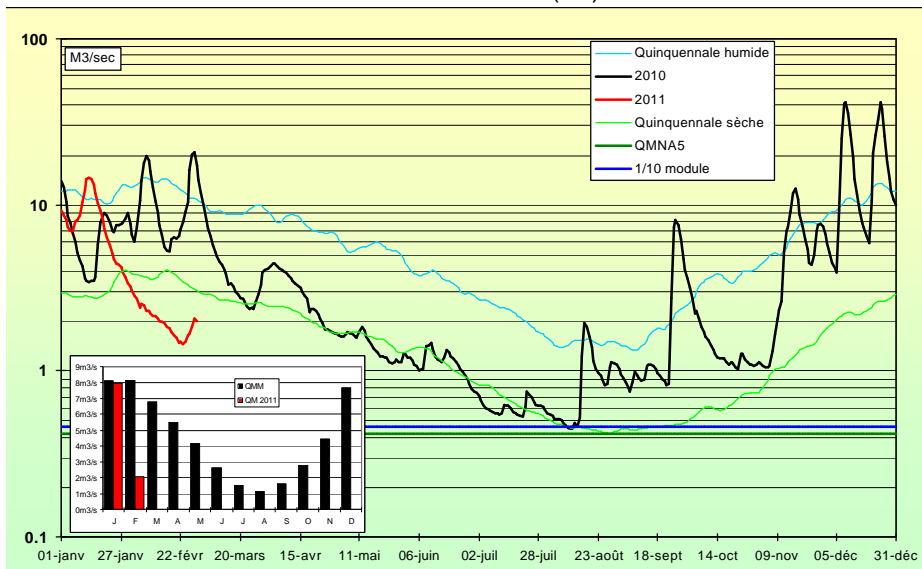
LA SAONE A PAGNY (21)



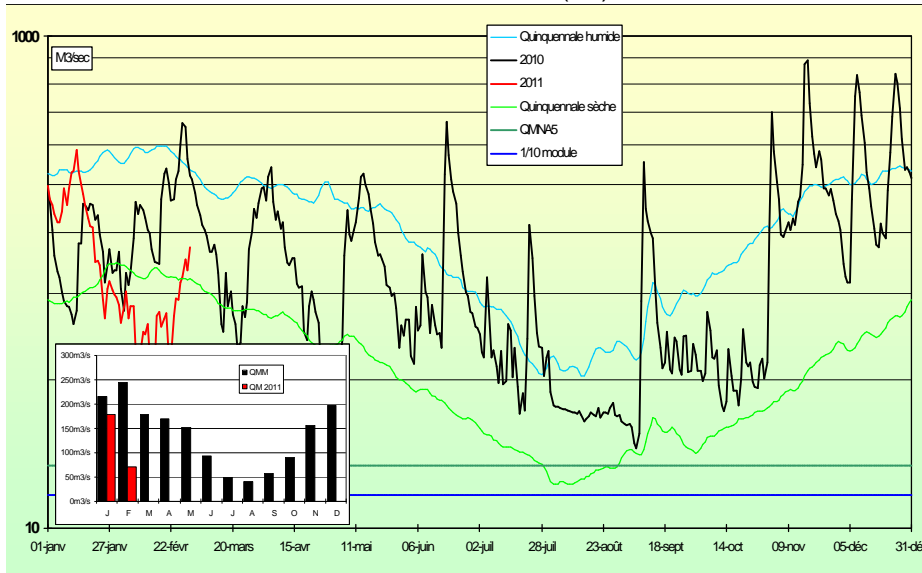
Bas débit

L'absence de précipitations notables depuis la mi-janvier place les rivières en situation anormale pour la saison. A l'exception des grands bassins versant qui décalent le constat (Saône, Aval Yonne), ou des cours d'eau avec une nappe de soutien efficace (Nohain), on note des VCN3 de période de retour entre 5 et 10 ans. Cas notable, le Ternin à Pré-Charmoy pour lequel la période de retour est de 25 ans. Cette référence n'est pas suffisante, car le VCN3 indique un point bas mensuel. Il faut regarder ce mois-ci, les hydraulicités qui sont exceptionnellement basses : entre 0,2 et 0,3 ce qui signifie qu'entre 80 et 70 % de l'eau attendue n'est pas passée ! A Plombières les Dijon, c'est le record de la station pour un mois de février depuis sa création en 1962. En ce début de mois de mars, on se situe aux alentours des quinquennaux secs d'avril, voire de mai pour les cas extrêmes. Et, comparaison ultime, la situation hydrologique est plus mauvaise qu'en février 2003. Le constat est fait, l'avenir n'est pas écrit ! Si la vigilance s'impose, il est par contre impossible de savoir ce que sera le printemps, et a fortiori l'été.

LA SEINE A NOD (21)



LA LOIRE A GILLY (71)



L'étiage d'hiver envisagé en janvier se prolonge au-delà de la normale. Les débits sont bas, et placent tous les acteurs de l'eau en vigilance précoce. La première moitié du mois de mars, sèche, oblige même à regarder de plus près les seuils des arrêtés-cadres de gestion de la ressource en eau. Vivement la pluie !

DEBITS DES COURS D'EAU

PERIODE DU 1er AU 28 FEVRIER 2011

LES VALEURS EN GRAS ET EN ITALIQUE SONT SUPERIEURES AUX MEDIANES (FREQUENCE HUMIDE)

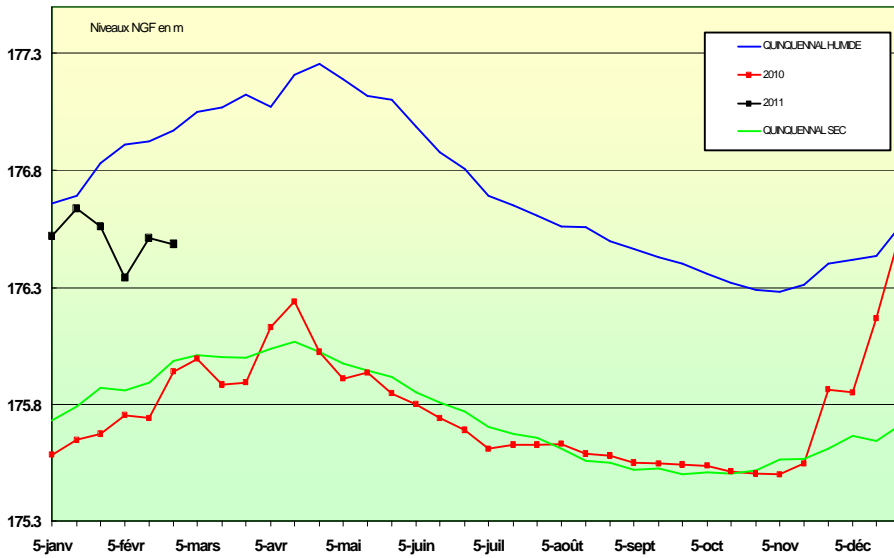
LES VALEURS MINIMALES RECORDS SONT EN ROUGE

| BASSIN | COURS D'EAU et STATIONS | GEST. | DEP. | BV en KM2 | MINI | CONNU | MEDIANE | VCN3 FÉVRIER 2011 | | HYDRAULICITE DU MOIS |
|--------------|-------------------------|----------|------|--------------|--------|-------|---------|----------------------|--------------------|-------------------------|
| | | | | | M3/S | ANNEE | | M3/S | DUREE DE RETOUR | |
| | | | | | | | | | | |
| SEINE | SEINE A NOD | DREAL.B | 21 | 373 | 1.070 | 1992 | 3.360 | 1.480 | 10 ans | 0.22 |
| | OURCE A AUTRICOURT | DREAL.B | 21 | 548 | 1.200 | 1989 | 5.030 | 2.820 | 5 ans | 0.27 |
| | ARMANCON A AISY | DREAL.B | 21 | 1355 | 2.740 | 1991 | 7.670 | 3.820 | 7 ans | 0.21 |
| | CURE A ARCY | DREAL.B | 89 | 1182 | 4.000 | 1963 | 14.400 | 6.130 | 5 ans | 0.40 |
| | YONNE A GURGY | DREAL.B | 89 | 3807 | 7.550 | 1963 | 33.900 | 22.100 | 3 ans | 0.43 |
| | ARMANCON A BRIENON | DREAL.B | 89 | 2982 | 3.680 | 1992 | 25.100 | 10.500 | 8 ans | 0.24 |
| | SAUZAY A CORVOL | DREAL.B | 58 | 80 | 0.261 | 1992 | 0.849 | 0.606 | 4 ans | 0.39 |
| | BEUVRON A OUAGNE | DREAL.B | 58 | 263 | 0.427 | 1992 | 1.600 | 0.875 | 6 ans | 0.24 |
| LOIRE | IXEURE A LA FERMETE | DREAL.B | 58 | 113 | 0.159 | 1992 | 0.715 | 0.450 | 4 ans | 0.23 |
| | DRAGNE A VANDENESSE | DREAL.B | 58 | 116 | 0.503 | 1989 | 1.260 | 0.563 | 10 ans | 0.23 |
| | NIEVRE A POISEUX | DREAL.B | 58 | 225 | 0.399 | 1992 | 1.550 | 0.644 | 7 ans | 0.18 |
| | NOHAIN A ST MARTIN | DREAL.B | 58 | 477 | 0.930 | 1989 | 3.810 | 2.990 | 2 ans | 0.62 |
| | TERNIN A PRE-CHARMOY | DREAL.B | 71 | 258 | 0.763 | 2011 | 3.000 | 0.763 | 25 ans | 0.14 |
| | LOIRE A GILLY | DREAL.C | 71 | 13007 | 37.900 | 1993 | 117.000 | 48.400 | < 5 ans | 0.30 |
| | ARROUX A ETANG | DREAL.C | 71 | 1792 | 6.650 | 1989 | 16.200 | 7.530 | 10 ans | 0.21 |
| RHONE | VINGEANNE A OISILLY | DREAL.B | 21 | 608 | 2.360 | 1992 | 4.570 | 2.810 | <5 ans | 0.31 |
| | TILLE A ARCELOT | DREAL.B | 21 | 845 | 1.780 | 1986 | 5.810 | 2.850 | < 5 ans | 0.24 |
| | VENELLE A SELONGEY | DREAL.B | 21 | 56 | 0.143 | 1972 | 0.506 | 0.250 | 10 ans | 0.26 |
| | PANNECUL A NOIRON | DREAL.B | 21 | 11.5 | 0.028 | 2006 | 0.085 | 0.076 | 3 ans | 0.54 |
| | OUCHE A PLOMBIERES | DREAL.B | 21 | 652 | 1.420 | 1989 | 4.660 | 2.190 | 10 ans | 0.22 |
| | SEILLE A ST USUGE | DREAL.B | 71 | 937 | 1.590 | 1992 | 6.310 | 4.170 | 5 ans | 0.39 |
| | GROSNE A CLUNY | DREAL.B | 71 | 333 | 1.090 | 1998 | 2.790 | 1.220 | 10 ans | 0.31 |
| | DOUBS A NEUBLANS | DREAL.FC | 39 | 7290 | 41.400 | 1989 | 88.200 | 55.500 | 5 ans | 0.32 |
| | SAÔNE A LECHATELET | DREAL.B | 21 | 11700 | 49.700 | 2006 | 117.000 | 88.700 | 3 ans | 0.40 |

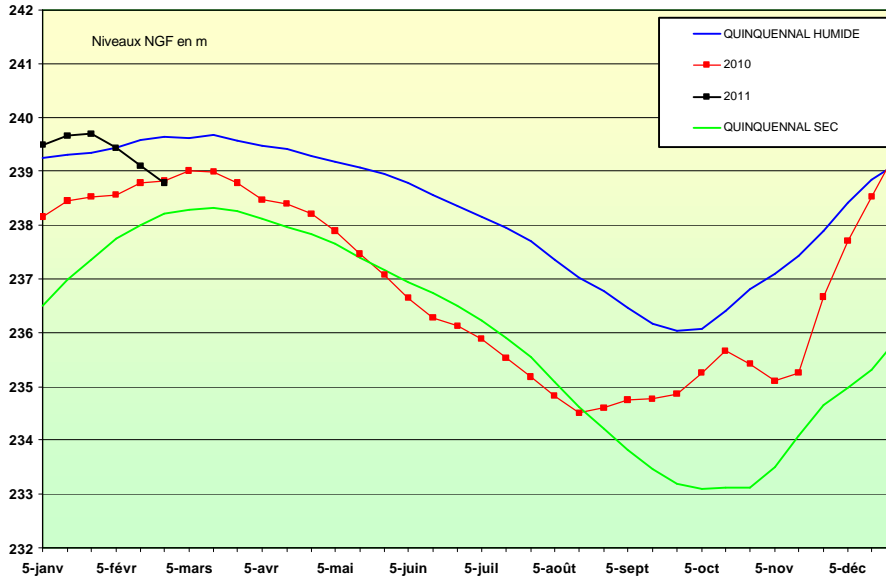
CLIQUEZ SUR LA STATION POUR VISUALISER LES DEBITS MOYENS JOURNALIERS



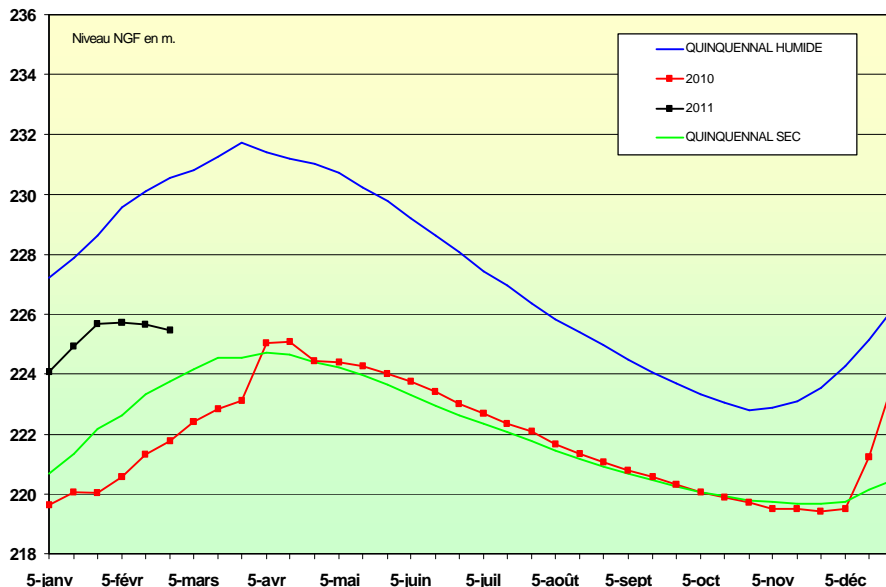
Alluvions de la Saône (St Cosme)- piézomètre de Saint Cyr (71)



Alluvions de la Tille - piézomètre de Spoy (21)



Calcaires du Nivernais - piézomètre de Bouhy (58)



Les nappes : stop ou encore...

Un temps couvert avec des précipitations éparses et courtes ont eu raison de la fin du remplissage des nappes en Bourgogne, à l'exception des graviers profonds de Dijon-Sud et des nappes profondes du pied de la côte dijonnaise. Néanmoins, on note une situation contrastée dans la Craie avec des indicateurs certes globalement en baisse, mais pour la celles du Sénonnais et du Pays d'Othe un niveau statistique normal. En revanche, la Craie de la Puisaye affiche un seuil très inférieur à la normale. Par ailleurs, les Calcaires du Nivernais et du Tonnerrois réagissent plus brutalement aux déficits pluviométriques avec des hauteurs inférieures à la normale. Les nappes situées à l'est de Dijon sont toujours pleines d'énergie. Quant aux Sables de la formation de St Cosme les marqueurs sont sous observation.



La fin du mois de février confirme nos craintes d'une pluviométrie en berne, fragilisant ainsi le remplissage des nappes. Espérons qu'avant le démarrage de la végétation, nous bénéficierons d'un petit sursaut pluvieux.

SITUATION DES NAPPES SOUTERRAINES EN BOURGOGNE : 28/02/2011

Tendance

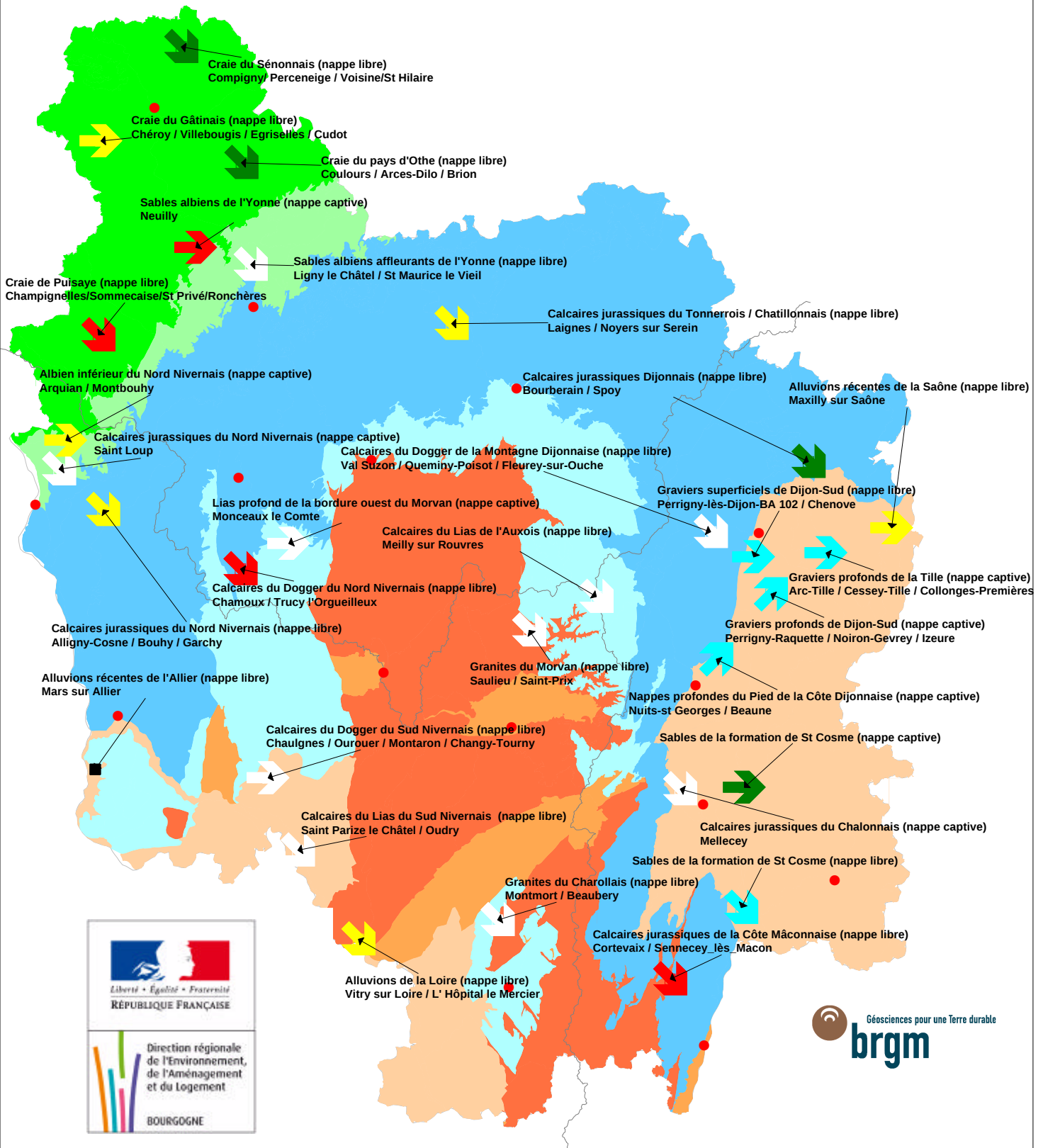
- pas de données ce mois
- ↗ hausse du niveau de la nappe
- stabilité du niveau la nappe
- ↘ baisse du niveau de la nappe

Statistique

- pas de données ce mois
- niveau très supérieur à la normale
- niveau supérieur à la normale
- niveau normal
- niveau inférieur à la normale
- niveau très inférieur à la normale
- chronique trop courte

Aquifères

- Bassin permocarbonifère
- Craie du Crétacé
- Jurassique supérieur et moyen
- Jurassique inférieur et Trias
- Remplissage des grands fossés d'effondrement tertiaires
- Sables de l'Albien
- Socle et terrains primaires





**TABLEAU DE SITUATION DU REMPLISSAGE
DES PRINCIPAUX RESERVOIRS DE LA REGION DE BOURGOGNE
(LES RESERVOIRS A.E.P. SONT MENTIONNES EN GRAS)**

| RETENUE NOM ET DEPARTEMENT | VOLUME EN MILLIONS DE M3 | | | OBSERVATIONS |
|--------------------------------|--------------------------|---------------|------------|---------------------------------|
| | FÉVR 11 | TOTAL | % STOCK | |
| PANNECIERE (58) | 53.48 | 82.50 | 65% | 25-févr-11 |
| LES SETTONS (58) | 17.12 | 17.50 | 98% | 25-févr-11 |
| CHAUMECON (58) | 12.07 | 19.00 | 64% | 25-févr-11 |
| LE CRESCENT (58) | 12.57 | 14.25 | 88% | 25-févr-11 |
| BAYE ET VAUX (58) | 4.41 | 6.63 | 67% | 25-févr-11 |
| PONT ET MASSENE (21) | 2.12 | 5.23 | 41% | 28-févr-11 |
| GROSBOIS + C. RESERVOIR | 7.51 | 8.63 | 87% | 28-févr-11 |
| CHAZILLY (21) | 0.23 | 1.56 | 14% | 28-févr-11 |
| CERCEY (21) | 2.45 | 2.60 | 94% | 28-févr-11 |
| PANTHIER (21) | 7.84 | 8.16 | 96% | 28-févr-11 |
| TILLOT (21) | 0.25 | 0.40 | 62% | 28-févr-11 |
| CHAMBOUX (21) | 2.50 | 3.60 | 69% | 24-févr-11 |
| CANAL DU CENTRE (71) | 15.90 | 18.40 | 86% | 7-mars-11 |
| LA SORME (71) | 7.84 | 10.00 | 78% | 28-févr-11 |
| PONT DU ROI (71) | 3.21 | 4.00 | 80% | 28-févr-11 |
| LE CREUSOT NOR D (71) | 1.89 | 1.99 | 95% | 28-févr-11 |
| TOTAUX | 151.38 | 204.45 | 74% | TAUX REMPLISSAGE AEP=75% |

Le plein plus tard ?

Le remplissage des barrages s'est poursuivi malgré une situation pluviométrique déficitaire en ce mois de février, mais à un rythme faible. La situation globale n'est pas inquiétante puisque l'on garde le bénéfice des périodes humides de l'automne.

En effet, les niveaux de remplissage des retenues du Nivernais, comme les retenues de Pannecières, de Chaumeçon et du Crescent, sont en légère augmentation par rapport au mois précédent, mais leur objectif de printemps n'est pas atteint, à l'exception des Settons qui est à 98% de son volume maximum. Le remplissage de Chamboux apparaît en retard par rapport aux années précédentes.

Dans l'Auxois, nous avons Grosbois et Panthier 'poids lourds des ressources' qui représentent 2/3 des réserves disponibles avec un taux de remplissage de 90%. Pour Pont et Massène, réserve qui assure aussi l'écrêtement de crues, le remplissage de printemps, passage de 16 à 20 mètres d'ici le 20 avril, reste à faire.

Les pluies de mars et avril seront déterminantes pour accroître le remplissage des barrages avant la saison estivale, sachant que la première moitié de mars est sèche. On reste néanmoins sur une situation globalement satisfaisante du fait de l'automne humide.

[La carte des arrêtés de restrictions](#)
[cliquer ici](#)

Le bulletin national de situation hydrologique et le bulletin INF'EAU Bourgogne sont maintenant disponibles sur Internet

aux adresses suivantes :

<http://www.eaufrance.fr/>

www.bourgogne.developpement-durable.gouv.fr/

