

Mois sec, peu enneigé et moins froid que la normale.

Bulletin n°1 - janvier 2011

CLIMATOLOGIE

Les cumuls, compris entre 36 et 100 mm avec près de 200 mm sur les sommets vosgiens sont déficitaires. Le déficit au niveau du Mont d'Or atteint 60 %. Ailleurs, il est le plus souvent compris entre 45 % et 60 %, à part le pourtour vosgien, le secteur bisontin, le Val d'Amour ainsi que la Bresse Jurassienne, où il n'atteint que 20 à 30 %. Ces précipitations, au seuil de 1 mm, tombent entre 6 et 13 jours au lieu de 8 à 15. Au seuil de 10 mm, on dénombre de 1 à 4 jours, voire 7 jours, sur les reliefs vosgiens. On observe, selon les postes entre 5 à 12 jours avec chute de neige. L'essentiel des précipitations tombe pendant la période du 5 au 13. La journée du 9 est la plus arrosée avec 12 à 36 mm, sauf au Ballon d'Alsace où l'on recueille 60 mm le 6 janvier.

Sur le Jura, le mince manteau neigeux présent en début du mois au-dessus de 400 m d'altitude disparaît rapidement entre le 5 et 8, d'abord sur les premiers plateaux puis sur la majeure partie du massif avec un temps perturbé très doux. La neige qui refait une brève apparition sur les hauts le 9, disparaît le 11 avec un temps de nouveau doux et faiblement perturbé jusqu'au 13. Le temps très doux jusqu'au 19 redevient froid en fin de mois. Les faibles chutes des 19 et 20 redonnent une mince couche, d'abord sur les hauts, sur les plateaux, puis également en plaine le 21. Le temps glacial, jusqu'au 24, conserve la fine pellicule. Le temps moins froid et peu perturbé entre le 25 et le 26 reforme une couche au nord, mais seulement une légère pellicule plus au sud et à basses altitudes. La neige disparaît graduellement les jours suivants le dégel. En fin de mois, sa présence n'existe qu'à l'état de traces sur les plateaux, et de quelques centimètres sur les hauts, selon l'exposition. Sur le massif vosgien, l'année débute avec un bon enneigement de l'ordre de 60 à 80 cm à 1200 m, et avec de la neige dès les premières pentes. Les pluies et la douceur du 5 au 9 s'imposent rapidement faisant fondre la neige, et malgré un bref retour des flocons vers le 12, il ne reste que quelques plaques dans les endroits abrités à la mi-janvier. La dernière décade est plus froide. De faibles chutes de neige vers le 20 blanchissent à nouveau le massif. Puis le 25 et le 26, un épisode plus marqué permet au massif de retrouver un petit manteau de l'ordre de 5 à 15 cm vers 600 m, et jusqu'à 20 à 40 cm sur les crêtes.

La température moyenne excède la normale de +0,5°C à +1,2°C.

Cet écart est en général plus marqué sur la moyenne des minimales que des maximales. L'amplitude moyenne est sensiblement moindre que d'habitude. Les températures sont plus élevées qu'habituellement du 5 au 19, surtout du 6 au 9, ainsi que les 13 et 14. Les 7 et 8 quelques valeurs records de températures extrêmes les plus élevées sont battues. Les premiers jours du mois et la dernière décade, les températures sont un peu basses, surtout les 3 et 4 ainsi que les 22, 23 et 31. Les jours très doux ont largement compensé les périodes un peu glaciales. La température maximale la plus élevée est mesurée le 8 avec 16,8°C à Montbéliard, la température minimale la plus basse est mesurée le 4 à Mouthe avec -15,9°C. On enregistre -7°C à la Boissaudé et au ballon d'Alsace le 22, +12°C dans le Finage et +4,5°C sur les hauts le 8. La journée du 4 est la seule sans dégel.

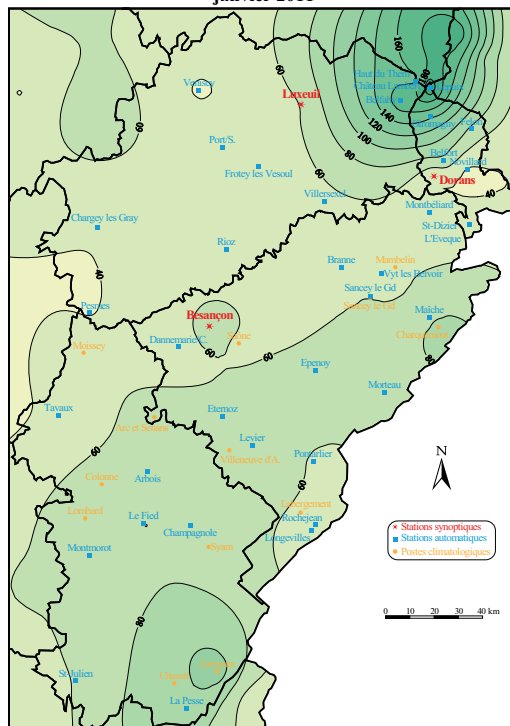
L'insolation comprise entre 60 et 100 heures est assez proche de la normale avec une première quinzaine peu lumineuse contrairement à la seconde. En fin de mois, on constate quelque déficit en plaine suite aux grisailles plus ou moins tenaces, alors qu'en montagne se dégage un léger excédent grâce à plusieurs belles journées bien ensoleillées.

	Précipitations Janvier	Rapport à la normale
Luxeuil	60,0 mm	68 %
Besançon	66,3 mm	75 %
Lons-le-Saunier	61,4 mm	67 %

Le cumul des précipitations depuis le 1/09/2010 est le suivant :

Luxeuil	439,8 mm	soit	93 %
Besançon	563,3 mm	soit	111 %
Lons-le-Saunier	462,1 mm	soit	88 %

Précipitations en Franche-Comté (en mm) janvier 2011

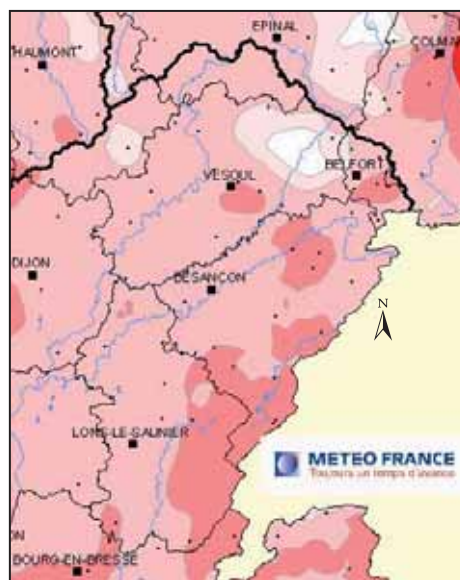


© IGN 1998

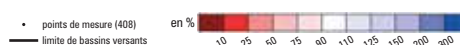
© Météo-France 1998

Édité dans l'état de la base du 02/02/2011

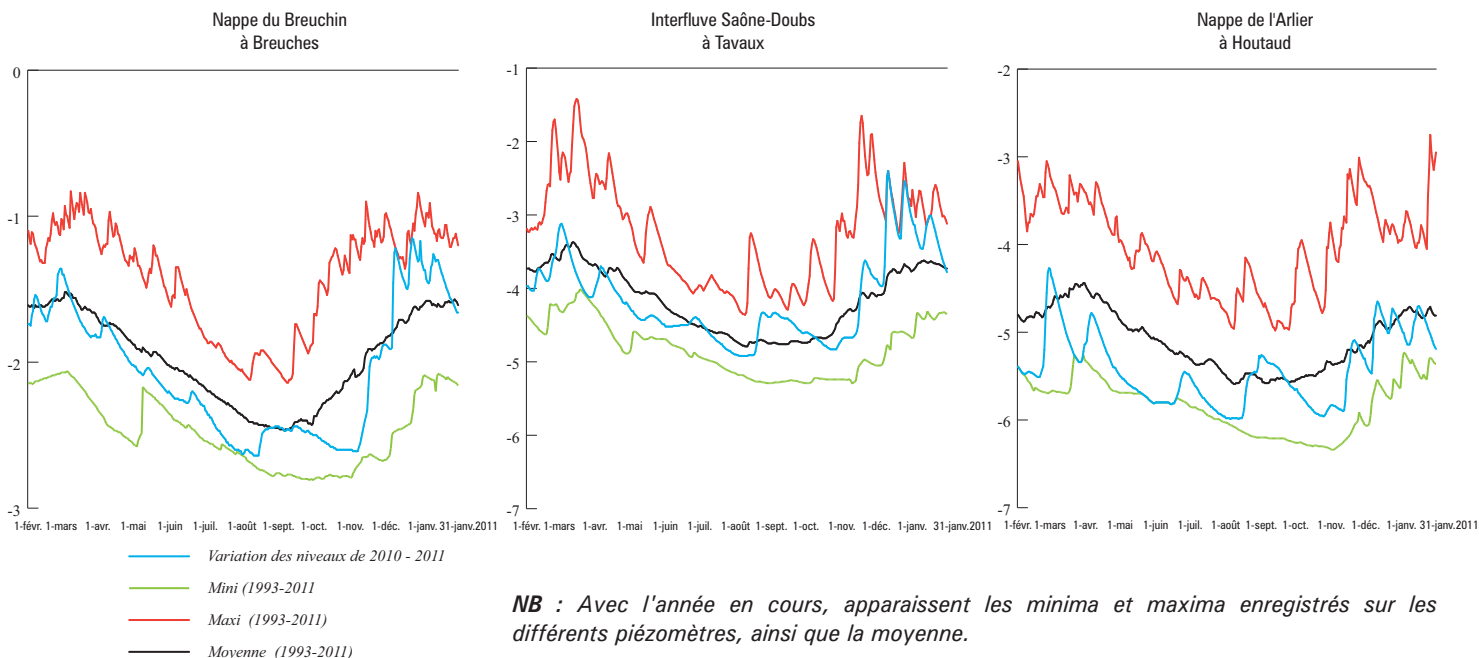
Rapport aux normales 1971/2000 des précipitations janvier 2011



Carte éditée en l'état de la base de données le 02/02/2011

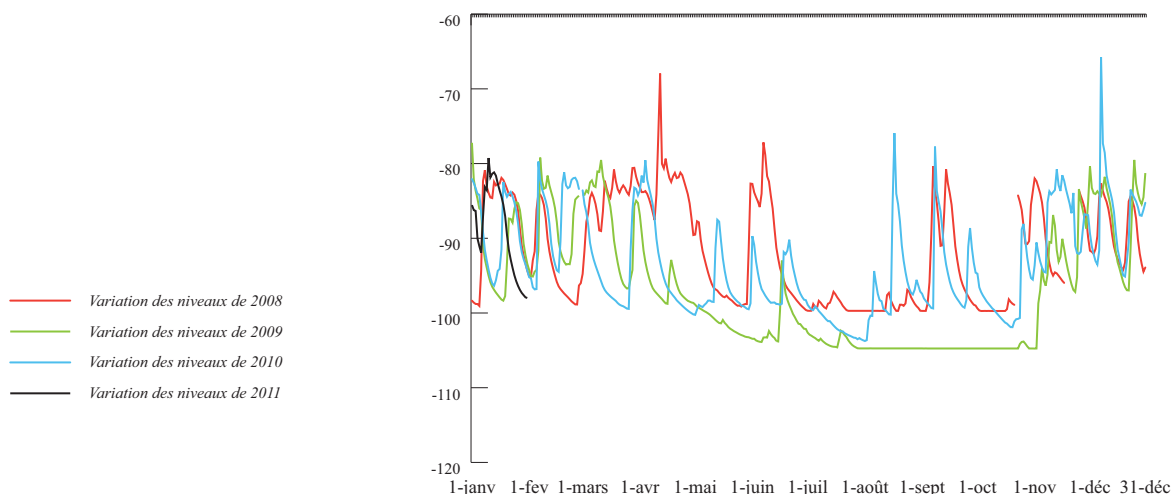


Niveaux piézométriques

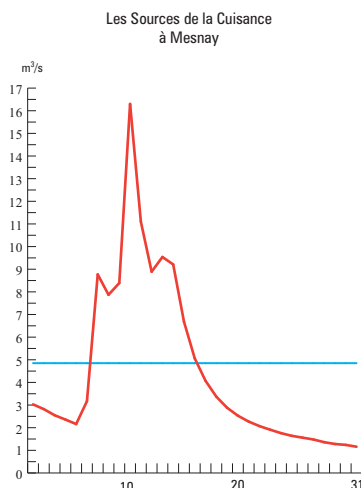
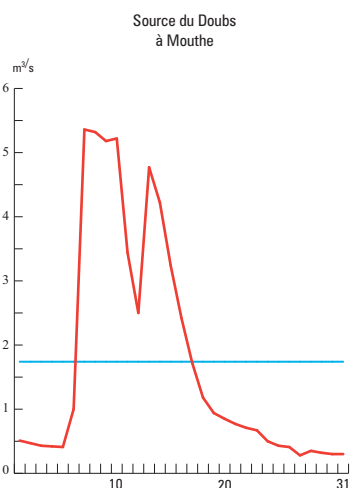


Une légère remontée des niveaux aquifères en seconde décennie s'intercale entre des cotes sensiblement à la baisse. Tavaux et Breuches conservent cependant des valeurs proches de la moyenne en fin de mois, tandis que la nappe de l'Arlier est à -0,40 m de cette dernière.

Nappe des calcaires profonds à Craçot



Débits des sources karstiques



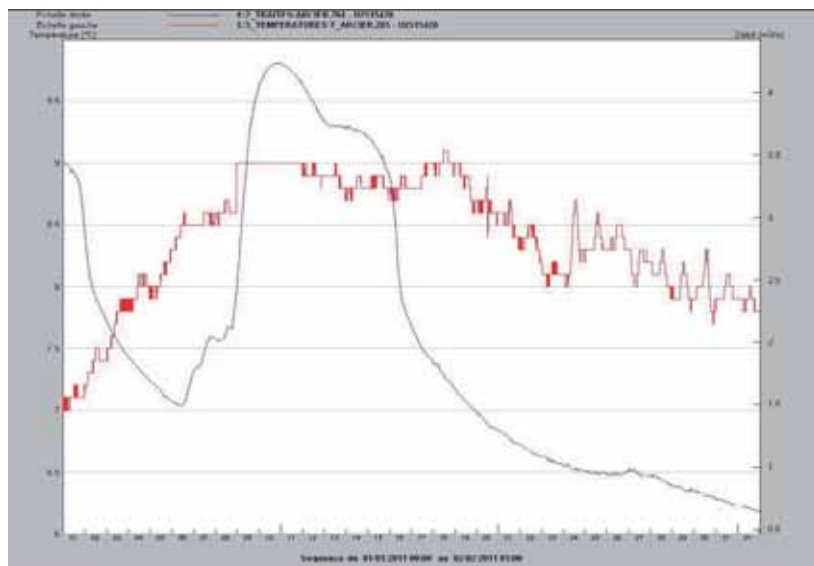
Les "crues" du 7 et 10 compensent les faibles débits du reste du mois. Ainsi les modules mensuels sont proches de la normale 1,76 m³/sec pour 1,74 m³/sec à Mouthé, 4,47 m³/s pour 4,85 m³/sec à Mesnay.

— Variation des débits de janvier
 — Débit moyen de janvier

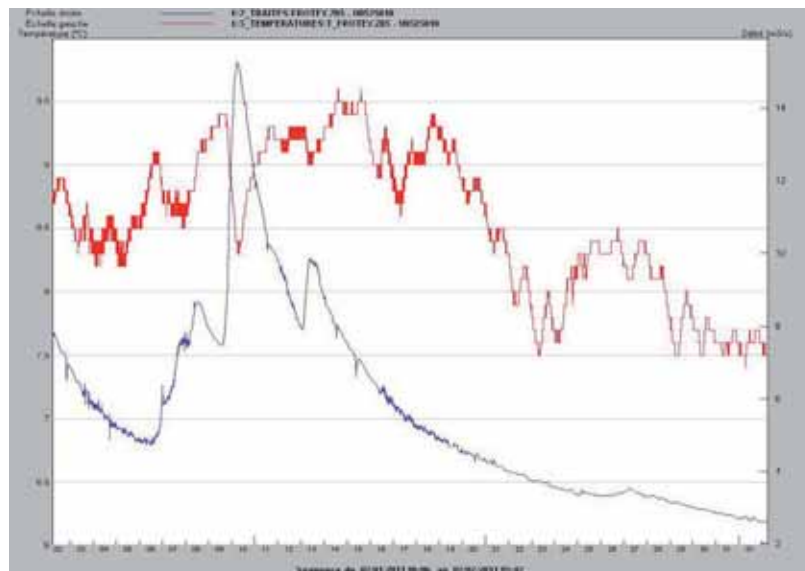
TEMPÉRATURE

La montée des températures en première décade (+2°C) à Arcier et (+1°C) à Frotey est suivie d'une baisse graduelle en 2^e et 3^e décade de 1°C à Arcier et de 2°C à Frotey. La température moyenne s'élève par rapport à décembre. Elle est un peu supérieure à 8,5°C à Frotey contre 8,2°C à Arcier.

Sce Arcier à ARCIER

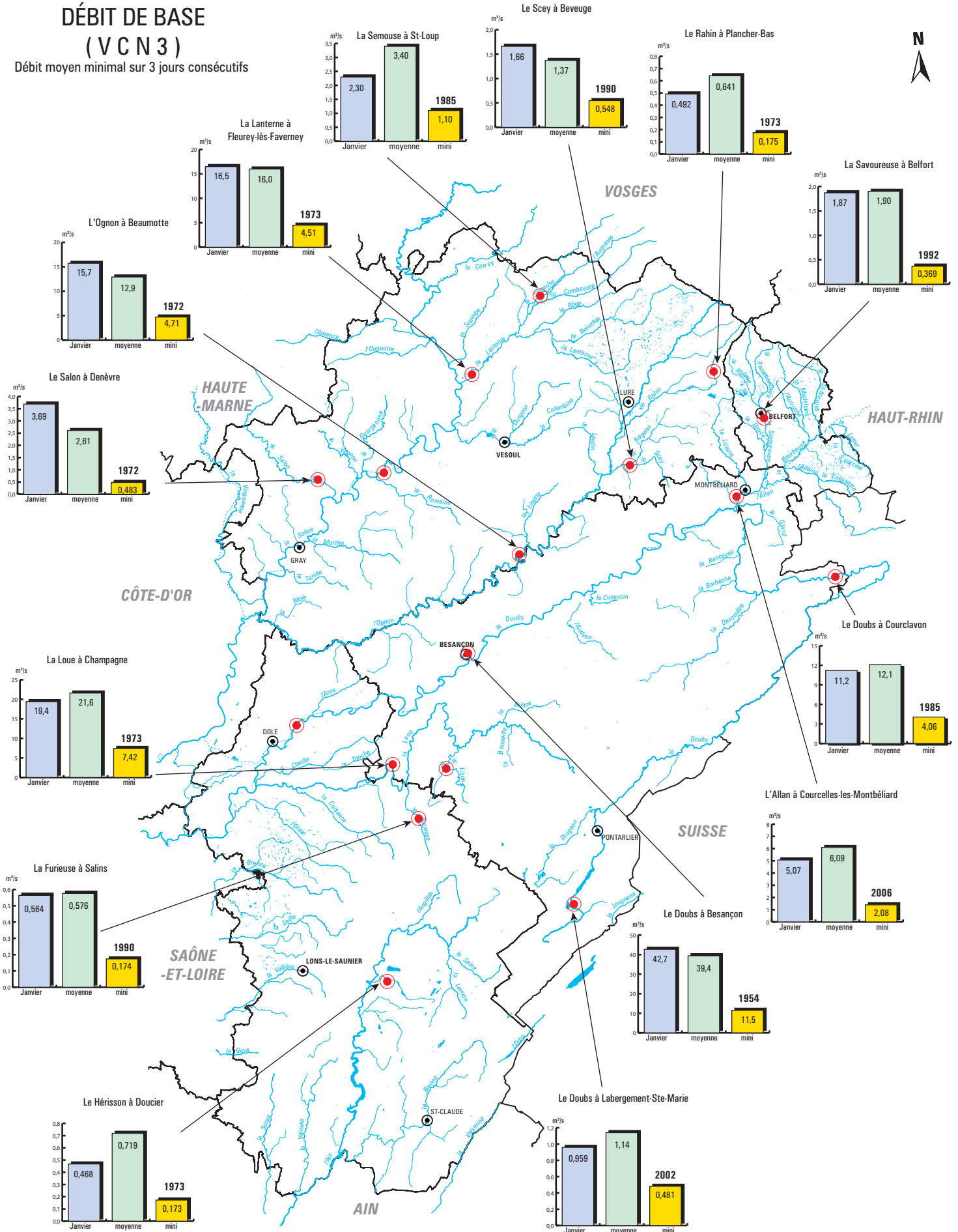


La Colombine à FROTEY



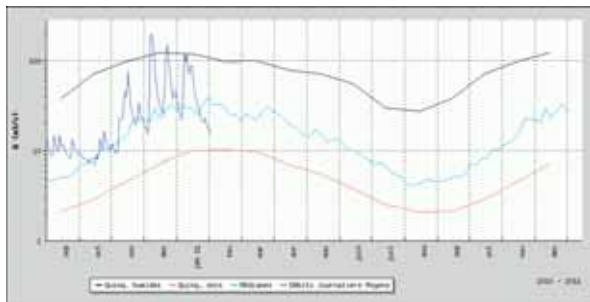
DÉBIT DE BASE (VCN3)

Débit moyen minimal sur 3 jours consécutifs

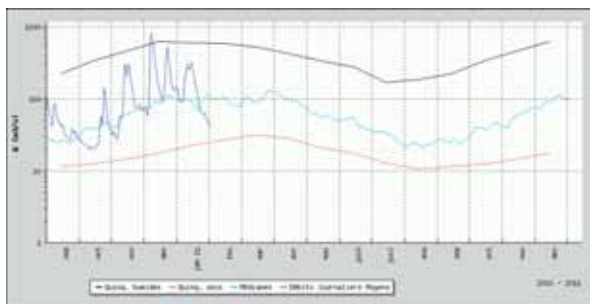


● DREAL de Franche-Comté avec télétransmission et diffusion en temps réel HYDROREEL

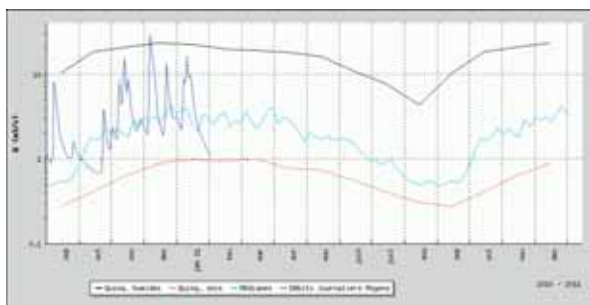
- débits journaliers
- débits médians
- débits forts de fréquence quinquennale
- VCN3 de fréquence quinquennale



La Lanterne à Fleurey-les-Faverney



Le Doubs à Besançon

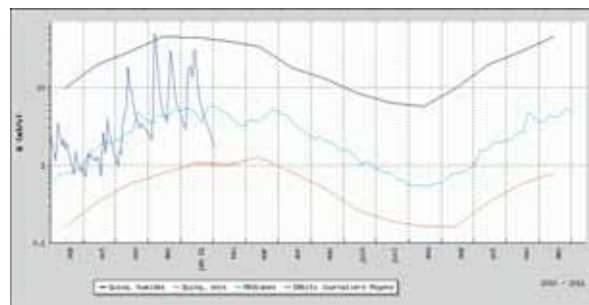


La Cuisance à Mesnay

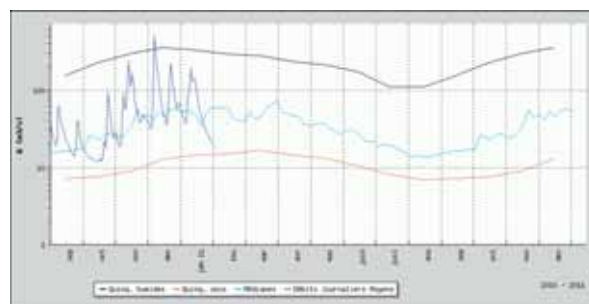


Les Doulonnes en forêt de Chaux (39)

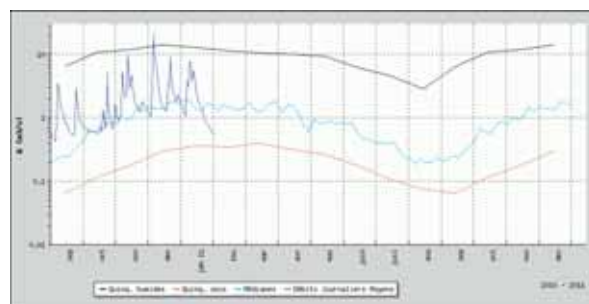
L'écoulement excédentaire touche l'ouest de la région et les rivières issues du massif vosgien. Lanterne, Saône, Savoureuse, Scey ont des modules compris entre celui de la Semouse 103 % et celui du Salon 132 %. Les VCN3 "humides" concernent ce secteur avec la Saône à Ray (5 ans) ou à Cendrecourt (4 ans), le Salon et la Romaine (3 ans), le Scey (2 à 3 ans). Un écoulement de moindre importance affecte le Doubs à Besançon (99 %), à Neublans et Labergement (94 %), à Courclavon (92 %), à Pontarlier (80 %), la Loue à Champagne (90 %) et le Hérisson à Doucier (73 %). On enregistre des VCN3 de fréquence sèche plus que décennale à la Proiselière, compris entre 5 et 10 ans à Pontarlier, quinquennale à Doucier, triennale à St-Loup.



La Savoureuse à Belfort



La Loue à Champagne-sur-Loue



La Furiuse à Salins-les-Bains