

Mois très sec, moins froid que la normale et pratiquement sans neige.

Bulletin n°2 - février 2011

CLIMATOLOGIE

Les cumuls, compris entre 24 mm à Chargey-les-Gray 80 mm à Orchamps-Vennes et moins de 60 mm sur les sommets vosgiens, sont fortement déficitaires. Le déficit au niveau des Vosges atteint 80 %. Ailleurs, il est le plus souvent compris entre 35 et 65 % à l'exception du bas Jura bressan et du secteur d'Avoudrey, où il est moindre (30 à 35 %). Ces précipitations au seuil de 1 mm, tombent entre 5 et 11 jours au lieu de 8 à 13. Au seuil de 10 mm, on dénombre de 0 à 3 jours voire 4 jours localement. On observe selon les postes, entre 1 et 5 jours avec chute de neige ce qui est beaucoup moins que d'habitude. L'essentiel des précipitations tombent en seconde quinzaine. L'épisode perturbé des 26 et 27 est le plus important du mois, en donnant de 10 à 30 mm du nord au sud, sauf sur les sommets vosgiens où ce sont les 14 et 15 avec 10 à 18 mm.

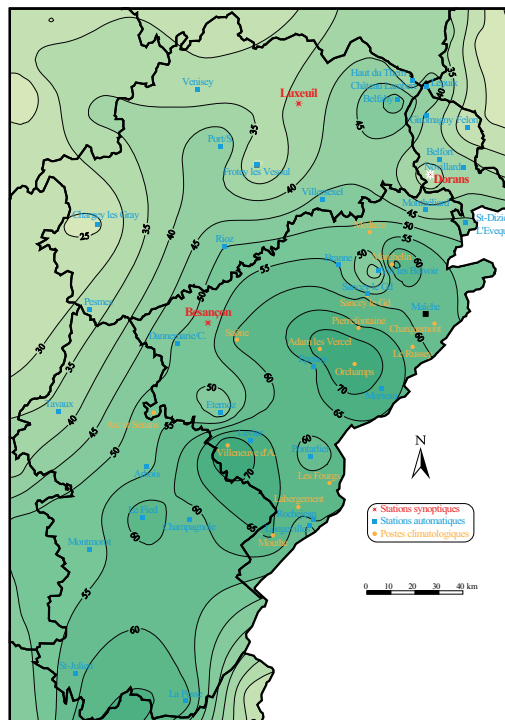
La neige sur le Jura.

En début de mois, la neige n'est présente qu'à l'état de trace sur les plateaux et de quelques centimètres sur les hauts selon l'exposition ainsi que dans les hauts massifs forestiers. Le manteau neigeux résiduel se réduira encore sensiblement jusqu'en milieu de mois suite à une douceur inhabituelle. Le 15, on retrouve quelques faibles chutes et les sols blanchissent au-dessus de 1000 mètres d'altitude. Un modeste épisode neigeux intéressera le massif du Jura les 19 et 20 février, avec une quinzaine de centimètres d'épaisseur assez haut en montagne. Le manteau neigeux se rétracte quelque peu jusque dans la nuit du 23 au 24, où l'on assiste à des petites chutes (20 cm en montagne). C'est surtout les 26 et 27 février que le massif retrouve une couverture neigeuse digne de ce nom. Il neige au-dessus de 600 m et l'on mesure 25 cm à 1100 m et jusqu'à 50 cm vers 1300 - 1400 m d'altitude. Présente les trois derniers jours du mois, mais étonnamment absente la première quinzaine, la neige a permis cependant le déroulement de la Transjurassienne sur un parcours réduit.

La température moyenne excède la normale de +0,1°C en plaine à 3°C en montagne. Les écarts sur les minimales très faibles en plaine sont souvent proche de +2°C en montagne. Les écarts sur les maximales, également très faibles en plaine, atteignent jusqu'à +4°C en montagne suite à la présence légère de la neige. Seuls les premiers jours du mois sont vraiment froids. Les températures sont fortement plus élevées que la moyenne du 4 au 15 ainsi que le 25. Ces journées très douces ont largement compensé la période glaciale. La température maximale la plus élevée est mesurée en montagne le 7 avec +17°C, alors qu'en plaine c'est le 11 ou le 25 où l'on relève +14°C. La température maximale la plus basse est enregistrée partout le 1^{er}, seule journée sans dégel sur l'ensemble des postes. On dénombre par ailleurs 23 jours avec dégel partout. La température minimale la plus basse est mesurée le 2 ou 3 (-12,7°C à Mouthe le 2) alors que la plus élevée est enregistrée les 5 ou 25 avec +7°C en plaine sans dégel en altitude.

L'insolation atteint péniblement 50 heures dans la basse vallée de la Saône. Elle est proche de 90 heures sur les premiers plateaux et avoisine les 130 heures en montagne. Elle est déficitaire en plaine, excédentaire en montagne. L'excédent en montagne s'est généré au cours de la première quinzaine.

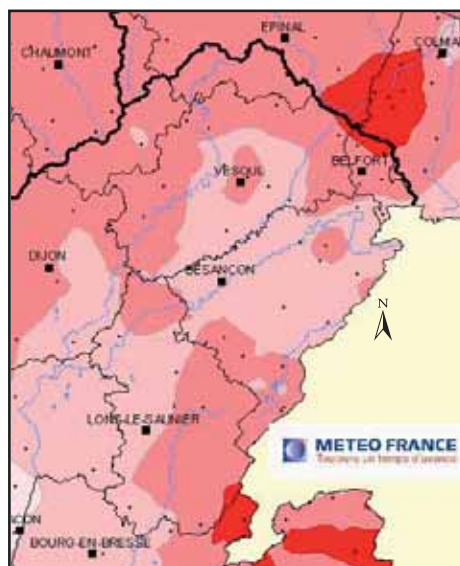
Précipitations en Franche-Comté (en mm)
février 2011



© IGN 1998
© Météo-France 1998

Édité dans l'état de la base du 03/03/2011

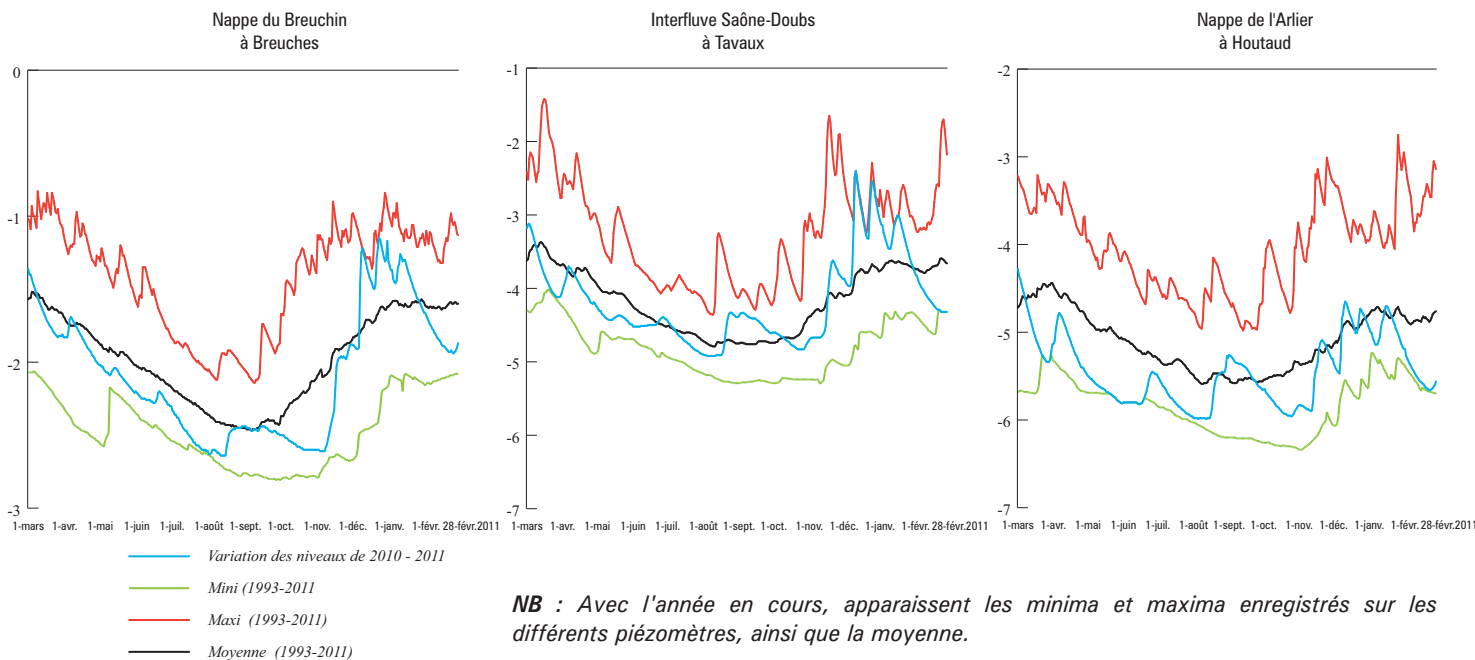
Rapport aux normales 1971/2000 des précipitations
février 2011



Carte éditée en l'état de la base de données le 02/03/2011

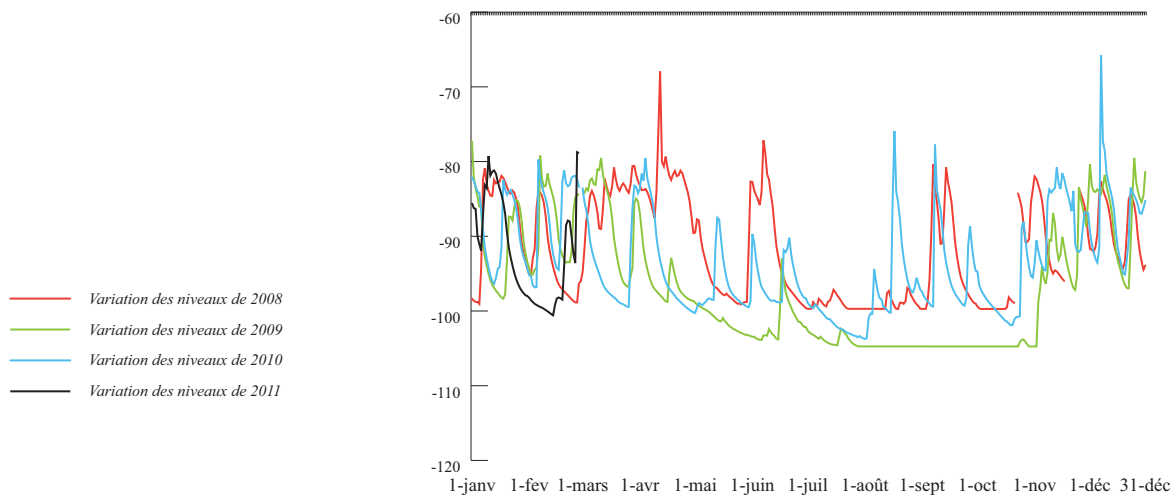
	Précipitations Février	Rapport à la normale	
Luxeuil	36,1 mm	46 %	
Besançon	51,9 mm	63 %	
Lons-le-Saunier	51,7 mm	60 %	
Le cumul des précipitations depuis le 1/09/2010 est le suivant :			
Luxeuil	475,9 mm	soit	86 %
Besançon	615,2 mm	soit	104 %
Lons-le-Saunier	513,8 mm	soit	84 %

Niveaux piézométriques

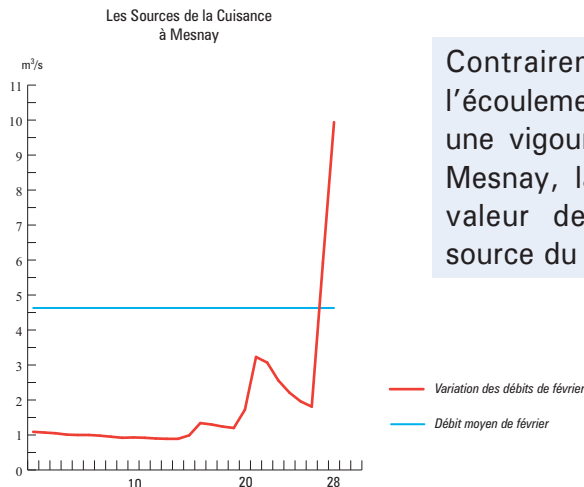
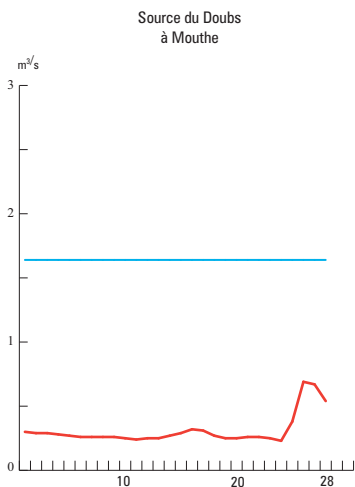


Les niveaux aquifères sont en baisse avec toutefois une légère remontée les 27 et 28 plus sensible à Houtaud (qui cotoyait les valeurs minimas) qu'à Breuches. La nappe alluviale du Doubs à Tavaux atteint ses valeurs minimas.

Nappe des calcaires profonds à Craçot



Débites des sources karstiques

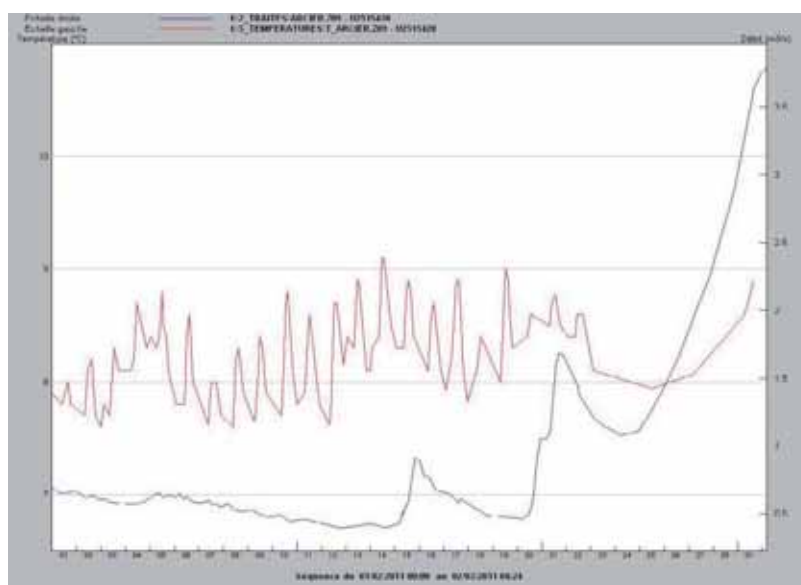


Contrairement au mois précédent l'écoulement est très déficitaire. Malgré une vigoureuse montée en fin de mois à Mesnay, la Cuisance atteint 40 % de la valeur de son module mensuel et la source du Doubs 19 %.

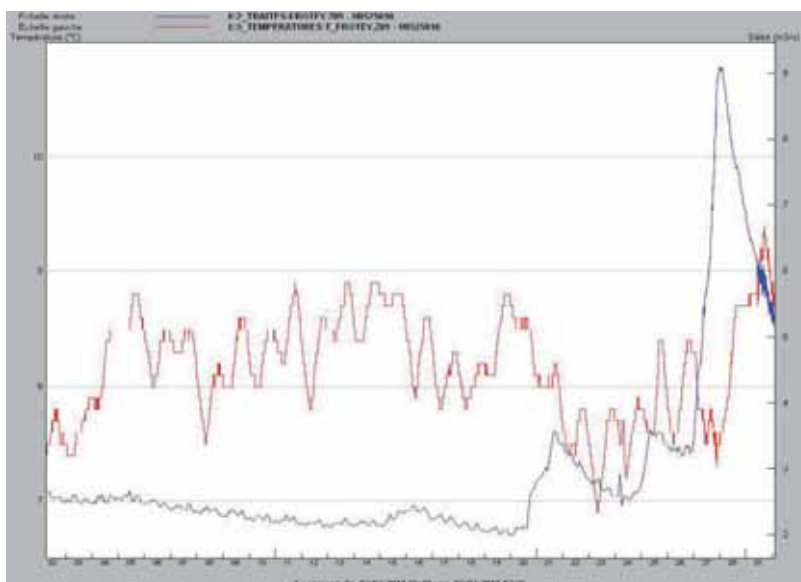
TEMPÉRATURE

La température moyenne est sensiblement identique à celle de janvier, malgré quelques dysfonctionnements en troisième décennie à Arcier, les deux stations affichent quelques 8,5°C.

Sce Arcier à ARCIER

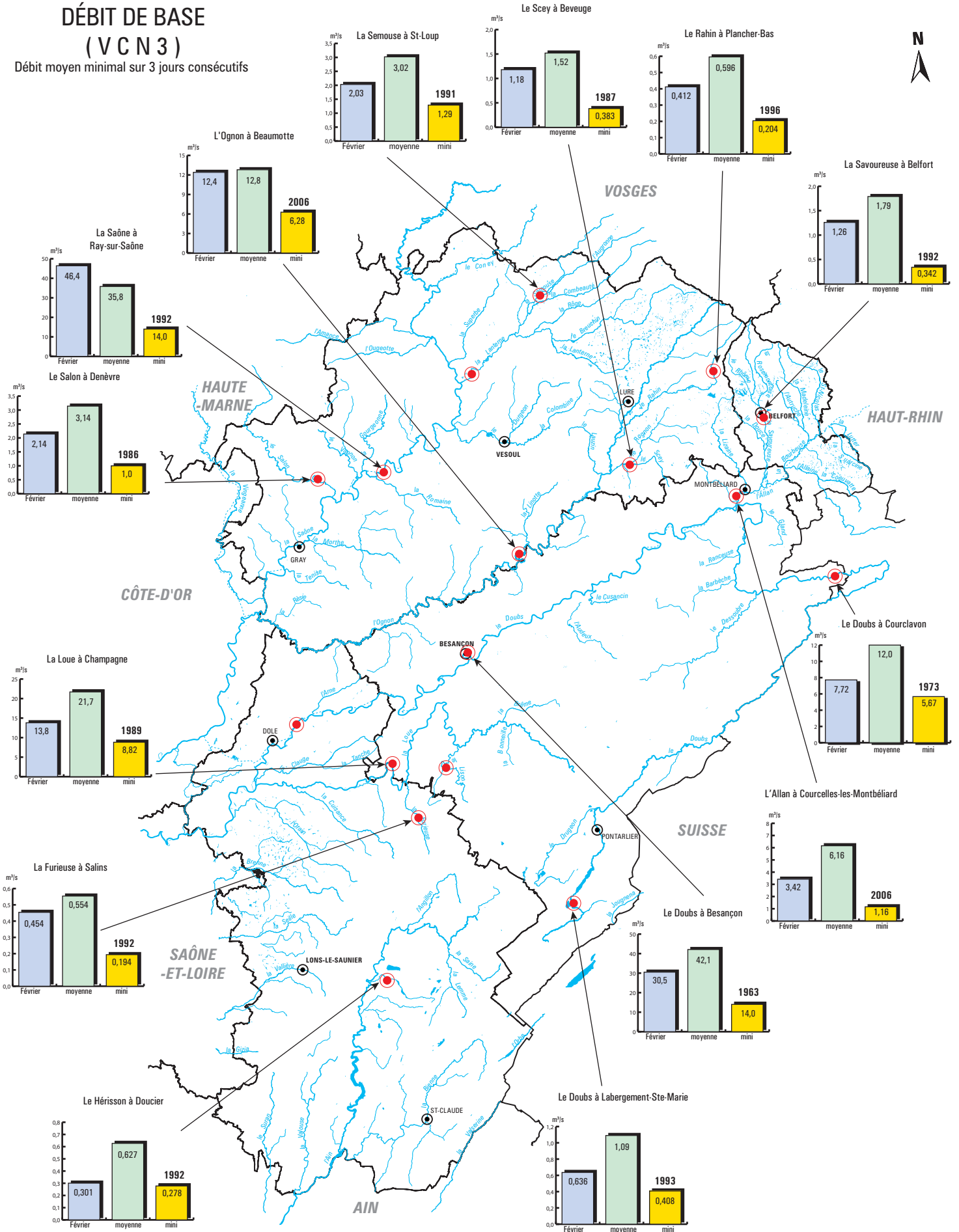


La Colombine à FROTEY



DÉBIT DE BASE (VCN3)

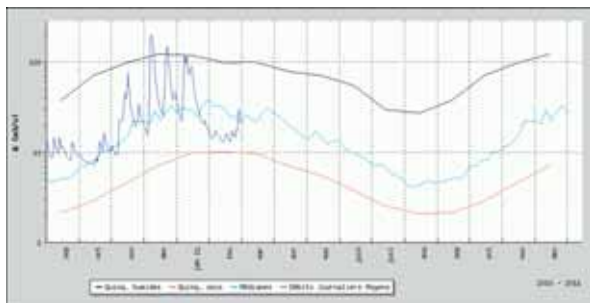
Débit moyen minimal sur 3 jours consécutifs



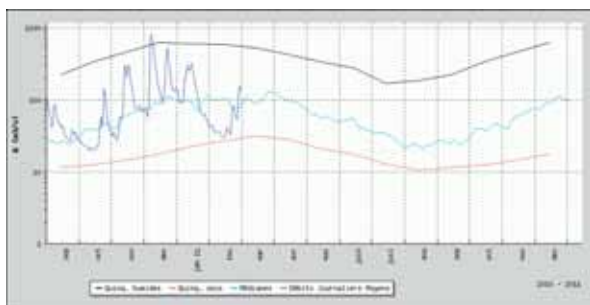
DREAL de Franche-Comté avec télétransmission et diffusion en temps réel HYDRORÉEL



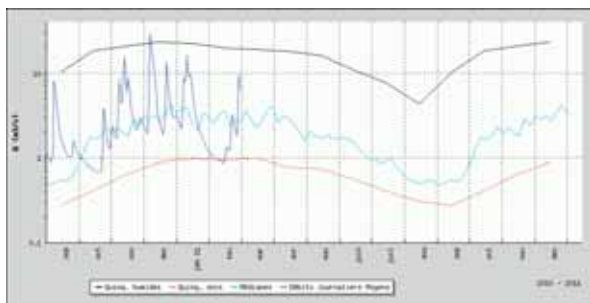
- débits journaliers
- débits médians
- débits forts de fréquence quinquennale
- VCN3 de fréquence quinquennale



La Lanterne à Fleurey-les-Faverney



Le Doubs à Besançon

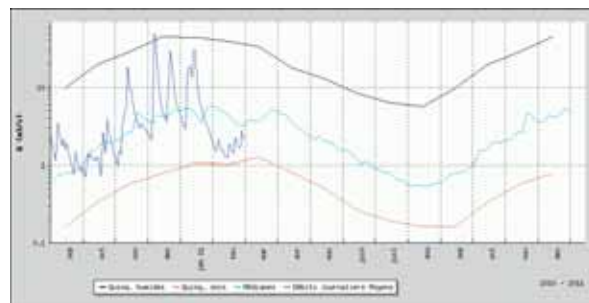


La Cuisance à Mesnay

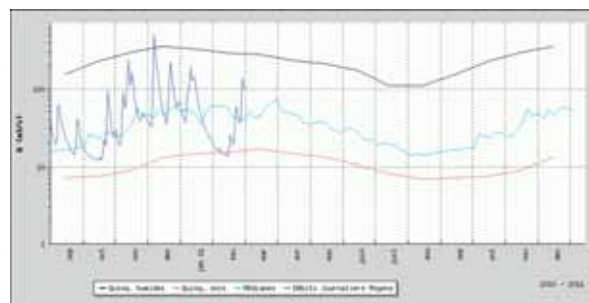


Le Doubs à Sarrazeois (25)

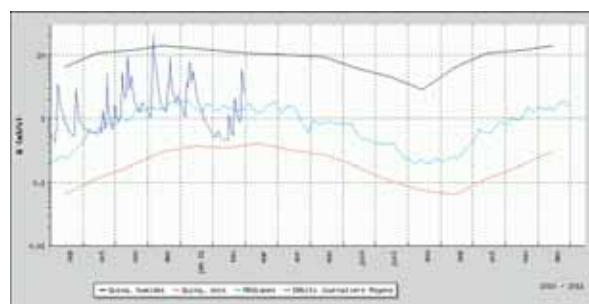
Tous les modules des cours d'eau sont en-dessous des moyennes hivernales habituelles. La Saône à Ray atteint 54 % de sa valeur, la Lanterne 45 % et conservent des VCN3 humides respectivement de période de retour 3 ans et compris entre 2 et 3 ans. La Fréquence sèche prévaut partout ailleurs avec de faibles lames d'eau. Fréquence vicennale pour le Hérisson (29 %), supérieure à 10 ans à Pontarlier (13 %), de 5 à 10 ans à Mouthe et à Champagne (40 %), quinquennale à Neublans (30 %), Courclavon (29 %) et Mesnay, quadriennale à Bourg-de-Sirod (36 %), Maizières (39 %), Belfort (23 %), Plancher-Bas (22 %), triennale à Besançon (30 %), la Proise-lière (33 %), Denèvre (30 %), Salins (48 %), Beveuge (41 %), biennale pour la Lanterne à Fleurey-les-Faverney (45 %).



La Savoureuse à Belfort



La Loue à Champagne-sur-Loue



La Furiuse à Salins-les-Bains