

Sommaire

Synthèse	page 1
Météorologie	page 2
Débit des cours d'eau	page 3
Carte des VCN3	page 4
Les aquifères	page 5
Seuils d'alerte	page 6

Retrouvez ce bulletin sur le site internet de la DREAL Franche-Comté :

<http://www.franche-comte.developpement-durable.gouv.fr/bulletins-mensuels-r430.html>

Niveau de vigilance crues maximal pour le mois de juillet :



VIGICRUES

<http://www.vigicrues.gouv.fr/>

Consultez la carte des arrêtés de restriction d'eau :



PROPLUVIA

La consultation des arrêtés de restriction d'eau

<http://propluvia.developpement-durable.gouv.fr>

Retrouvez les données hydrométriques :

- temps réel :

<http://www.rdbm.com/hydroreel2/>

- critiquées et validées :

<http://www.hydro.eaufrance.fr/>

Un des mois de juillet les plus secs de la dernière décennie

SYNTHÈSE DU MOIS DE JUILLET 2015

Ce mois de juillet a été très déficitaire en apport pluviométrique (jusqu'à 80% de déficit), il est également un des mois les plus chauds de la dernière décennie (il faut remonter à 2006 pour trouver un mois de juillet plus chaud). Nous avons d'ailleurs vécu une période caniculaire de 7 jours en début de mois.

Cela a impacté la situation hydrologique de la région, qui était dans un **état d'étiage déjà bien avancé début juillet**. En effet, au niveau des débits mensuels il faut remonter localement à 2010 pour trouver des moyennes mensuelles plus faibles que celle de ce mois de juillet, mais plus généralement c'est en 2006 que les moyennes mensuelles des débits étaient plus basses.

La situation hydrologique s'est continuellement dégradée tout au long du mois de juillet, et ce, malgré quelques épisodes orageux. Le niveau des nappes a diminué progressivement entre le début et la fin du mois.

Plusieurs unités sécheresse (correspondant aux grands bassins versants de la région) ont passé des seuils d'alerte spécifiques (définis dans l'arrêté cadre inter-préfectoral n°2013177-0011 relatif à la mise en place des principes communs de vigilance et de gestion des usages de l'eau en Franche-comté). Ainsi l'unité des rivières de la Haute Chaîne est passée en alerte renforcée semaine 28, l'unité du bassin versant de l'Allan est passée en alerte renforcée semaine 29 et l'unité des rivières vosgiennes est quand à elle passée en alerte renforcée semaine 31 (cf. page 6).

Par conséquent, **l'ensemble des départements de la région ont pris des arrêtés de restriction d'usage de l'eau dans le courant du mois.**



Le Doubs à Navilly (71)

Mois peu arrosé, très chaud et bien ensoleillé.

Cumul mensuel des précipitations
Juillet 2015 - Franche-Comté

PRÉCIPITATIONS : Très déficitaires

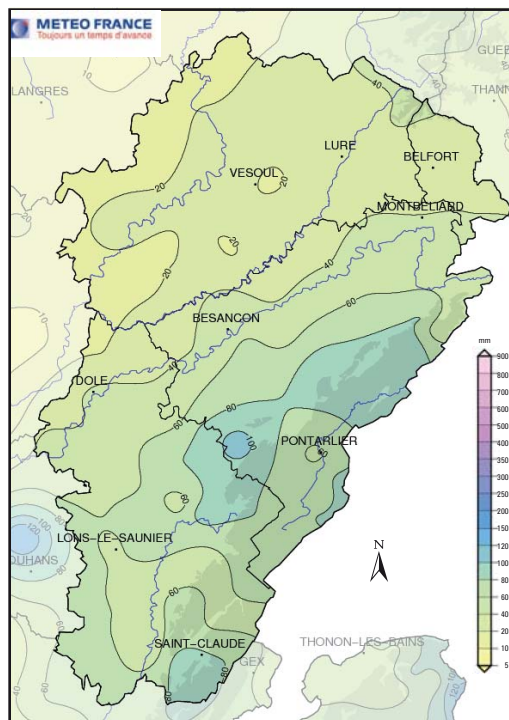
Les cumuls de pluies du mois sont compris entre 20 et 50 mm sur la moitié nord de la région et entre 40 et 80 mm sur la moitié sud. L'épisode orageux du 22 au 23 juillet qui a affecté l'arc jurassien et épargné la Haute Saône, y compris le secteur vosgien, s'est accompagné par endroits d'averses conséquentes qui ont permis d'obtenir des cumuls mensuels proches de 100 mm : comme à Villeneuve d'Amont (112 mm), Chassal (96 mm) et Epenoy (94 mm).

Les cumuls mensuels sont fortement déficitaires. Le déficit, minime au niveau de la source du Lison, est le plus souvent compris entre 15 et 50 % sur les départements du Doubs et du Jura et entre 50 et 80 % sur la Haute Saône et le Territoire de Belfort. Il faut remonter à 2006 pour retrouver un mois de juillet aussi peu arrosé.

Chronologiquement, à part quelques averses orageuses localisées les 5 et 7 ou 8, le temps est sec jusqu'au 17 juillet au matin. Puis, après un épisode orageux généralisé du 17 et 18, il fait encore très chaud et sec jusqu'au 22 au matin.

L'épisode orageux du 22 au 23 qui épargne la Haute Saône et le secteur vosgien permet de limiter le déficit sur le massif jurassien.

La fin de mois, plutôt fraîche, bénéficie de faibles ondées les 24, 26, 29 et 31 juillet qui ne permettent cependant pas d'atténuer le déficit.



Édité le : 11/08/2015 - Données du : 11/08/2015

TEMPÉRATURES : Très chaudes

La température moyenne excède la normale de 2 à 4°C, avec un écart plus marqué sur les maximales que les minimales. On dépasse, en moyenne, les 30°C une quinzaine de jours contre moins de 5 jours en général.

Après les 7 premiers jours caniculaires, il fait plus frais les 8 et 9 juillet. Ensuite il fait de nouveau très chaud avec un autre pic de chaleur en milieu de mois, avant un temps de nouveau frais du 25 au 31 juillet.

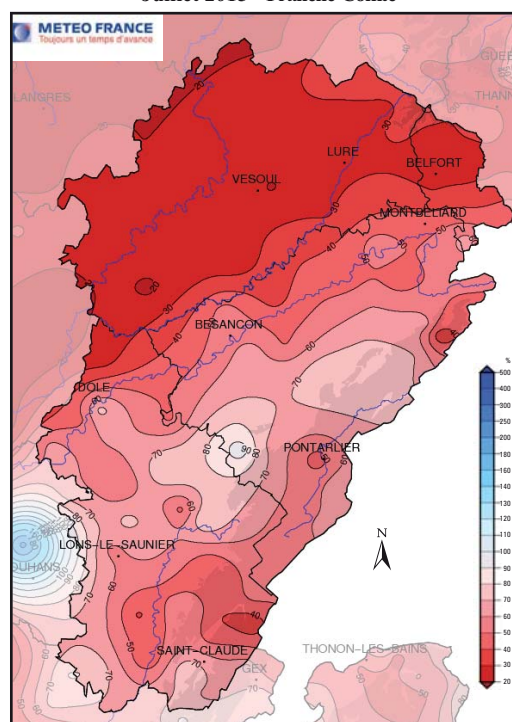
Ce mois de juillet se classe au 2 ou 3^{ème} rang des plus chauds des dernières décennies, derrière 2006 et souvent à égalité avec 1983 et devant 1994. En montagne et sur les plateaux, il n'y a jamais eu autant de jours ayant dépassé le seuil de 30°C pour un mois de juillet.

INSOLATION : Exédentaire

L'insolation comprise entre 280 heures sur les sommets vosgiens et 312 heures sur le bas-Jura est excédentaire. L'excédent, un peu inférieur à 10% sur le bas Jura, avoisine 15% ailleurs.

La journée la moins ensoleillée est le 29 juillet, mais le soleil se montre également peu les 8 et 23 ainsi que du 25 au 28 juillet, sinon il est bien présent jusqu'au 16 ainsi que les 20 et 21.

Rapport à la moyenne mensuelle de référence 1981-2010
des cumuls mensuels de précipitations
Juillet 2015 - Franche-Comté

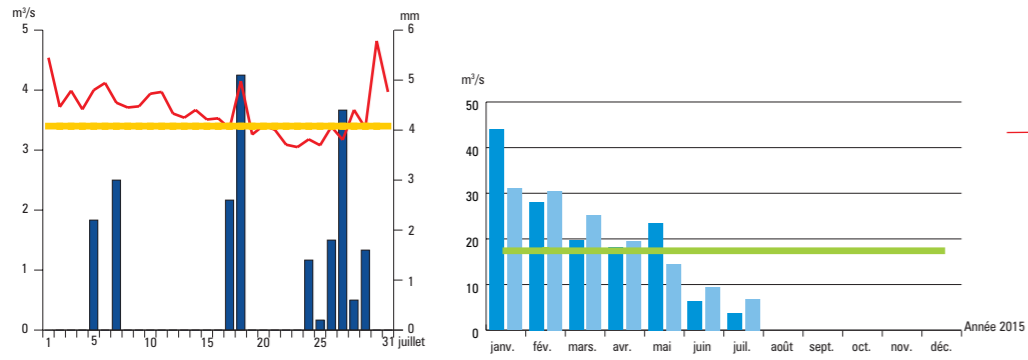


Édité le : 11/08/2015 - Données du : 11/08/2015

Débit des cours d'eau :

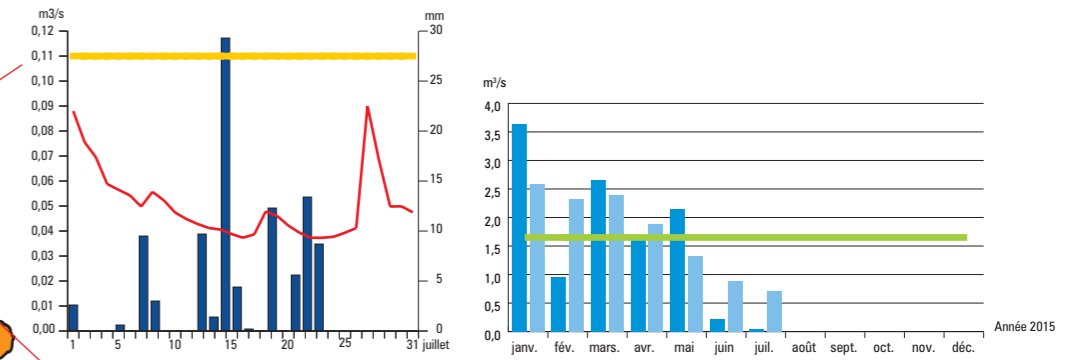
Saône amont

La Saône à Cendrecourt



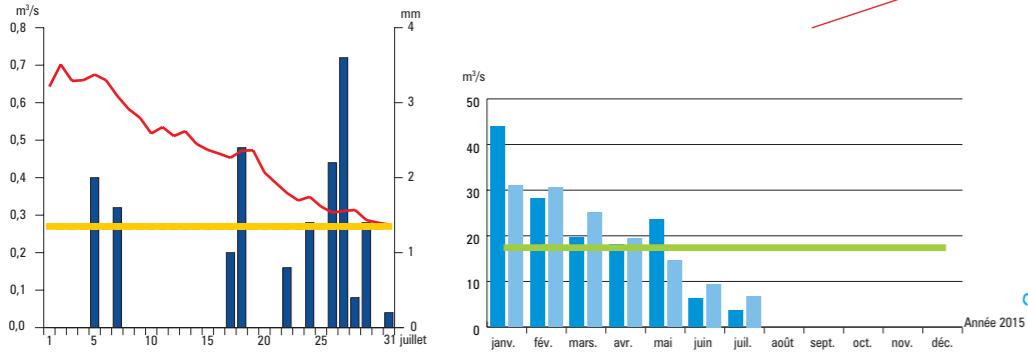
Dépression vosgienne

Le Rahin à Plancher-bas



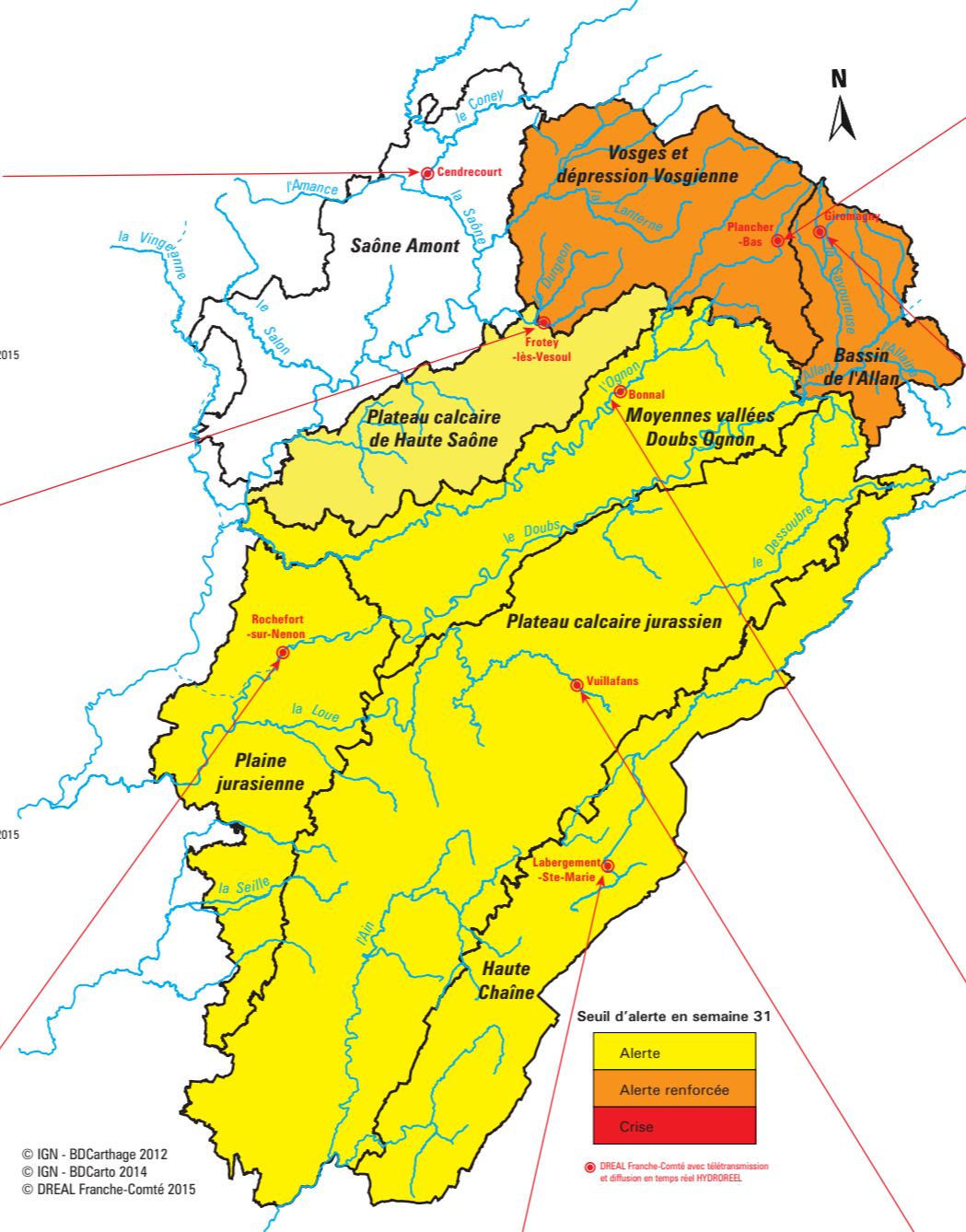
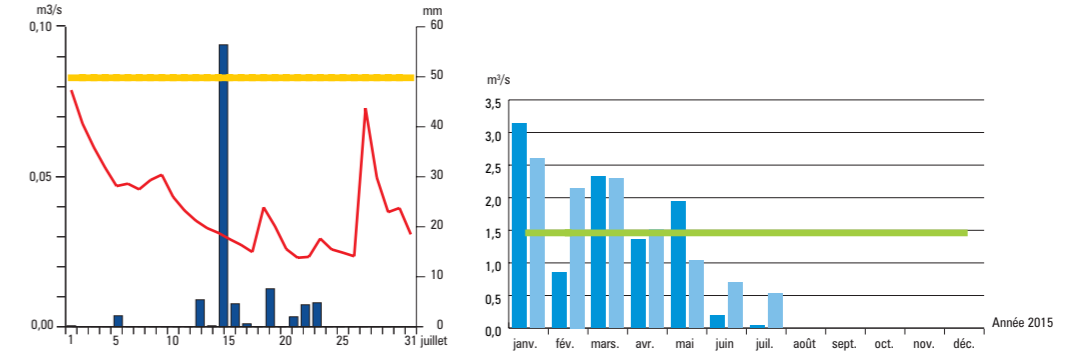
Plateau calcaire haut-saônois

La Colombine à Frotrey



Bassin versant de l'Allan

La Savoureuse à Giromagny



© IGN - BD Carthage 2012
© IGN - BD Cartho 2014
© DREAL Franche-Comté 2015

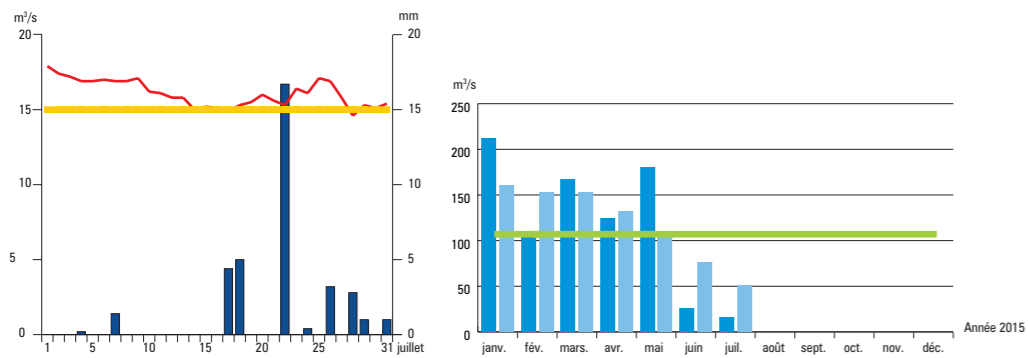
Carte Franche-Comté des unités sécheresse

LÉGENDE

Débits journaliers		Débits mensuels	
	pluviométrie		débit moyen mensuel
	débit		débit mensuel inter-annuel
	QMNA5		module

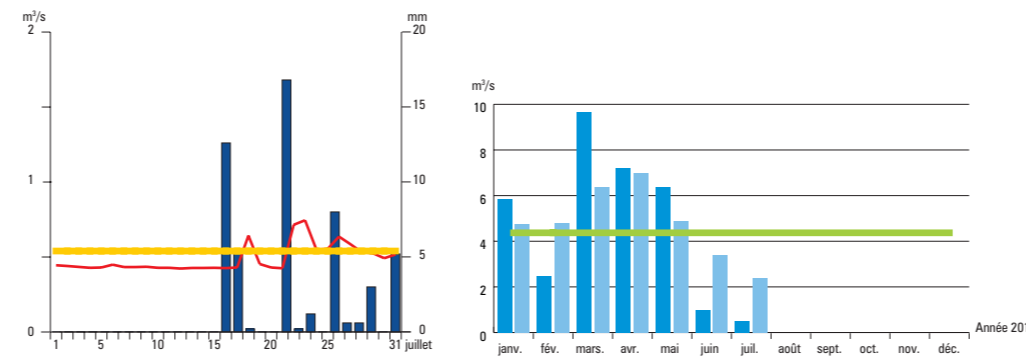
Bresse jurassienne

Le Doubs à Rochefort-sur-Nenon



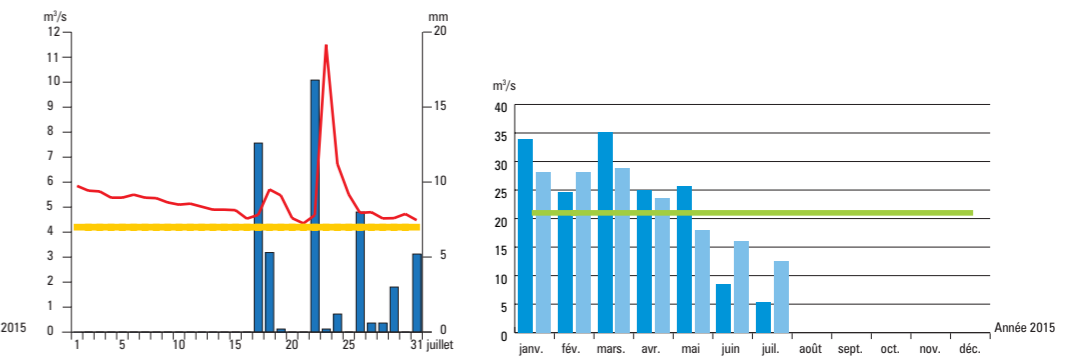
Haute Chaîne

Le Doubs à Labergement



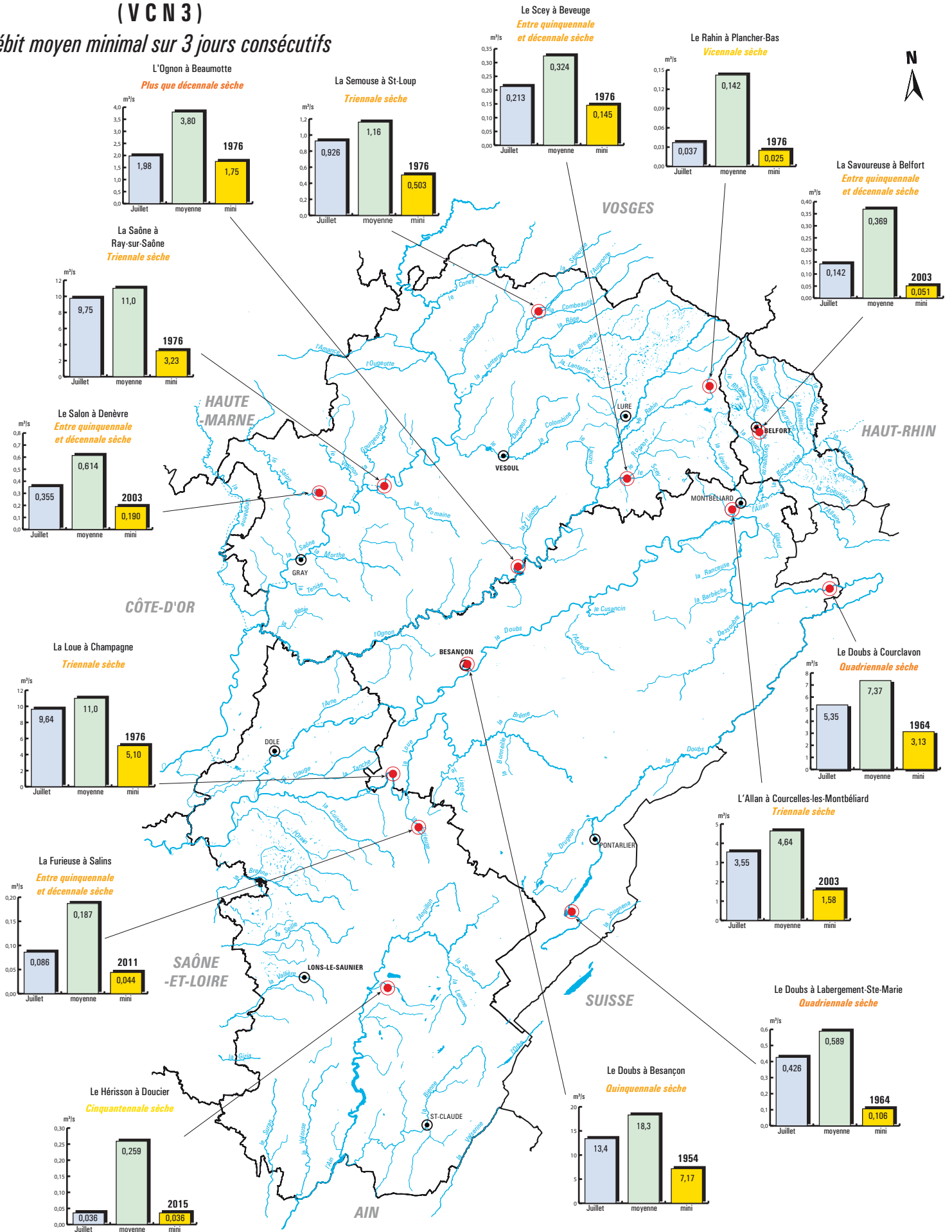
Plateau calcaire jurassien

La Loue à Vuillafans



DÉBIT DE BASE (VCN3)

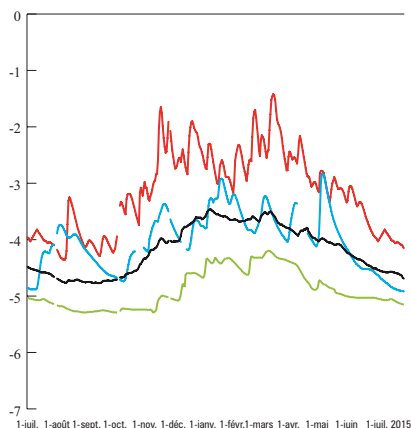
Débit moyen minimal sur 3 jours consécutifs



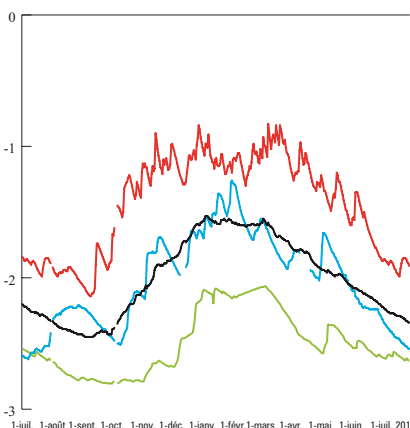
Stations hydrométriques avec télétransmission et diffusion en temps réel

Les aquifères :

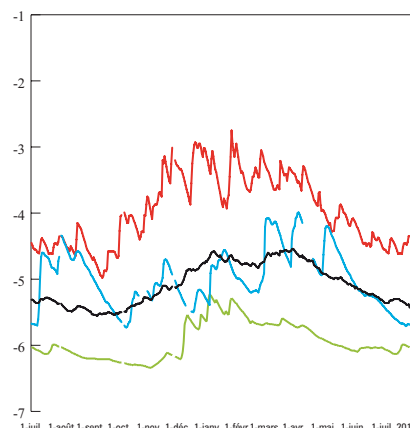
Interfluve Saône-Doubs à Tavaux



Nappe du Breuchin à Breuches

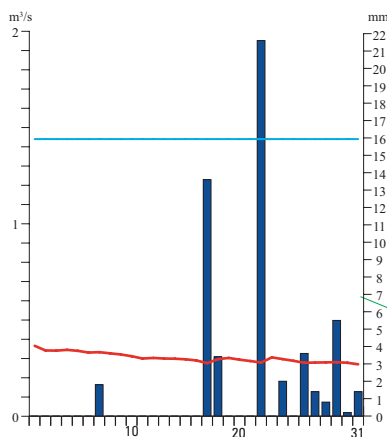


Nappe de l'Arlier à Houtaud



— Variation des niveaux de 2014 - 2015
 — Mini (1993-2015)
 — Maxi (1993-2015)
 — Moyenne (1993-2015)

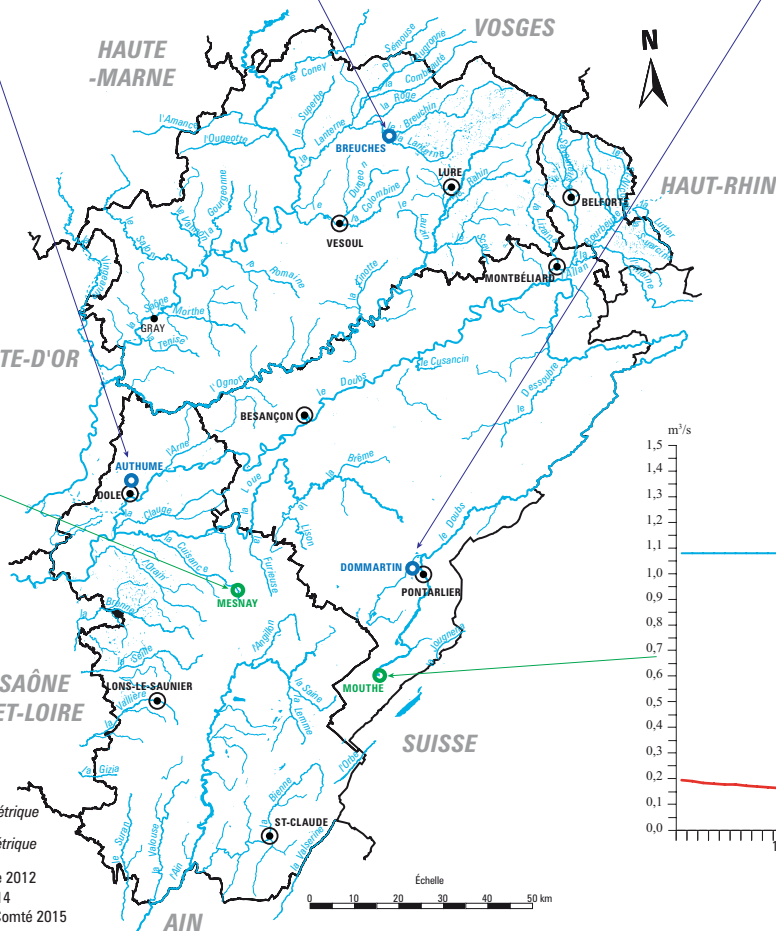
Les Sources de la Cuisance à Mesnay



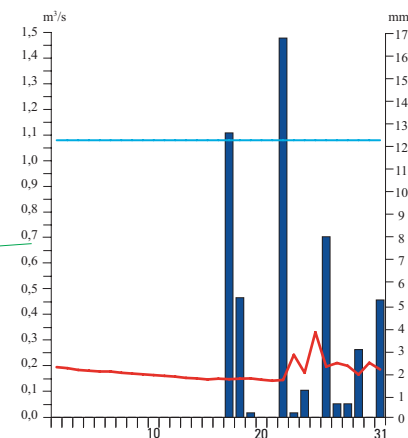
— Variation des débits de Juillet
 — Débit moyen inter-annuel de Juillet
 ■ Pluviométrie

● Station hydrométrique
 ● Station piézométrique

© IGN - BD Carthage 2012
 © IGN - BD Cartho 2014
 © DREAL Franche-Comté 2015



Source du Doubs à Mouthé



Débits des sources karstiques :

MOUTHE :

Durant tout le mois, le débit du Doubs à Mouthé se maintient très nettement en dessous de la moyenne mensuelle inter-annuelle qui est de 1,08 m³/s.

Suite à de faibles précipitations, notamment les 17, 18 et 22 juillet (17 mm journalier maximum de cumul) et malgré une baisse continue du débit du Doubs jusqu'au 22 juillet, une réaction peu significative suite aux pluies du 22 juillet est à noter, les 23 et 25 juillet (respectivement 0,244 m³/s et 0,332 m³/s).

Le débit moyen de ce mois de juillet (0,18 m³/s) est 6 fois inférieur à la moyenne habituelle d'un mois de juillet.

MESNAY :

À Mesnay, malgré quelques épisodes pluvio-orageux (notamment les 17 et 22 juillet avec respectivement 13,6 et 21,6 mm de cumul), la Cuisance n'a pas ou très peu réagi. Le débit de celle-ci est en baisse continue du début à la fin du mois.

La moyenne mensuelle pour ce mois de juillet (0,30 m³/s) est environ 5 fois inférieure à la moyenne mensuelle inter-annuelle (1,44 m³/s).

Passage des seuils d'alerte selon les unités

Nom unité	Mnémonique	Semaine 24	Semaine 25	Semaine 26	Semaine 27	Semaine 28	Semaine 29	Semaine 30	Semaine 31
Rivières de la Haute Chaîne (départements du Doubs et du Jura)	Haute Chaîne				Alerte	Alerte renforcée	Alerte renforcée	Alerte renforcée	Alerte
Nappes et rivières du plateau calcaire jurassien (départements du Doubs et du Jura)	Calcaire jurassien	Alerte			Alerte	Alerte	Alerte	Alerte	Alerte
Nappes et rivières de la Bresse jurassienne (département du Jura et de la Saône Loire)	Bresse				Alerte	Alerte	Alerte	Alerte	Alerte
Nappes et rivières des basses vallées du Doubs et de l'Ognon (département du Doubs et de la Haute Saône)	BV Doubs Ognon					Alerte	Alerte	Alerte	Alerte
Rivières du bassin versant de l'Allan (Départements du Doubs et du Territoire de Belfort)	BV Allan				Alerte	Alerte	Alerte renforcée	Alerte renforcée	Alerte renforcée
Rivières vosgiennes et de la dépression vosgienne (département de la Haute Saône)	Vosges				Alerte	Alerte	Alerte	Alerte	Alerte renforcée
Rivières du plateau haut de saônois (département de la Haute Saône)	Plateau haut-saônois							Alerte	Alerte
Saône amont (département de la Haute Saône)	Saône Amont							Alerte	

Légende

Alerte
Alerte renforcée
Crise