

Commune de Lains

Département du Jura

Dossier d'enquête publique

Zonage d'assainissement



Renaud LADAME
Chargé d'Affaires

Sommaire

1	Préambule	4
2	Introduction au zonage d'assainissement et au dossier d'enquête publique	5
3	Synthèse de l'étude	8
3.1	Données générales sur la commune	8
3.1.1	Généralité.....	8
3.1.2	Population	10
3.1.3	Habitat.....	10
3.1.4	Document d'urbanisme.....	10
3.1.5	Eau potable	11
3.1.6	Milieu naturel.....	11
3.1.7	Zone humide	15
3.2	Description sommaire du collecteur communal.....	16
3.2.1	Collecteur communal.....	16
3.2.2	Assainissement non collectif.....	16
3.3	Etude des contraintes à l'assainissement non collectif	17
3.3.1	Etude des contraintes à l'assainissement non collectif	17
3.3.2	Données pédologiques et géologiques	17
3.3.3	Contraintes à la mise en place de l'assainissement non collectif	18
3.4	Comparatif technico-économique entre la solution d'assainissement collectif et non collectif 20	
3.4.1	Comparatif Lains	20
3.4.2	Comparatif Grand Lancette	22
3.4.3	Comparatif Petit Lancette	24
3.4.4	Récapitulatif du coût des solutions d'assainissement	26
4	Définition du zonage d'assainissement.....	28
4.1	Zone d'assainissement collectif	28

4.2	Zone d'assainissement non collectif	28
4.2.1	Délimitation de la zone d'assainissement non collectif.....	28
4.2.2	Travaux et investissement en zone d'assainissement non collectif.....	29
4.2.3	Filières d'assainissement règlementaire	30
4.2.4	Incidence financière en zone d'assainissement non collectif	31
4.2.5	Règles du service d'assainissement non collectif	35
4.3	Gestion des eaux pluviales.....	35
	Annexes.....	35
	Annexe 1 : Plan du collecteur communal	
	Annexe 2 : Carte des contraintes à l'assainissement non collectif	
	Annexe 3 : Plan de zonage d'assainissement	
	Annexe 4 : Délibération du Conseil Communautaire concernant la proposition du plan de zonage d'assainissement	
	Annexe 5 : Règlement du SPANC	
	Annexe 6 : Filières type en assainissement non collectif	
	Annexe 7 : Arrêté préfectoral portant décision au cas par cas en application de l'article R.122-18 du code de l'environnement du zonage d'assainissement de Lains	

1 Préambule

Une étude schéma directeur a été réalisée en 1999 par le bureau d'études BEREST.
Elle a été suivie par un avant projet d'assainissement de DDAF de 2002 et une étude de zonage non aboutie de 2003.

Une étude de zonage a été menée à partir de novembre 2015, avec une mise à jour des documents et des éléments de l'étude.

A l'issue de cette étude de zonage d'assainissement, la commune et la communauté de communes ont arrêté leurs choix dans le domaine de l'assainissement collectif et non collectif.

Ce dossier d'enquête publique a pour but de présenter aux habitants le choix de ces périmètres, tout en répondant à l'article R2224-9 du Code Général des Collectivités Territoriales.

Ce dossier comporte trois chapitres :

- ***Introduction au zonage d'assainissement et au dossier d'enquête publique,***
- ***Une synthèse de l'étude de zonage,***
- ***La délimitation du zonage d'assainissement proposé par les élus aux habitants.***

2 Introduction au zonage d'assainissement et au dossier d'enquête publique

Objectifs du zonage d'assainissement

Le zonage définit la façon dont les eaux usées vont être gérées sur les différentes zones du territoire communal au vu de plusieurs critères principaux : l'assainissement existant, l'aptitude des sols et le coût de chaque possibilité technique.

Le zonage d'assainissement est étroitement lié aux perspectives de développement communal et se doit d'être cohérent avec les documents d'urbanisme de la commune.

Au même titre que le document d'urbanisme, celui-ci est évolutif, ne crée pas de droits acquis aux tiers. Ce n'est pas non plus un document de programmation de travaux.

Cadre réglementaire du zonage d'assainissement

La loi sur l'eau du 30 décembre 2006 indique que chaque commune doit délimiter, après enquête publique, les zones d'assainissement collectif et les zones d'assainissement non collectif (article L2224-10 du Code des Collectivités Territoriales).

Les obligations des communes en matière d'assainissement sont précisées dans le Code Général des Collectivités Territoriales (Chap. « assainissement », art. L 2224-7 à L 2224-12). Celles-ci doivent maîtriser leurs eaux usées en mettant en place un service d'assainissement chargé de la collecte, du transport et de l'épuration des eaux usées (en zone d'assainissement collectif) et en assurant le contrôle, et éventuellement le traitement des matières de vidange et à la demande des propriétaires, l'entretien et les travaux de réalisation et de réhabilitation des dispositifs d'assainissement non collectif (en zone d'assainissement non collectif).

Définition des zones d'assainissement collectif et non collectif

La proposition des zones d'assainissement collectif et non collectif fait suite à l'étude de zonage d'assainissement dans laquelle ont été étudiées les possibilités d'assainissement de chaque habitation en fonction de l'existant et des contraintes, tout en respectant la réglementation en vigueur.

Cette étude comprend :

- une analyse des caractéristiques de la commune, permettant la définition de zones homogènes,
- une étude des contraintes à la mise en place de l'assainissement non collectif sur les secteurs non raccordés à un système de traitement collectif,
- un comparatif technico-économique des solutions d'assainissement.

Les conclusions de cette étude permettent à la commune de choisir les solutions adaptées à chaque secteur et de définir (article L. 2224-10 du Code Général des Collectivités Territoriales, modifié par loi n°2006-1772) :

- Les zones d'assainissement collectif où la commune est tenue d'assurer la collecte des eaux strictement domestiques et le stockage, l'épuration et le rejet ou la réutilisation de l'ensemble des eaux collectées.
- Les zones relevant de l'assainissement non collectif où la commune est tenue d'assurer le contrôle de ces installations et, si elle le décide le traitement des matières de vidange et, à la demande des propriétaires, l'entretien et les travaux de réalisation et de réhabilitation des installations d'assainissement non collectif.
- Les zones où des mesures doivent être prises pour limiter l'imperméabilisation des sols et pour assurer la maîtrise du débit et de l'écoulement des eaux pluviales et de ruissellement.
- Les zones où il est nécessaire de prévoir des installations pour assurer la collecte, le stockage éventuel et, en tant que de besoin, le traitement des eaux pluviales et de ruissellement lorsque la pollution qu'elles apportent au milieu aquatique risque de nuire gravement à l'efficacité des dispositifs d'assainissement.

Ce dossier synthétise les différents éléments ayant amené le conseil communautaire à se prononcer.

Le conseil communautaire de la CCPM a approuvé par délibération le projet de zonage (présenté en annexe)

Le zonage d'assainissement sera validé et / ou modifié après enquête publique et avis de commissaire enquêteur par le conseil communautaire.

L'enquête publique

C'est avant tout une obligation réglementaire, d'après l'article L2224-10 du Code Général des Collectivités Territoriales.

Les objectifs de l'enquête publique sont :

- **l'information du public sur le projet de zonage d'assainissement,**
- **l'information du public sur les règles propres en matière d'assainissement,**
- **le recueil de ses observations sur les règles techniques et financières appliquées en matière d'assainissement de la commune.**

Un lexique en fin de document reprend les définitions des principaux termes techniques employés dans ce rapport.

Instruction DREAL -

Le décret 2012-616 du 2 mai 2012 introduit la notion d'examen au cas par cas pour déterminer l'éligibilité à évaluation environnementale de certains documents de planification relevant du code de l'environnement.

Les zonages d'assainissement prévus par les 1° à 4° de l'article L2224-10 du Code général des Collectivités Territoriales font partie de ces documents de planification et sont donc susceptibles de faire l'objet d'une évaluation environnementale après examen au cas par cas, tel que le prévoit l'article R. 122-17-2 du code de l'environnement.

Pour tous les examens au cas par cas des zonages d'assainissement prévus par les 1° à 4° de l'article L2224-10 du Code général des Collectivités Territoriales, le préfet de département est l'Autorité environnementale.

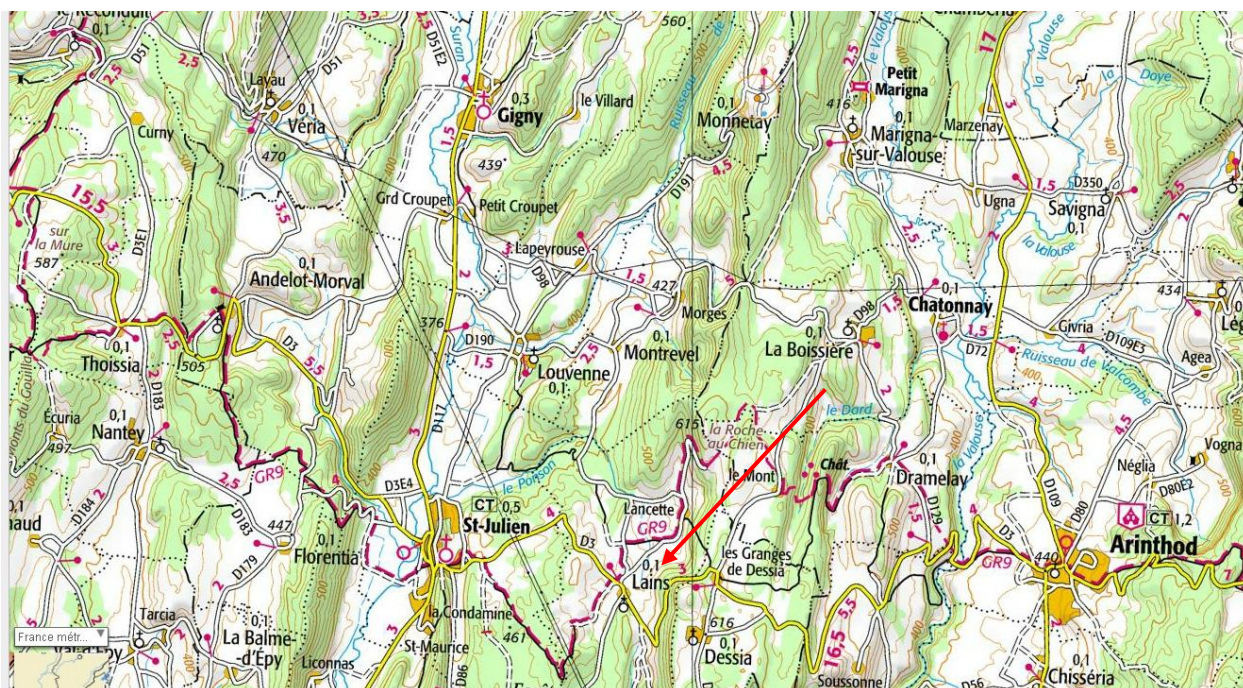
L'objectif de cette procédure d'examen au cas pas cas est de permettre à l'autorité environnementale de se prononcer, par décision motivée au regard de la susceptibilité d'impact sur l'environnement, sur la nécessité ou non pour la personne publique responsable de réaliser l'évaluation environnementale de son plan (arrêté présenté en annexe 7).

3 Synthèse de l'étude

3.1 Données générales sur la commune

3.1.1 Généralité

La commune est localisée dans un secteur vallonné entre les vallées du Suran et de la Valouse.



Source géoportail

La commune fait partie de la Communauté de Communes de la Petite Montagne

La communauté de communes Petite Montagne est issue de la fusion des communautés de communes Valous'Ain et Val'Suran, par arrêté préfectoral n°1883 du 20/12/2007 avec les mêmes compétences que la communauté de communes Valous'Ain.

Certaines communes relevaient du périmètre de la communauté de communes Valous'Ain créée en 2001. Cette communauté de communes exerçait en lieu et place de la commune la compétence



assainissement collectif depuis 2001, puis celle d'assainissement non collectif en 2004. La communauté de communes Val'Suran n'avait pas les compétences assainissement. La compétence eaux pluviales n'a jamais été transférée.

Le service d'assainissement collectif et le service public d'assainissement non collectif (SPANC) font chacun l'objet d'un budget annexe spécifique, sans possibilité de subventions entre eux ou de la part du budget général en raison de la taille de la collectivité.

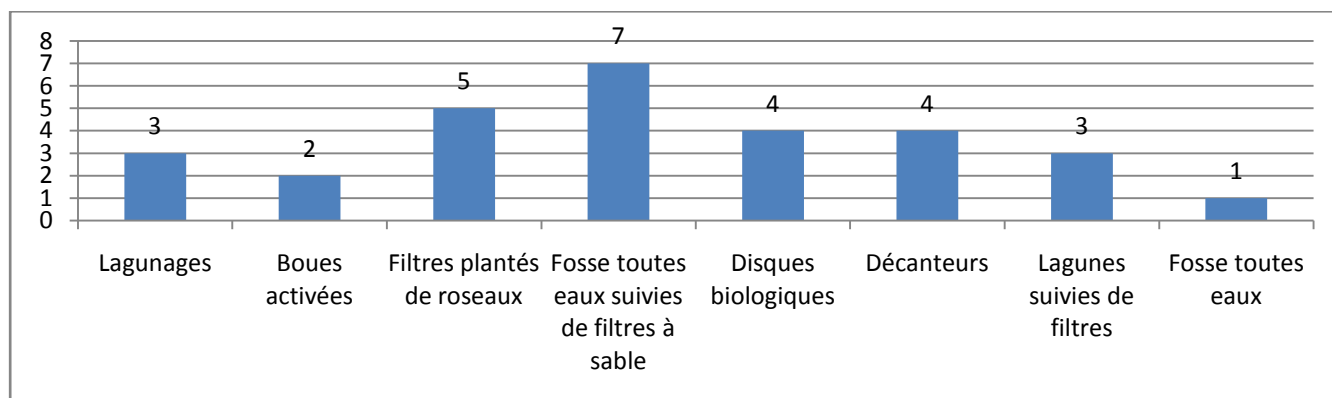
Pour financer les dépenses les élus ont mis en place une redevance d'assainissement collectif depuis 2001 et une redevance d'assainissement non collectif depuis 2004. Les montants sont fixés par délibération du conseil communautaire.

Le traitement des eaux usées est une obligation légale, chaque foyer est assujéti à l'une ou l'autre des redevances suivant sa situation.

La Communauté de Communes Petite Montagne regroupe 39 communes. En 2012 la population légale était de 7108 habitants d'après les données INSEE.

La Communauté de Communes possède environ 60 Km de réseaux d'assainissement et 29 stations d'épuration.

Type et nombre de stations d'épuration



3.1.2 Population

La commune comprenait 83 habitants (INSEE 2012), réparti sur le bourg et Lancette.

	1982	1990	1999	2006	2008	2011	2013
Population	83	64	77	79	80	80	73

Données INSEE

La population est répartie de la façon suivante (donnée mairie 2016) :

- Lains 46 habitants
- Lancette : 25 habitants

3.1.3 Habitat

	2012
Ensemble	79
Résidences principales	46
Résidences secondaires ou occasionnels	27
Vacants	6

L'habitat est réparti de la façon suivante (données mairie) :

- Lains : 27 résidences principales et 21 résidences secondaires
- Lancette : 13 résidences principales et 5 résidences secondaires
- Le prieuré des Creux : 2 résidences secondaires

3.1.4 Document d'urbanisme

La commune dispose d'une carte communale depuis août 2015.

3.1.5 Eau potable

Le rôle d'eau potable 2014 2015 nous ont été fourni par la commune.

Le volume total d'eau potable facturée sur la zone d'étude est de 13 036 m³, dont 2 930 m³ à vocation domestique.

Il existe un périmètre de protection éloignée du captage d'eau du syndicat de la Fontaine sous la Tour sur le territoire communal. Ce périmètre est localisé au Nord Ouest du territoire, à l'ouest de Lancette. Aucune habitation de Lains n'est incluse dans ce périmètre.

3.1.6 Milieu naturel

3.1.6.1 Réseau hydrographique

Le réseau hydrographique est peu dense vue la situation géographique.

Il est constitué du ruisseau du Ponson prenant sa source à Lains et et à Lancette.

Le ruisseau s'écoule vers le Nord et va se jeter dans le Suran à l'entrée de Saint Julien.

3.1.6.2 Zone inondable

Aucune zone inondable référencée.

3.1.6.3 Zone naturelle classée

La commune est incluse dans la zone Natura 2000 de la Petite Montagne.

Plusieurs ZNIEFF (zone naturelle à intérêt faunistiques et floristiques) sont présentes sur le territoire communal :

- type I : LA COTE D'ARMAND ET LA ROCHE DE NARMONT, RUISSEAUX DE LA DOYE ET DE LA CHAPELLE, LES PLANS ET LES MOLARDS DES FRESNES, PIERRE A MONT,
- type II : Pelouses, forêts et prairies de la Petite Montagne (sur l'ensemble du territoire)

**LA CÔTE D'ARMAND ET LA
ROCHE DE NARMONT**



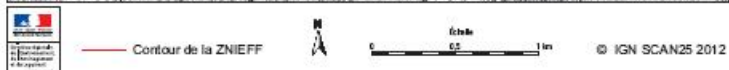
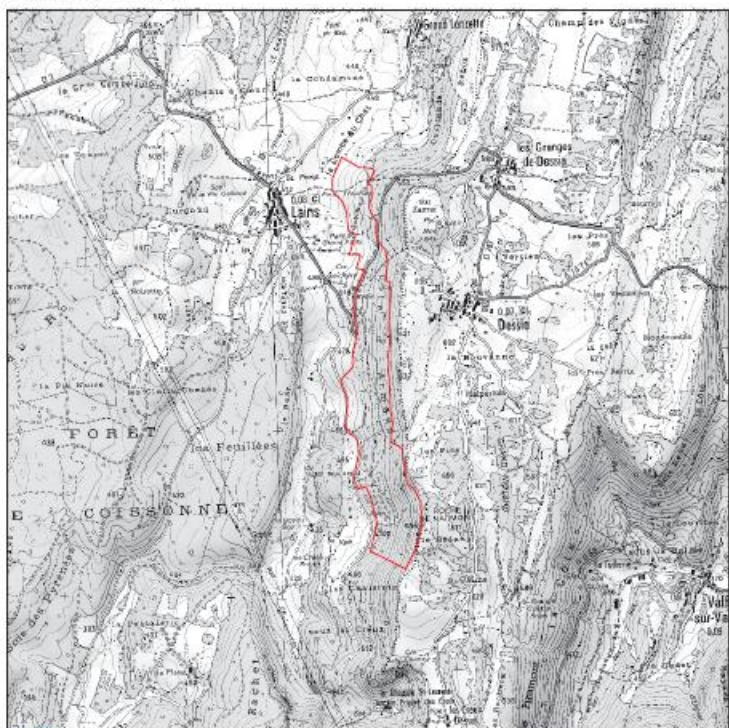
ZNIEFF n° : 04890005
Numéro SPN : 43000771
Surface : 54,47 ha
Altitude : 459 - 651 m

Année de description : 01/01/1980
Année de mise à jour : 01/07/2009

Validation CSRPN : 17/12/2009

Validation MNHN : 09/04/2013

Communes : Dessais, Lains



**RUISSEAUX DE LA DOYE
ET DE LA CHAPELLE**



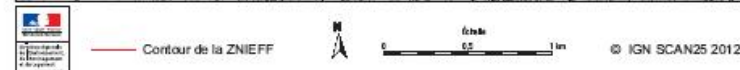
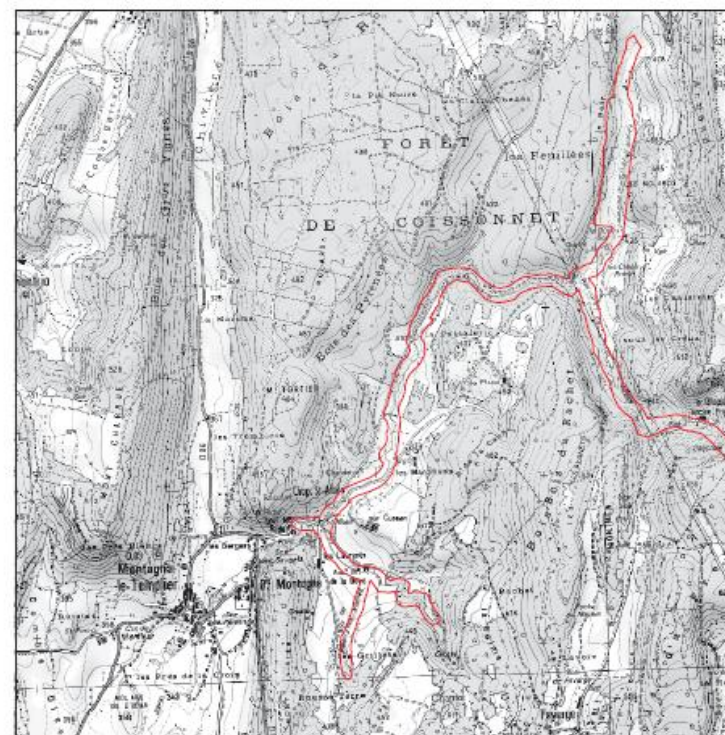
ZNIEFF n° : 048900054
Numéro SPN : 430020205
Surface : 65,81 ha
Altitude : 359 - 612 m

Année de description : 01/01/2002
Année de mise à jour : 01/11/2009

Validation CSRPN : 17/12/2009

Validation MNHN : 09/04/2013

Communes : Lains, Montagna-le-Templier



znief

ZONES NATURELLES
D'INTERET ECOLOGIQUE,
FAUNISTIQUE ET FLORENTINE



LES PLANS ET LES MOLARDS DES FRESNES

ZNIEFF n° : 04890071

Numéro SPN : 430020392

Surface : 46,73 ha

Altitude : 541 - 624 m

Année de description : 01/01/2001

Année de mise à jour : 01/01/2011

Validation CSRPN : 17/12/2009

Validation MNHN : 09/04/2013

Communes : La Boissière, Dramelay, Lains



znief

ZONES NATURELLES
D'INTERET ECOLOGIQUE,
FAUNISTIQUE ET FLORENTINE



PIERRE À MONT

ZNIEFF n° : 04890082

Numéro SPN : 430020403

Surface : 71,92 ha

Altitude : 394 - 558 m

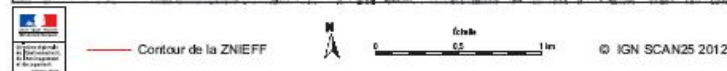
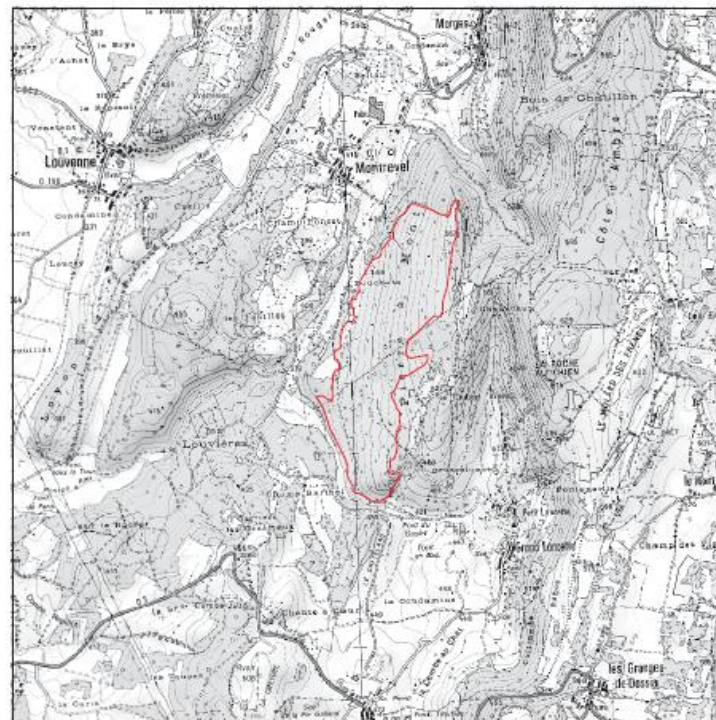
Année de description : 01/01/2006

Année de mise à jour : 01/06/2011

Validation CSRPN : 17/12/2009

Validation MNHN : 09/04/2013

Communes : Lains, Montrevel

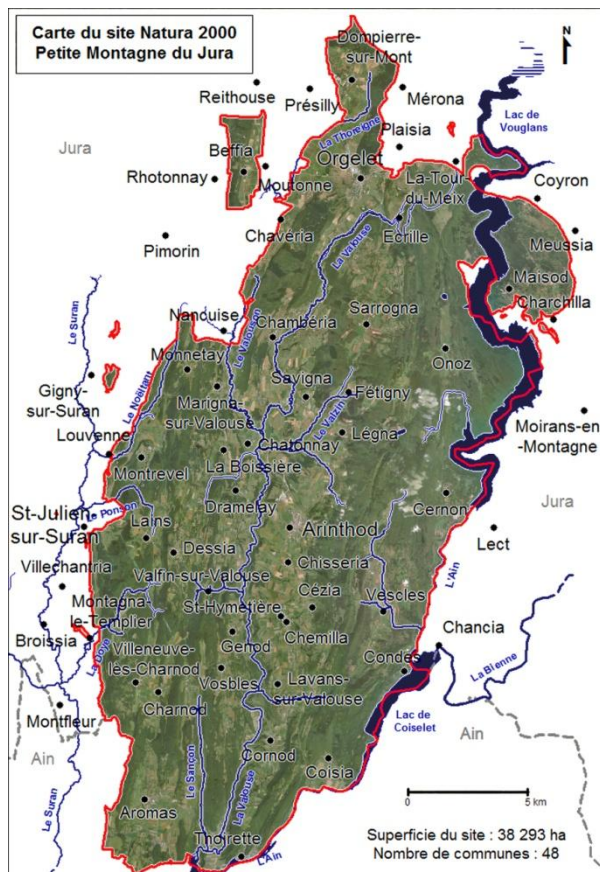


La commune est incluse dans la zone Natura 2000 de la Petite Montagne.

La constitution du réseau Natura 2000 a pour objectif de maintenir la diversité biologique des milieux, tout en tenant compte des exigences économiques, sociales, culturelles et régionales dans un logique de développement durable. Le réseau NATURA 2000 est constitué de 2 zones :

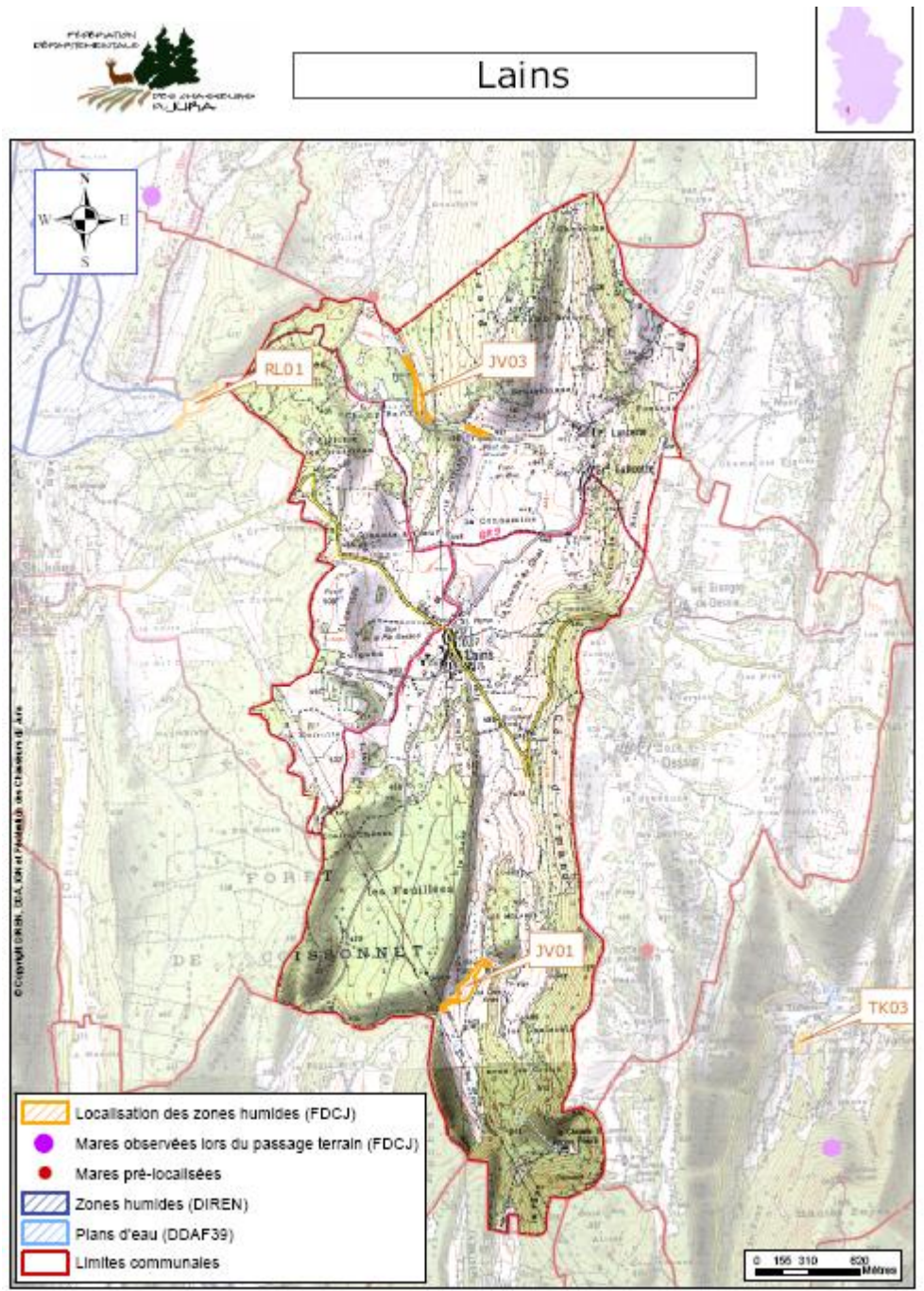
- les Zones de Protection Spéciales (ZPS) désignées au titre de la directive 79/409/CEE du 2 avril 1979 et constituant le "réseau oiseaux"
- Les Zones Spéciales de Conservation (ZSC) désignées au titre de la directive 92/43/CEE du 21 mai 1992 et constituant le "réseau habitats faune flore"

La zone NATURA 2000 n°FER4312013 dite "Petite Montagne du Jura" recouvre une grande partie de la ZNIEFF de type 2 du même nom.



3.1.7 Zone humide

Aucune zone humide recensée par la DREAL, mais 2 zones humides recensées par la fédération départementale de chasse du Jura, au Sud de Lains et à l'ouest de Lancette.



3.2 Description sommaire du collecteur communal

3.2.1 Collecteur communal

La commune de Lains dispose d'un collecteur communal datant des années 1950-1960.

Du fait de la topographie du site, ce collecteur est composé de nombreuses branches aboutissant 5 exutoires.

L'étude schéma directeur de 1999 met en évidence un collecteur dans un état moyen, peu accessible composé de tuyau de 1 m sans étanchéité. Du fait de la faible profondeur des canalisations, celles-ci ont souffert du passage des véhicules : l'état est moyen, des fissures sont visibles et les décalages importants au niveau des emboitements.

Grand Lancette comporte de nombreux embryons de tronçons partant dans le talus ou des fossés en contrebas des habitations.

Petit Lancette ne dispose pas de collecteur communal.

Il n'existe aucun dispositif épuratoire communal. Les effluents sont infiltrés dans le sol ou rejoignent des fossés.

3.2.2 Assainissement non collectif

Les diagnostics initiaux et les contrôles de bon fonctionnement réalisés par la Communauté de Communes de la Petite Montagne permettent d'avoir une bonne image des filières d'assainissement existantes.

Sur les 56 habitations contrôlées par le SPANC :

- 9 habitations disposent d'une filière complète (filières classiques de type filtre à sable non drainé essentiellement)
- 27 habitations disposent d'une filière incomplète, dont 20 avec risque sanitaire
- 19 habitations ne disposent pas d'assainissement non collectif ou celui-ci est inaccessible
- aucune information pour l'instant pour 11 habitations

3.3 Etude des contraintes à l'assainissement non collectif

3.3.1 Etude des contraintes à l'assainissement non collectif

L'arrêté du 7 septembre 2009, modifié par l'arrêté du 7 mars 2012, sur les prescriptions techniques indique notamment que les eaux usées domestiques doivent être traitées par « Les installations d'assainissement non collectif qui peuvent être composées de dispositifs de prétraitement et de traitement utilisant le pouvoir épuratoire du sol» ou un sol reconstitué,

Les eaux usées domestiques peuvent être également traitées par l'intermédiaire de dispositifs agréés par les ministères en charge de l'écologie et de la santé, à l'issue d'une procédure d'évaluation de l'efficacité et des risques.

La mise en place d'une filière d'assainissement non collectif nécessite la prise en compte d'un certain nombre de contraintes. Deux types de contraintes majeures sont à distinguer.

Les contraintes d'habitat :

- La surface disponible sur la parcelle pour accueillir un assainissement non collectif,
- L'aménagement du terrain
- Les contraintes techniques et l'accessibilité,
- La présence d'un exutoire pour évacuer les eaux usées traitées
- La présence d'un captage pour l'alimentation en eau potable.

Les contraintes de milieu :

- La topographie,
- Les zones inondables
- La géologie

L'ensemble de ces contraintes a été représenté, à la parcelle, sur la carte des contraintes à la mise en œuvre l'assainissement non collectif, en annexe 2.

3.3.2 Données pédologiques et géologiques

La carte géologique de Moirans en Montagne met en évidence la présence :

- d'un calcaire argileux gris bleuté sur Lains, secteur faillé

- des calcaires marneux et massif sur Lancette

Une étude pédologique a été menée dans le cadre de l'étude de 1999.

Elle révèle des sols peu développés sur Lains, inférieur à 50 cm sur la partie Nord-Nord Est du village. La roche est présente en dessous.

Les sols sont argilo limoneux sur Petit Lancette et le versant Est de Lains.

Les tests de perméabilité effectués à Petit Lancette et Lains Ouest ont révélé des perméabilités faibles, inférieures à 15 mm/h.

3.3.3 Contraintes à la mise en place de l'assainissement non collectif

Lains :

L'habitat sur Lains est dense, structure d'un village rue.

La topographie du site fait que les terrains disponibles pour la mise en œuvre d'une filière d'assainissement sont souvent à l'arrière de la maison.

Les contraintes sont de plusieurs ordres :

- contrainte de place : les habitations comprises entre le rue des Rosiers et la Grande rue ne disposent pas de terrain ou juste d'usoir. Seule la mise en place de filière compacte semble être envisageable et encore probablement en débordant sur le domaine publique. Pour certaines maisons seule la mutualisation de la filière avec un voisin est possible.
- contrainte d'aménagement : le meilleur exemple est la rue des Rosiers : le terrain à l'arrière des habitations étant en pente, le prétraitement existant est localisé devant l'habitation. La quasi-totalité des cours devant les habitations sont roulantes et en enrobés. Seules des filières compactes avec dalle de répartition sont envisageables
- cumul contraintes place et aménagement route de Montagna : le terrain disponible localisé derrière l'habitation est plus haut que le rez de chaussée.

La contrainte réside aussi parfois dans l'accès à la parcelle pour réaliser les travaux.



Route de Montagna : voirie devant les habitations – terrain disponible à l'arrière de l'habitation



Rue des Rosiers – zone roulante devant les maisons



Grande Rue – habitations sans terrain

Grand Lancette

Sur Grand Lancette, la structure du hameau est identique à celle de Lains : maisons mitoyennes édifiées le long de la route, à flanc de colline.

Ainsi les contraintes de mise en place d'une filière d'assainissement sont difficiles rue la Claison : filière compacte, plus ou moins sous la voirie ou dans les granges, sous zone roulante.

Des traversées de route sont à prévoir pour des habitations rue de la Fontaine.

Petit Lancette

Du fait de la structure de l'habitat, les contraintes sont moindres, à l'exception de 2 habitations rue du Quart qui ne disposent pas à priori de place : une mutualisation de la filière avec le voisin semble indispensable.

3.4 Comparatif technico-économique entre la solution d'assainissement collectif et non collectif

Une étude en vue des travaux a été menée en 2002 par la DDAF.

Pour les 3 entités, la DDAF avait chiffré une solution d'assainissement collectif. Au vu de l'état des réseaux, des réseaux séparatif avaient été envisagés.

3.4.1 Comparatif Lains

Solution assainissement collectif pour Lains

La solution consiste à créer un réseau d'assainissement de type séparatif (n'acceptant que les eaux usées) desservant l'ensemble des rues du village et passant sous domaine privé à l'arrière de la Grande Rue.

Une station d'épuration de type filtre plantés de roseaux (par exemple) pourrait être mise en œuvre à en contre bas de la Grande Rue ou le long de la route de Lancette.

Au vu de la population actuelle de Lains (~45 habitants estimé desservi par le projet) et du nombre de résidences secondaires (29 habitants), le dispositif épuratoire pourrait être dimensionné pour 80-100 habitants.

Le dimensionnement devra être ajusté en maîtrise d'oeuvre

Description des travaux

- Mise en place d'une canalisation DN200 sur 1 235 ml (460 ml sous voirie, 530 ml sous terrain naturel et 245 ml sous départementale) = 215 350 €HT
- Mise en place de boîte de branchement 45 unités = 72 000 €HT
- Séparation EU-EP sur 41 maisons : 1 200 €HT → 49 200 €HT (à la charge de propriétaires)
- Déconnexion ANC : 1 000 €HT/U → 35 000 €HT (à la charge de propriétaires)
- Mise en place d'un dispositif épuratoire de type filtres plantés de roseaux pour ~ 100 EH: 155 000 € (comprend STEP, électricité, AEP, chemin d'accès, grillage).

Le coût de la solution assainissement collectif est estimé à 526 550 €.

Solution assainissement non collectif pour Lains

Sur les 48 habitations existantes, 4 sont équipées d'une filière récente et complète, les autres devraient prévoir la mise en place d'un assainissement non collectif.

18 habitations présentent des contraintes particulières liées à la place disponible et au passage de véhicules sur la zone pouvant accueillir l'assainissement non collectif. Pour ces habitations le coût de la mise en place d'un assainissement est estimé à 10 000 €HT.

14 habitations présentent des contraintes plus importantes, souvent le manque de place et/ou la mise en place de filière compacte sous zone roulante, en partie sous domaine public ou dans les granges

Pour les autres habitations les contraintes résident essentiellement dans l'aménagement de la parcelle (notamment la végétation), mais aussi l'accès au chantier.

Si les travaux se passent sur une même période, sur un même secteur et dans une bonne entente (commande regroupée de travaux), le coût de la mise en place de filière est estimé à 8 000 €HT par habitation

Le coût total des travaux de réhabilitation des filières d'assainissement non collectif (pour la solution d'une filière par habitation) est estimé à

- 14x 12 000 (habitats présentant des contraintes fortes– triangles oranges+)
- 18 x 10 000 (habitats présentant des contraintes – triangles oranges)
- 12x 8 000 (habitats sans trop de contraintes - pastille verte)
- Soit une estimation du coût des réhabilitations des assainissements non collectifs de **444 000 €HT**

Attention, les travaux et estimation (un ordre de grandeur) sont donnés à titre indicatif, nous n'avons aucune connaissance de la capacité de l'ensemble des habitations, des lieux de rejets, des terrains disponibles pour la mise en œuvre d'un assainissement non collectif, de l'emplacement des réseaux secs et humides.

3.4.2 Comparatif Grand Lancette

Solution assainissement collectif pour Grand Lancette

La solution consiste à créer un réseau d'assainissement de type séparatif (n'acceptant que les eaux usées) desservant la rue de la Fontaine et la rue de la Claison.

Une station d'épuration de type filtre plantés de roseaux, filtre compact (par exemple) pourrait être mise en œuvre à en contre bas de la Grande Rue ou le long de la route de Lancette.

Au vu de la population actuelle de Grand Lancette le dispositif épuratoire pourrait être dimensionné pour 30-40 habitants.

Le dimensionnement devra être ajusté en maîtrise d'oeuvre

Description des travaux

- Mise en place d'une canalisation DN200 sur 405 ml (290 ml sous voirie, 115 ml sous terrain naturel) = 72 650 €HT
- Mise en place de boîte de branchement 15 unités = 24 000 €HT
- Séparation EU-EP sur 13 maisons : 1 200 €HT → 15 600 €HT (*à la charge de propriétaires*)
- Déconnexion ANC : 1 000 €HT/U → 10 000 €HT (*à la charge de propriétaires*)
- Mise en place d'un dispositif épuratoire de type filtres plantés de roseaux pour~ 40 EH: 45 000 € (comprend STEP, électricité, AEP, chemin d'accès, grillage).

Le coût de la solution assainissement collectif est estimé à 167 250 €.

Solution assainissement non collectif pour Grand Lancette

Sur les 15 habitations existantes, 2 sont équipées d'une filière récente et complète, les autres devraient prévoir la mise en place d'un assainissement non collectif.

4 habitations présentent des contraintes particulières liées à la place disponible et au passage de véhicules sur la zone pouvant accueillir l'assainissement non collectif. Pour ces habitations le coût de la mise en place d'un assainissement est estimé à 10 000 €HT.

7 habitations présentent des contraintes plus importantes, souvent le manque de place et/ou la mise en place de filière compacte sous zone roulante, en partie sous domaine public ou dans les granges

Pour les autres habitations les contraintes résident essentiellement dans l'aménagement de la parcelle (notamment la végétation), mais aussi l'accès au chantier.

Si les travaux se passent sur une même période, sur un même secteur et dans une bonne entente (commande regroupée de travaux), le coût de la mise en place de filière est estimé à 8 000 €HT par habitation

Le coût total des travaux de réhabilitation des filières d'assainissement non collectif (pour la solution d'une filière par habitation) est estimé à

- 4x 12 000 (habitats présentant des contraintes fortes– triangles oranges+)

- 7 x 10 000 (habitats présentant des contraintes – triangles oranges)
- 2x 8 000 (habitats sans trop de contraintes - pastille verte)
- Soit une estimation du coût des réhabilitations des assainissements non collectifs de
134 000 €HT

Attention, les travaux et estimation (un ordre de grandeur) sont donnés à titre indicatif, nous n'avons aucune connaissance de la capacité de l'ensemble des habitations, des lieux de rejets, des terrains disponibles pour la mise en œuvre d'un assainissement non collectif, de l'emplacement des réseaux secs et humides.

3.4.3 Comparatif Petit Lancette

Solution assainissement collectif pour Petit Lancette

La solution consiste à créer un réseau d'assainissement de type séparatif (n'acceptant que les eaux usées) passant en partie sous domaine privé et desservant l'ensemble des habitations.

Une station d'épuration de type filtre plantés de roseaux, filtre compact (par exemple) pourrait être mise en œuvre à en contre bas de la rue du Quart.

Au vu de la population actuelle de Petit Lancette, le dispositif épuratoire pourrait être dimensionné pour 25-35 habitants.

Le dimensionnement devra être ajusté en maîtrise d'oeuvre

Description des travaux

- Mise en place d'une canalisation DN200 sur 400 ml = 56 000 €HT
- Mise en place de boîte de branchement 8 unités = 12 800 €HT
- Séparation EU-EP sur 5 maisons : 1 200 €HT → 6 000 €HT (*à la charge de propriétaires*)
- Déconnexion ANC : 1 000 €HT/U → 8 000 €HT (*à la charge de propriétaires*)
- Mise en place d'un dispositif épuratoire de type filtres plantés de roseaux pour~ 35 EH:
42 000 € (comprend STEP, électricité, AEP, chemin d'accès, grillage).

Le coût de la solution assainissement collectif est estimé à 124 800 €.

Solution assainissement non collectif pour Petit Lancette

Sur les 8 habitations existantes, 3 sont équipées d'une filière récente et complète, les autres devraient prévoir la mise en place d'un assainissement non collectif.

2 habitations présentent des contraintes particulières liées à la place disponible, à la topographie sur la zone pouvant accueillir l'assainissement non collectif. Pour ces habitations le coût de la mise en place d'un assainissement est estimé à 12 000 €HT.

Pour les autres habitations les contraintes résident essentiellement dans l'aménagement de la parcelle (notamment la végétation), mais aussi l'accès au chantier.

Si les travaux se passent sur une même période, sur un même secteur et dans une bonne entente (commande regroupée de travaux), le coût de la mise en place de filière est estimé à 8 000 €HT par habitation

Le coût total des travaux de réhabilitation des filières d'assainissement non collectif (pour la solution d'une filière par habitation) est estimé à

- 2x 12 000 (habitats présentant des contraintes fortes– triangles oranges+)
- 8x 8 000 (habitats sans trop de contraintes - pastille verte)
- Soit une estimation du coût des réhabilitations des assainissements non collectifs de
48 000 €HT

Attention, les travaux et estimation (un ordre de grandeur) sont donnés à titre indicatif, nous n'avons aucune connaissance de la capacité de l'ensemble des habitations, des lieux de rejets, des terrains disponibles pour la mise en œuvre d'un assainissement non collectif, de l'emplacement des réseaux secs et humides.

3.4.4 Récapitulatif du coût des solutions d'assainissement

Le tableau ci-dessous récapitule le coût global des travaux en fonction des solutions :

	Solution collectif	Solution non collectif
Lains	526 550 €H	444 000 €HT+ 16 000 (2 ANC)
- <i>Dont A charge de la Communauté de Communes de la Petite Montagne</i>	442 350 €HT	0 €HT
- <i>Dont A charge des particuliers</i>	84 200 €HT	444 000 €HT + 16 000 €HT (2 ANC)
Grand Lancette	167 250 €HT	134 000 €HT
- <i>Dont A charge de la Communauté de Communes de la Petite Montagne</i>	141 650 €HT	0 €HT
- <i>Dont A charge des particuliers</i>	25 600 €HT	134 000 €HT
Petit Lancette	124 800 €HT	48 000 €HT
- <i>Dont A charge de la Communauté de Communes de la Petite Montagne</i>	110 800 €HT	0 €HT
- <i>Dont A charge des particuliers</i>	14 000 €HT	48 000 €HT

ANC : assainissement non collectif

Impact des travaux sur la redevance d'assainissement

Considérant :

- le nombre de foyers raccordables à l'assainissement collectif proposé,
- leur consommation d'eau potable moyenne estimée à 1 900 m³/an pour Lains, 600 m³/an sur Grand Lancette et 400 m³/an sur Petit Lancette,
- l'estimation des travaux ci-dessus relative à une station de type filtres plantés de roseaux,
- le coût des études complémentaires estimé à 25 000 € (géotechniques, topographiques...) Lains, 12 000 €HT Grand Lancette et 10 000 €,

- Emprunt sur 30 ans à 3%, amortissement en 60 ans
- le fait que ce dossier ne puisse pas bénéficier de subventions,

Le montant de la redevance d'assainissement collectif pour couvrir les travaux d'assainissement de, hors coût d'entretien et de fonctionnement, serait de :

- 16.67 € / m³ pour Lains
- 17.3 € / m³ pour Grand Lancette
- 20.4 € / m³ pour Petit Lancette

Ce calcul donné à titre indicatif, permet de comparer les solutions d'assainissement et d'envisager l'impact financier pour l'ensemble des usagers de la collectivité, la redevance d'assainissement collectif étant obligatoirement identique quelque soit le lieu d'habitation sur l'ensemble du territoire de la communauté de communes Petite Montagne.

4 Définition du zonage d'assainissement

4.1 Zone d'assainissement collectif

Le plan de zonage est présenté en annexe 4.

L'ensemble du village est zoné en zone d'assainissement non collectif.

Aucune habitation n'est zonée en zone d'assainissement collectif

A noter que *“La délimitation des zones relevant de l'assainissement collectif et non collectif (...) n'a pas pour effet de rendre ces zones constructibles. Ainsi, le classement d'une zone en zone d'assainissement collectif a simplement pour effet de déterminer le mode d'assainissement qui sera retenu et ne peut avoir pour effet :*

- *ni d'engager la collectivité sur un délai de réalisation des travaux d'assainissement ;*
- *ni d'éviter au pétitionnaire de réaliser une installation d'assainissement conforme à la réglementation, dans le cas où la date de livraison des constructions est antérieure à la date de desserte des parcelles par le réseau d'assainissement ;*
- *ni de constituer un droit, pour les propriétaires des parcelles concernées et les constructeurs qui viennent y réaliser des opérations, à obtenir gratuitement la réalisation des équipements publics d'assainissement nécessaires à leur desserte. Les dépenses correspondantes supportées par la collectivité responsable donnent lieu au paiement de contributions par les bénéficiaires d'autorisation de construire, conformément à l'article L.332-6-1 du code de l'urbanisme.”*

(Circulaire n°97-49 du 22 mai 1997 relative à l'assainissement non collectif).

4.2 Zone d'assainissement non collectif

4.2.1 Délimitation de la zone d'assainissement non collectif

L'ensemble du village est zoné en zone d'assainissement non collectif.

Le choix a été fait en partenariat avec la mairie de Lains.

L'ensemble du village est zoné en zone d'assainissement non collectif.

Ce choix se justifie pour les raisons suivantes :

- le nombre d'habitants à l'année de 46 répartis dans 27 maisons sur le bourg et 25 répartis sur 13 maisons pour Lancette
- le bourg comporte 27 résidences principales, 21 résidences secondaires et Lancette 13 résidences principales et 5 résidences secondaires
- Dans ces conditions le dimensionnement d'un dispositif épuratoire reste difficile (problème de sous dimensionnement ou sur dimensionnement).

La création d'un réseau d'assainissement et d'une station d'épuration n'est pas envisageable financièrement. Le linéaire pour rejoindre une station de traitement est trop important au vu du nombre d'habitants permanents.

4.2.2 Travaux et investissement en zone d'assainissement non collectif

Les constructions actuelles et futures situées en zone d'assainissement non collectif doivent être équipées d'un système d'assainissement individuel conforme à la réglementation en vigueur au moment de leur construction, régulièrement entretenu et en bon état de fonctionnement et n'engendrant ni risque sanitaire ni environnemental avéré.

Article L 1331-1-1 du Code de la Santé Publique « Les immeubles non raccordés au réseau public de collecte des eaux usées sont équipés d'une installation d'assainissement non collectif dont le propriétaire fait régulièrement assurer l'entretien et la vidange par une personne agréée par le représentant de l'Etat dans le département, afin d'en garantir le bon fonctionnement ».

Cette obligation ne s'applique ni aux immeubles abandonnés, ni aux immeubles qui, en application de la réglementation, doivent être démolis ou doivent cesser d'être utilisés, ni aux immeubles qui sont raccordés à une installation d'épuration industrielle ou agricole, sous réserve d'une convention entre la commune et le propriétaire définissant les conditions, notamment financières, de raccordement de ces effluents privés.

Article 2 de l'arrêté du 7 septembre 2009 : «Les installations d'assainissement non collectif ne doivent pas porter atteinte à la salubrité publique, à la qualité du milieu récepteur ni à la sécurité des personnes. Elles ne doivent pas présenter de risques pour la santé publique....

Tout dispositif de l'installation accessible en surface est conçu de façon à assurer la sécurité des personnes et éviter tout contact accidentel avec les eaux usées.

Les installations d'assainissement non collectif ne doivent pas présenter de risques de pollution des eaux souterraines ou superficielles, particulièrement celles prélevées en vue de la consommation humaine

L'implantation d'une installation d'assainissement non collectif telle que définie à l'article 1er est interdite à moins de 35 mètres d'un captage déclaré d'eau destinée à la consommation humaine.

Les installations mettant à l'air libre ou conduisant au ruissellement en surface de la parcelle des eaux usées brutes ou prétraitées doivent être conçues de façon à éviter tout contact accidentel avec ces eaux et doivent être implantées à distance des habitations de façon à éviter toute nuisance. ... ».

Article 15 de l'arrêté du 7 septembre 2009 modifié : «Les installations d'assainissement non collectif sont entretenues régulièrement par le propriétaire de l'immeuble et vidangées par des personnes agréées par le préfet de manière à assurer :

- leur bon fonctionnement et leur bon état, notamment celui des dispositifs de ventilation et, dans le cas où la filière le prévoit, des dispositifs de dégraissage ;
- le bon écoulement des eaux usées et leur bonne répartition, le cas échéant sur le massif filtrant du dispositif de traitement;
- l'accumulation normale des boues et des flottants et leur évacuation.

En application L. 2224-8 du code général des collectivités, une vérification ou un diagnostic des installations doit être réalisé par la collectivité avec une périodicité n'excédant pas 10 ans.

Cette mission est réalisée par le SPANC de la communauté de communes de la Petite Montagne.

En cas d'installations présentant des dangers pour la santé des personnes et/ou un risque avéré de pollution de l'environnement, le propriétaire fait procéder aux travaux prescrits par le document établi à l'issue du contrôle, dans un délai de quatre ans suivant sa réalisation (article 4 de l'arrêté du 27/04/2012 – relatif aux modalités d'exécution du contrôle) ou 1 an pour l'acquéreur dans le cadre d'une vente immobilière.

4.2.3 Filières d'assainissement réglementaire

L'assainissement non collectif est soumis aux textes réglementaires suivants :

- l'arrêté du 7 septembre 2009 modifié par l'arrêté du 7 mars 2012, fixant les prescriptions techniques applicables aux systèmes d'assainissement non collectif,
- l'arrêté du 27 avril 2012 relatif aux modalités de l'exécution de la mission de contrôle des installations d'assainissement non collectif

La mise en œuvre des dispositifs d'assainissement non collectif doit répondre au DTU 64.1. (norme NF – août 2013).

L'article 3 de l'arrêté du 7 septembre 2009 impose que les systèmes mis en œuvre permettent le traitement commun des eaux vannes et des eaux ménagères. Cependant, l'article 4 précise que « le traitement séparé des eaux vannes et eaux ménagères peut être mis en œuvre dans le cas de réhabilitation d'installations existantes conçues selon cette filière ».

Le dispositif d'assainissement réglementaire est constitué :

- soit d'un système de prétraitement et d'un dispositif de traitement utilisant le pouvoir épurateur du sol
- soit d'installations composées de dispositifs agréés par les ministères en charge de l'écologie et de la santé.

Les eaux usées traitées sont évacuées préférentiellement dans le sol sous jacent ou juxtaposé. Elles peuvent être réutilisées pour l'irrigation (sans stagnation ni ruissellement) ou évacuées dans le milieu hydraulique superficiel (avec autorisation du gestionnaire).

Réglementairement, l'épandage souterrain doit être privilégié sur les autres techniques (si les contraintes physiques du sol le permettent).

4.2.4 Incidence financière en zone d'assainissement non collectif

En matière d'assainissement non collectif, « *III.-Pour les immeubles non raccordés au réseau public de collecte, la commune assure le contrôle des installations d'assainissement non collectif. Cette mission consiste :*

1° Dans le cas des installations neuves ou à réhabiliter, en un examen préalable de la conception joint, s'il y a lieu, à tout dépôt de demande de permis de construire ou d'aménager et en une vérification de l'exécution. A l'issue du contrôle, la commune établit un document qui évalue la conformité de l'installation au regard des prescriptions réglementaires ;

2° Dans le cas des autres installations, en une vérification du fonctionnement et de l'entretien. A l'issue du contrôle, la commune établit un document précisant les travaux à réaliser pour éliminer les dangers pour la santé des personnes et les risques avérés de pollution de l'environnement.

Les modalités d'exécution de la mission de contrôle, les critères d'évaluation de la conformité, les critères d'évaluation des dangers pour la santé et des risques de pollution de l'environnement, ainsi que le contenu du document remis au propriétaire à l'issue du contrôle sont définis par un arrêté des ministres chargés de l'intérieur, de la santé, de l'environnement et du logement.

Les communes déterminent la date à laquelle elles procèdent au contrôle des installations d'assainissement non collectif ; elles effectuent ce contrôle au plus tard le 31 décembre 2012, puis selon une périodicité qui ne peut pas excéder dix ans. (article L.2224-8 III du Code Général des Collectivités Territoriales).

La commune a délégué sa compétence assainissement non collectif à la communauté de communes de la Petite Montagne.

La périodicité de ce diagnostic de bon fonctionnement et d'entretien ne doit pas excéder 10 ans.

Une redevance d'assainissement non collectif a été instituée. Elle comprend une part destinée à couvrir les charges de contrôle de la conception, de l'implantation, de la bonne exécution et du bon fonctionnement des installations (Code Général des Collectivités Territoriales, article R. 2224-19-5).

Le particulier se doit de respecter règlement du SPANC (disponible à la Communauté de Communes de la Petite Montagne, en mairie ou sur le site internet de la Communauté de Communes).

La redevance d'assainissement non collectif est de 32 € par an à partir du 1^{er} janvier 2013 (tarif révisable).

Toute habitation venant à être construite en zone d'assainissement non collectif devra être équipée d'un système d'assainissement non collectif conforme à la réglementation en vigueur (art. L.1331-1 du Code de la Santé Publique).

En cas d'installations présentant des dangers pour la santé des personnes et/ou un risque avéré de pollution de l'environnement, le propriétaire fait procéder aux travaux prescrits par le document établi à l'issue du contrôle, dans un délai de quatre ans suivant sa réalisation (article 4 de l'arrêté du 27/04/2012 – relatif aux modalités d'exécution du contrôle) ou 1 an pour l'acquéreur dans le cadre d'une vente immobilière.

Dans le cas de non-conformité (installations incomplètes, ou significativement sous-dimensionnées ou présentant des dysfonctionnements majeurs) sans danger pour la santé des personnes ou risque avéré de pollution de l'environnement, les travaux de mise en conformité sont à réaliser en cas de vente uniquement par l'acquéreur (délai 1 an).

Lors d'une vente, en cas d'installation non conforme, l'acquéreur aura 1 an pour réhabiliter la filière d'assainissement.

Les coûts de mise en place d'un dispositif d'assainissement non collectif conforme et les frais d'entretien seront financés par le particulier.

Subventions en assainissement non collectif

Les propriétaires qui font procéder aux travaux de réalisation ou de réhabilitation par des entreprises privées peuvent bénéficier :

- des aides distribuées par l'Agence Nationale pour l'Amélioration de l'Habitat (ANAH), dès lors qu'ils en remplissent les conditions d'attribution ;
- du taux réduit de TVA (10 %) sous condition ;
- de prêt auprès de la Caisse d'Allocation Familiale ou d'une caisse de retraite

L'Agence de l'Eau peut donner des subventions pour la réhabilitation des systèmes d'assainissement non collectif dans les cas suivants :

- Le zonage d'assainissement doit être approuvé et / ou annexé au PLU,
- Habitation / installation antérieure à 1996,
- Installations « absentes » ou « présentant un danger pour la santé des personnes » (risque de contact avec des eaux usées brutes prétraitées...) ou « présentant un risque avéré de pollution pour l'environnement (périmètre captage eau potable, zone de baignade...)».
- Propriétaire volontaire

L'animation de réhabilitation par le SPANC permet :

- Un forfait maximum de 3000 € / installation, sauf en cas de d'assainissement regroupé ou le forfait est de 9 000 € maximum.

Une procédure devra être suivie par les propriétaires volontaires, puis le dossier monté par le SPANC. Le versement des subventions à la collectivité aura lieu en plusieurs fois (mais au maximum 4 fois/an) sur justificatif des travaux achevés par le propriétaire.

Les propriétaires peuvent également bénéficier de l'éco-prêt à taux zéro, selon des conditions d'éligibilité, pour des travaux concernant la réhabilitation des dispositifs d'assainissement non collectif ne consommant pas d'énergie.

4.2.5 Règles du service d'assainissement non collectif

La commune a délégué ses compétences en matière d'assainissement non collectif au SPANC.

Le règlement d'assainissement non collectif qui s'applique sera celui du SPANC de la Communauté de Communes de la Petite Montagne (annexe 5).

Quelque soit le règlement :

- Le SPANC est tenu d'assurer le service d'instruction de la conception et du contrôle du bon fonctionnement des systèmes d'assainissement non collectif.
- La commune conserve dans tous les cas son pouvoir de Police : le maire est chargé du respect de la salubrité publique dans sa commune.

4.3 Gestion des eaux pluviales

La commune n'a pas fait l'objet d'un zonage pluvial. Celui-ci pourra être réalisé ultérieurement par la commune.

La Communauté de Communes de la Petite Montagne n'a pas la compétence sur les eaux pluviales. D'après les informations transmises par la commune, aucun problème n'a été recensé par rapport aux eaux pluviales et les habitations ne sont pas en zone inondable.

Lexique et abréviations

Assainissement collectif :

Il est constitué par un réseau public de collecte et de transport des eaux strictement domestiques vers un ouvrage d'épuration. Il a pour objectif de collecter et d'épurer les eaux strictement domestiques avant de les rejeter dans le milieu naturel..

Assainissement non collectif :

L'assainissement non collectif, dénommé également assainissement autonome ou assainissement individuel, des bâtiments d'habitation est un dispositif mis en œuvre pour le traitement et l'évacuation des eaux usées non raccordées au réseau d'assainissement collectif. Il répond à l'arrêté du 67 septembre 2009.

Dalot :

Canalisation ancienne rectangulaire réalisée en pierres sèches.

Déversoir d'orage :

Ouvrage permettant par temps de pluie de limiter le débit transitant dans le réseau aval.

Dispositif épuratoire :

Ouvrage permettant le traitement des eaux usées domestiques et industrielles.

Eaux claires parasites (ECP) :

Eaux s'infiltrant dans le réseau d'assainissement, ou bien rejetées dans celui-ci. Il s'agit d'apports distincts des eaux pluviales.

(ECP possibles : source, drainage, trop plein de puits, ancienne fontaine ...raccordés sur le réseau).

Eaux pluviales (EP):

Eaux de pluie ruisselant sur toutes surfaces imperméables et pouvant se rejeter dans le réseau d'assainissement.

Eaux usées domestiques :

Eaux ménagères (eaux provenant des salles de bains, cuisines, buanderies, lavabos) et eaux de vannes (eaux provenant des WC), y compris le cas échéant, les produits de nettoyage ménager ou d'entretien des sanitaires mélangés à ces eaux.

Equivalent habitant : (E.H.)

Notion utilisée pour exprimer la charge polluante d'un effluent par comparaison avec celle d'un habitant.

Réseau d'assainissement unitaire :

Un réseau d'assainissement unitaire recueille les eaux usées domestiques, et les eaux pluviales et assimilées comme telles (eaux d'arrosage, de lavage de voies publiques et privées, de jardins...) et les achemine vers un système de traitement.

Réseau d'assainissement séparatif :

Un réseau d'assainissement séparatif est formé de deux réseaux en parallèle :

- un réseau d'eaux usées domestiques qui recueille et achemine les eaux usées domestiques vers un système de traitement ;
- un réseau d'eaux pluviales qui recueille et achemine vers un exutoire superficiel ou un bassin de pollution les eaux pluviales et assimilées comme telles (eaux d'arrosage, de lavage de voies publique et privées, de jardins...).

Taux de dilution :

Rapport entre le débit journalier des eaux claires parasites et le débit des eaux strictement domestiques.

ZNIEFF

C'est une portion du territoire dans laquelle les experts scientifiques ont identifié des éléments remarquables du patrimoine naturel. Une méthodologie d'inventaire, établie au niveau national, garantit la comparaison possible des résultats sur l'ensemble du territoire français.

Une ZNIEFF est une zone d'intérêt écologique, participant au maintien des grands équilibres naturels, une zone d'intérêt faunistique et floristique, constituant le milieu de vie et l'habitat naturel d'espèces animales et végétales rares et caractéristiques du patrimoine naturel régional.

Une ZNIEFF de type I est un territoire correspondant à une ou plusieurs unités écologiques homogènes. Elle abrite au moins une espèce ou un habitat déterminant. D'une superficie généralement limitée, souvent incluse dans une ZNIEFF de type II plus vaste, elle représente en quelque sorte un « point chaud » de la biodiversité régionale

Une ZNIEFF de type II est un grand ensemble naturel riche ou peu modifié, ou qui offre des potentialités biologiques importantes. Elle peut inclure une ou plusieurs ZNIEFF de type I. Sa délimitation s'appuie en priorité sur son rôle fonctionnel. Il peut s'agir de grandes unités écologiques (massifs, bassins versants, ensemble de zones humides, etc.) ou de territoires d'espèces à grand rayon d'action.

ANNEXES

ANNEXE 1

Plan du collecteur communal

ANNEXE 2

Carte des contraintes à l'assainissement non collectif

ANNEXE 3

Plan de zonage d'assainissement

ANNEXE 4

Délibération du Conseil communautaire concernant la proposition du plan de zonage d'assainissement

ANNEXE 5

Règlement du SPANC

ANNEXE 6

Filières d'assainissement non collectif

ANNEXE 7

Arrêté préfectoral portant décision au cas par cas en application de l'article R.122-18 du code de l'environnement du zonage d'assainissement de Monnetay