

# Commune de Monnetay

Département du Jura

Dossier d'enquête publique

*Zonage d'assainissement*



Renaud LADAME  
Chargé d'Affaires

## Sommaire

1	Préambule .....	4
2	Introduction au zonage d'assainissement et au dossier d'enquête publique .....	5
3	Synthèse de l'étude .....	8
3.1	Données générales sur la commune .....	8
3.1.1	Généralité.....	8
3.1.2	Population .....	10
3.1.3	Habitat.....	10
3.1.4	Document d'urbanisme.....	10
3.1.5	Eau potable .....	10
3.1.6	Milieu naturel.....	11
3.1.7	Zone humide .....	13
3.1.8	Traçage hydrogéologique.....	14
3.2	Description sommaire du collecteur communal.....	14
3.2.1	Collecteur communal.....	14
3.2.2	Assainissement non collectif.....	14
3.3	Etude des contraintes à l'assainissement non collectif .....	15
3.3.1	Etude des contraintes à l'assainissement non collectif .....	15
3.3.2	Données pédologiques et géologiques .....	15
3.3.3	Contraintes à la mise en place de l'assainissement non collectif .....	16
3.4	Comparatif technico-économique entre la solution d'assainissement collectif et non collectif	16
4	Définition du zonage d'assainissement.....	18
4.1	Zone d'assainissement collectif .....	18
4.2	Zone d'assainissement non collectif .....	18
4.2.1	Délimitation de la zone d'assainissement non collectif.....	18
4.2.2	Travaux et investissement en zone d'assainissement non collectif.....	19

4.2.3	Filières d'assainissement règlementaire .....	20
4.2.4	Incidence financière en zone d'assainissement non collectif .....	21
4.2.5	Règles du service d'assainissement non collectif .....	24
4.3	Gestion des eaux pluviales.....	24
	Annexes.....	35
	Annexe 1 : Plan du collecteur communal	
	Annexe 2 : Carte des contraintes à l'assainissement non collectif	
	Annexe 3 : Plan de zonage d'assainissement	
	Annexe 4 : Délibération du Conseil Communautaire concernant la proposition du plan de zonage d'assainissement	
	Annexe 5 : Règlement du SPANC	
	Annexe 6 : Filières type en assainissement non collectif	
	Annexe 7 : Arrêté préfectoral portant décision au cas par cas en application de l'article R.122-18 du code de l'environnement du zonage d'assainissement de Monnetay	

# 1 Préambule

Une étude schéma directeur a été réalisée en 2000 par le bureau d'études IEA.

Une étude de zonage a été menée à partir de novembre 2015, avec une mise à jour des documents et des éléments de l'étude.

***A l'issue de cette étude de zonage d'assainissement, la commune et la communauté de communes ont arrêté leurs choix dans le domaine de l'assainissement collectif et non collectif.***

***Ce dossier d'enquête publique a pour but de présenter aux habitants le choix de ces périmètres, tout en répondant à l'article R2224-9 du Code Général des Collectivités Territoriales.***

***Ce dossier comporte trois chapitres :***

- ***Introduction au zonage d'assainissement et au dossier d'enquête publique,***
- ***Une synthèse de l'étude de zonage,***
- ***La délimitation du zonage d'assainissement proposé par les élus aux habitants.***

## 2 Introduction au zonage d'assainissement et au dossier d'enquête publique

### *Objectifs du zonage d'assainissement*

Le zonage définit la façon dont les eaux usées vont être gérées sur les différentes zones du territoire communal au vu de plusieurs critères principaux : l'assainissement existant, l'aptitude des sols et le coût de chaque possibilité technique.

Le zonage d'assainissement est étroitement lié aux perspectives de développement communal et se doit d'être cohérent avec les documents d'urbanisme de la commune.

Au même titre que le document d'urbanisme, celui-ci est évolutif, ne crée pas de droits acquis aux tiers. Ce n'est pas non plus un document de programmation de travaux.

### *Cadre réglementaire du zonage d'assainissement*

La loi sur l'eau du 30 décembre 2006 indique que chaque commune doit délimiter, après enquête publique, les zones d'assainissement collectif et les zones d'assainissement non collectif (article L2224-10 du Code des Collectivités Territoriales).

Les obligations des communes en matière d'assainissement sont précisées dans le Code Général des Collectivités Territoriales (Chap. « assainissement », art. L 2224-7 à L 2224-12). Celles-ci doivent maîtriser leurs eaux usées en mettant en place un service d'assainissement chargé de la collecte, du transport et de l'épuration des eaux usées (en zone d'assainissement collectif) et en assurant le contrôle, et éventuellement le traitement des matières de vidange et à la demande des propriétaires, l'entretien et les travaux de réalisation et de réhabilitation des dispositifs d'assainissement non collectif (en zone d'assainissement non collectif).

### *Définition des zones d'assainissement collectif et non collectif*

La proposition des zones d'assainissement collectif et non collectif fait suite à l'étude de zonage d'assainissement dans laquelle ont été étudiées les possibilités d'assainissement de chaque habitation en fonction de l'existant et des contraintes, tout en respectant la réglementation en vigueur.

Cette étude comprend :

- une analyse des caractéristiques de la commune, permettant la définition de zones homogènes,
- une étude des contraintes à la mise en place de l'assainissement non collectif sur les secteurs non raccordés à un système de traitement collectif,
- un comparatif technico-économique des solutions d'assainissement.

Les conclusions de cette étude permettent à la commune de choisir les solutions adaptées à chaque secteur et de définir (article L. 2224-10 du Code Général des Collectivités Territoriales, modifié par loi n°2006-1772) :

- Les zones d'assainissement collectif où la commune est tenue d'assurer la collecte des eaux strictement domestiques et le stockage, l'épuration et le rejet ou la réutilisation de l'ensemble des eaux collectées.
- Les zones relevant de l'assainissement non collectif où la commune est tenue d'assurer le contrôle de ces installations et, si elle le décide le traitement des matières de vidange et, à la demande des propriétaires, l'entretien et les travaux de réalisation et de réhabilitation des installations d'assainissement non collectif.
- Les zones où des mesures doivent être prises pour limiter l'imperméabilisation des sols et pour assurer la maîtrise du débit et de l'écoulement des eaux pluviales et de ruissellement.
- Les zones où il est nécessaire de prévoir des installations pour assurer la collecte, le stockage éventuel et, en tant que de besoin, le traitement des eaux pluviales et de ruissellement lorsque la pollution qu'elles apportent au milieu aquatique risque de nuire gravement à l'efficacité des dispositifs d'assainissement.

Ce dossier synthétise les différents éléments ayant amené le conseil communautaire à se prononcer.

Le conseil communautaire de la CCPM a approuvé par délibération le projet de zonage (présenté en annexe)

Le zonage d'assainissement sera validé et / ou modifié après enquête publique et avis de commissaire enquêteur par le conseil communautaire.

### ***L'enquête publique***

C'est avant tout une obligation réglementaire, d'après l'article L2224-10 du Code Général des Collectivités Territoriales.

**Les objectifs de l'enquête publique sont :**

- **l'information du public sur le projet de zonage d'assainissement,**
- **l'information du public sur les règles propres en matière d'assainissement,**
- **le recueil de ses observations sur les règles techniques et financières appliquées en matière d'assainissement de la commune.**

*Un lexique en fin de document reprend les définitions des principaux termes techniques employés dans ce rapport.*

### ***Instruction DREAL -***

Le décret 2012-616 du 2 mai 2012 introduit la notion d'examen au cas par cas pour déterminer l'éligibilité à évaluation environnementale de certains documents de planification relevant du code de l'environnement.

Les zonages d'assainissement prévus par les 1° à 4° de l'article L2224-10 du Code général des Collectivités Territoriales font partie de ces documents de planification et sont donc susceptibles de faire l'objet d'une évaluation environnementale après examen au cas par cas, tel que le prévoit l'article R. 122-17-2 du code de l'environnement.

Pour tous les examens au cas par cas des zonages d'assainissement prévus par les 1° à 4° de l'article L2224-10 du Code général des Collectivités Territoriales, le préfet de département est l'Autorité environnementale.

**L'objectif de cette procédure d'examen au cas pas cas est de permettre à l'autorité environnementale de se prononcer, par décision motivée au regard de la susceptibilité d'impact sur l'environnement, sur la nécessité ou non pour la personne publique responsable de réaliser l'évaluation environnementale de son plan (arrêté présenté en annexe 7).**

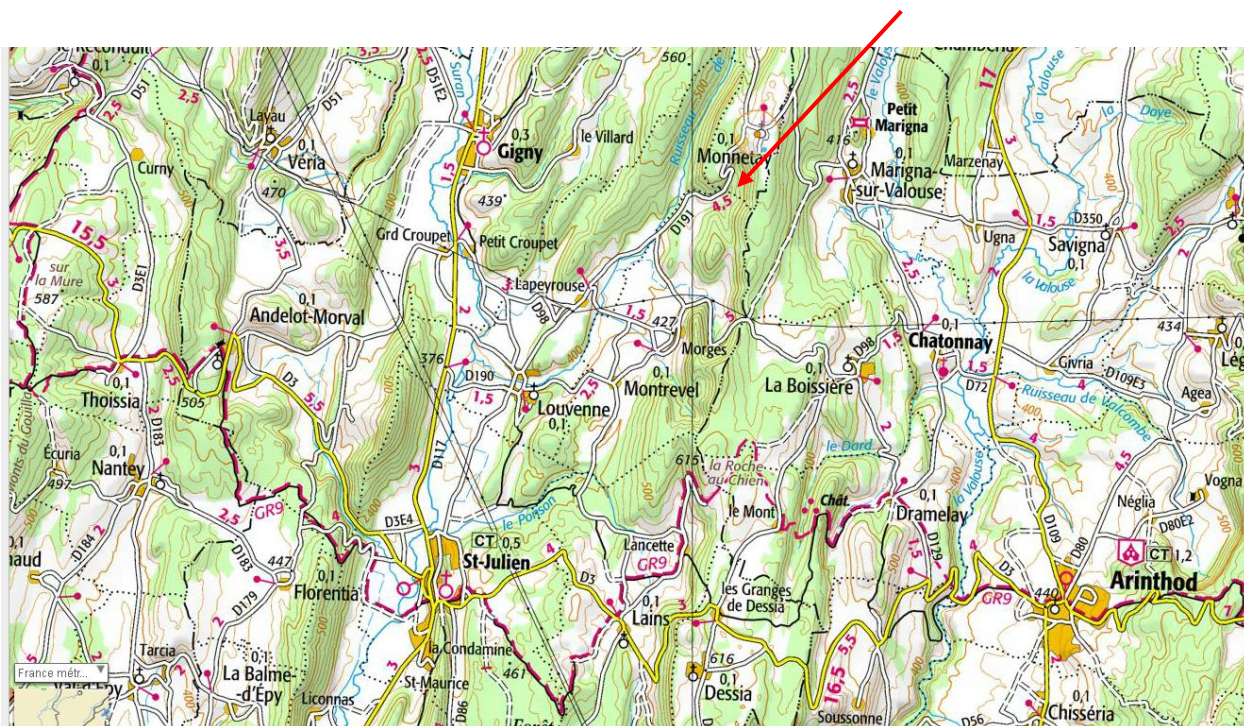


## 3 Synthèse de l'étude

### 3.1 Données générales sur la commune

#### 3.1.1 Généralité

La commune est localisée sur la crête surplombant la vallée de la Valouse.



Source géoportail

#### **La commune fait partie de la Communauté de Communes de la Petite Montagne**

La communauté de communes Petite Montagne est issue de la fusion des communautés de communes Valous'Ain et Val'Suran, par arrêté préfectoral n°1883 du 20/12/2007 avec les mêmes compétences que la communauté de communes Valous'Ain.

Certaines communes relevaient du périmètre de la communauté de communes Valous'Ain créée en 2001. Cette communauté de communes exerçait en lieu et place de la commune la compétence





assainissement collectif depuis 2001, puis celle d'assainissement non collectif en 2004. La communauté de communes Val'Suran n'avait pas les compétences assainissement. La compétence eaux pluviales n'a jamais été transférée.

Le service d'assainissement collectif et le service public d'assainissement non collectif (SPANC) font chacun l'objet d'un budget annexe spécifique, sans possibilité de subventions entre eux ou de la part du budget général en raison de la taille de la collectivité.

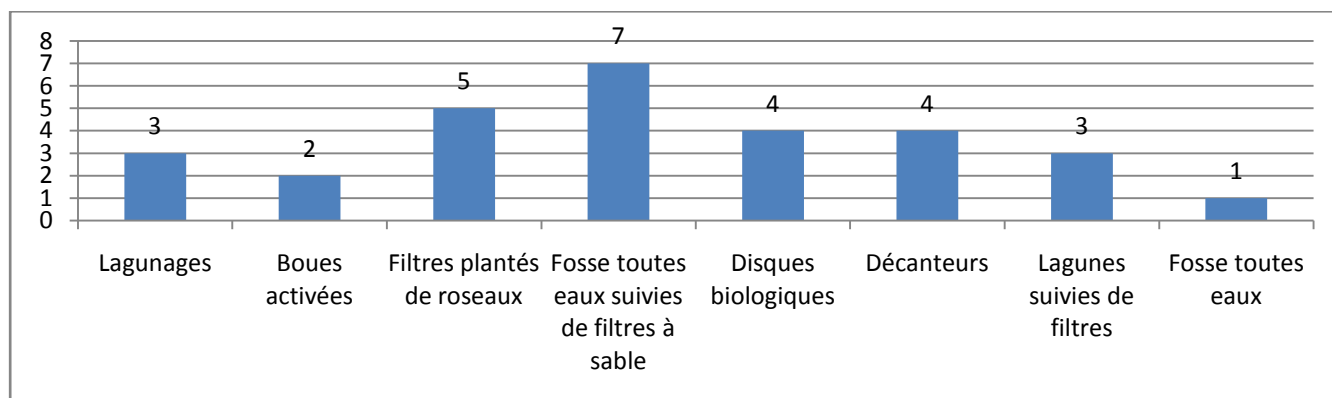
Pour financer les dépenses les élus ont mis en place une redevance d'assainissement collectif depuis 2001 et une redevance d'assainissement non collectif depuis 2004. Les montants sont fixés par délibération du conseil communautaire.

Le traitement des eaux usées est une obligation légale, chaque foyer est assujetti à l'une ou l'autre des redevances suivant sa situation.

La Communauté de Communes Petite Montagne regroupe 39 communes. En 2012 la population légale était de 7108 habitants d'après les données INSEE.

La Communauté de Communes possède environ 60 Km de réseaux d'assainissement et 29 stations d'épuration.

#### Type et nombre de stations d'épuration



### 3.1.2 Population

La commune comprenait 20 habitants (INSEE 2012).

	1982	1990	1999	2006	2009	2010	2012
Population	22	19	16	13	15	19	20

*Données INSEE*

### 3.1.3 Habitat

	2014
Ensemble	26
Résidences principales	8
Résidences secondaires ou occasionnels	16
Vacants	2

### 3.1.4 Document d'urbanisme

La commune dispose d'un document d'urbanisme : carte communale.

### 3.1.5 Eau potable

Le rôle d'eau potable 2014 2015 nous ont été fourni par la commune.

Le volume total d'eau potable facturée sur la zone d'étude est de 885 m<sup>3</sup>

Il n'existe pas de périmètre de protection de captage d'eau sur le territoire communal.

### 3.1.6 Milieu naturel

#### 3.1.6.1 Réseau hydrographique

Le réseau hydrographique est peu dense vue la situation géographique.

Il est constitué du ruisseau de Noëlant faisant la limite communale au Nord Ouest du territoire avec Gigny.

#### 3.1.6.2 Zone inondable

**Néant**

#### 3.1.6.3 Zone naturelle classée

La commune est incluse dans la zone Natura 2000 de la Petite Montagne.

Plusieurs ZNIEFF (zone naturelle à intérêt faunistiques et floristiques) sont présentes sur le territoire communal :

- type I : le Noëlant
- type II : Pelouses, forêts et prairies de la Petite Montagne (sur l'ensemble du territoire)



## LE NOËLTANT

ZNIEFF n° : 04890050

Numéro SPN : 430020251

Surface : 68,42 ha

Altitude : 385 - 493 m

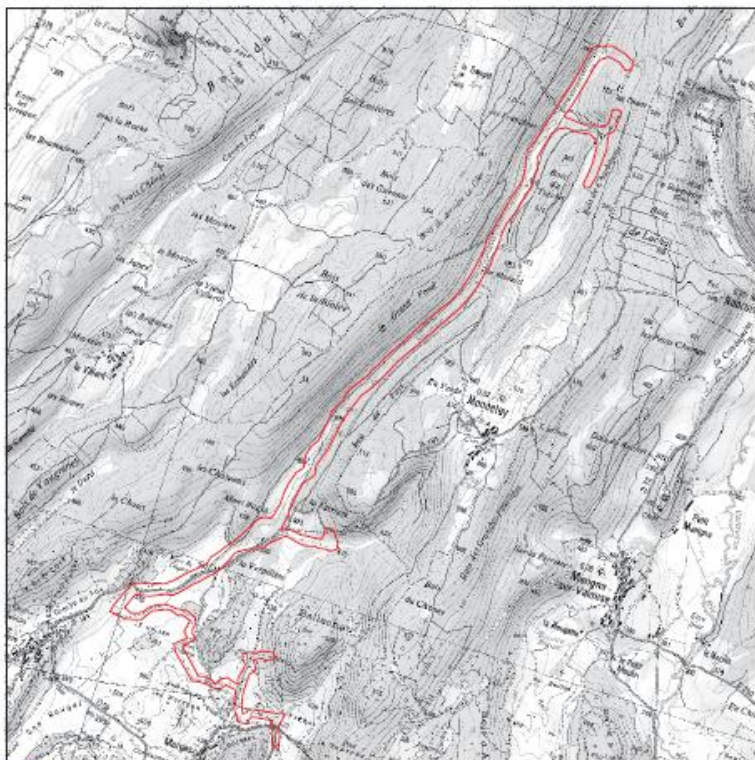
Année de description : 01/01/2002

Année de mise à jour : 01/11/2009

Validation CSRPN : 17/12/2009

Validation MNHN : 09/04/2013

Communes : Gigny, Louvenne, Monnetey, Montrevel, Nancuisse, Pimorin, Rothonay



— Contour de la ZNIEFF



© IGN SCAN25 2012

DREAL de Franche-Comté 17 E rue Alain Savary - BP 1269 - 25005 BESANÇON CEDEX-Tél : 03 81 21 67 00

Commune de Monnetay

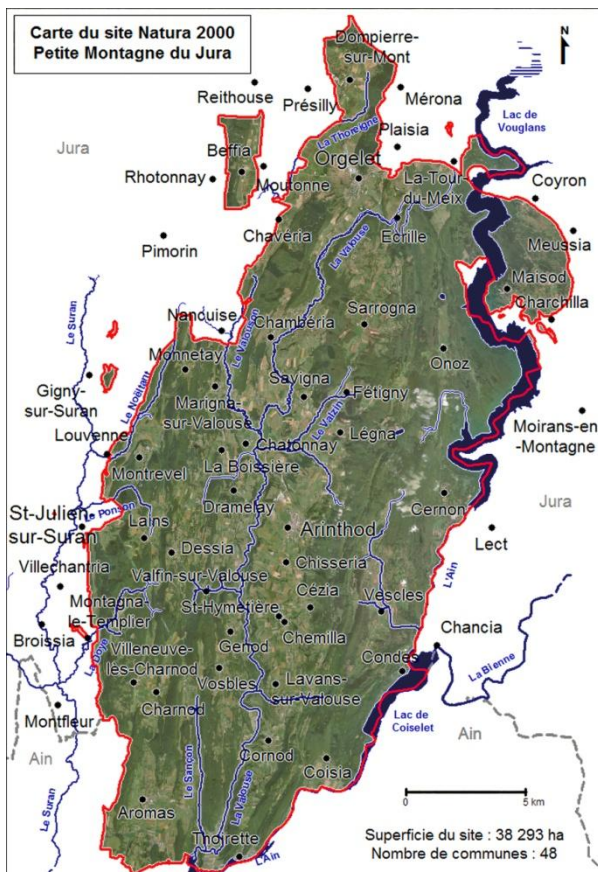
Mai 2016

La commune est incluse dans la zone Natura 2000 de la Petite Montagne.

La constitution du réseau Natura 2000 a pour objectif de maintenir la diversité biologique des milieux, tout en tenant compte des exigences économiques, sociales, culturelles et régionales dans un logique de développement durable. Le réseau NATURA 2000 est constitué de 2 zones :

- les Zones de Protection Spéciales (ZPS) désignées au titre de la directive 79/409/CEE du 2 avril 1979 et constituant le "réseau oiseaux"
- Les Zones Spéciales de Conservation (ZSC) désignées au titre de la directive 92/43/CEE du 21 mai 1992 et constituant le "réseau habitats faune flore"

La zone NATURA 2000 n°FER4312013 dite "Petite Montagne du Jura" recouvre une grande partie de la ZNIEFF de type 2 du même nom.



### 3.1.7 Zone humide

Néant

### **3.1.8 Tracage hydrogéologique**

Néant

## **3.2 Description sommaire du collecteur communal**

### **3.2.1 Collecteur communal**

Il n'existe sur la commune que des embryons de collecteur communal.  
3 collecteurs d'une dizaine de mètres existent sur la partie Nord du village.

### **3.2.2 Assainissement non collectif**

Les diagnostics initiaux et les contrôles de bon fonctionnement réalisés par la Communauté de Communes de la Petite Montagne permettent d'avoir une bonne image des filières d'assainissement existantes.

Sur les 25 habitations contrôlées par le SPANC :

- 7 habitations disposent d'une filière complète (filières classiques de type filtre à sable drainé ou non)
- 16 habitations disposent d'une filière incomplète, dont 3 avec risque sanitaire
- 2 habitations ne disposent pas d'assainissement non collectif ou celui-ci est inaccessible
- aucune information pour l'instant pour 1 habitation



### **3.3 Etude des contraintes à l'assainissement non collectif**

#### **3.3.1 Etude des contraintes à l'assainissement non collectif**

L'arrêté du 7 septembre 2009, modifié par l'arrêté du 7 mars 2012, sur les prescriptions techniques indique notamment que les eaux usées domestiques doivent être traitées par « Les installations d'assainissement non collectif qui peuvent être composées de dispositifs de prétraitement et de traitement utilisant le pouvoir épuratoire du sol» ou un sol reconstitué,

Les eaux usées domestiques peuvent être également traitées par l'intermédiaire de dispositifs agréés par les ministères en charge de l'écologie et de la santé, à l'issue d'une procédure d'évaluation de l'efficacité et des risques.

La mise en place d'une filière d'assainissement non collectif nécessite la prise en compte d'un certain nombre de contraintes. Deux types de contraintes majeures sont à distinguer.

#### ***Les contraintes d'habitat :***

- La surface disponible sur la parcelle pour accueillir un assainissement non collectif,
- L'aménagement du terrain
- Les contraintes techniques et l'accessibilité,
- La présence d'un exutoire pour évacuer les eaux usées traitées
- La présence d'un captage pour l'alimentation en eau potable.

#### ***Les contraintes de milieu :***

- La topographie,
- Les zones inondables
- La géologie

L'ensemble de ces contraintes a été représenté, à la parcelle, sur la carte des contraintes à la mise en œuvre l'assainissement non collectif, en annexe 2.

#### **3.3.2 Données pédologiques et géologiques**

La carte géologique d'Orgelet met en évidence la présence :

- d'un calcaire argileux gris bleuté sur la partie Est du village

- des calcaires gréseux et gris coquilliers sur la partie Ouest du village

### **3.3.3 Contraintes à la mise en place de l'assainissement non collectif**

L'habitat sur Monnetay est dense, structure d'un village rue. La plupart des parcelles dispose d'une place suffisante pour la mise en oeuvre d'une filière classique.

Cependant quelques parcelles ne disposent pas de place suffisante ou disponible à proximité de l'habitation pour la mise en oeuvre d'une filière d'assainissement.

Cela concerne notamment 3 habitations : n°3 rue des Cuettes, n°1 rue du Belvédère et n°1 rue de l'Eglise.

Pour ces habitations, la mise en place d'une filière d'assainissement nécessite la traversée de voirie, voir la mutualisation de la filière avec une bâtisse mitoyenne.

L'aménagement devant certaines parcelles engendrent un surcout en cas de travaux. La place disponible est souvent sur zone roulante (dalle de répartition à prévoir).

### **3.4 Comparatif technico-économique entre la solution d'assainissement collectif et non collectif**

Pour Monnetay, le nombre d'habitations rapportés au nombre d'habitants à l'année (20) ne permet pas d'envisager une solution d'assainissement collectif. De plus l'ouvrage semble difficile à dimensionner : 8 résidences principales pour 16 résidences secondaires.

#### **Solution assainissement non collectif**

D'après les filières d'assainissement existantes, le sol semble permettre l'infiltration des eaux usées traitées.

Sur les 26 habitations existantes, 7 sont équipées d'une filière récente et complète, les autres devraient prévoir la mise en place d'un assainissement non collectif.

3 habitations présentent des contraintes très particulières liées à la place disponible pour la mise en place d'un assainissement non collectif, au passage de véhicules sur la zone pouvant accueillir l'assainissement non collectif.

Pour ces habitations le coût de la mise en place d'un assainissement est estimé à 12 000 €HT.

Pour les autres habitations les contraintes résident essentiellement dans l'aménagement de la parcelle (notamment la végétation), mais aussi l'accès au chantier. Le coût de la mise en place de filière est estimé à 8 000 €HT par habitation

Le coût total des travaux de réhabilitation des filières d'assainissement non collectif (pour la solution d'une filière par habitation) est estimé à

- 3 x 12 000 (habitats présentant des contraintes – triangles + oranges)
- 3 x 10 000 (habitats présentant des contraintes – triangle orange)
- 13 x 8 000 (habitats sans trop de contraintes - pastille verte)
- Soit une estimation du coût des réhabilitations des assainissements non collectifs de **170 000 €HT**

*Attention, les travaux et estimation (un ordre de grandeur) sont donnés à titre indicatif, nous n'avons aucune connaissance de la capacité de l'ensemble des habitations, des lieux de rejets, des terrains disponibles pour la mise en œuvre d'un assainissement non collectif, de l'emplacement des réseaux secs et humides.*

## 4 Définition du zonage d'assainissement

### 4.1 Zone d'assainissement collectif

Le plan de zonage est présenté en annexe 4.

L'ensemble du village est zoné en zone d'assainissement non collectif.

Aucune habitation n'est zonée en zone d'assainissement collectif

A noter que *“La délimitation des zones relevant de l'assainissement collectif et non collectif (...) n'a pas pour effet de rendre ces zones constructibles. Ainsi, le classement d'une zone en zone d'assainissement collectif a simplement pour effet de déterminer le mode d'assainissement qui sera retenu et ne peut avoir pour effet :*

- *ni d'engager la collectivité sur un délai de réalisation des travaux d'assainissement ;*
- *ni d'éviter au pétitionnaire de réaliser une installation d'assainissement conforme à la réglementation, dans le cas où la date de livraison des constructions est antérieure à la date de desserte des parcelles par le réseau d'assainissement ;*
- *ni de constituer un droit, pour les propriétaires des parcelles concernées et les constructeurs qui viennent y réaliser des opérations, à obtenir gratuitement la réalisation des équipements publics d'assainissement nécessaires à leur desserte. Les dépenses correspondantes supportées par la collectivité responsable donnent lieu au paiement de contributions par les bénéficiaires d'autorisation de construire, conformément à l'article L.332-6-1 du code de l'urbanisme.”*

(Circulaire n°97-49 du 22 mai 1997 relative à l'assainissement non collectif).

### 4.2 Zone d'assainissement non collectif

#### 4.2.1 Délimitation de la zone d'assainissement non collectif

L'ensemble du village est zoné en zone d'assainissement non collectif.

Ce choix se justifie pour les raisons suivantes :

- le nombre d'habitants à l'année est de 12 répartis dans 8 maisons
- 2 de ces 8 maisons sont équipées d'une filière d'assainissement aux normes (dont 2 résidences principales, soit 5 habitants)
- le village comporte en plus des 8 résidences principales, 16 résidences secondaires

- Dans ces conditions le dimensionnement d'un dispositif épuratoire reste difficile (problème de sous dimensionnement ou sur dimensionnement).

La création d'un réseau d'assainissement et d'une station d'épuration n'est pas envisageable financièrement. Le linéaire pour rejoindre une station de traitement est trop important au vu du nombre d'habitants permanents et du volume d'eau consommé sur lequel serait répercuté le coût des travaux.

Le choix a été fait en partenariat avec la mairie de Monnetay.

#### **4.2.2 Travaux et investissement en zone d'assainissement non collectif**

Les constructions actuelles et futures situées en zone d'assainissement non collectif doivent être équipées d'un système d'assainissement individuel conforme à la réglementation en vigueur au moment de leur construction, régulièrement entretenu et en bon état de fonctionnement et n'engendrant ni risque sanitaire ni environnemental avéré.

Article L 1331-1-1 du Code de la Santé Publique « Les immeubles non raccordés au réseau public de collecte des eaux usées sont équipés d'une installation d'assainissement non collectif dont le propriétaire fait régulièrement assurer l'entretien et la vidange par une personne agréée par le représentant de l'Etat dans le département, afin d'en garantir le bon fonctionnement ».

Cette obligation ne s'applique ni aux immeubles abandonnés, ni aux immeubles qui, en application de la réglementation, doivent être démolis ou doivent cesser d'être utilisés, ni aux immeubles qui sont raccordés à une installation d'épuration industrielle ou agricole, sous réserve d'une convention entre la commune et le propriétaire définissant les conditions, notamment financières, de raccordement de ces effluents privés.

Article 2 de l'arrêté du 7 septembre 2009 : «Les installations d'assainissement non collectif ne doivent pas porter atteinte à la salubrité publique, à la qualité du milieu récepteur ni à la sécurité des personnes. Elles ne doivent pas présenter de risques pour la santé publique....

Tout dispositif de l'installation accessible en surface est conçu de façon à assurer la sécurité des personnes et éviter tout contact accidentel avec les eaux usées.

Les installations d'assainissement non collectif ne doivent pas présenter de risques de pollution des eaux souterraines ou superficielles, particulièrement celles prélevées en vue de la consommation humaine ....

l'implantation d'une installation d'assainissement non collectif telle que définie à l'article 1er est interdite à moins de 35 mètres d'un captage déclaré d'eau destinée à la consommation humaine.

Les installations mettant à l'air libre ou conduisant au ruissellement en surface de la parcelle des eaux usées brutes ou prétraitées doivent être conçues de façon à éviter tout contact accidentel avec ces eaux et doivent être implantées à distance des habitations de façon à éviter toute nuisance. ... ».

Article 15 de l'arrêté du 7 septembre 2009 modifié : «Les installations d'assainissement non collectif sont entretenues régulièrement par le propriétaire de l'immeuble et vidangées par des personnes agréées par le préfet de manière à assurer :

- leur bon fonctionnement et leur bon état, notamment celui des dispositifs de ventilation et, dans le cas où la filière le prévoit, des dispositifs de dégraissage ;
- le bon écoulement des eaux usées et leur bonne répartition, le cas échéant sur le massif filtrant du dispositif de traitement;
- l'accumulation normale des boues et des flottants et leur évacuation.

En application L. 2224-8 du code général des collectivités, une vérification ou un diagnostic des installations doit être réalisé par la collectivité avec une périodicité n'excédant pas 10 ans.

Cette mission est réalisée par le SPANC de la communauté de communes de la Petite Montagne.

**En cas d'installations présentant des dangers pour la santé des personnes et/ou un risque avéré de pollution de l'environnement**, le propriétaire fait procéder aux travaux prescrits par le document établi à l'issue du contrôle, dans un délai de quatre ans suivant sa réalisation (article 4 de l'arrêté du 27/04/2012 – relatif aux modalités d'exécution du contrôle) ou 1 an pour l'acquéreur dans le cadre d'une vente immobilière.

#### **4.2.3 Filières d'assainissement réglementaire**

L'assainissement non collectif est soumis aux textes réglementaires suivants :

- l'arrêté du 7 septembre 2009 modifié par l'arrêté du 7 mars 2012, fixant les prescriptions techniques applicables aux systèmes d'assainissement non collectif,
- l'arrêté du 27 avril 2012 relatif aux modalités de l'exécution de la mission de contrôle des installations d'assainissement non collectif

La mise en œuvre des dispositifs d'assainissement non collectif doit répondre au DTU 64.1. (norme NF – août 2013).



L'article 3 de l'arrêté du 7 septembre 2009 impose que les systèmes mis en œuvre permettent le traitement commun des eaux vannes et des eaux ménagères. Cependant, l'article 4 précise que « le traitement séparé des eaux vannes et eaux ménagères peut être mis en œuvre dans le cas de réhabilitation d'installations existantes conçues selon cette filière ».

Le dispositif d'assainissement réglementaire est constitué :

- soit d'un système de prétraitement et d'un dispositif de traitement utilisant le pouvoir épurateur du sol
- soit d'installations composées de dispositifs agréés par les ministères en charge de l'écologie et de la santé.

Les eaux usées traitées sont évacuées préférentiellement dans le sol sous jacent ou juxtaposé. Elles peuvent être réutilisées pour l'irrigation (sans stagnation ni ruissellement) ou évacuées dans le milieu hydraulique superficiel (avec autorisation du gestionnaire).

Réglementairement, l'épandage souterrain doit être privilégié sur les autres techniques (si les contraintes physiques du sol le permettent).

#### **4.2.4 Incidence financière en zone d'assainissement non collectif**

En matière d'assainissement non collectif, « *III.-Pour les immeubles non raccordés au réseau public de collecte, la commune assure le contrôle des installations d'assainissement non collectif. Cette mission consiste :*

*1° Dans le cas des installations neuves ou à réhabiliter, en un examen préalable de la conception joint, s'il y a lieu, à tout dépôt de demande de permis de construire ou d'aménager et en une vérification de l'exécution. A l'issue du contrôle, la commune établit un document qui évalue la conformité de l'installation au regard des prescriptions réglementaires ;*

*2° Dans le cas des autres installations, en une vérification du fonctionnement et de l'entretien. A l'issue du contrôle, la commune établit un document précisant les travaux à réaliser pour éliminer les dangers pour la santé des personnes et les risques avérés de pollution de l'environnement.*

*Les modalités d'exécution de la mission de contrôle, les critères d'évaluation de la conformité, les critères d'évaluation des dangers pour la santé et des risques de pollution de l'environnement, ainsi que le contenu du document remis au propriétaire à l'issue du contrôle sont définis par un arrêté des ministres chargés de l'intérieur, de la santé, de l'environnement et du logement.*

*Les communes déterminent la date à laquelle elles procèdent au contrôle des installations d'assainissement non collectif ; elles effectuent ce contrôle au plus tard le 31 décembre 2012, puis selon une périodicité qui ne peut pas excéder dix ans. (article L.2224-8 III du Code Général des Collectivités Territoriales).*

La commune a délégué sa compétence assainissement non collectif à la communauté de communes de la Petite Montagne.

La périodicité de ce diagnostic de bon fonctionnement et d'entretien ne doit pas excéder 10 ans.

Une redevance d'assainissement non collectif a été instituée. Elle comprend une part destinée à couvrir les charges de contrôle de la conception, de l'implantation, de la bonne exécution et du bon fonctionnement des installations (Code Général des Collectivités Territoriales, article R. 2224-19-5).

Le particulier se doit de respecter règlement du SPANC (disponible à la Communauté de Communes de la Petite Montagne, en mairie ou sur le site internet de la Communauté de Communes).

La redevance d'assainissement non collectif est de 32 € par an à partir du 1<sup>er</sup> janvier 2013 (tarif révisable).

Toute habitation venant à être construite en zone d'assainissement non collectif devra être équipée d'un système d'assainissement non collectif conforme à la réglementation en vigueur (art. L.1331-1 du Code de la Santé Publique).

**En cas d'installations présentant des dangers pour la santé des personnes et/ou un risque avéré de pollution de l'environnement**, le propriétaire fait procéder aux travaux prescrits par le document établi à l'issue du contrôle, dans un délai de quatre ans suivant sa réalisation (article 4 de l'arrêté du 27/04/2012 – relatif aux modalités d'exécution du contrôle) ou 1 an pour l'acquéreur dans le cadre d'une vente immobilière.

Dans le cas de non-conformité (installations incomplètes, ou significativement sous-dimensionnées ou présentant des dysfonctionnements majeurs) sans danger pour la santé des personnes ou risque avéré de pollution de l'environnement, les travaux de mise en conformité sont à réaliser en cas de vente uniquement par l'acquéreur (délai 1 an).

Lors d'une vente, en cas d'installation non conforme, l'acquéreur aura 1 an pour réhabiliter la filière d'assainissement.

Les coûts de mise en place d'un dispositif d'assainissement non collectif conforme et les frais d'entretien seront financés par le particulier.

### **Subventions en assainissement non collectif**

*Les propriétaires qui font procéder aux travaux de réalisation ou de réhabilitation par des entreprises privées peuvent bénéficier :*

- *des aides distribuées par l'Agence Nationale pour l'Amélioration de l'Habitat (ANAH), dès lors qu'ils en remplissent les conditions d'attribution ;*
- *du taux réduit de TVA (10 %) sous condition ;*
- *de prêt auprès de la Caisse d'Allocation Familiale ou d'une caisse de retraite*

*L'Agence de l'Eau peut donner des subventions pour la réhabilitation des systèmes d'assainissement non collectif dans les cas suivants :*

- *Le zonage d'assainissement doit être approuvé et / ou annexé au PLU,*
- *Habitation / installation antérieure à 1996,*
- *Installations « absentes » ou « présentant un danger pour la santé des personnes » (risque de contact avec des eaux usées brutes prétraitées...) ou «présentant un risque avéré de pollution pour l'environnement (périmètre captage eau potable, zone de baignade...)».*
- *Propriétaire volontaire*

*L'animation de réhabilitation par le SPANC permet :*

- *Un forfait maximum de 3000 € / installation, sauf en cas de d'assainissement regroupé ou le forfait est de 9 000 € maximum.*

*Une procédure devra être suivie par les propriétaires volontaires, puis le dossier monté par le SPANC. Le versement des subventions à la collectivité aura lieu en plusieurs fois (mais au maximum 4 fois/an) sur justificatif des travaux achevés par le propriétaire.*

*Les propriétaires peuvent également bénéficier de l'éco-prêt à taux zéro, selon des conditions d'éligibilité, pour des travaux concernant la réhabilitation des dispositifs d'assainissement non collectif ne consommant pas d'énergie.*

#### **4.2.5 Règles du service d'assainissement non collectif**

La commune a délégué ses compétences en matière d'assainissement non collectif au SPANC.

Le règlement d'assainissement non collectif qui s'applique sera celui du SPANC de la Communauté de Communes de la Petite Montagne (annexe 5).

Quelque soit le règlement :

- Le SPANC est tenu d'assurer le service d'instruction de la conception et du contrôle du bon fonctionnement des systèmes d'assainissement non collectif.
- La commune conserve dans tous les cas son pouvoir de Police : le maire est chargé du respect de la salubrité publique dans sa commune.

### **4.3 Gestion des eaux pluviales**

La commune n'a pas fait l'objet d'un zonage pluvial. Celui-ci pourra être réalisé ultérieurement par la commune.

La Communauté de Communes de la Petite Montagne n'a pas la compétence sur les eaux pluviales. D'après les informations transmises par la commune, aucun problème n'a été recensé par rapport aux eaux pluviales et les habitations ne sont pas en zone inondable.

# Lexique et abréviations

## ***Assainissement collectif :***

Il est constitué par un réseau public de collecte et de transport des eaux strictement domestiques vers un ouvrage d'épuration. Il a pour objectif de collecter et d'épurer les eaux strictement domestiques avant de les rejeter dans le milieu naturel..

## ***Assainissement non collectif :***

L'assainissement non collectif, dénommé également assainissement autonome ou assainissement individuel, des bâtiments d'habitation est un dispositif mis en œuvre pour le traitement et l'évacuation des eaux usées non raccordées au réseau d'assainissement collectif. Il répond à l'arrêté du 67 septembre 2009.

## ***Dalot :***

Canalisation ancienne rectangulaire réalisée en pierres sèches.

## ***Déversoir d'orage :***

Ouvrage permettant par temps de pluie de limiter le débit transitant dans le réseau aval.

## ***Dispositif épuratoire :***

Ouvrage permettant le traitement des eaux usées domestiques et industrielles.

## ***Eaux claires parasites (ECP) :***

Eaux s'infiltrant dans le réseau d'assainissement, ou bien rejetées dans celui-ci. Il s'agit d'apports distincts des eaux pluviales.

(ECP possibles : source, drainage, trop plein de puits, ancienne fontaine ...raccordés sur le réseau).

## ***Eaux pluviales (EP):***

Eaux de pluie ruisselant sur toutes surfaces imperméables et pouvant se rejeter dans le réseau d'assainissement.

## ***Eaux usées domestiques :***

Eaux ménagères (eaux provenant des salles de bains, cuisines, buanderies, lavabos) et eaux de vannes (eaux provenant des WC), y compris le cas échéant, les produits de nettoyage ménager ou d'entretien des sanitaires mélangés à ces eaux.

## ***Equivalent habitant : (E.H.)***

Notion utilisée pour exprimer la charge polluante d'un effluent par comparaison avec celle d'un habitant.

### **Réseau d'assainissement unitaire :**

Un réseau d'assainissement unitaire recueille les eaux usées domestiques, et les eaux pluviales et assimilées comme telles (eaux d'arrosage, de lavage de voies publiques et privées, de jardins...) et les achemine vers un système de traitement.

### **Réseau d'assainissement séparatif :**

Un réseau d'assainissement séparatif est formé de deux réseaux en parallèle :

- un réseau d'eaux usées domestiques qui recueille et achemine les eaux usées domestiques vers un système de traitement ;
- un réseau d'eaux pluviales qui recueille et achemine vers un exutoire superficiel ou un bassin de pollution les eaux pluviales et assimilées comme telles (eaux d'arrosage, de lavage de voies publique et privées, de jardins...).

### **Taux de dilution :**

Rapport entre le débit journalier des eaux claires parasites et le débit des eaux strictement domestiques.

### **ZNIEFF**

C'est une portion du territoire dans laquelle les experts scientifiques ont identifié des éléments remarquables du patrimoine naturel. Une méthodologie d'inventaire, établie au niveau national, garantit la comparaison possible des résultats sur l'ensemble du territoire français.

Une ZNIEFF est une zone d'intérêt écologique, participant au maintien des grands équilibres naturels, une zone d'intérêt faunistique et floristique, constituant le milieu de vie et l'habitat naturel d'espèces animales et végétales rares et caractéristiques du patrimoine naturel régional.

*Une ZNIEFF de type I est un territoire correspondant à une ou plusieurs unités écologiques homogènes. Elle abrite au moins une espèce ou un habitat déterminant. D'une superficie généralement limitée, souvent incluse dans une ZNIEFF de type II plus vaste, elle représente en quelque sorte un « point chaud » de la biodiversité régionale*

*Une ZNIEFF de type II est un grand ensemble naturel riche ou peu modifié, ou qui offre des potentialités biologiques importantes. Elle peut inclure une ou plusieurs ZNIEFF de type I. Sa délimitation s'appuie en priorité sur son rôle fonctionnel. Il peut s'agir de grandes unités écologiques (massifs, bassins versants, ensemble de zones humides, etc.) ou de territoires d'espèces à grand rayon d'action.*



# ANNEXES

# ANNEXE 1

## Plan du collecteur communal

# ANNEXE 2

## Carte des contraintes à l'assainissement non collectif

# ANNEXE 3

## Plan de zonage d'assainissement

# ANNEXE 4

## Délibération du Conseil communautaire concernant la proposition du plan de zonage d'assainissement

# ANNEXE 5

## Règlement du SPANC

# ANNEXE 6

## Filières d'assainissement non collectif

# ANNEXE 7

Arrêté préfectoral portant décision au cas par cas en application de l'article R.122-18 du code de l'environnement du zonage d'assainissement de Monnetay