

Sommaire

Synthèse	page 1
Météorologie	page 2
Débit des cours d'eau	page 3
Carte des VCN3	page 4
Les aquifères	page 5
Seuils d'alerte	page 6

Retrouvez ce bulletin sur le site internet de la DREAL Franche-Comté :

<http://www.franche-comte.developpement-durable.gouv.fr/bulletins-mensuels-r430.html>

Niveau de vigilance crues maximal pour le mois d'octobre :



VIGICRUES

<http://www.vigicrues.gouv.fr/>

Consultez la carte des arrêtés de restriction d'eau :



PROPLUVIA

La consultation des arrêtés de restriction d'eau

<http://propluvia.developpement-durable.gouv.fr>

Retrouvez les données hydrométriques :

- temps réel :

<http://www.rdbmrc.com/hydroreel2/>

- critiquées et validées :

<http://www.hydro.eaufrance.fr/>

Une situation hydrologique préoccupante.

SYNTHÈSE DU MOIS D'OCTOBRE 2015

Météo France n'a relevé que **très peu d'épisodes pluvieux** durant ce mois d'octobre. Ces précipitations représentent 20 à 40 % de la normale sur la majeure partie de la région et 50 % sur la partie ouest (voir page 2).

Concernant les rivières, malgré une remontée des débits en début de mois (aux alentours du 7 octobre), et une très légère en fin de mois (aux alentours du 29), **les débits des rivières de Franche-Comté sont restés très bas durant tout le mois**, très proches voire inférieurs au QMNA5 (débit mensuel d'étiage de période de retour 5 ans), notamment à partir de la deuxième quinzaine. Les moyennes mensuelles sont comprises entre environ 10 et 40 % des moyennes mensuelles habituelles pour un mois d'octobre (moyennes mensuelles inter-annuelles).

Les VCN3 (VCN3 : débit minimal calculé sur une période de 3 jours consécutifs) ont des valeurs qui s'approchent des valeurs historiques sur certaines rivières situées en tête de bassin versant (voir pages 3 et 4).

Ces valeurs correspondent à des périodes de retour de plus de 5 ans : comme sur la Cuisance à Mesnay, sur le Breuchin à la Proiselière et Langle, sur la Lanterne à Fleurey les Favorney ou encore sur le Scey à Beveuge.

Le niveau des nappes n'a fait que décroître au mois d'octobre, situation inhabituelle pour un mois marqué par un début de recharge des aquifères. En fin de mois, les niveaux n'atteignent pas des niveaux records, mais ils sont sous leur moyenne mensuelle et la tendance est toujours à la baisse (voir page 5).

Malgré une amélioration temporaire en début de mois concernant les eaux de surface, **l'ensemble de la situation hydrologique s'est dégradée** tout au long de ce mois d'octobre.



Le Doubs à Ville-du-Pont (25)

Mois peu arrosé et très frais en seconde décade.

Cumul mensuel des précipitations Octobre 2015 - Franche-Comté

PRÉCIPITATIONS : fortement déficitaires

Il tombe entre 25 et 40 mm sur la moitié nord de la région, de 25 à 70 mm vers le sud, avec localement 75 mm sur le sud du Haut-Jura ainsi qu'au Ballon d'Alsace. Ces précipitations représentent 20 à 40% de la normale sur la majeure partie de la région et près de 50% sur le bordure ouest de la région en limite de la Bourgogne. C'est au niveau du Doubs central que le déficit est le plus marqué. Ces pluies tombent sur 5 à 8 jours contre 10 à 14 en moyenne. C'est donc moitié moins de jours que les moyennes habituelles.

Chronologiquement

Les pluies en début de mois sont faibles, sauf le 6 octobre où on relève entre 7 et 20 mm avec près de 35 mm au Ballon d'Alsace et jusqu'à 45 mm sur le Haut-Jura. Cet épisode représente quasiment partout la moitié des cumuls du mois.

Ensuite, le temps est presque sec du 8 au 27 octobre, excepté du 14 au 15 où la neige fait une brève apparition sur les hauts reliefs. Le dernier épisode, le 28 octobre, donne 5 à 15 mm, sauf sur la Bresse jurassienne qui reçoit de 15 à 35 mm.

La **neige** fait une fugace apparition sur les plus hauts reliefs entre le 14 au soir et le 15 en journée. Les flocons les plus bas ayant été observés jusque vers 900 m d'altitude tandis que le sol a blanchi temporairement à partir de 1200 m.

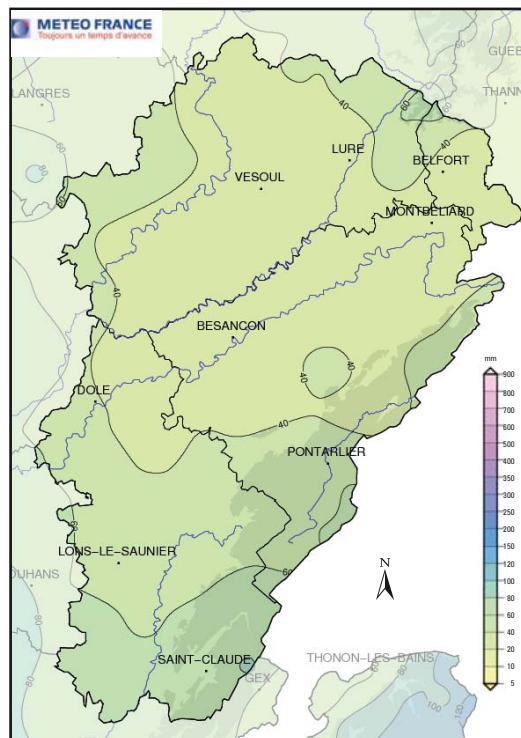
Depuis mai (soit depuis 6 mois), les cumuls de pluie compris entre 340 mm sur le Graylois et 750 mm sur quelques secteurs du Haut-Doubs et Haut-Jura, et 800 mm au ballon d'Alsace, représentent globalement 70 à 80 % de la normale. Ces cumuls sur cette période font partie des plus bas des dernières décennies en étant associés à une température moyenne bien au-dessus de la normale malgré la fraîcheur de septembre et octobre.

TEMPÉRATURES : Un peu fraîches

La moyenne des températures n'atteint pas tout à fait la normale à cause d'une seconde décade extrêmement fraîche. L'écart est surtout marqué au niveau des températures maximales. Cet écart à la moyenne est par ailleurs plus sensible sur les plateaux du Jura. Il fait frais le 1er octobre, puis il fait très doux jusqu'au 6. Ensuite, les températures chutent, elles sont extrêmement basses du 14 au 17. Elles demeurent encore fraîches jusqu'au 22 avec parfois quelques gelées en montagne. La fin de mois est très douce et ensoleillée, à part la journée du 28 faiblement perturbée.

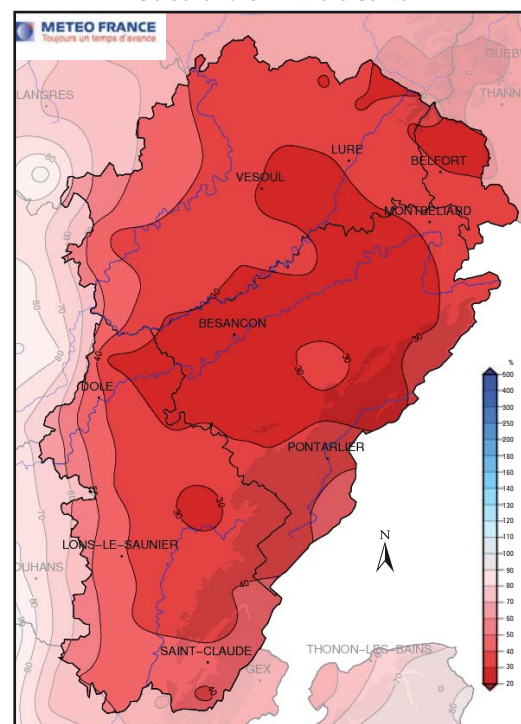
INSOLATION : Proche de la normale

L'insolation comprise entre 113 heures et 146 heures est proche de la normale. C'est un peu moins que les moyennes habituelles en plaine à cause des brouillards automnaux. Durant ce mois, plusieurs séquences ensoleillées alternent avec des périodes plus ou moins nuageuses ou brumeuses selon les secteurs.



Édité le : 10/11/2015 - Données du : 10/11/2015

Rapport à la moyenne mensuelle de référence 1981-2010 des cumuls mensuels de précipitations Octobre 2015 - Franche-Comté

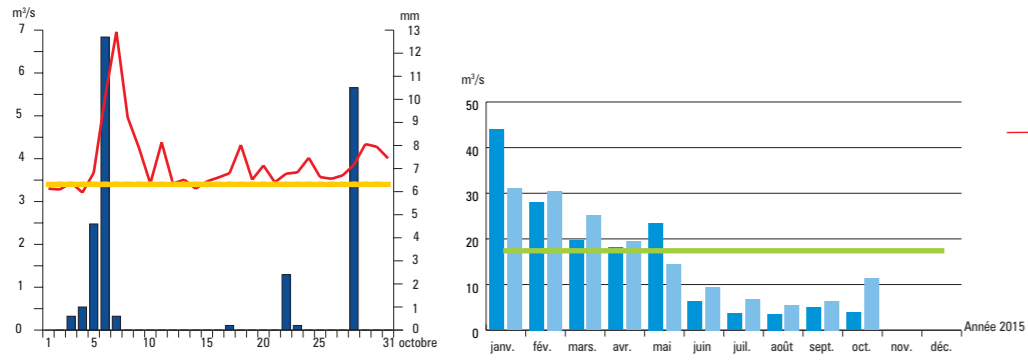


Édité le : 10/11/2015 - Données du : 10/11/2015

Débit des cours d'eau :

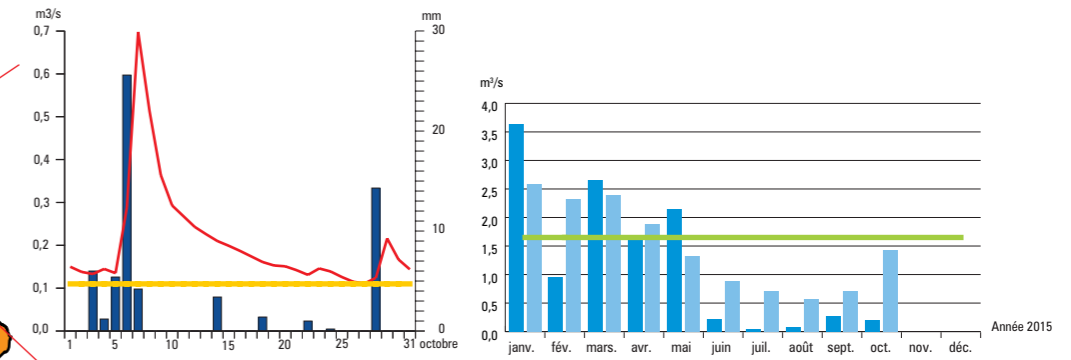
Saône amont

La Saône à Cendrecourt



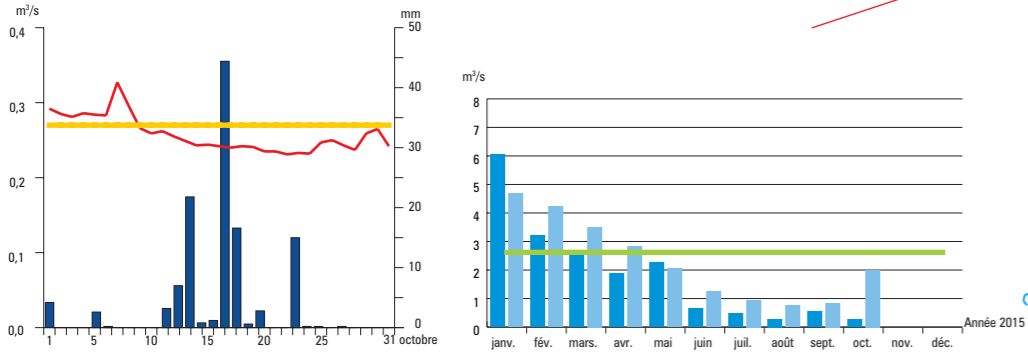
Dépression vosgienne

Le Rahin à Plancher-bas



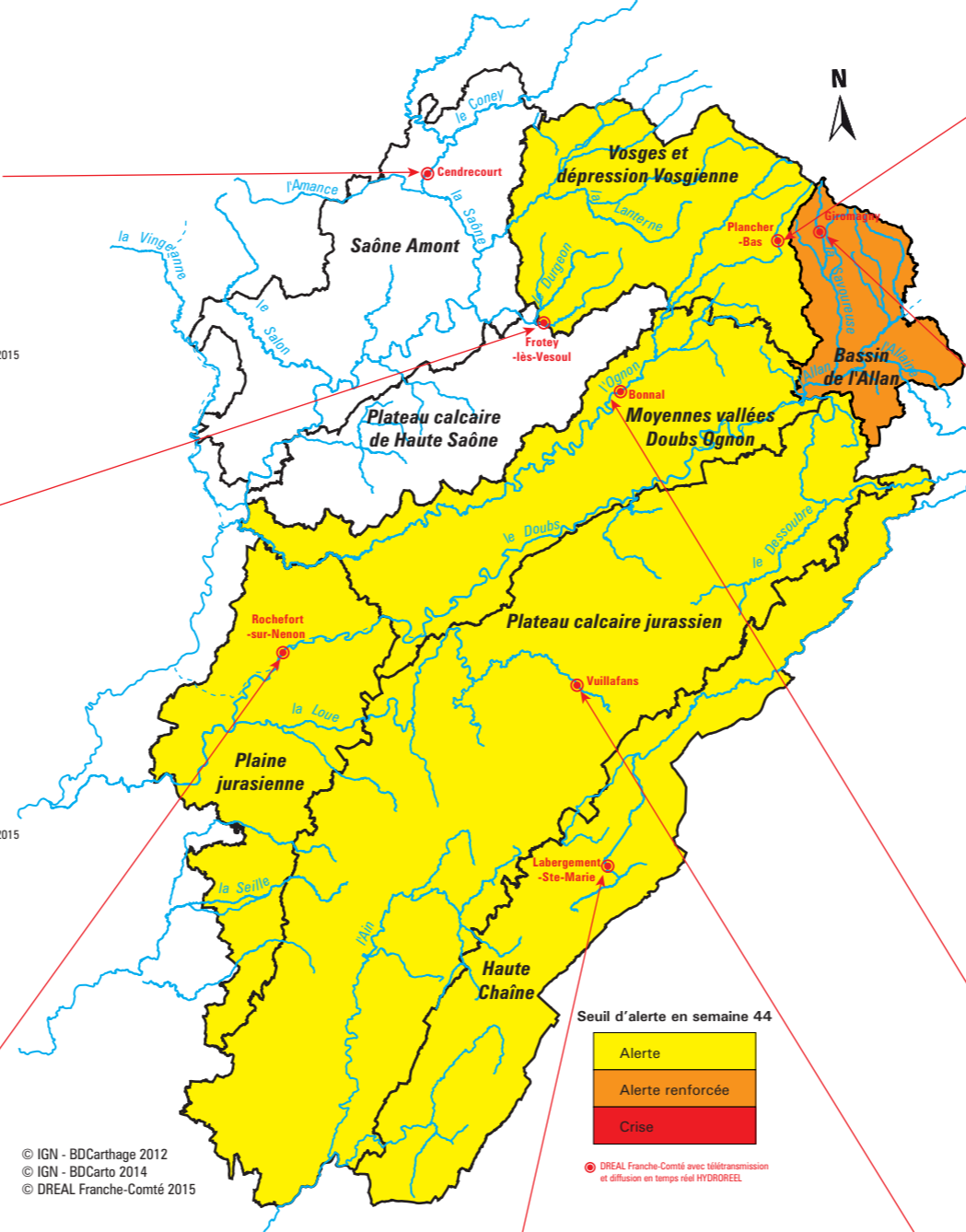
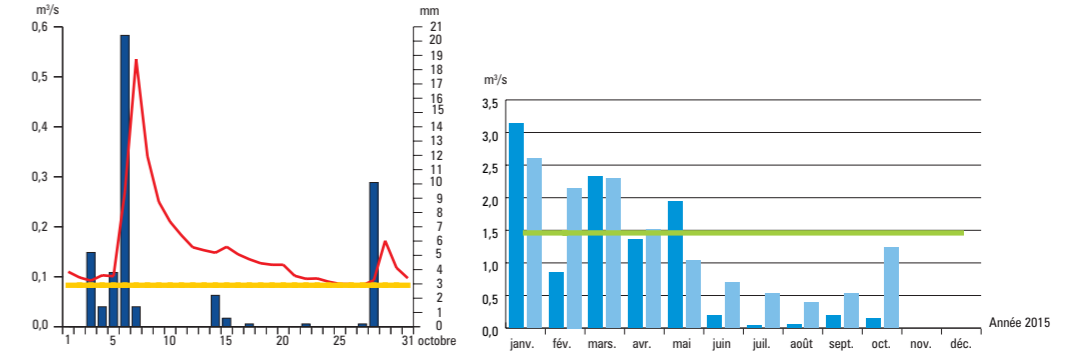
Plateau calcaire haut-saônois

La Colombine à Frotrey



Bassin versant de l'Allan

La Savoureuse à Giromagny



© IGN - BD Carthage 2012
© IGN - BD Cartho 2014
© DREAL Franche-Comté 2015



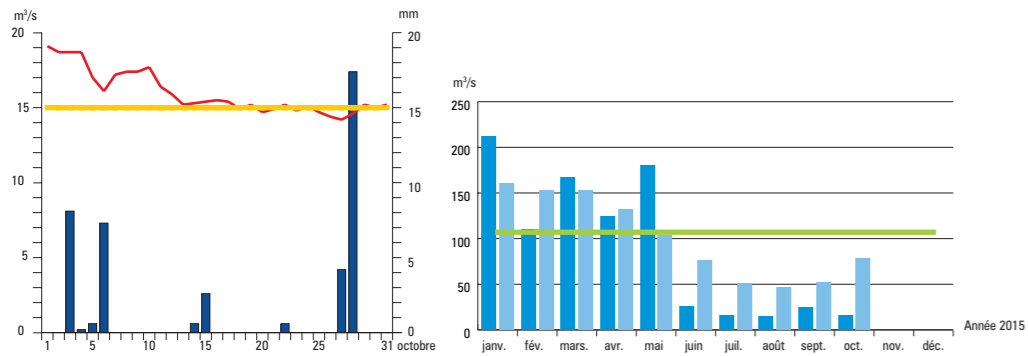
Carte Franche-Comté des unités sécheresse

LÉGENDE

Débits journaliers		Débits mensuels	
	pluviométrie		débit moyen mensuel
	débit		débit mensuel inter-annuel
	QMNA5		module

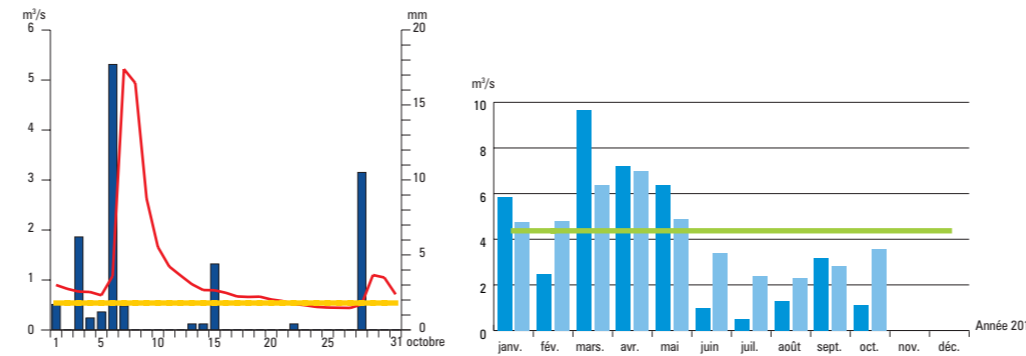
Bresse jurassienne

Le Doubs à Rochefort-sur-Nenon



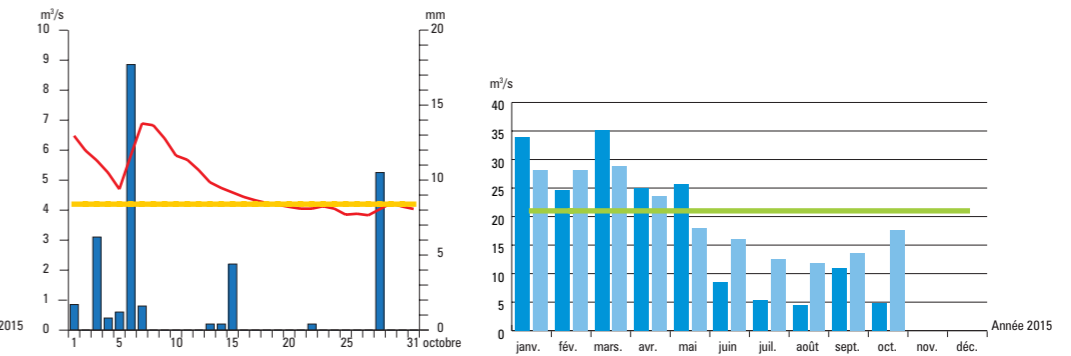
Haute Chaîne

Le Doubs à Labergement



Plateau calcaire jurassien

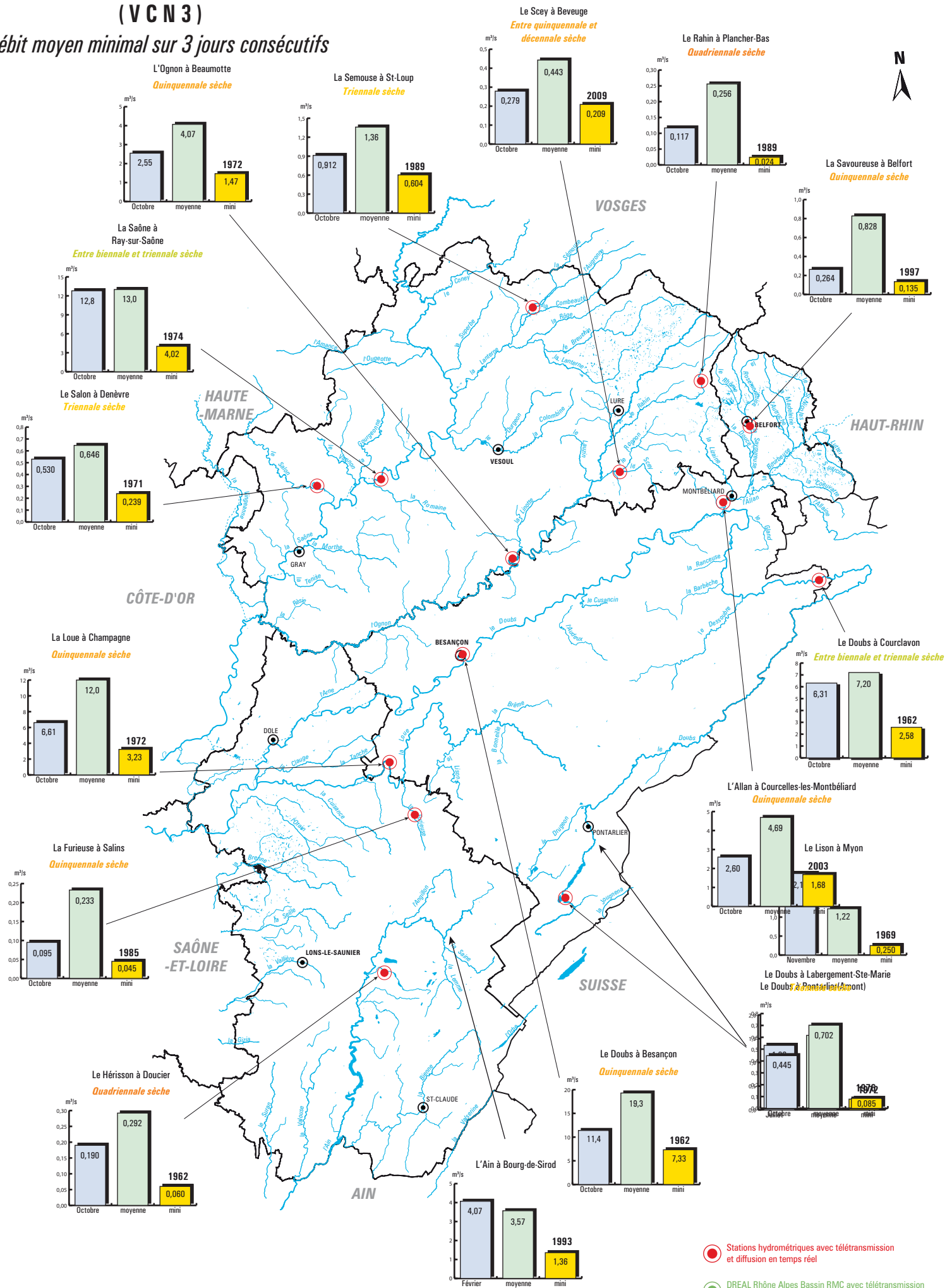
La Loue à Vuillafans



DÉBIT DE BASE

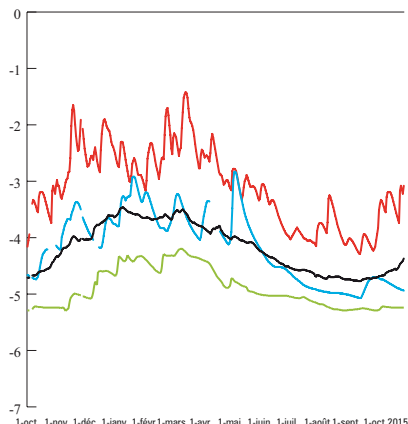
(VCN3)

Débit moyen minimal sur 3 jours consécutifs

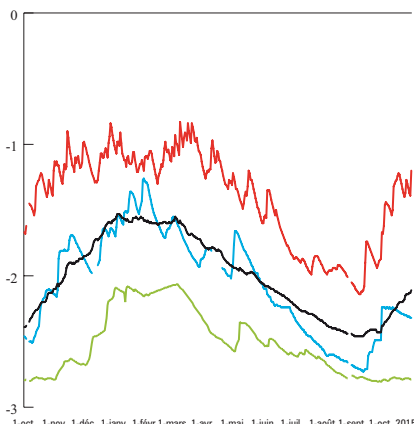


Les aquifères :

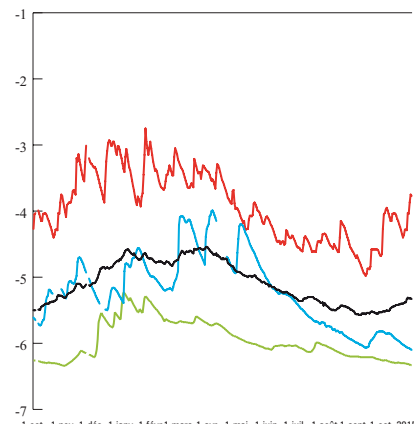
Interfluve Saône-Doubs à Tavaux



Nappe du Breuchin à Breuches

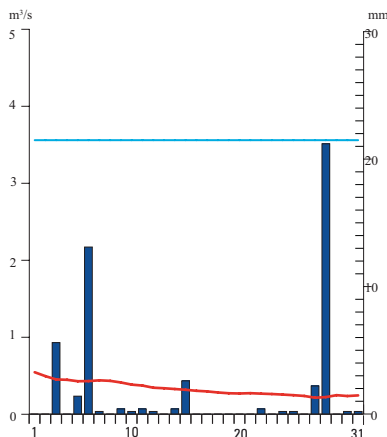


Nappe de l'Arlier à Houtaud



- Variation des niveaux de 2014 - 2015
- Mini (1993-2015)
- Maxi (1993-2015)
- Moyenne (1993-2015)

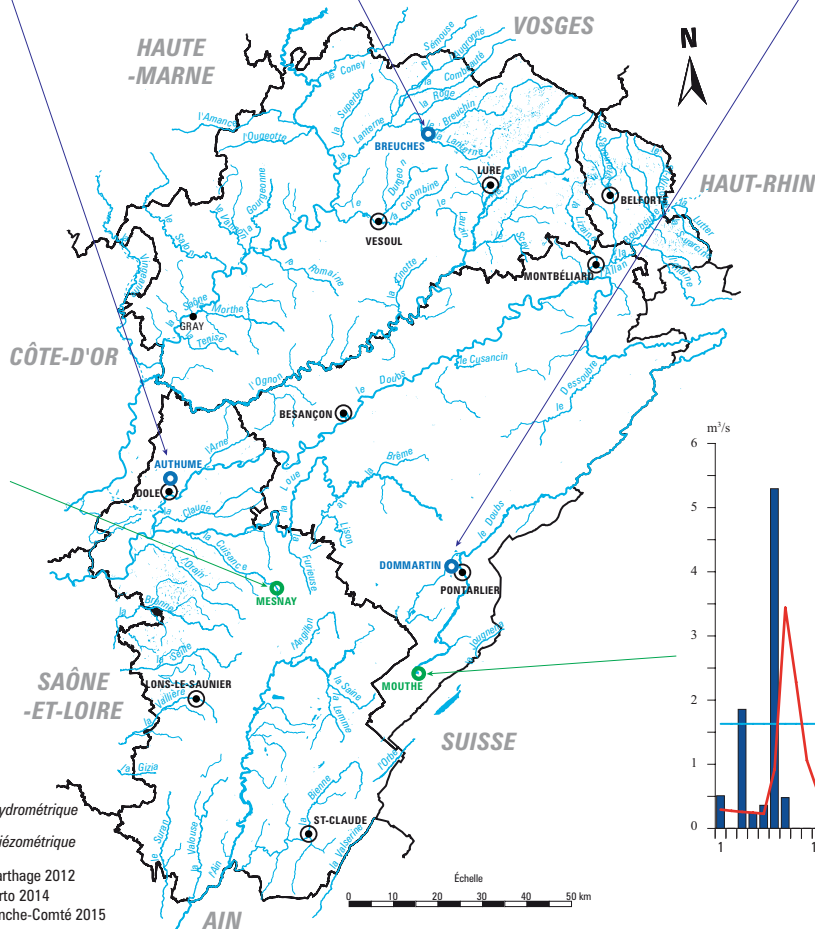
Les Sources de la Cuisance à Mesnay



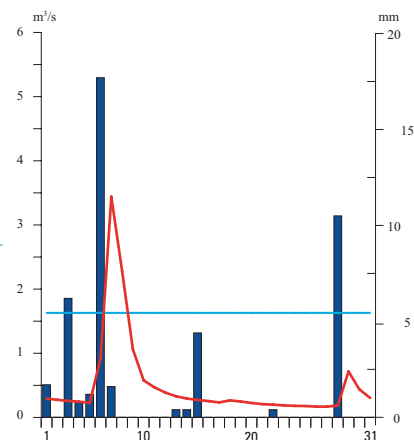
- Variation des débits d'octobre
- Débit moyen inter-annuel d'octobre
- Pluviométrie

- Station hydrométrique
- Station piézométrique

© IGN - BDCarthage 2012
 © IGN - BDCarto 2014
 © DREAL Franche-Comté 2015



Source du Doubs à Mouthé



Débits des sources karstiques :

MOUTHE :

La source du Doubs a fortement réagi aux pluies du début de mois (06 octobre), elle est montée à 3,44 m³/s le 07 octobre, puis elle a réagi légèrement aux pluies du 28 (0,717 m³/s le 29 octobre). Malgré ces événements, le débit du Doubs est extrêmement faible pour la période.

La moyenne mensuelle inter-annuelle (calculée depuis 1979) est de 1,69 m³/s pour un mois d'octobre, alors que pour ce mois la moyenne est de 0,50 m³/s.

La moyenne mensuelle est donc plus de 3 fois inférieure à sa moyenne mensuelle inter-annuelle.

MESNAY :

À Mesnay, la Cuisance n'a pas réagi ou très faiblement réagi suite aux rares épisodes pluvieux (frémissements à peine perceptibles). Son débit a connu une baisse quasiment constante et continue durant tout ce mois d'octobre.

Le débit de la Cuisance à Mesnay était déjà largement en dessous de sa moyenne inter-annuelle en début de mois. **Au final, la moyenne mensuelle de ce mois est de 0,33 m³/s pour une moyenne mensuelle inter-annuelle de 3,56 m³/s (mesurée depuis 1980), soit quasiment 11 fois inférieure.**

Passage des seuils d'alerte selon les unités

Unités	Juin			Juillet					Août					Septembre					Octobre			
	Semaine 24	Semaine 25	Semaine 26	Semaine 27	Semaine 28	Semaine 29	Semaine 30	Semaine 31	Semaine 32	Semaine 33	Semaine 34	Semaine 35	Semaine 36	Semaine 37	Semaine 38	Semaine 39	Semaine 40	Semaine 41	Semaine 42	Semaine 43	Semaine 44	
Haute Chaîne				Alerte	Alerte renforcée	Alerte renforcée	Alerte renforcée	Alerte	Alerte renforcée	Alerte	Alerte	Alerte	Alerte	Alerte	Alerte					Alerte	Alerte	
Calcaire jurassien	Alerte			Alerte	Alerte	Alerte	Alerte	Alerte	Alerte renforcée	Alerte	Alerte	Alerte	Alerte	Alerte	Alerte renforcée					Alerte	Alerte	
Bresse				Alerte	Alerte	Alerte	Alerte	Alerte	Alerte	Alerte	Alerte	Alerte	Alerte	Alerte	Alerte					Alerte	Alerte	
BV Doubs Ognon					Alerte	Alerte	Alerte	Alerte	Alerte	Alerte	Alerte	Alerte	Alerte	Alerte renforcée	Alerte			Alerte	Alerte	Alerte	Alerte	
BV Allan				Alerte	Alerte	Alerte renforcée	Alerte renforcée	Alerte renforcée	Alerte renforcée	Alerte renforcée	Alerte renforcée	Alerte	Alerte renforcée	Alerte renforcée	Alerte			Alerte	Alerte	Alerte	Alerte renforcée	
Vosges				Alerte	Alerte	Alerte	Alerte	Alerte renforcée	Alerte renforcée	Alerte renforcée	Alerte renforcée	Alerte renforcée	Alerte renforcée	Alerte renforcée				Alerte	Alerte	Alerte	Alerte	
Plateau haut-saônois							Alerte	Alerte renforcée														
Saône Amont							Alerte												Alerte			

Légende

Alerte
Alerte renforcée
Crise