

Mois peu arrosé, bien ensoleillé et chaud.

CLIMATOLOGIE

Cumul mensuel des précipitations Septembre 2014 - Franche-Comté

PRÉCIPITATIONS

Les précipitations comprises entre 15 mm et 80 mm, pour une moyenne proche de 40 mm, sont fortement déficitaires. Les plus faibles hauteurs d'eau sont pour les environs de Gray et la cuvette de Luxeuil avec moins de 20 mm. Les plus forts cumuls, au gré d'averses orageuses, sont pour le Haut-Doubs horloger, le secteur de la forêt de la Joux et le secteur de Combeaufontaine.

Le déficit pluviométrique moyen, proche de 70%, est plus ou moins ample au gré des averses orageuses. Le déficit est moindre sur le Lomont, le Haut-Doubs horloger, le bassin du Lison et de la Furieuse où il est compris entre 33 et 50%. Au niveau de Combeaufontaine, il se limite à 15%.

On dénombre entre 4 à 10 jours de pluie contre 9 à 14 jours en moyenne, c'est 2 à 7 jours de moins que les moyennes habituelles.

La première quinzaine est presque sèche malgré quelques averses locales parfois orageuses : les 4, 5, 8, 9, 10 et 15 septembre, ainsi que des bruines de retour d'est les 11 et 12 au nord-est de la région.

L'essentiel des précipitations tombent entre le 17 et le 21 septembre, avec de nombreux orages donnant des cumuls compris entre 10 et 72mm. Il pleut ensuite un peu le 24 et très localement les 25 et 30 septembre.

Les plus fortes précipitations quotidiennes de la région ont lieu le 20 septembre, avec 51 mm à Ivrey et 41 mm à Villeneuve d'Amont. Ce mois-ci, pour près de la moitié des stations relevées, la hauteur de 10 mm comme maximum quotidien n'est pas atteinte.

On peut noter également : entre le 8 et 9 septembre 19 mm à Saint Julien dont 17 mm en 1 heure, le 9 au Lomont 14 mm tombé en 1 heure, le 21 à Coulans 27 mm dont 25 mm en 1 heure ainsi qu'à Villersxel 22 mm dont 16 mm en 1 heure.

TEMPÉRATURES

La température moyenne dépasse la normale de 1°C à 2°C. L'écart est plus dû aux températures maximales (+1.0°C à +4.0°C) que minimales (0 à +1.5°C). S'il fait un peu frais du 23 au 25, le reste du mois est très doux; il fait même presque chaud du 5 au 8 ainsi que du 16 au 18.

Les extrêmes:

C'est le 8 septembre qu'il fait le plus chaud, avec au moins +20°C sur les sommets et localement plus +30°C en plaine.

Ce sont les 9, 10, 18, 19, 20 ou 30 au matin qu'on observe les températures minimales les plus élevées, avec au moins +10°C en montagne et jusqu'à +18 °C en plaine.

Ce sont les 23 ou 26 au matin qu'il fait le plus frais, avec des gelées blanches par endroits et au plus +7°C sur les promontoires. Le minimum absolu du mois est relevé à Mouthe le 23 septembre avec -0.5°C.

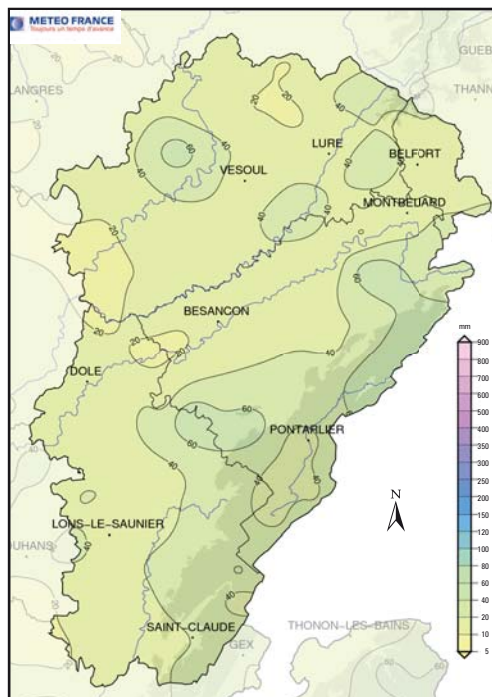
Ce sont les 24 ou 25 qu'il fait le plus frais en journée, avec des températures maximales d'au moins +9°C en montagne et atteignant difficilement +18°C en plaine.

Les amplitudes les plus faibles ont lieu le 22 ou le 30 septembre, avec au plus 8°C. Les plus fortes sont les 26, 27, 28, avec au moins 8°C sur les promontoires et jusqu'à 20°C dans les cuvettes.

INSOLATION

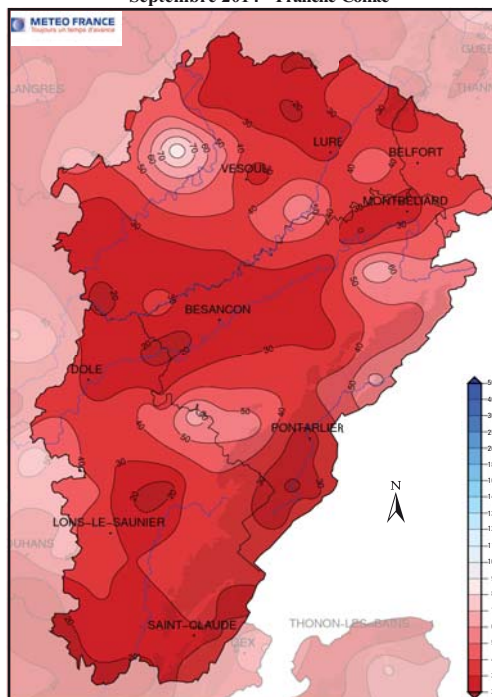
L'insolation de ce mois avec près de 200 heures est excédentaire de 15 à 30 % du sud au nord. Elle est équivalente à celles de juillet ou août.

Le soleil, présent tous les jours, prédomine le plus souvent jusqu'au 16 septembre, ses apparitions sont moins fréquentes ensuite.



Édité le : 09/10/2014 - Données du : 09/10/2014

Rapport à la moyenne mensuelle de référence 1981-2010 des cumuls mensuels de précipitations Septembre 2014 - Franche-Comté

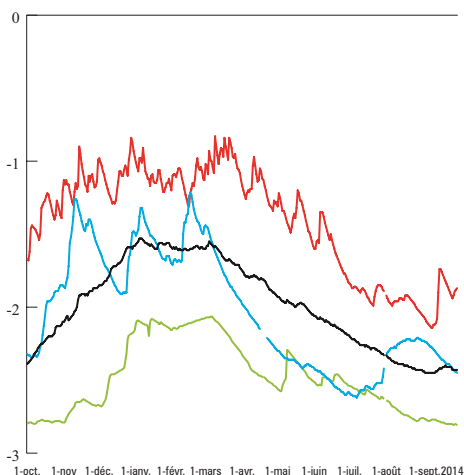


Édité le : 09/10/2014 - Données du : 09/10/2014

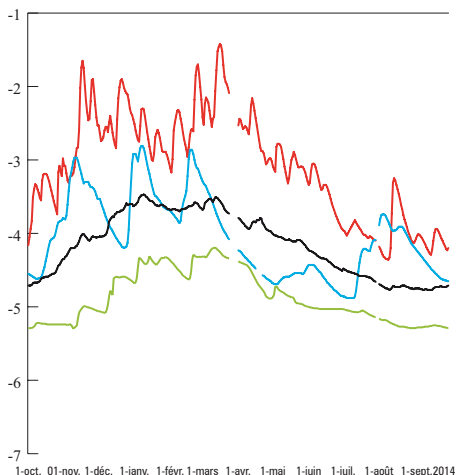
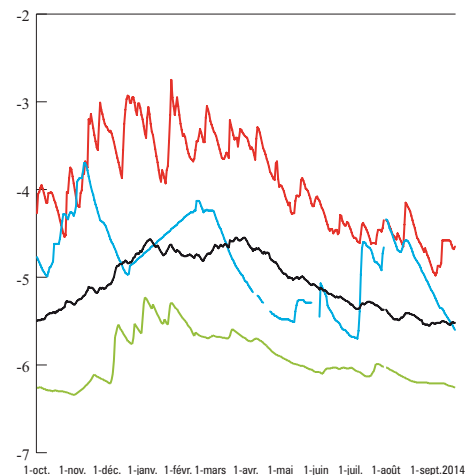


La Saint-Nicolas à Foussemagne (90)

Niveaux piézométriques

Nappe du Breuchin
à Breuches

— Variation des niveaux de 2013 - 2014
 — Mimi (1993-2014)
 — Maxi (1993-2014)
 — Moyenne (1993-2014)

Interfluve Saône-Doubs
à TavauxNappe de l'Arlier
à Houtaud

NB : Avec l'année en cours, apparaissent les minima et maxima enregistrés sur les différents piézomètres, ainsi que la moyenne.

Nappe de l'Arlier à Houtaud (station fonctionnelle depuis 1994, les moyennes et extremums sont établis depuis cette date) :

En début de mois, et suite aux nombreux épisodes pluvieux survenus en août, le niveau de la nappe est très au-dessus de la moyenne mensuelle inter-annuelle (+ 56 cm). Par la suite, le temps est sec durant tout le mois de septembre, et par conséquent le niveau de la nappe baisse de manière régulière.

Au 30 septembre, le niveau est inférieur de 67 cm au niveau relevé en début de mois. De plus le niveau de la nappe est inférieur à la moyenne inter-annuelle à partir du 27 septembre. Au 30 septembre l'écart entre les 2 valeurs est de 8 cm. Nous sommes donc sur des valeurs très proches de la normale.

Nappe du Breuchin à Breuches (station fonctionnelle depuis 1993, les moyennes et extremums sont établis depuis cette date):

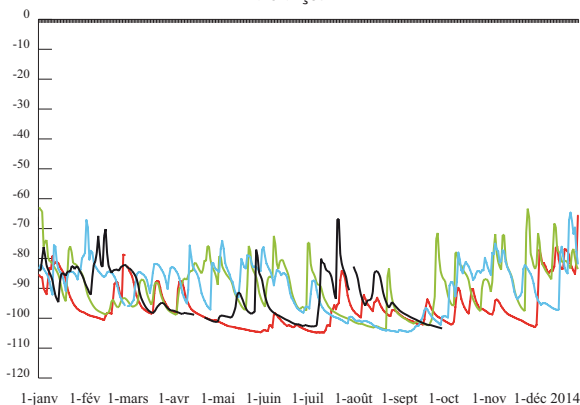
La nappe du Breuchin réagit de manière très similaire à la nappe de l'Arlier : baisse régulière tout au long du mois. Le niveau relevé au 30 septembre est inférieur de 22 cm au niveau relevé en début de mois. De plus, tout comme pour la nappe de l'Arlier, le niveau est inférieur à la moyenne inter-annuelle à partir du 28 septembre. L'écart entre les 2 valeurs est de 2 cm au 30 septembre.

Nappe à Tavaux (station fonctionnelle depuis 1997, les moyennes et extremums sont établis depuis cette date) :

Tout comme pour les nappes du Breuchin et de l'Arlier, le niveau de la nappe de Tavaux baisse de manière régulière tout au long du mois. On note cependant que le niveau tend à se stabiliser en fin de mois. Le niveau relevé au 30 septembre est inférieur de 45 cm au niveau relevé en début de mois. Par contre, et contrairement aux 2 autres nappes, le niveau reste durant tout le mois supérieur à la moyenne inter-annuelle. L'écart entre le niveau et la moyenne est très important au 1er septembre (55 cm), il est beaucoup plus faible au 30 septembre (6 cm).

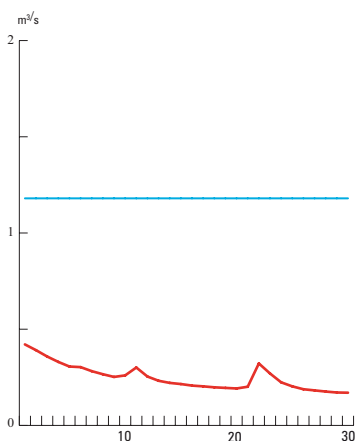
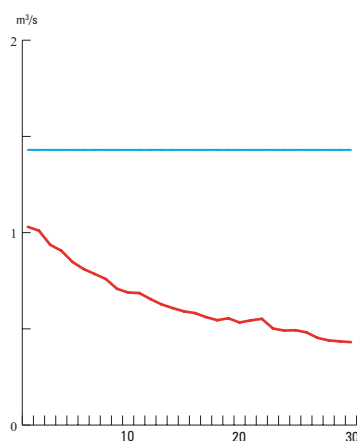
Nappe à Crançot :

Tout comme pour les autres nappes, le niveau de la nappe de Crançot baisse de manière régulière tout au long du mois de septembre. On note uniquement une légère remontée de ce niveau, très ponctuelle, le 22 septembre (suite à un épisode orageux). Au final le niveau relevé le 30 septembre est inférieur de 7 cm au niveau relevé en début de mois.

Nappe des calcaires profonds
à Crançot

— Variation des niveaux de 2011
 — Variation des niveaux de 2012
 — Variation des niveaux de 2013
 — Variation des niveaux de 2014

Débits des sources karstiques

Source du Doubs
à MouthéLes Sources de la Cuisance
à Mesnay

— Variation des débits de septembre
 — Débit moyen de septembre

Débits des sources karstiques :

Le mois de septembre 2014 est exceptionnellement sec. Les seules précipitations se font sous forme d'orages, principalement sur le relief du Jura.

Par conséquent, les 2 sources réagissent de manière quasi-similaire. Le débit moyen journalier est assez faible en début de mois, et cette valeur diminue progressivement durant tout le mois.

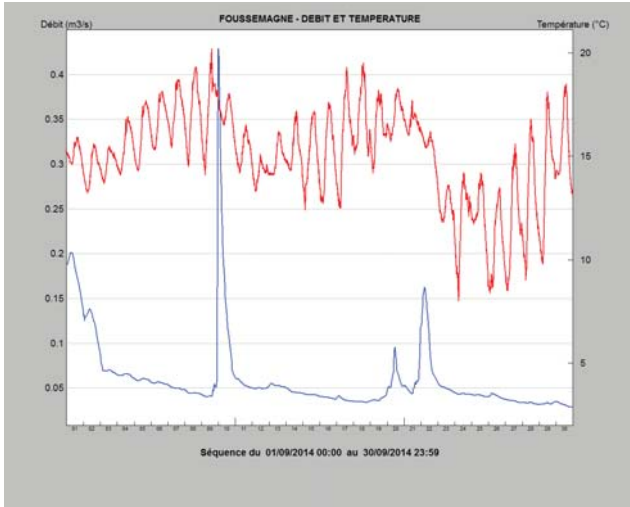
Seuls 2 faibles pics de débit sont constatés à Mouthé, les 10 et 22 septembre, suite aux orages.

En fin de mois, nous constatons pour les 2 sources des valeurs d'étiage assez sévère. Le débit moyen journalier à Mouthé est égal au dixième de la moyenne mensuelle inter-annuelle (respectivement 0,17 m³/s et 1,18 m³/s). A Mesnay, le débit est égal au quart de la moyenne inter-annuelle (0,431 m³/s et 1,43 m³/s).

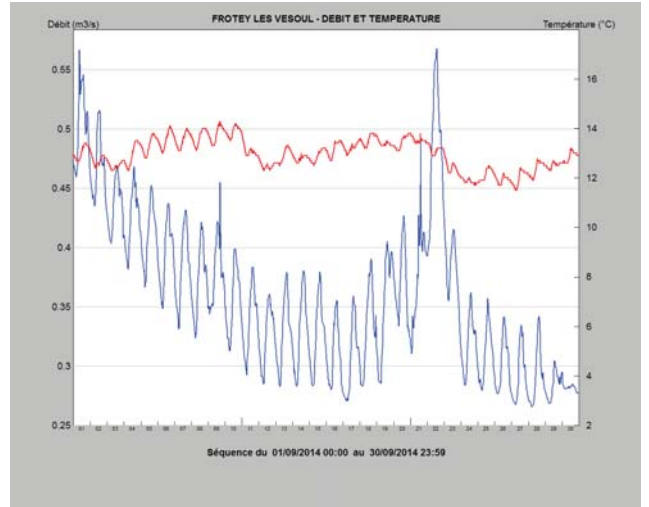
De plus, les débits moyens mensuels de septembre 2014 (pour les 2 sources) sont très inférieurs aux moyennes mensuelles inter-annuelles : 0,250 m³/s à Mouthé et 0,642 m³/s à Mesnay.

Cependant, étant donné que des pluies se produisent début octobre, nous pouvons supposer que la situation d'étiage va prendre fin très rapidement.

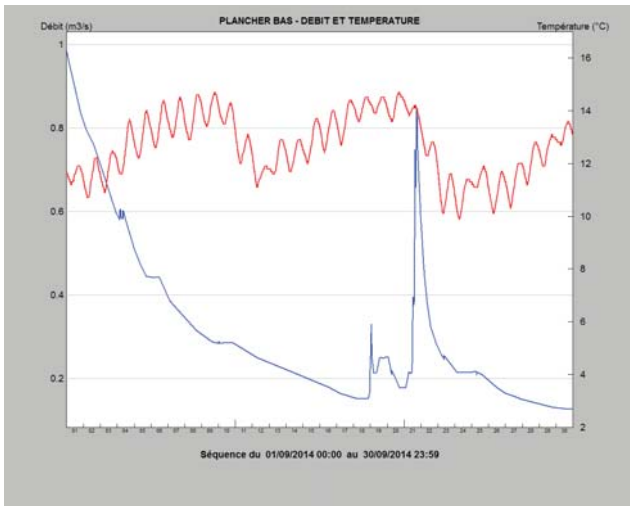
FOUSSEMAGNE



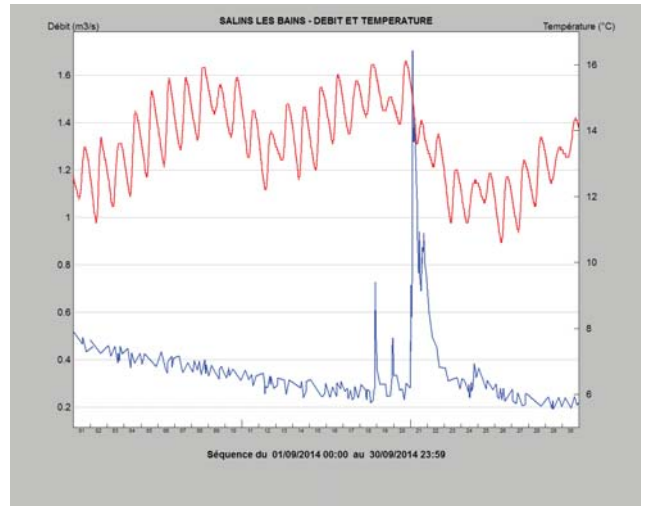
FROTEY



PLANCHER-BAS



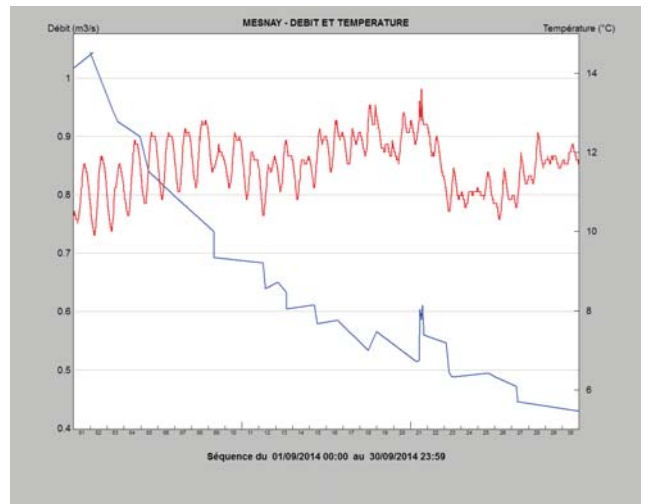
SALINS



CHAMPAGNOLE

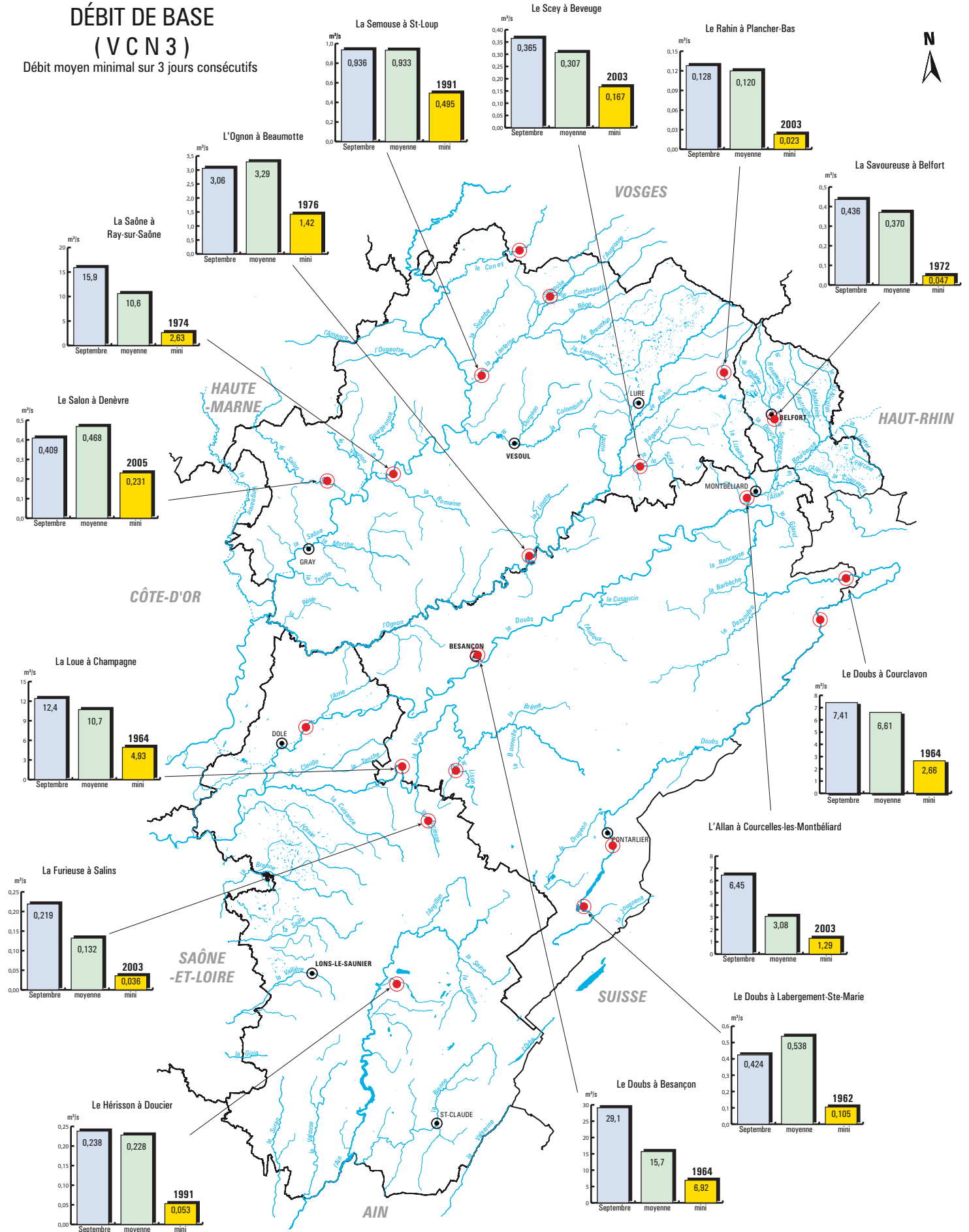
Pas de Données

MESNAY



DÉBIT DE BASE (V C N 3)

Débit moyen minimal sur 3 jours consécutifs



DREAL de Franche-Comté avec télétransmission et diffusion en temps réel HYDROREEL

ÉVOLUTION DES DÉBITS JOURNALIERS

(de sept. 2013 à déc. 2014)

Septembre 2014

- débits journaliers
- débits médians
- débits forts de fréquence quinquennale
- VCN3 de fréquence quinquennale

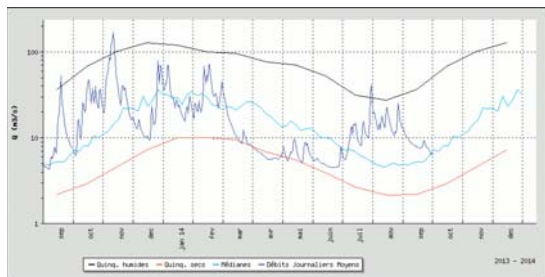
Les précipitations déficitaires ont engendré une baisse du niveau des rivières depuis le début du mois de septembre. La situation hydrologique n'est donc pas très bonne ce mois-ci. Les niveaux élevés enregistrés à la fin août, du fait d'un été pluvieux, ont toutefois limité le phénomène.

L'hydraulicité mensuelle (rapport entre le débit moyen mensuel et le débit mensuel inter-annuel) est inférieure à 1 (inférieure à la normale) ce mois-ci. Seule celle de la Lanterne à Fleurey les Favorney est égale à 1. Pour les plus basses, il s'agit du Doubs amont (Mouthe, Labergement Sainte Marie) ou de stations du Jura telles que le Hérisson à Doucier ou l'Ain à Bourg de Sirod (terrains calcaires).

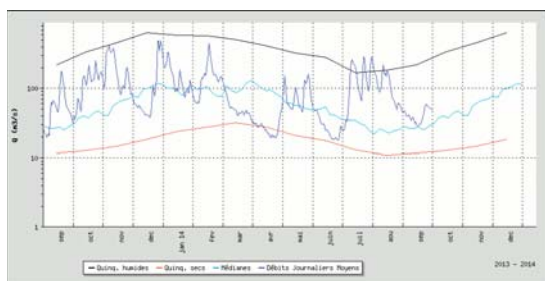
Les VCN3 (moyenne des débits les plus bas sur 3 jours consécutifs) sont assez hétérogènes.

En effet, concernant les VCN3, nous pouvons classer la situation hydrologique pour ce mois de septembre par périodes de retour de la manière suivante :

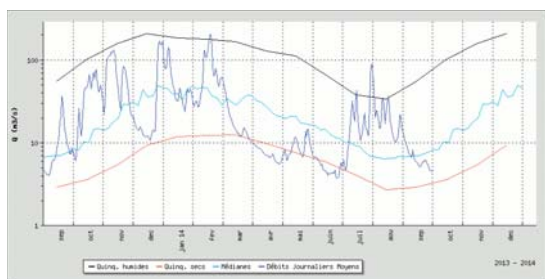
- Entre quinquennale et décennale humide : la Saône à Ray-sur-Saône ;
- Quinquennale humide : l'Allan à Courcelles et le Doubs à Besançon ;
- Triennale humide : le Scey à Beveuge, la Loue à Champagne, le Doubs à Courclavon et la Furieuse à Salins ;
- Entre biennale et triennale humide : la Semouse à Saint-Loup, le Rahin à Plancher-Bas et la Savoureuse à Belfort ;
- Biennale sèche : le Hérisson à Doucier ;
- Entre biennale et triennale sèche : l'Ognon à Beaumotte ;
- Quadriennale sèche : le Doubs à Labergement et le Salon à Denèvre.



La Lanterne à Fleurey-les-Favorney



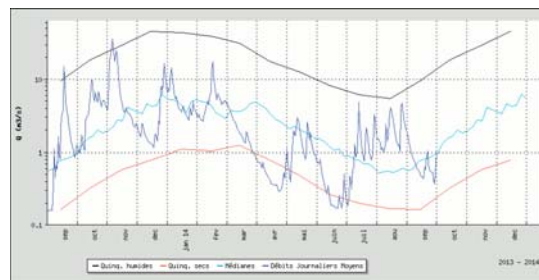
Le Doubs à Besançon



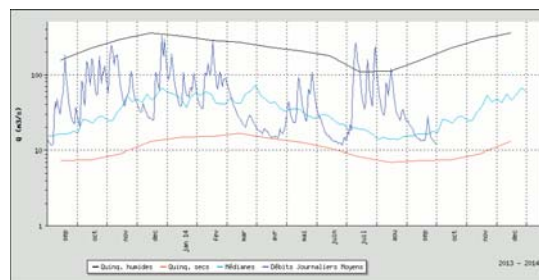
L'Ognon à Pesmes



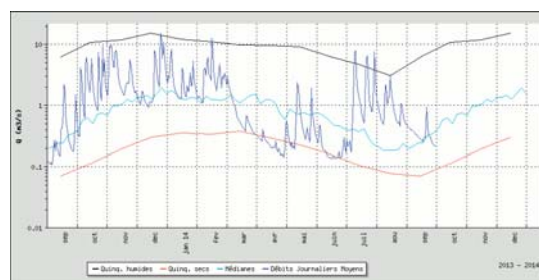
Le Doubs à Glère (25)



La Savoureuse à Belfort



La Loue à Champagne-sur-Loue



La Furieuse à Salins-les-Bains