

Fiche d'examen au cas par cas pour les zones visées par l'article L2224-10 du Code Général des Collectivités Territoriales

selon le R122-17-II alinéa 4 du Code de l'environnement

Mode d'emploi simplifié

Toutes collectivités compétentes sur la délimitation des quatre zones mentionnées à l'article L2224-10 du CGCT, communément appelés zonages d'assainissement, en voie d'élaboration, mais aussi de révision ou de modification sont concernées par la présente fiche d'examen au cas par cas.

La présente fiche est à renseigner et à transmettre, avec l'ensemble des pièces demandées, à l'attention du préfet de votre département, en sa qualité d'autorité environnementale, selon les obligations faites à la personne publique responsable conformément à l'article R122-18-I CE.

L'objectif de cette procédure d'examen au cas par cas est de permettre à l'autorité environnementale de se prononcer, par décision motivée au regard de la susceptibilité d'impact sur l'environnement, sur la nécessité ou non pour la personne publique responsable de réaliser l'évaluation environnementale de son plan.

Les informations transmises engagent la personne publique responsable et font l'objet d'une publicité sur le site internet de l'autorité environnementale.

Pour plus d'explication se reporter à la note d'accompagnement.

À renseigner par la personne publique responsable

Questions générales

Nom de la collectivité ou de l'EPCI compétent	Nom de la personne publique responsable
Communauté de Communes du Val d'Amour	Monsieur Michel ROCHET

Zonages concernés par la présente demande	
Les zones d' assainissement collectif où la collectivité compétente est tenue d'assurer la collecte des eaux usées domestiques et le stockage, l'épuration et le rejet ou la réutilisation de l'ensemble des eaux collectées ;	<input checked="" type="radio"/> Oui - <input type="radio"/> non
Les zones relevant de l' assainissement non collectif où la collectivité compétente est tenue d'assurer le contrôle de ces installations et, si elles le décident, le traitement des matières de vidange et, à la demande des propriétaires, l'entretien et les travaux de réalisation et de réhabilitation des installations d'assainissement non collectif ;	<input checked="" type="radio"/> Oui - <input type="radio"/> non
Les zones où des mesures doivent être prises pour limiter l'imperméabilisation des sols et pour assurer la maîtrise du débit et de l'écoulement des eaux pluviales et de ruissellement ;	<input type="radio"/> Oui - <input checked="" type="radio"/> non
Les zones où il est nécessaire de prévoir des installations pour assurer la collecte, le stockage éventuel et, en tant que de besoin, le traitement des eaux pluviales et de ruissellement lorsque la pollution qu'elles apportent au milieu aquatique risque de nuire gravement à l'efficacité des dispositifs d'assainissement.	<input type="radio"/> Oui - <input checked="" type="radio"/> non

Présentation de votre démarche et des motifs de la mise en place/révision de ce (ces) zonage(s)

Afin de répondre au Code Général des Collectivités Territoriales et notamment à l'article 2224, et en parallèle de la réalisation du Plan Local d'Urbanisme intercommunal, la Communauté de Communes du Val d'Amour souhaite réviser les zonages d'assainissement Eaux Usées de l'ensemble des communes de son territoire.

Caractéristiques des zonages et contexte	
<p>1. Est-ce une révision/modification de zonages d'assainissement ?</p> <p>• Quelle est la date d'approbation du précédent zonage ?</p> <p>• Dans le cas d'une extension éventuellement envisagée d'un ou plusieurs zonages, dans quelles proportions ces zones vont-elles s'étendre ?</p>	<p>Oui <input checked="" type="radio"/> non <input type="radio"/></p> <p>Si oui, veuillez joindre les cartes de zonage existantes ;</p> <p>(Environ en ha)</p>
<p>1. Quel est le territoire concerné ? (joindre une carte du périmètre) La Communauté de Communes du Val d'Amour 24 communes (Cf. Carte en Annexe)</p>	
<p>2. Le territoire est-il couvert par un ou plusieurs document(s) d'urbanisme ? Si PLUi, préciser le contour de l'intercommunalité (ou joindre une carte) :</p> <p>• Quelle est la date d'approbation du/des document(s) existant(s) ? Variable</p> <p>• Si le(s) document(s) est/sont en cours d'élaboration / révision / modification, quel est l'état d'avancement de la démarche ? L'élaboration du PLUi est en cours de finalisation</p>	<p>PLUi PLU Carte communale Non Plusieurs... PLU... POS... Carte communale.....</p>
<p>1. La réalisation/révision/modification de vos zonages est-elle menée en parallèle d'une élaboration/révision/modification du document d'urbanisme ?</p>	<p>Oui <input checked="" type="radio"/> non <input type="radio"/></p>
<p>Expliquer l'articulation envisagée entre le document d'urbanisme et le(s) zonage(s) prévu(s) (traitement des questions d'assainissement par le document d'urbanisme, conséquences des ouvertures à l'urbanisation, ...) :</p> <p>Les zones actuellement raccordées à l'assainissement collectif le resteront. Les zones ouvertes à l'urbanisation seront raccordées à l'assainissement collectif s'il existe un réseau à proximité ou dans le cadre d'OAP.</p>	
<p>2. Le(s) PLUi/PLU/carte communale, en vigueur, font/fait-il(elle) ou ont/a-t-il(elle) fait l'objet d'une évaluation environnementale ?¹</p>	<p>Oui <input checked="" type="radio"/> non <input type="radio"/> - examen au cas par cas</p>
<p>3. Des études techniques (type : schéma directeur d'assainissement², étude sur les eaux pluviales,...) ont-t-elles été, ou seront-t-elles, menées préalablement à vos futures propositions de zonages ?</p>	<p>Oui <input checked="" type="radio"/> non <input type="radio"/></p>
<p>Préciser ces études :</p> <p>Bilan de fonctionnement du système d'assainissement collectif, réalisés par le Conseil Général du Jura pour chaque commune raccordée à une STEP.</p>	

¹ Selon le décret n°2012-995 du 23 août 2012 relatif à l'évaluation environnementale des documents d'urbanisme

² Attention : à ne pas confondre avec le schéma d'assainissement selon l'article L2224-8 du CGCT.

Caractéristiques générales du territoire et des zones susceptibles d'être touchées	
4. Êtes-vous/intégrez-vous une commune en zone littorale (au sens de la loi littorale, y compris certains lacs)?	Oui non
5. Est-ce que le territoire de votre collectivité dispose ou est limitrophe d'une commune disposant : <ul style="list-style-type: none"> • d'une zone de baignade ? dans ce cas un profil de baignade a-t-il été réalisé ? • d'une zone conchylicole ? • d'une zone de montagne ? • d'un périmètre réglementaire de captage (immédiat, rapproché/éloigné) d'alimentation en eau potable ? • d'un périmètre de protection des risques d'inondations ? 	Oui non -limitrophe Oui non -limitrophe Oui non -limitrophe Oui non -limitrophe Oui non -limitrophe
Préciser lesquels : (joindre éventuellement une cartographie) (Cf. Cartes en annexe)	
1. Le territoire dispose-t-il : <ul style="list-style-type: none"> • de cours d'eau de première catégorie piscicole ? • de réservoirs biologiques selon le SDAGE ? 	Oui non Oui non
Préciser lesquels : (joindre éventuellement une cartographie) (Cf. Cartes en annexe)	
1. Y a-t-il une zone environnementalement sensible à proximité telle que : <ul style="list-style-type: none"> • Natura 2000 ? • ZNIEFF1 ? • Zone humide ? • Éléments de la Trame Verte et Bleue (réservoir, corridors) ? • Présence connue d'espèces protégées ? • Présence de nappe phréatique sensible ? 	Oui non Oui non Oui non Oui non Oui non Oui non Oui non
Préciser lesquelles : (joindre éventuellement une cartographie) (Cf. Cartes en annexe)	
Autres :	
1. Quel est le niveau de qualité de l'état écologique et de l'état chimique (très bon état, bon état, moyen, médiocre, mauvais) ³ des masses d'eau réceptrices des eaux concernées par la présente demande, selon la classification du SDAGE au sens de la Directive Cadre sur l'Eau (DCE)? <ul style="list-style-type: none"> • Nom de la(des) Masse(s) d'eau superficielle : <u>La Basse Loue d'Arc-et-Senans à la confluence avec le Doubs</u> • Nom de la(des) Masse(s) d'eau souterraine : <u>Alluvions de la Saône entre les confluent de l'Ognon et du Doubs</u> Si souhaité, vous pouvez préciser un niveau de qualité issu des point(s) de référence(s) nationaux connu(s), ou selon d'autres données à préciser (biblio, mesures locales)	Bon Etat Ecologique Mauvais Etat Chimique Bon Etat Quantitatif Mauvais Etat Chimique
2. Votre territoire fait-il l'objet d'application de documents de niveau supérieur : <ul style="list-style-type: none"> • Schéma d'Aménagement et de Gestion des Eaux (SAGE) ? • Directive Territoriale d'Aménagement (DTA ou DTADD) ? • Schéma de Cohérence Territorial (SCoT) ? 	Oui non Oui non Oui non
Préciser lesquelles :	

³ L'information se trouve sur le site <http://www.eaufrance.fr> ou <http://www.lesagencesdeleau.fr/>

Caractéristiques générales du territoire et des zones susceptibles d'être touchées	
Autres :	
1. Pensez-vous que votre territoire sera soumis à une forte urbanisation ?	Oui - non
Précisez : Augmentation de la population d'environ 1 000 habitants (10%) à l'horizon 2030 sur l'ensemble du territoire (24 communes), pour une urbanisation estimée à 70 ha. La majorité de l'urbanisation se fera dans des "dents creuses" ou dans des OAP dans les zones urbanisées.	
2. Quel est le type principal des réseaux de collecte des eaux usées sur votre territoire?	Séparatif ⁴ Unitaire
Autres :	
3. Disposez-vous d'une carte d'aptitude des sols à l'infiltration ?	Oui - non
4. Existe-t-il des ouvrages de rétention des Eaux Pluviales sur le territoire concerné par le zonage ?	Oui - non

Si vous disposez de la compétence relative à la planification et/ou gestion de l'assainissement collectif et non collectif, remplissez le tableau suivant.

Questions relatives aux zones d'assainissement collectif/non collectif des eaux usées

Contexte, caractéristiques du zonage et possibilité d'incidences sur l'environnement et la santé humaine	
1. Y a-t-il des adaptations de grands secteurs (ouverture à l'urbanisation, passage de l'ANC à l'AC ou inversement pour diverses raisons possibles), qui sont à l'origine de la volonté de révision du zonage d'assainissement ?	Oui - non
2. Conformément à l'article L2224-8 du CGCT, avez-vous établi votre schéma descriptif d'assainissement collectif des eaux usées ⁵ ? (Diagnostic du réseau en cours de réalisation)	Oui - non
3. Les contrôles des assainissements non collectifs ont-ils été réalisés • Sont-ils en cours et dans quels délais seront-ils réalisés ? • Les non-conformités ont-elles été levées ? • Sont-elles en cours d'être levées ?	Oui - non Oui - non 2 ans Oui - non Oui - non
1. Au sein de votre PLU, imposez-vous, dans le règlement un minimum de surface parcellaire sur les zones d'assainissement non collectif? <small>Obligation d'avoir un système d'assainissement autonome conforme et validé par le SPANC.</small>	Oui - non sans objet Combien :
2. La collectivité compétente (ou les collectivités adhérentes) dispose-t-elle de déclarations de prélèvement (puits ou forage privés) selon l'article L2224-9 du CGCT ? Si oui, sont-ils sur (à proximité d') une zone pressentie comme devant accueillir un zonage ANC ?	Oui - non Oui - non
3. Est-il prévu d'autres modes de gestion des eaux usées traitées en Assainissement Non Collectif (ANC) que l'infiltration (rejet en milieu hydraulique superficiel ...) ?	Oui - non
Si oui, lesquels : En cas d'impossibilité d'infiltration des Eaux Usées traitées, le rejet dans le milieu hydraulique superficiel est autorisé.	
4. La station de traitement des eaux usées (STEU) actuelle est-elle en surcharge ⁶ ? • Par temps sec ? • Par temps de pluie ? • De façon saisonnière ?	Oui - non Oui - non Oui - non Oui - non

⁴ Séparatif : un réseau d'eaux usées strictes, voire parfois complété d'un réseau d'eaux pluviales strictes

⁵ Selon le décret n° 2012-97 du 27 janvier 2012 relatif à la définition d'un descriptif détaillé des réseaux des services publics de l'eau et de l'assainissement et d'un plan d'actions pour la réduction des pertes d'eau du réseau de distribution d'eau potable

⁶ référence réglementaire pour estimer la surcharge : les valeurs limites de l'arrêté du 22 juin 2007, et (parce qu'il peut être plus restrictif) les valeurs limites définies dans l'arrêté préfectoral propre à la station d'épuration (ou au système d'assainissement)

Contexte, caractéristiques du zonage et possibilité d'incidences sur l'environnement et la santé humaine	
<p>1. Avez-vous des procédures d'urgence en cas de rupture accidentelle d'un des éléments de votre système d'assainissement (coupure électrique, pompe, STEU)?</p> <p>Lesquelles : <u>Système d'auto-surveillance</u> <u>Arrêt des pompes</u></p>	<p><input checked="" type="radio"/> Oui <input type="radio"/> non</p>
<p>2. Avez-vous l'intention de rechercher une réduction de vos futures consommations énergétiques sur les équipements de votre système d'assainissement (postes,..) ?</p> <p>• Par une cohérence topographique entre les zones collectées ?</p> <p>• Autres :</p>	<p><input checked="" type="radio"/> Oui <input type="radio"/> non</p> <p><input checked="" type="radio"/> Oui <input type="radio"/> non</p>

Si vous disposez de la compétence relative la planification et/ou gestion des eaux pluviales, remplissez le tableau suivant.

Questions relatives aux zones où des mesures doivent être prises pour limiter l'imperméabilisation des sols et pour assurer la maîtrise du débit et de l'écoulement des eaux pluviales et de ruissellement.

Contexte, caractéristiques du zonage et possibilité d'incidences sur l'environnement et la santé humaine	
<p>1. Existe-t-il des risques ou enjeux liés à :</p> <ul style="list-style-type: none"> • des problèmes d'écoulement des eaux pluviales ? • de ruissellement ? • de maîtrise de débit ? • d'imperméabilisation des sols ? 	<p>Oui – non Oui – non Oui – non Oui - non</p>
Lesquels :	
<p>1. Des mesures de gestion des eaux pluviales existent-elles déjà sur le territoire du zonage prévu ?</p>	<p>Oui - non</p>
<p>Lesquelles :</p> <p>Quelles ont été les raisons de leur mise en place ?</p>	
<p>2. Avez-vous identifié des secteurs de votre territoire et des territoires limitrophes concernés par des risques liés aux eaux pluviales ?</p>	<p>Oui – non</p> <p>Si oui, fournir si possible une carte.</p>
<p>3. Avez-vous identifié des secteurs de votre territoire où sont présents des enjeux de gestion pour les eaux pluviales (maîtrise de l'imperméabilisation, topographie, capacité des réseaux existants, limitation du ruissellement,...)?</p>	<p>Oui – non</p> <p>Si oui, fournir si possible une carte.</p>
<p>4. Des mesures permettant de gérer ces risques existent-elles ?</p>	<p>Oui - non</p>
Si oui, lesquelles ?	
<p>5. Disposez-vous d'un système de gestion des eaux pluviales (bassin, surverse, télégestion)?</p>	<p>Oui - non</p>
<p>6. Votre système d'assainissement eaux pluviales est-il déclaré ou autorisé conformément à la rubrique 2.1.5.0. de la nomenclature loi sur l'eau?</p>	<p>Oui - non</p>

⁷ 2.1.5.0. Rejet d'eaux pluviales dans les eaux douces superficielles ou sur le sol ou dans le sous-sol, la surface totale du projet, augmentée de la surface correspondant à la partie du bassin naturel dont les écoulements sont interceptés par le projet, étant : 1° Supérieure ou égale à 20 ha (A) ; 2° Supérieure à 1 ha mais inférieure à 20 ha (D).

Contexte, caractéristiques du zonage et possibilité d'incidences sur l'environnement et la santé humaine	
1. Avez-vous rencontré des problématiques de capacité de votre réseau d'eaux pluviales par temps de pluie ? • Selon quelle fréquence ? • Dues à une mise en charge par un cours d'eau ?	Oui – non Oui - non
1. Votre commune a-t-elle fait l'objet d'une décision de catastrophe naturelle liée aux inondations ?	Oui – non
2. Avez-vous subi des • coulées de boues ? • glissements de terrain dus à un phénomène pluvieux ? • Autres :	Oui – non Oui - non
1. Votre territoire fait-il parti : • d'un SAGE en déficit eau ? • d'une Zone de Répartition des Eaux ?	Oui – non Oui – non

Si vous disposez de la compétence relative la planification et/ou gestion des eaux pluviales, remplissez le tableau suivant.

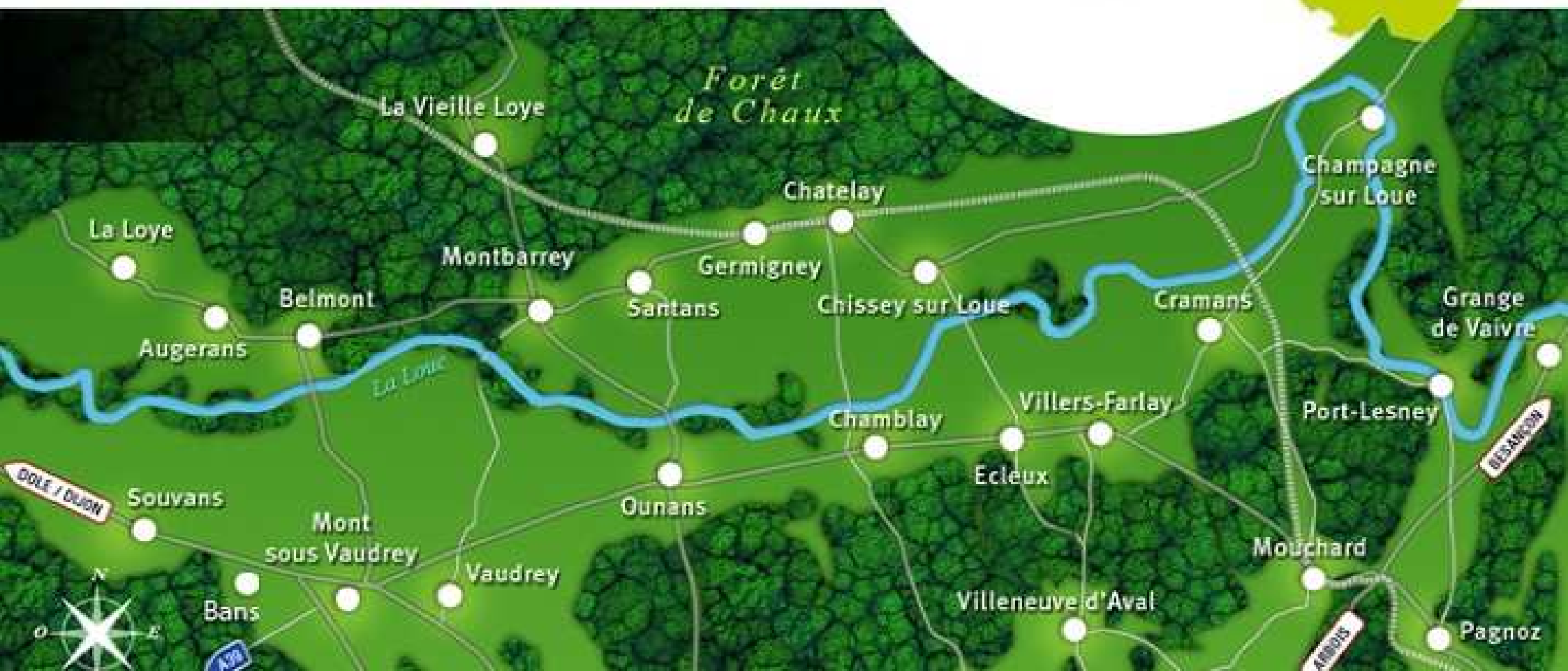
Questions relatives aux zones où il est nécessaire de prévoir des installations pour assurer la collecte, le stockage éventuel et, en tant que de besoin, le traitement des eaux pluviales et de ruissellement lorsque la pollution qu'elles apportent au milieu aquatique risque de nuire gravement à l'efficacité des dispositifs d'assainissement.

Contexte, caractéristiques du zonage et possibilité d'incidences sur l'environnement et la santé humaine	
1. Votre commune dispose-t-elle de réseaux de collecte des eaux pluviales ?	Oui - non
2. L'éventuel Schéma Directeur d'Assainissement (ou une démarche autre) aborde-t-il les questions de pollution des eaux pluviale(s) ? Des prescriptions ont-elles été proposées ? Si oui, lesquelles ?	Oui – non Oui - non
3. La réalisation d'ouvrages est-elle prévue ? Si oui lesquels et pour quel objectif ?	Oui - non
4. Les équipements prévus consommeront-ils une surface naturelle propre ? Sont-ils intégrés sous voirie, parking, bâti ?	Oui – non Oui - non

Autoévaluation (facultatif)

Au regard du questionnaire, estimez-vous qu'il est nécessaire que vos zonages définis au L2224-10 CGCT fassent l'objet d'une évaluation environnementale ou qu'ils devront en être dispensés ?

Expliquez pourquoi : Le zonage d'assainissement de la Communauté de Communes du Val d'Amour retient un objectif de conservation et de non aggravation de l'état existant. Les systèmes d'assainissement communaux sont bien développés et fonctionnent correctement par temps secs, des dispositions seront prises pour réduire la quantité d'eaux claires (principalement par temps de pluies). Les zones naturelles sensibles sont majoritairement situées en-dehors de l'urbanisation présente et à venir, et ne sont pas concernées par cette dernière. Dans le cas contraire des dispositions ont été prises dans le cadre de l'élaboration du PLUi. Dans ces zones un raccordement à l'assainissement collectif est privilégié. Le zonage d'assainissement va dans le sens de la protection des milieux et à pour objectif d'entraîner que des incidences positives sur l'environnement. Par conséquent, une évaluation environnementale ne semble pas nécessaire.



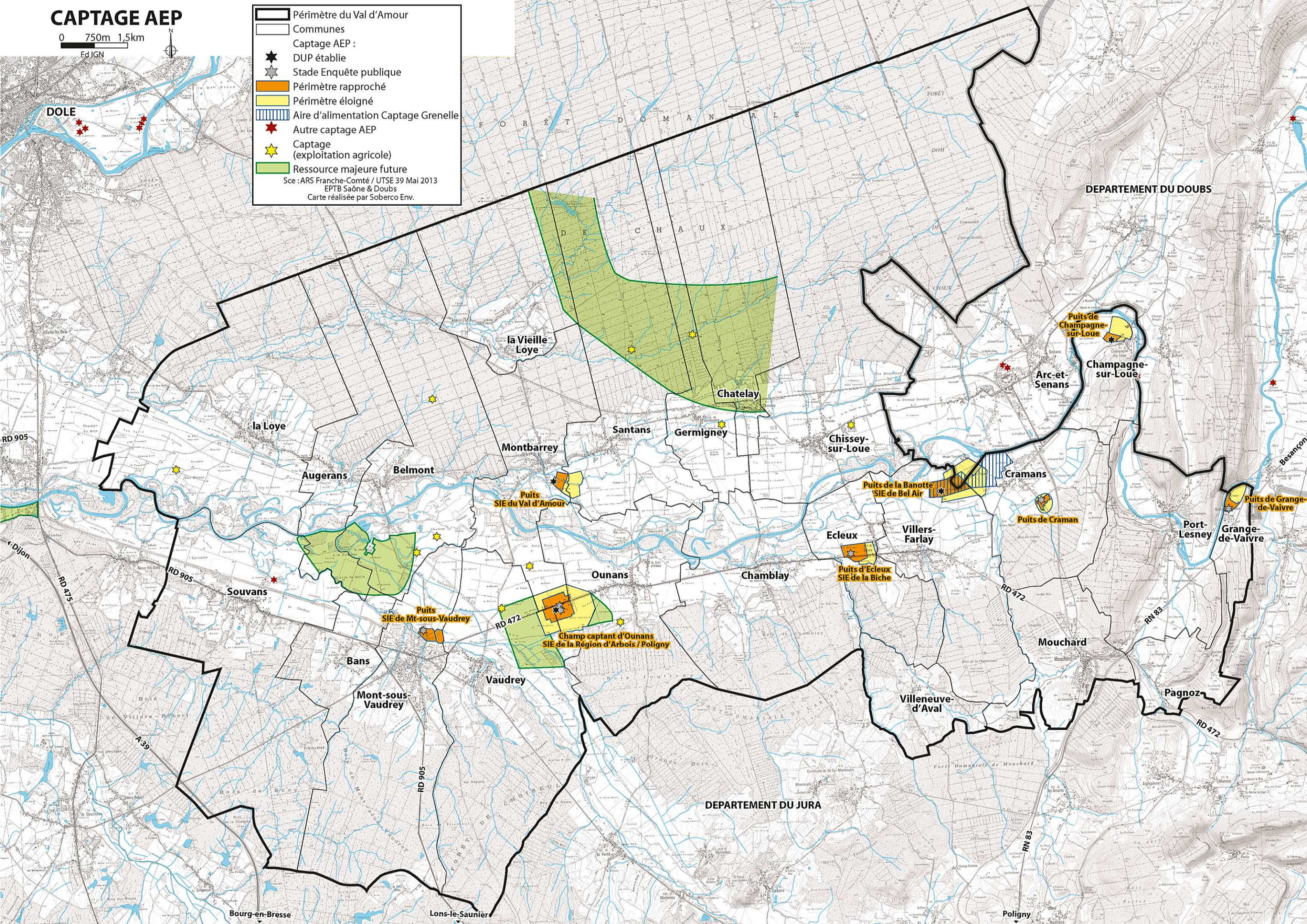
CAPTAGE AEP

0 750m 1,5km
Ed IGN



- Périmètre du Val d'Amour
- Communes
- Captage AEP :**
- DUP établie
- Stade Enquête publique
- Périmètre rapproché
- Périmètre éloigné
- Aire d'alimentation Captage Grenelle
- Autre captage AEP
- Captage (exploitation agricole)
- Ressource majeure future

Scs : ARS Franche-Comté / UTSE 30 Mai 2013
EPTB Saône & Doubs
Carte réalisée par Soberco Env.



DEPARTEMENT DU DOUBS

DEPARTEMENT DU JURA

DOLE

la Loye

la Vieille Loye

Chatelay

Puits de Champagne-sur-Loue

Champagne-sur-Loue

Arc-et-Senans

Augerans

Belmont

Montbarrey

Santans

Germigney

Chissey-sur-Loue

Puits de la Banotte
SIE de Bel Air

Cramans

Puits de Craman

Puits de Grange-de-Vaivre

Grange-de-Vaivre

Port-Lesney

Souvans

Puits
SIE de Mt-sous-Vaudrey

RD 472

Champ captant d'Ounans
SIE de la Région d'Arbois / Poligny

Ounans

Chamblay

Ecleux

Puits d'Ecleux
SIE de la Biche

Villers-Farlay

RD 472

Mouchard

Pagnoz

Bans

Mont-sous-Vaudrey

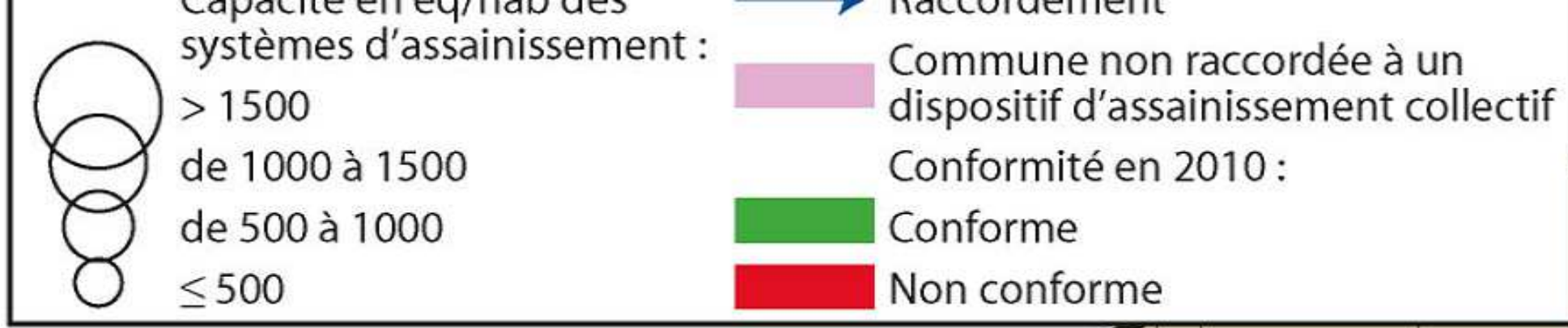
Vaudrey

Villeneuve-d'Aval

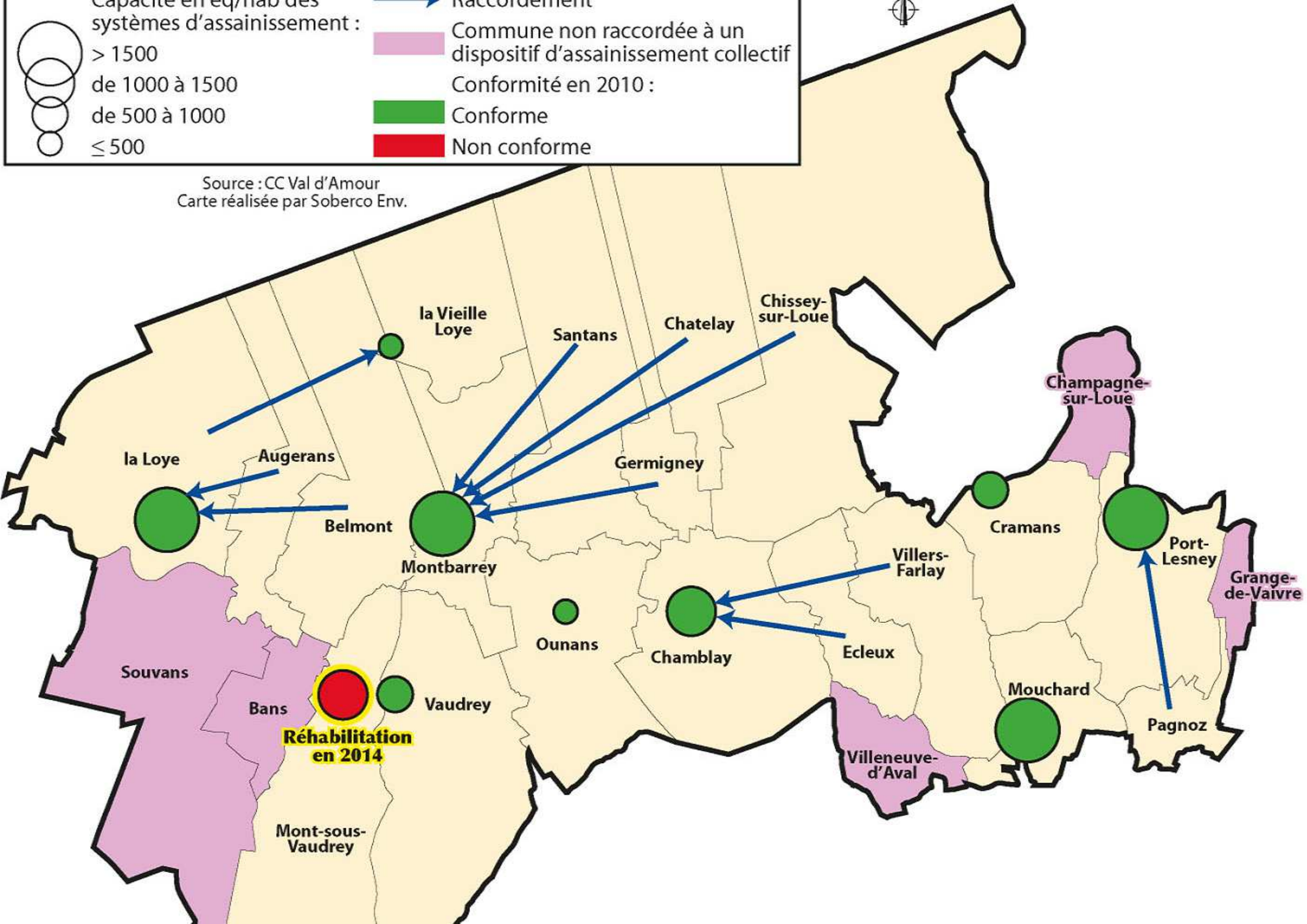
Bourg-en-Bresse

Lons-le-Saunier

Poligny



Source : CC Val d'Amour
Carte réalisée par Soberco Env.



HYDROLOGIE

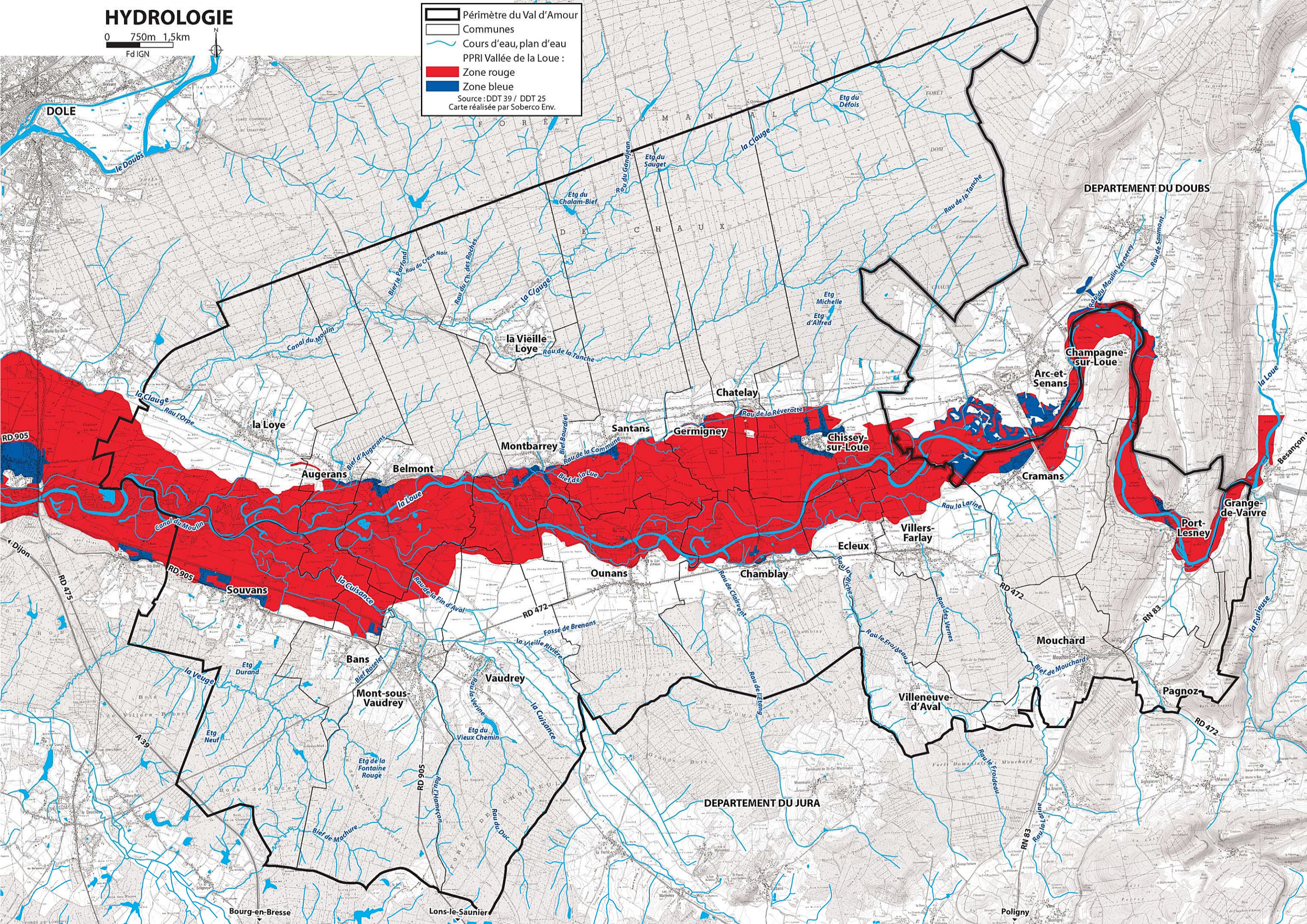
0 750m 1,5km
Fd IGN

-  Périmètre du Val d'Amour
-  Communes
-  Cours d'eau, plan d'eau

PPRI Vallée de la Loue :

-  Zone rouge
-  Zone bleue

Source : DDT 39 / DDT 25
Carte réalisée par Soberco Env.



SYNTHESE RESSOURCE EN EAU

0 750m 1,5km



PÉRIMÈTRE DU VAL D'AMOUR	
	PÉRIMÈTRE DU VAL D'AMOUR
ATOUTS / OPPORTUNITÉS	
	Une bonne qualité écologique de la Loue
	Une excellente qualité écologique et chimique des cours d'eau forestiers
	Une majorité de captages AEP protégés par DUP ou en cours de protection
	Un programme de mesures en cours de définition sur le captage Grenelle de la Banotte
	Des espaces stratégiques sous faible pression urbaine
FAIBLESSES / MENACES	
	Des cours d'eau à la qualité écologique et/ou chimique dégradée liée :
	à des pollutions agricoles diffuses
	à des pollutions urbaines diffuses
	Un captage AEP ne faisant l'objet d'aucune démarche de protection
	Quelques secteurs stratégiques sous pression urbaine
	2 stations d'épuration aux performances et capacités limitées
	Des villages sans dispositif de traitement des eaux

Carte réalisée par Soberco Env.

