



### 3. L'hydrographie et l'hydrologie

#### 3.1. Eaux superficielles

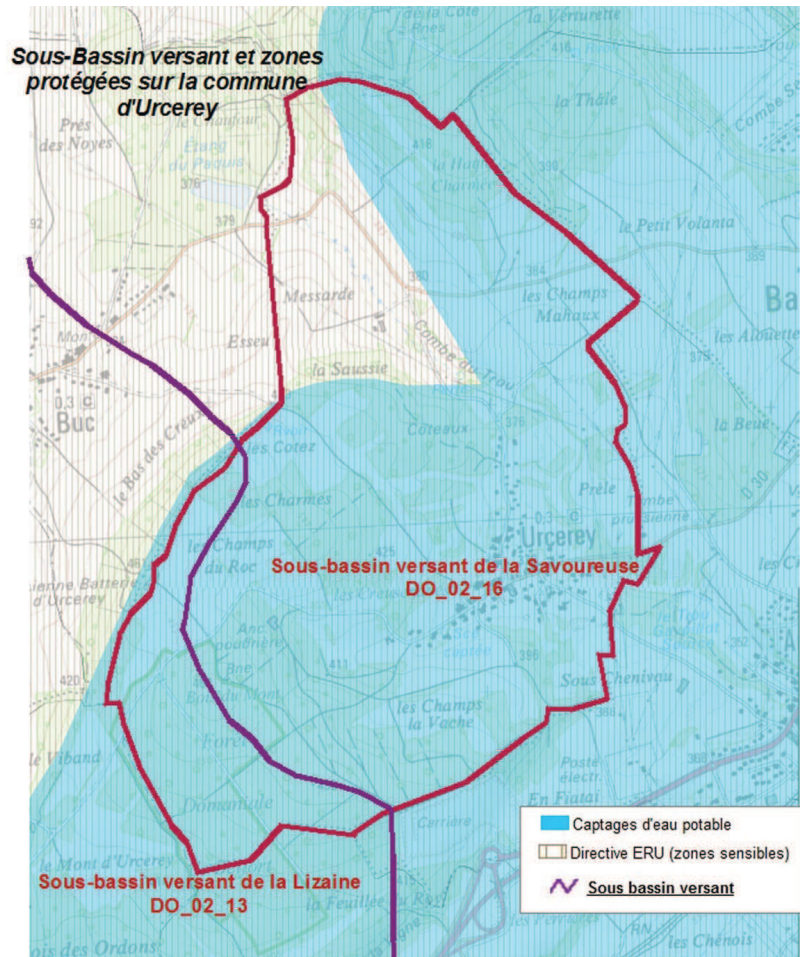
Le contexte topographique et la nature du sous-sol et des sols conditionnent l'hydrologie de surface et la distribution des groupements végétaux.

L'hydrographie de surface est très limitée. Elle n'est représentée que par des ruisseaux temporaires. Il n'y a pas de masse d'eau superficielle directement concernée par les mesures du SDAGE sur le territoire de la commune.

La commune d'Urcerey se rattache au bassin Rhône-Méditerranée et aux sous-bassins versants de la Savoureuse et de la Lizaine.

La Douce (masse d'eau SDAGE FRDR10019) est affluent de la Savoureuse (masse d'eau SDAGE FRDR628b), lequel se jette dans l'Allan, lui-même affluent du Doubs.

La Lizaine (masse d'eau SDAGE FRDR1679) est une petite rivière également affluent de l'Allan et donc sous-affluent du Doubs.



Le bassin versant de la Douce s'étend principalement sur le Territoire de Belfort et concerne les communes d'Evette-Salbert, Cravanche, Essert, Belfort, Bavilliers, Buc, Urcerey, Argiésans, Danjoutin, Andelnans, Botans, Dorans, et Bermont. Il englobe également la commune de Châlonvillars-Mandrevillars située dans le département de la Haute Saône.

La Douce, longue de 12,1 km, prend sa source dans le massif du Salbert à 460 m d'altitude et se jette dans la Savoureuse au pied du village de Bermont. La rivière conserve son caractère semi-torrentiel jusqu'à l'amont d'Essert. A Botans, la Douce prend les traits d'une paisible rivière de plaine.

L'écoulement de la Douce est marqué par des pertes dues à la perméabilité des terrains calcaires jurassiques qu'elle traverse. Deux pertes principales se trouvent au niveau du « Trou la Dame » à Bavilliers et au niveau du pont de Dorans, où la rivière disparaît en période d'étiage. Il existe des interactions non quantifiables entre la rivière et le canal de Montbéliard à la Haute-Saône. Il est signalé que la source du lavoir à Essert qui s'était pratiquement tarie a recommencé à couler depuis la remise en eau du canal.



Le régime hydrographique des cours d'eau est fortement conditionné par les conditions climatiques du Massif des Vosges, notamment en ce qui concerne la Savoureuse, laquelle fait l'objet d'un P.P.R.I. afin de prévenir les risques d'inondation.

Le bassin versant de la Savoureuse, depuis le Ballon d'Alsace jusqu'à la confluence avec l'Allan, a une superficie de 225 km<sup>2</sup>. Sa forme très allongée peut être comparée à un rectangle de longueur de 40,4 km et largeur de 5,6 km.

La Savoureuse prend sa source à 1 248 mètres d'altitude. C'est d'abord un torrent de montagne qui dévale les pentes raides et boisées du Ballon d'Alsace. A partir de Giromagny elle passe progressivement d'un régime torrentiel à un régime fluvial. Elle s'engage dans la vaste plaine alluviale de Chaux formée d'alluvions récentes. Elle y reçoit, à l'amont de Valdoie, ses deux principaux affluents, le Rhône en rive droite et la Rosemontoise en rive gauche à une distance de seulement 3 km l'un de l'autre. La rivière est ensuite canalisée dans la traversée de l'agglomération belfortaine.

A la sortie de Belfort, elle coule dans une plaine alluviale où l'intégrité du lit majeur est fortement

perturbée par des remblais. Au pied du rocher de Bermont, elle reçoit un troisième affluent, la Douce. Après la traversée de Châtenois-les-Forges, la vallée s'élargit jusqu'à 1 km.

Cette plaine, fortement urbanisée, est marquée par l'extraction intensive de granulats qui a laissé de nombreuses gravières. A Nommay, la Savoureuse quitte le Territoire de Belfort et entre dans le département du Doubs.

A partir de Vieux-Charmont, le cours d'eau est rectifié pour emprunter l'ancien méandre de l'Allan et se jette dans ce dernier à Sochaux, à 317 mètres d'altitude après un parcours de 40 km.

Le réseau hydrographique de la Savoureuse est composé non seulement de rivières mais également de nombreux étangs. En effet, la densité en étangs de ce secteur est l'une des plus élevées de France.

*(Source : P.P.R.I. de la Savoureuse)*

Les conditions hydrologiques les plus redoutées dans le bassin versant de la Savoureuse sont la conjugaison de fortes pluies ou de pluies de longue durée sur un sol gelé et enneigé au niveau des Vosges et notamment du Ballon d'Alsace. Le redoux entraîne la fonte des neiges et le sol n'est pas toujours capable d'assimiler ce surplus de ruissellement. De plus, les surfaces imperméabilisées artificiellement sont concentrées en fond de vallées au bord de la Savoureuse et de ses affluents. S'y ajoutent un entretien insuffisant des rivières et parfois des aménagements ponctuels mal conçus.



Le SDAGE Rhône-Méditerranée-Corse établit des objectifs de bon état des cours d'eau et masses d'eau souterraines au niveau écologique et chimique.

### La Douce (FRDR 10019) :

2 - Doubs			
Savoireuse - DO_02_16			
FRDR10019 rivière la douce		Cours d'eau	MEN
Etat écologique : Médiocre	Objectif : bon état	2021	
Motivations en cas de recours aux dérogations :		Etat chimique sans ubiquiste : Bon	Objectif : 2015
Paramètres faisant l'objet d'une adaptation :		Etat chimique avec ubiquiste : Bon	Objectif : 2015
FT		Motivations en cas de recours aux dérogations :	
morphologie, pesticides, substances dangereuses		Paramètres faisant l'objet d'une adaptation :	
Commentaire			

Mesures pour atteindre les objectifs de bon état	
<b>Pression à traiter :</b>	<b>Altération de la morphologie</b>
MIA0203	Réaliser une opération de restauration de grande ampleur de l'ensemble des fonctionnalités d'un cours d'eau et de ses annexes
MIA0204	Restaurer l'équilibre sédimentaire et le profil en long d'un cours d'eau
<b>Pression à traiter :</b>	<b>Pollution diffuse par les pesticides</b>
COL0201	Limiter les apports diffus ou ponctuels en pesticides non agricoles et/ou utiliser des pratiques alternatives
<b>Pression à traiter :</b>	<b>Pollution ponctuelle par les substances (hors pesticides)</b>
IND0201	Créer et/ou aménager un dispositif de traitement des rejets industriels visant principalement à réduire les substances dangereuses (réduction quantifiée)
IND0301	Mettre en place une technologie propre visant principalement à réduire les substances dangereuses (réduction quantifiée)
IND0901	Mettre en compatibilité une autorisation de rejet avec les objectifs environnementaux du milieu ou avec le bon fonctionnement du système d'assainissement récepteur



## La Savoureuse (FRDR628b) :

2 - Doubs			
Savoireuse - DO_02_16			
FRDR628b	La Savoureuse du rejet étang des Forges à la confluence avec l'Allan	Cours d'eau	MEN
Etat écologique : Médiocre	Objectif : bon état	2027	
Motivations en cas de recours aux dérogations : FT		Etat chimique sans ubiquiste : Bon	Objectif : 2015
Paramètres faisant l'objet d'une adaptation : continuité, pesticides, substances dangereuses, morphologie		Etat chimique avec ubiquiste : Bon	Objectif : 2015
		Motivations en cas de recours aux dérogations :	
		Paramètres faisant l'objet d'une adaptation :	
Commentaire			

Mesures pour atteindre les objectifs de bon état	
Pression à traiter : Altération de la continuité	
MIA0301	Aménager un ouvrage qui contraint la continuité écologique (espèces ou sédiments)
Pression à traiter : Altération de la morphologie	
MIA0203	Réaliser une opération de restauration de grande ampleur de l'ensemble des fonctionnalités d'un cours d'eau et de ses annexes
Pression à traiter : Pollution diffuse par les pesticides	
COL0201	Limiter les apports diffus ou ponctuels en pesticides non agricoles et/ou utiliser des pratiques alternatives
Pression à traiter : Pollution ponctuelle par les substances (hors pesticides)	
ASS0201	Réaliser des travaux d'amélioration de la gestion et du traitement des eaux pluviales strictement
IND0201	Créer et/ou aménager un dispositif de traitement des rejets industriels visant principalement à réduire les substances dangereuses (réduction quantifiée)
IND0301	Mettre en place une technologie propre visant principalement à réduire les substances dangereuses (réduction quantifiée)
IND0901	Mettre en compatibilité une autorisation de rejet avec les objectifs environnementaux du milieu ou avec le bon fonctionnement du système d'assainissement récepteur

## La Lizaine (FRDR 1679) :

2 - Doubs			
Lizaine - DO_02_13			
FRDR1679	La Lizaine	Cours d'eau	MEN
Etat écologique : Médiocre	Objectif : bon état	2027	
Motivations en cas de recours aux dérogations : FT		Etat chimique sans ubiquiste : Bon	Objectif : 2015
Paramètres faisant l'objet d'une adaptation : matières organiques et oxydables, morphologie		Etat chimique avec ubiquiste : Mauvais	Objectif : 2027
		Motivations en cas de recours aux dérogations : FT	
		Paramètres faisant l'objet d'une adaptation : Benzo(g,h,i)perylène + Indeno(1,2,3-cd)pyrène	
Commentaire			

Mesures pour atteindre les objectifs de bon état	
Pression à traiter : Pollution ponctuelle urbaine et industrielle hors substances	
ASS0301	Réhabiliter un réseau d'assainissement des eaux usées dans le cadre de la Directive ERU (agglomérations >= 2000 EH)



Les trois masses d'eau possèdent un état écologique médiocre. L'objectif d'atteinte de bon état est de 2021 pour la Douce et 2027 pour la Savoureuse et la Lizaine.

La Douce, la Savoureuse et la Lizaine font ainsi l'objet de bilans réguliers permettant le suivi des objectifs fixés.

#### A. QUALITÉ DES EAUX SUPERFICIELLES

La Douce et la Savoureuse ont fait l'objet de relevés qualitatifs récents présentés ci-dessous, sur les stations les plus proches d'Urcerey.

#### La Douce

Fiche état des eaux : DOUCE A BOTANS 1 (code station : 06460850)

Années (1)	Bilan de l'oxygène	Température	Nutriments		Acidification	Polluants spécifiques	Invertébrés benthiques	Diatomées	Macrophytes	Poissons	Hydr omorphologie	Pressions hydromorphologiques	ÉTAT ÉCOLOGIQUE	POTENTIEL ÉCOLOGIQUE	ÉTAT CHIMIQUE
			Nutriments N	Nutriments P											
2016	BE	TBE	BE	BE	TBE		MOY	BE					MOY		
2015	BE ①	TBE	BE	BE	TBE		BE	BE					BE		
2014	MOY ①	TBE	BE	BE	TBE		BE	BE					MOY		
2013	MOY ①	TBE	BE	BE	TBE		BE	MOY					MOY		
2012	BE	TBE	BE	MOY ①	TBE		MOY	MOY					MOY		
2011	BE	TBE	BE	BE	TBE		MED	MED					MED		
2010	BE	TBE	BE	MOY ①	TBE								Ind		
2009	BE	TBE	BE	MOY ①	TBE								Ind		
2008	BE	TBE	BE	MOY ①	TBE								Ind		

Légende :

État écologique

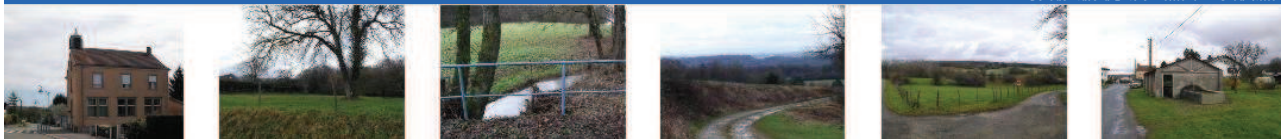
TBE	Très bon état
BE	Bon état
MOY	État moyen
MED	État médiocre
MAUV	État mauvais
Ind	État indéterminé : absence actuelle de limites de classes pour le paramètre considéré, ou absence actuelle de référence pour le type considéré (biologie), ou données insuffisantes pour déterminer un état (physicochimie). Pour les diatomées, la classe d'état affichée sera "indéterminé" si l'indice est calculé avec une version de la norme différente de celle de 2007 (Norme AFNOR NF T 90-354)
NC	Non Concerné
	Absence de données

État chimique

BE	Bon état
MAUV	Non atteinte du bon état
Ind	Information insuffisante pour attribuer un état
	Absence de données

Source : Agence de l'Eau Rhône-Méditerranée-Corse

Les données hydrologiques relevées à la station de Botans révèlent un état écologique moyen de la Douce en 2016 (invertébrés). Les autres paramètres sont bons à très bons en 2016.



## La Savoureuse

La rivière, qui traverse l'agglomération de Belfort est beaucoup plus impactée par les activités humaines, comme en témoigne le tableau ci-après.

Fiche état des eaux : SAVOUREUSE A ANDELNANS (code station : 06023700)															
Années (1)	Bilan de l'oxygène	Température	Nutriments		Acidification	Polluants spécifiques	Invertébrés benthiques	Diatomées	Macrophytes	Poissons	Hydr omorphologie	Pressions hydromorphologiques	ÉTAT ÉCOLOGIQUE	POTENTIEL ÉCOLOGIQUE	ÉTAT CHIMIQUE
			Nutriments N	Nutriments P											
2016	MOY ①	TBE	MED ①	MOY ①	TBE		MOY	MOY					MOY		
2015	MOY ①	TBE	MED ①	MOY ①	TBE		MOY	MOY					MOY		
2014	BE	TBE	BE	MOY ①	TBE		MOY	MOY					MOY		
2013	BE	TBE	BE	BE	TBE		MOY	MOY					MOY		
2012	BE	TBE	BE	BE	TBE		MOY	MOY					MOY		
2011	BE	TBE	MOY ①	BE	TBE		MOY						MOY		
2010	BE	TBE	BE	BE	TBE	BE	MOY						MOY		BE
2009	MOY ①	TBE	MOY ①	BE	TBE	BE	MOY						MOY		BE
2008	BE	TBE	BE	BE	TBE	BE	TBE						BE		BE

(Légende : voir légende tableaux de la Douce)

Les années récentes marquent une dégradation par rapport à l'état général de la rivière (nutriments moyen et médiocre). L'état écologique est globalement moyen. L'état chimique n'est pas connu sur cette station ces dernières années.



## La Lizaine

Fiche état des eaux : LIZAINA A HERICOURT 3 (code station : 06300300)

État des eaux de la station

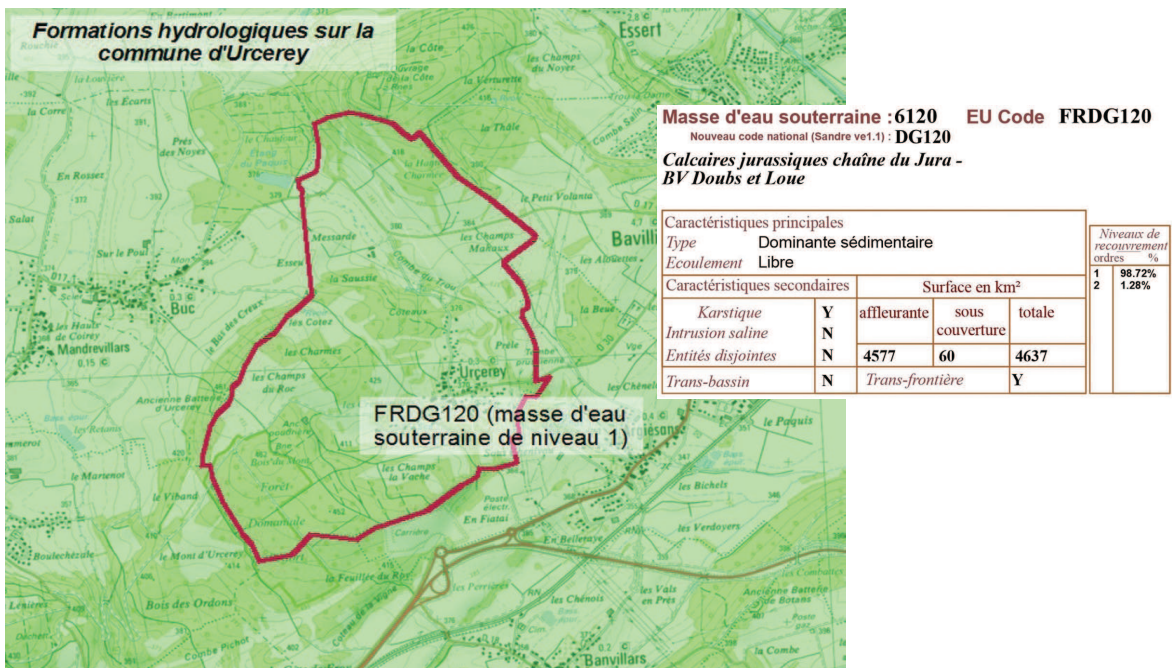
Années (1)	Bilan de l'oxygène	Température	Nutriments		Acidification	Polluants spécifiques	Invertébrés benthiques	Diatomées	Macrophytes	Poissons	Hydro-morphologie	Pressions hydro-morphologiques	ÉTAT ÉCOLOGIQUE	POTENTIEL ÉCOLOGIQUE	ÉTAT CHIMIQUE
			N	P											
2016	MOY ①	TBE	BE	BE	BE	BE	TBE	MED	MED	MED			MED		MAUV ①
2015	BE	TBE	BE	BE	BE	BE	BE	MOY	MED	MOY			MED		MAUV ①
2014	BE	TBE	BE	BE	BE	BE	MOY	MOY	MED	MOY			MED		MAUV ①
2013	BE	TBE	BE	BE	TBE	BE	MOY	MOY	MOY	MOY			MOY		MAUV ①
2012	MOY ①	TBE	MOY ①	MOY ①	TBE	BE	MOY	MOY	MED	MOY			MED		MAUV ①
2011	BE	TBE	MOY ①	MOY ①	TBE	BE	MOY	MOY	MAUV	MOY			MAUV		MAUV ①
2010	BE	TBE	MOY ①	MOY ①	TBE	BE	MOY	MOY	MAUV	MED			MAUV		MAUV ①
2009	TBE	TBE	BE	BE	TBE	BE	MOY	MOY		MED			MED		MAUV ①
2008	BE	TBE	BE	BE	TBE	BE	BE	MED					MED		MAUV ①

(Légende : voir légende tableaux de la Douce)

Les données hydrologiques relevées à la station d'Héricourt révèlent un état écologique médiocre de la Lizaine et un état chimique mauvais ces dernières années dû à la présence de composés organiques polycycliques.

### 3.2. Eaux souterraines

Etant donnée la nature karstique du sol, on note la présence d'eau souterraine de type 1 à dominante sédimentaire.





La masse d'eau souterraine de niveau 1 (calcaires jurassiques chaîne du Jura -BV Doubs et Loue n°FRDG 120) se caractérise par un bon état quantitatif et chimique (source BRGM).

Caractéristiques de la masse d'eau et de ses secteurs

MASSES D'EAU		ÉTAT QUANTITATIF				ÉTAT CHIMIQUE						
N°	NOM	2009		OBJ. BE ①	MOTIFS DU REPORT ①		2009		TEND. ①	OBJ. BE ①	MOTIFS DU REPORT ①	
		ÉTAT ①	NC ①		CAUSES	PARAMÈTRES	ÉTAT ①	NC ①			CAUSES	PARAMÈTRES
FRDG120	Calcaires jurassiques chaîne du Jura - BV Doubs et Loue	BE		2015			BE			2015		

Le S.D.A.G.E. identifie les masses d'eau FRDG178 (Calcaires jurassiques septentrional du Pays de Montbéliard et du nord Lomont) et FRDG524 (Marnes et terrains de socle des Avants-Monts) sur la commune.





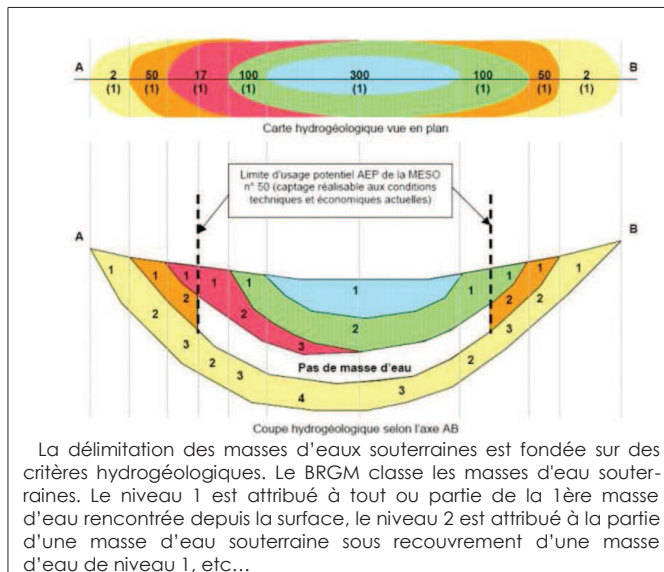
## FRDG 178 : Calcaires jurassiques septentrional du Pays de Montbéliard et du nord Lomont

2 - Doubs					
FRDG178 Calcaires jurassiques septentrional du Pays de Montbéliard et du nord Lomont					
Etat quantitatif : Bon	Objectif : Bon état	2015	Etat chimique : Bon	Objectif : Bon état	2015
Motivations en cas de recours aux dérogations :			Motivations en cas de recours aux dérogations :		
Paramètres faisant l'objet d'une adaptation :			Paramètres faisant l'objet d'une adaptation :		
Commentaire					
<b>Mesures pour atteindre les objectifs de bon état</b>					
Pression à traiter : Pollution diffuse par les pesticides					
AGR0303 Limiter les apports en pesticides agricoles et/ou utiliser des pratiques alternatives au traitement phytosanitaire					
AGR0401 Mettre en place des pratiques pérennes (bio, surface en herbe, assolements, maîtrise foncière)					
<b>Mesures spécifiques du registre des zones protégées</b>					
Directive concernée Qualité des eaux destinée à la consommation humaine					
AGR0303 Limiter les apports en pesticides agricoles et/ou utiliser des pratiques alternatives au traitement phytosanitaire					
AGR0401 Mettre en place des pratiques pérennes (bio, surface en herbe, assolements, maîtrise foncière)					
AGR0503 Elaborer un plan d'action sur une seule AAC					
COL0201 Limiter les apports diffus ou ponctuels en pesticides non agricoles et/ou utiliser des pratiques alternatives					
<b>Captages prioritaires à traiter</b>					
Code de l'ouvrage	Nom de l'ouvrage				
CE2501	VIGNOTTE				
CE2502	GROISIERE AVAL				
gr212	BEAUMETTES				
gr214	FONTAINE DU CRIBLE				
gr227	SOURCE DU VAL				

## FRDG524 : Marnes et terrains de socle des Avants-Monts

2 - Doubs					
FRDG524 Marnes et terrains de socle des Avants-Monts					
Etat quantitatif : Bon	Objectif : Bon état	2015	Etat chimique : Bon	Objectif : Bon état	2015
Motivations en cas de recours aux dérogations :			Motivations en cas de recours aux dérogations :		
Paramètres faisant l'objet d'une adaptation :			Paramètres faisant l'objet d'une adaptation :		
Commentaire					
Masse d'eau ne faisant pas l'objet d'action dans le programme de mesures 2016-2021					

Les deux masses d'eau souterraines identifiées par le S.D.A.G.E. possèdent un bon état quantitatif et un bon état chimique.



Comme en témoignent les phénomènes karstiques de surface, des circulations d'eaux souterraines existent.

La carte ci-après, de traçage des eaux souterraines, identifie une perte et une résurgence sur le territoire communal.

Eaux souterraines : traçages le 14 novembre 2013

