

**COMMUNAUTÉ DE COMMUNES DES COTEAUX DE LA HAUTE SEILLE  
DIREN DE FRANCHE COMTE**

**PLAN DE GESTION DU SITE DU CHÂTEAU-CHALON  
PROPOSÉ AU CLASSEMENT**

**Diagnostic - mai 2005**

Document provisoire



# SOMMAIRE

	page
<b>C o n t e x t e d e l ' é t u d e</b>	3
<b>D é m a r c h e d ' é t u d e</b>	4
<b>- A - D I A G N O S T I C D U V I G N O B L E D E C H Â T E A U C H A L O N P R O P O S É A U C L A S S E M E N T</b>	
<b>I . L E S R I C H E S S E S P A T R I M O N I A L E S E T P A Y S A G È R E S E N J E U X E T B E S O I N D E G E S T I O N</b> .....	5
1° La géomorphologie est caractéristique du premier plateau du Jura	6
2° Le réseau hydrographique forme des axes structurants	10
3° La végétation révèle le substrat rocheux et l'hydrographie	13
4° Les richesses archéologiques témoignent d'une occupation humaine très ancienne	15
5° Un vignoble bimillénaire, marqué par un petit patrimoine rural typé au début du 20 <sup>ème</sup> siècle	18
<b>I I . L E S É V O L U T I O N S R É C E N T E S I M P A C T , E N J E U X E T B E S O I N S D E G E S T I O N</b> .....	21
1° Évolutions de l'occupation du sol et des paysages entre 1939 et 2004	22
2° Le vignoble et son petit patrimoine rural, des attraits fondamentaux du paysage	24
3° Les autres activités forestières et agricoles	28
4° Diverses infrastructures (réseaux aériens, décharge, renforcement routier)	30
5° L'attrait touristique du vignoble et l'accueil des visiteurs	39
<b>I I I . L E S E S P A C E S D ' A P P R O C H E E N C O V I S I B I L I T É A V E C</b> .....	44
1° Structure des paysages perçus depuis le site	45
2° Perspective vers le site à partir des espaces environnants et besoins de gestion	51
<b>- B - P L A N D E G E S T I O N D U S I T E P R O P O S É A U C L A S S E M E N T</b>	
<b>I V . L E S O B J E C T I F S D E G E S T I O N</b>	
<b>V . P L A N P A T R I M O N I A L E T P A Y S A G E R D E R É F É R E N C E</b> .....	
<b>V I . F I C H I E R D E R E C O M M A N D A T I O N S</b> .....	

*La phase B correspond à la prochaine étape de travail.*

## CONTEXTE DE L'ÉTUDE

### LOCALISATION DE LA ZONE D'ÉTUDES



Le périmètre proposé au classement s'étend sur les coteaux escarpés de 5 communes de la Communauté de Communes des Coteaux de la Haute Saône, au coeur du Revermont : Château-Chalon, Domblans, Menétru-le-Vignoble, Nevy-sur-Seille et Voiteur. Il est situé à proximité d'axes routiers très fréquentés (l'autoroute A39, la N83), ainsi qu'à une dizaine de kilomètres de deux pôles urbains et touristiques, Lons-le-Saulnier et Poligny. Terroir remarquable par l'originalité son vin jaune, il a bénéficié des premières AOC de France (Côte du Jura et Château-Chalon). La cité médiévale, perchée sur l'éperon rocheux qui domine le site, renforce le caractère pittoresque de ce vignoble.

Le vignoble du Château-Chalon et de ses environs représente un patrimoine historique et paysager de première importance pour le Jura. Il contribue à l'image de marque départementale et régionale, ainsi qu'à son attrait touristique.

Aussi, il a été inscrit le 4 août 1971 au titre de la loi du 2 mai 1930 et est actuellement en cours de classement.

Afin de préserver et de mettre en valeur ses richesses paysagères et patrimoniales remarquables, la Communauté de Communes des Coteaux de la Haute Saône, appuyée par la DIREN de Franche Comté, souhaite doter ce vignoble d'un Plan de Gestion.

Après avoir fait le point sur les éléments structurants du paysage, sur les richesses et les problèmes, les usages, les pressions d'évolution et les enjeux, le Plan de Gestion déterminera les conditions de préservation et d'évolution du site.

Il précisera notamment :

- un état paysager de référence et les grands principes de gestion, en vue de préserver les richesses patrimoniales et paysagères du site ;
- des recommandations détaillées pour les interventions et travaux les plus courants, afin de faciliter l'élaboration des projets et l'instruction des procédures administratives diverses ;
- ce qui relève de la gestion courante du fond rural, qui ne nuit pas aux valeurs fondamentales, et ce qui relève du régime des autorisations ;
- les travaux de restauration et d'entretien des richesses patrimoniales et paysagères, les dispositifs et financements nécessaires, dans le cadre d'un programme global d'actions.

Le diagnostic et les recommandations de gestion seront élaborés dans le cadre d'une étroite concertation avec les partenaires locaux, les collectivités locales, les administrations et les catégories socio-professionnelles fortement impliquées dans la gestion des espaces (viticulteurs, prestataires touristiques, associations, ...). Il s'agit en effet de bien comprendre leur perception des paysages, leurs pratiques et leurs projets, mais aussi de les sensibiliser aux enjeux que représentent des paysages de qualité et de les associer à la conception d'une gestion respectueuse des richesses locales.

L'étude porte essentiellement sur le périmètre proposé au classement. Les espaces d'approche et les espaces situés dans les principaux champs de vision ont également été étudiés.

**DÉMARCHE D'ÉTUDES**

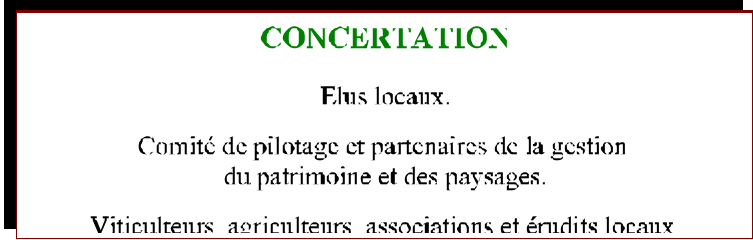
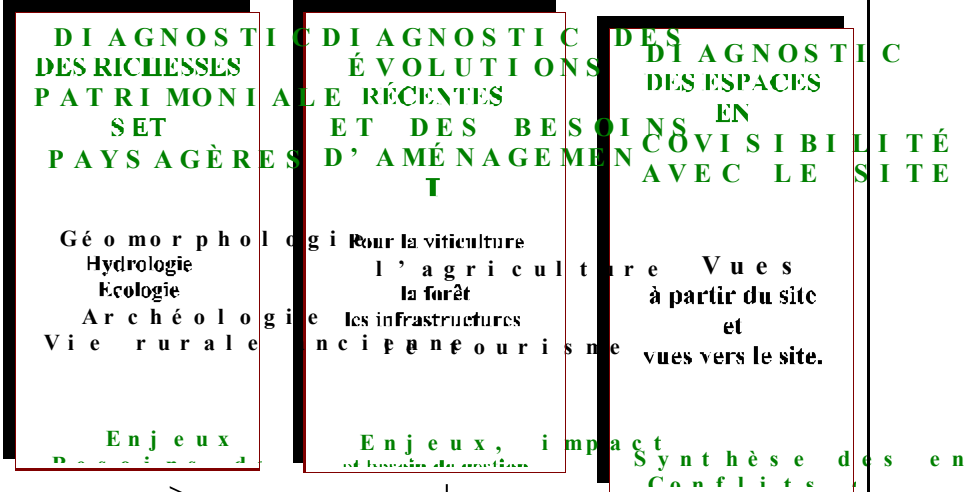
**OBJECTIFS :**

**VALORISER LES RICHESSES PATRIMONIALES ET PAYSAGERES**

⇒ **METTRE EN VALEUR LA MEMOIRE DU TERRITOIRE**

⇒ **ENRICHIR LES ACTIVITES DE DECOUVERTE**

⇒ **RENFORCER L'IMAGE DE MARQUE DU VIGNOBLE**



- 1 -  
LES RICHESSES PATRIMONIALES ET PAYSAGÈRES :  
ATOUTS, PROBLÈMES ET BESOINS DE GESTION



**1° La géomorphologie est caractéristique du rebord du premier plateau du Jura**

**Le site du Château-Chalon est un pays pur et d'altitude élevée et complexe de reculées**

Il s'étend sur le rebord occidental du premier plateau du Jura. Ses paysages pentus, taillés dans les marnes du Lias, s'offrent largement à la vue depuis la vallée de la Seille qui coule à son pied. Le plateau est recouvert de calcaires du Bajocien. En limite du site, il atteint les altitudes de 480 m à la Croix de et 470 m sur les hauteurs de Nevy. Il domine la vallée de la Seille sur un dénivelé de 200 mètres environ.

Au niveau de Nevy-sur-Seille et de l'éperon rocheux de spectaculaires, creusées par la Seille et ses affluents, et délimitées par des pentes abruptes et des falaises vertigineuses : la reculée de Ladoye-sur-Seille et la reculée de Baume-les-Messieurs. Les perspectives depuis les coteaux du Château-Chalon sur Seille, ainsi que vers le faisceau lédonien qui l'encadre, le site offre à la vue la structure géomorphologique du secteur.

**Deux éperons rocheux, des reculées embryonnaires et des t**

L'éperon rocheux du village de Château-Chalon (460 m), a village perché. Il offre une vue plongeante vers le second éperon rocheux, le Gaillardon à Menétrui (ancienne place forte aujourd'hui en ruine), d'une altitude de 367 m, qui lui fait face. Le site du Château-Chalon comporte trois stades précoces de la formation de la Seille. Elle est séparée par un petit ravin, dont les eaux alimentaient deux moulins. Il s'agit d'une reculée embryonnaire dans la mesure où elle offre un profil transversal moins creusé et un profil en long plus pentu et plus court que les reculées de Ladoye. L'éperon rocheux, mis à profit par une voie de passage défilé, est causé par l'érosion de la Seille et de ses affluents Pierre et Saugot. Ces deux ensembles aboutissent à quelques falaises de moyenne ampleur, mais qui méritent d'être bien mises en valeur pour la bonne compréhension du site.

Deux vallons échanerent la partie Nord du site : le vallon Lya qui délimite l'éperon du Gaillardon, et le vallon en amont du hameau de Blandans. L'érosion a été insuffisante dans ces secteurs pour donner lieu à des abrupts rocheux. Il s'agit de stades très précoces de la formation des reculées.

Le site du Château-Chalon : c'est un plateau de moyenne terrasse de la Seille, formée d'alluvions anciennes. Au niveau du village de Menétrui, il correspond à un affaissement des calcaires du Bajocien à la faveur d'une faille. Le même phénomène a donné naissance à une petite terrasse sous la falaise de Château-Chalon (lieu dit Petite Côte). Par ailleurs, une fontaine Chambron, donnant lieu à des terrains relativement

**Le substrat des parties sommitales est composé de calcaires, de calcaires sableux ou argileux, de marnes et d'oolithes ferrugineuses du Bajocien inférieur. Les falaises situées dans ces couches géologiques sont de teinte blanchâtre et bloutée sur les parties sommitales du front de côte. Les falaises situées dans les couches de marnes bleues, avec bancs de calcaire sableux ou argileux (dit « schistes carton »), puis des marnes et argiles, sont de teinte ocre et se délitent en dalles, soit avec des plaquettes de pierre blanche devenue grise par l'altération de la roche.**

Le substrat rocheux se perçoit également dans les moellons des bandes de calcaire ocre qui se délitent en dalles, soit avec des plaquettes de pierre blanche devenue grise par l'altération de la roche.

Par ailleurs, les « schistes carton », ainsi que l'alternance des marnes, calcaires et argiles, favorisent la résurgence des nappes aquifères et l'insubilité de certains terrains (ex : vers les lieux dits Vignes du Pommier ou les Mortiers).

à la chute de pierres depuis les falaises et

**ATOUS ET ENJEUX**

Le site du Château-Chalon est homogénéité des paysages, résultat du premier plateau jurassien, et par une diversité des perspectives résultant des différentes formes de sa morphologie : éperons rocheux, petites reculées et vallons, et la pierre blanche ou ocre révèle les différents substrats rocheux et annoncent les paysages des reculées limitrophes.

La géomorphologie des coteaux se découvre aisément à partir des multiples points de vue. Elle est une source de perspectives très attrayantes. Elle peut enrichir les activités de découvertes concernant la morphogénèse du secteur, éclairer l'implantation humaine et le travail de la vigne au cours des âges. Aussi, il est important qu'elle reste aisément lisible dans le paysage.

**BESOINS DE GESTION**

Des besoins de gestion peuvent apparaître à quatre niveaux :

- pour la mise en valeur des replats des terrasses et de leurs talus par l'activité viticole ou par la gestion des délaissés, entretien des fonds de combes humides avec végétation adaptée ; coupe ponctuelle de boisements au pied des falaises afin de mettre en évidence leur ampleur ; ... ;
- pour l'entretien des belvédères et coupe ponctuelle de friches (sur l'éperon du Gaillardon, dans la combe de Blandans, depuis le GR590 qui fait face au site sous la roche Cotar, ...);
- pour harmoniser les coloris souterrains et des aménagements routiers ou autre avec les coloris des sols et roches proches (ocres ou grisâtres selon les substrats) ;
- pour éviter les dangers liés aux glissements de terrains dans les secteurs instables.



Éperon rocheux du village de Château-Chalon

### RICHESSES DU PATRIMOINE ET DES PAYSAGES LIÉES AUX GRANDES STRUCTURES GÉOMORPHOLOGIQUES

La reculée de la Fontaine Chambon, au profil évasé et délimité par quelques abrupts rocheux, constitue une voie de passage aisée entre la vallée de la Seille et le premier plateau jurassien.

Son entrée est encadrée par deux éperons rocheux :  
l'éperon du village de Château-Chalon  
et l'éperon du Gaillardon à Menétru  
Ils offrent de remarquables promontoires de vision  
vers les coteaux et vers la vallée de la Seille.

Éperon rocheux du Gaillardon à Menétru et vallée de Blandans en arrière-plan



Reculée du ruisseau de la Fontaine Chambon



Ancienne terrasse alluviale de la Seille à Nevy



Des petites reculées et vallons, aux ambiances diversifiées, délimitent les éperons rocheux. La partie sud du périmètre proposé au classement repose sur une vaste terrasse alluviale ancienne de la Seille.

Reculée embryonnaire du Puy St-Pierre et Vallée du Saucy au nord du Gaillardon



### BESOINS DE GESTION

Maintenir la lisibilité du relief par une gestion viticole, agricole et forestière adaptée.

Entretenir les belvédères, points de vue et perspectives majeures.



Falaises de Naives blanc-gris



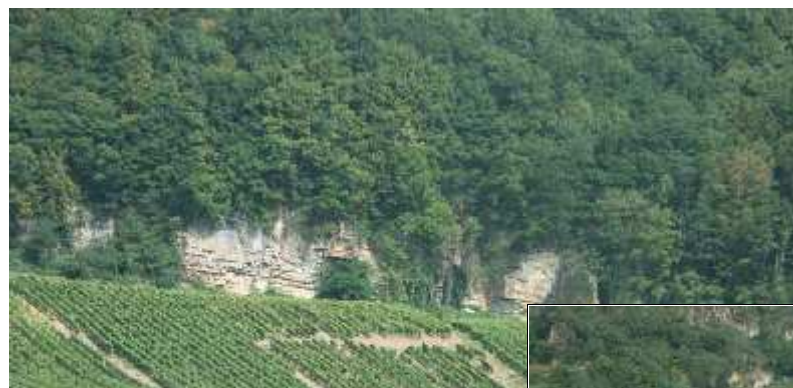
Falaises Tuquière

### RICHESSES DU PATRIMOINE ET DES PAYSAGES LIÉS À LA GÉOMORPHOLOGIE

Le substrat rocheux est bien perceptible dans le site du Château-Chalon, falaises et le sol à nu sous les vignes. Ses coloris varient entre le blanc-grisâtre, bleuté, le blanc et l'ocre.



Vallée de Lya à Menétru : sols ocres



A droite : falaise du Gaillardon traversée par la végétation



### BESOINS DE GESTION

Harmoniser les coloris des aménagements avec la roche du substrat (blanc-ocre ou brunâtre).

Protéger les lieux les plus fréquentés de la chute des pierres et des glissements de terrain.



Succession des couches géologiques, des plus récentes situées sur les parties sommitales aux plus anciennes situées aux altitudes inférieures :

QUATERNAIRE

- Fy-z Alluvions de la basse plaine de la Seille et de la Vallière
- Fz Alluvions de la basse terrasse de la Seille (terrasse de Domblans)
- Fy1 Alluvions de la moyenne terrasse de la Seille

SECONDAIRE

- J2 Bathonien (Calcaires oolitiques ou graveleux, Calcaires argileux à oncolites, calcaires fins)
- J1c Bajocien supérieur (Oolite inférieure de Syam : calcaires oolitiques et bioclastiques)
- J1c-d Bajocien supérieur indifférencié
- J1b - Bajocien supérieur et moyen (marnes et calcaires oolitiques, calcaires à polypiers, calcaires spathiques)
- J1a - Bajocien inférieur (banc noduleux de Ladoye, calcaires à silex)
- J1a-b - Bajocien inférieur et moyen indifférencié

- J0 Bajocien inférieur  
Marnes et calcaires argileux : lits de marnes noires, calcaires à silex ou calcaires sableux avec hanes roux à litage oblique (souvent apparents dans les falaises inférieures), calcaires oolitiques et cristallin, calcaire blet foncé à oolites ferrugineuses, oolite ferrugineuse et marnes ferrugineuses

- h-s Toarcien (« schistes carbor » ensemble de marnes bleues, avec bandes de calcaire sableux ou argileux pouvant contenir des crinoïdes le long de la faille)

Domérien (marnes, calcaires argilo-gréseux)

- h-5 Lotharingien - Carixien (alternances calcaires - marnes)
- h-4-3 Hettangien - Sinémurien (calcaires gréseux, calcaires bleus à gryphées)
- k3 - k2 - k1 Lias inférieur indifférencié

- k0 - Rhétien (alternance de grès, argiles noires et calcaires dolomitiques)
- j2 - Keuper supérieur (marnes, dolomites, anhydrite)
- j1 - j0 Keuper supérieur et Rhétien indifférencié

- j0 Keuper moyen  
Marnes et « grès à roseaux »

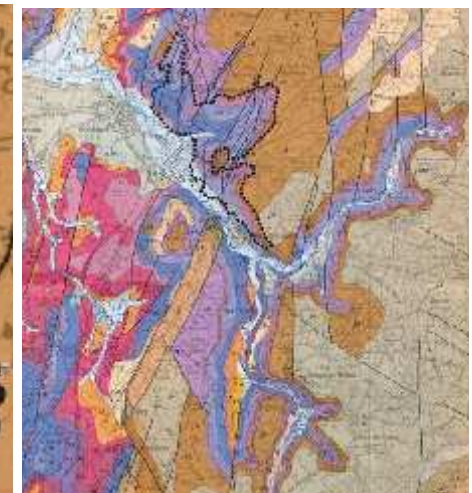
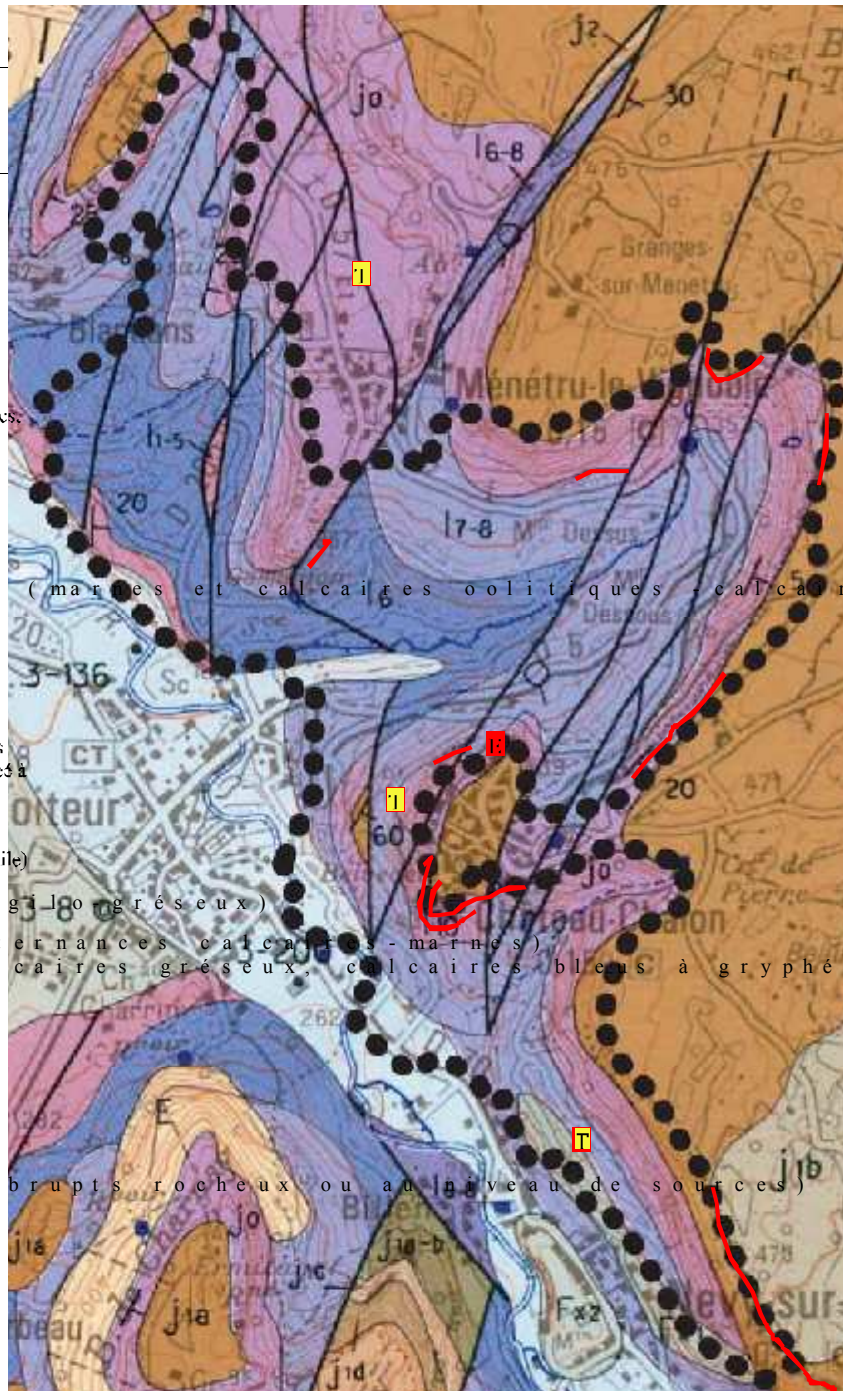
- F1 Failles (le long de certains abrupts rocheux ou au niveau de sources)

— ébouls

F Falaises les plus visibles

— Replats de mi-pente

I



2° Le réseau floydre o gres plix q is e s t r u c t u r a n t

La Seille, un axe structurant du secteur, visible depuis le coteau et crée un trait d'union entre les différents villages. Inversement, l'éperon rocheux et le village perché de Château-Chalon sont perçus depuis certains boisements rivulaires. La qualité des vues résultant de cette covisibilité nécessite une gestion adaptée de la ripisylve du cours d'eau et de ses abords. En effet, l'enrichissement des abords les plus humides, par cessation de leur entretien agricole, nuit à la lisibilité du tracé du cours d'eau. La covisibilité de l'eau et des falaises rocheuses constitue un attrait important du paysage. De telles vues sont possibles, par exemple, depuis la place de pique nique en entrée de Nevy/Seille. Il est souhaitable de les entretenir.

Le ruisseau de la Fontaine Chambon est le principal des moulins.

Il prend naissance au pied de la falaise de la Tuquière sous forme de petite cascade. Son écoulement est permanent, les multiples sources de la reculée s'y déversent. Sa force hydraulique alimentait deux moulins, déjà mentionnés sur les cartes du 18<sup>ème</sup> siècle (« Moulin Dessous » aussi appelé moulin Passavent et « moulin Chambon », devenu par la suite « Moulin Dessus »). A cette époque, l'énergie hydraulique des cours d'eau du secteur était abondamment utilisée pour de multiples moulins : 5 dans la reculée de L...

Actuellement, seul le Moulin Dessous subsiste, reconverti en habitation. Le Moulin Dessus a été détruit. Le cours de la Fontaine Chambon a été canalisé en travers de la reculée. Cet enrochement est toujours présent.

Actuellement, seul le Moulin Dessous subsiste, reconverti en habitation. Le Moulin Dessus a été détruit. Le cours de la Fontaine Chambon a été canalisé en travers de la reculée. Cet enrochement est toujours présent.

Les ruisseaux à destination de la commune de Chambon sont, soit des chemins d'exploitation.

Les cartes de géologie et les cartes de l'IGN anciennes et actuelles mentionnent trois principaux ruisseaux à écoulement temporaire : dans la reculée du Puy St-Pierre et amont de Blandans. Mais les résurgences d'eau sont multiples entre les couches de marnes et de calcaire argileux ou sableux du coté ou au l'aval de l'axe de la Seille. Certaines d'entre elles sont canalisées à ciel ouvert par les chemins d'exploitation en béton, construits avec pente et contre-pente à cet usage. D'autres sont mises en valeur, telle que la source des vieux, qui a donné lieu à un aménagement de pierre sèche particulier, réalisé par l'ASGATF, il s'agit d'un itinéraire de la Commune de Chambon de la Haute Seille s, de

Le cas de la source de la commune de Chambon est particulièrement intéressant, l'instabilité des terrains en cause.

Lorsque le sol est gorgé d'eau, les couches de marnes, calcaire argileux ou sableux glissent les unes sur les autres, provoquant des glissements ponctuels de terrain (à l'exception des Monts ou des Nivons désignations des lieux humides selon ToponymE3). Dans ces secteurs, souvent marqués par une forte pente, les viticulteurs plantent les vignes selon des lignes parallèles à la pente et non perpendiculaires. Des essais ont été tentés pour maintenir les terrains par des plants d'osier (appelé localement avchenier), abondamment utilisé en haies dans le site du Château-Chalon. Le saule absorbe beaucoup d'eau et ses racines peuvent fixer la terre. Une petite frêche est fréquemment maintenue à ces endroits.

Par ailleurs, les marnes gonflent lorsqu'elles absorbent l'eau et se rétractent lorsqu'elles sont sèches. Les murets de soutènement en pierre sèche s'adaptent à ses modifications de la microtopographie, alors qu'un mur en béton, plus rigide, aurait tendance à se fendre.

**ATOUTS ET ENJEUX**

L'eau est un attrait important pour un territoire. Les cours d'eau sont à l'origine du façonnage de bien des formations géologiques et leur visibilité est nécessaire à la compréhension des paysages. Dans le site du Château-Chalon, l'eau est rare au niveau des ponts (majestueux ponts de pierre ou modestes passerelles sur un cours d'eau) et au niveau des sources (aménagement de la source des vieux, cascade de la fontaine Chambon). Elle se repère plus généralement par la végétation qui l'accompagne. D'anciens moulins plus ou moins conservés témoignent d'une ruralité ancienne.

**BESOINS DE GESTION**

Des besoins de gestion peuvent apparaître à quatre niveaux :

- pour préserver la visibilité des ripisylves, des abords des ponts et passerelles, des sources et cascade, des vignes à proximité des lieux d'écoulement ;
- pour préserver la visibilité des saules, ...);
- pour rappeler l'histoire de présence des deux moulins et des ouvrages hydrauliques qui les accompagnaient ;
- pour maîtriser le ruissellement des pratiques culturales ou des aménagements adaptés (chemins d'exploitation servant également de canalisation des flux à ciel ouvert, terrasses avec murets de soutènement en pierre sèche pour ralentir et fractionner les flux, plantation d'osier, ...).

Un bon équilibre est à trouver entre le maintien de la ripisylve qui révèle la présence de l'eau, et la coupe de boisements qui permet la visibilité de l'eau et des falaises du site.



Vue vers l'éperon de Château-Chalon depuis la Seille



Enrichissement des berges de la Seille



Extension urbaine arrêtée par la zone inondable de la Seille



Vallon du lieu dit Lya

Château-Chalon

### RICHESSES DU PATRIMOINE ET DES PAYSAGES LIÉS À L'EAU

Visibilité des cours d'eau, des sources et cascade.  
Végétation d'accompagnement des cours d'eau (ripisylve, prés humides, saules, avencher, ..).  
Anciens moulins et ouvrages hydrauliques.  
Ponts de pierre et passerelles.



Vallée de la Fontaine Chambon

Un cordon forestier, un linéaire de prés avec saules, ... révèlent la présence de l'eau.

Deux moulins existaient dans le site : le Moulin Dessous ou Passavent recouvert en habitation, et le Moulin Dessus (moulin Chambon) démoli.



Emplacement de l'ancien Moulin Dessus



Moulin Dessus

La trace de l'utilisation de la forme motrice de l'eau se lit encore dans l'empierrement des berges de Chambon.

Fontaine Chambon empierrée au niveau du Moulin Dessus



Zone humide enrichie au Puy St-Pierre (photo du début du 20<sup>ème</sup> siècle extraite du dossier de classement du site)



Sanger

Les milieux humides avec écoulement intermittents et leur végétation spécifique (prés, saules, aulnes, osier, ...) tendent à disparaître, par extension du vignoble ou par canalisations de l'écoulement par un chemin d'exploitation.



Plantations adaptées aux terrains très pentus et instables : rangs de vignes plantés parallèlement à la pente et non perpendiculairement, et donc travail manuel et non mécanisé, maintien d'une haie vive, parfois d'avencher (osier local).

### BESOINS DE GESTION

**Coupe ponctuelle d'arbres gênant la vue vers l'eau.**

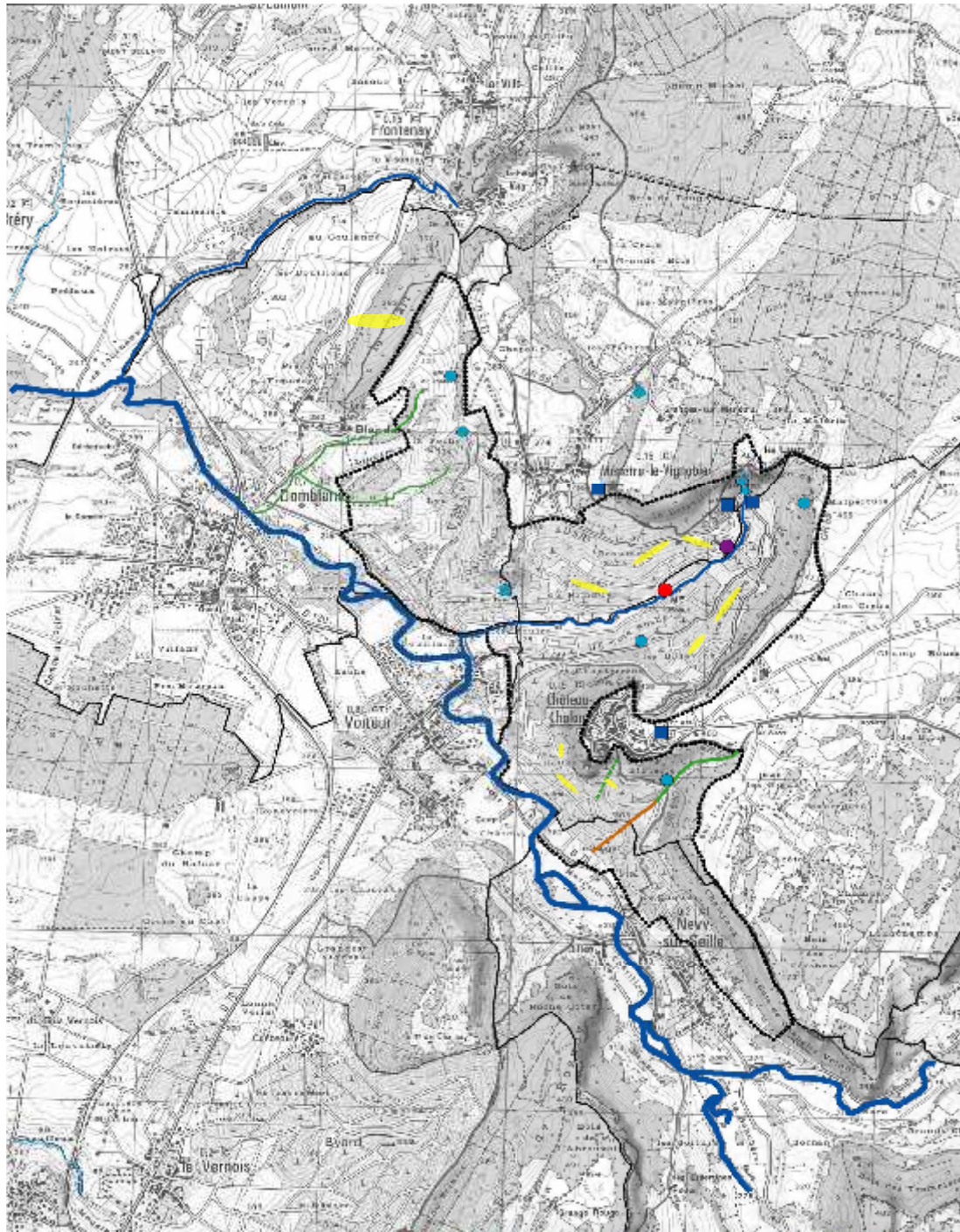
**Maintien d'une végétation adaptée aux milieux humides le long d'un écoulement (prés, saules ou avencher, aulnes, ...).**











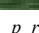

**Maintien ponctuel de friches, plantation d'avencher, construction de murets de pierre sèche pour améliorer la stabilité d'un terrain.**

**Éventuellement, remise en valeur des deux moulins, des ouvrages hydrauliques ou des passerelles de traversée des ruisseaux.**



Disparition de la zone humide au profit de la vigne



-  Cours d'eau et ripisylve de la Saône
-  Ruisseau de la Fontaine Chambon et ses rivières
-  Sources mentionnées sur les cartes IGIN actuelles et anciennes
-  Petite cascade
-  Château d'eau
-  Ruisseau temporaire, bordé de prés, ripisylve et bois
-  Ruisseau temporaire dont les arcs et rivières ont des arcs au profit de la vigne
-  Ruisseau temporaire canalisé dans un abri de béton
-  Ancien moulin recouvert en habitation (« Moulin Dessous »)
-  Ancien moulin démolé (« Moulin Dessus »)
-  Zones de glissements de terrains, correspondant à des résurgences de sources (glissement des conches de rivières et de canaux agricoles les arcs sur les autres lorsqu'elles sont gorgées d'eau)
- 

**3° La végétation révèle le substrat**

**Des espaces de grand intérêt écologique sont situés**  
Une zone Natura 2000 d'une surface de 1420 ha constitue le caractère très encaissé des vallées, leurs multiples falaises et ébriés sous roches, les sources pétri-fiantes avec formation de lufs et les fonds humides, sont en effet propices à une flore et à une faune d'intérêt européen (pelouses rases, groupements saxicoles, tiliacées - rabougris et tortillards, hêtraie à aspérule, ... mais aussi faucon pèlerin, hirondelle des rochers, diverses espèces de chauves-souris, ...). Une ZNIEFF de type II recense de type I soulignent l'intérêt des secteurs de falaises de la Roche Cotar et du Bois de Chapelle Volant pour le faucon pèlerin.

Face à ces richesses exceptionnelles, les richesses secondaires et n'ont pas été identifiées dans les inventaires écologiques, bien que les milieux naturels très typés s'accompagnent d'une végétation intéressante.

**Un climat semi-continentale, avec un bel ensoleillement**  
Les conditions de température et de pluviométrie géomorphologiques, en l'occurrence la bordure occidentale du premier plateau jurassien. Le moyenn des températures annuelles varie entre 9 et 10 degrés. La pluviométrie est de 525 à 869 mm. Les vents dominants proviennent du sud-est et du de la reculée de Baume-les-Messieurs. Les coteaux ensoleillement et sont concernés par l'AOC Château

**Les pentes abruptes des coteaux orientés au sud pubescents (étage collinéen moyen, série latéméditerranéenne)**  
Celle-ci affecte particulièrement les parties (éboulis pierreux, colluvions très caillouteuses, ...).

La végétation qui se développe principalement dans ces milieux comporte les espèces suivantes : Le Chêne pubescent est souvent hybridé avec Quercus petraea. Il s'associe à Sorbus aria, Sorbus torminalis, Acer opalus. Ces forêts comportent une strate arborescente de grande diversité, avec le Buis, l'Amélanchier ovale, Cornus amomum, Berberis vulgaris, Tiliacées, ... La strate herbacée est assez pauvre avec Sesuvium portulacastrum, Carex flacca, Melilotus melissophyllum, ... La flore comporte une majorité d'espèces à affinités méditerranéennes de la France du CNRS). La chênaie pubescente a été exploitée comme source de bois de feu. Le très faible intérêt économique des divers stades de la série, leur grande richesse qu'ils engendrent en font des éléments d'intérêt régional. Les sols occupés par la chênaie pubescente sont propices à la vigne.

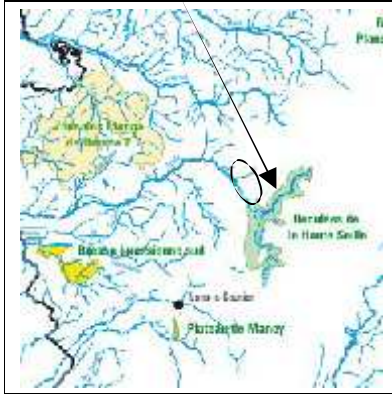
**Les fonds de vallées humides en continuité avec les calcaires épaisses à forte rétention en eau, soit (médiocène sur ophiolites)**  
Le Chêne pédonculé peut s'associer au Frêne, avec Prunus avium, Charme et de Noisetier la strate arborescente, très diversifiée et couvrante, comporte, par exemple, Viburnum lantana, Lonicera xylosteum, Buxus sempervirens, Ribes uva-crispa, Sambucus nigra, ... La strate herbacée héberge des espèces appartenant de sols riches en chaux : Anémone ranunculodes, Galium aparine, Alium ursinum, Ranunculus ficaria, ... Ces stations sont propices au développement du Frêne et de l'Érable sycomore. (extrait de

**Les replats et pentes bien exposées, aux sols bruns colluvions caillouteuses sont occupés par la série S'**  
S'y joignent le Charme avec Fagus sylvatica, Acer

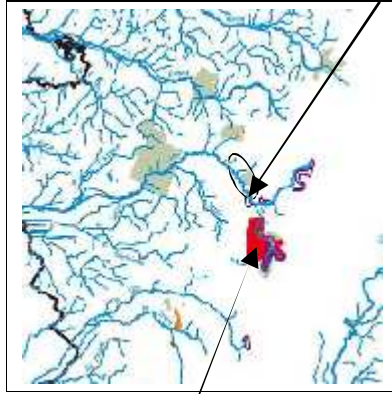
**Les pentes en orientation froide sont propices aux calcaires.**

**ATOUS ET ENJEUX**  
La végétation spontanée s'adapte étroitement aux conditions de sol et de climat. Aussi, elle est un excellent indicateur des milieux, susceptible d'enrichir des activités de découverte et des parcours d'interprétation. Par la diversité de ses sols Chalon offre une variété de biotopes qui mérite d'être conservée et mise en valeur.  
**BESOINS DE GESTION**  
Préserver la végétation adaptée aux diverses situations de pente, de sol et d'humidité.  
Lors des aménagements et plantation, recourir aux essences locales.

NATURA 2000



APB ET ZNIEFF

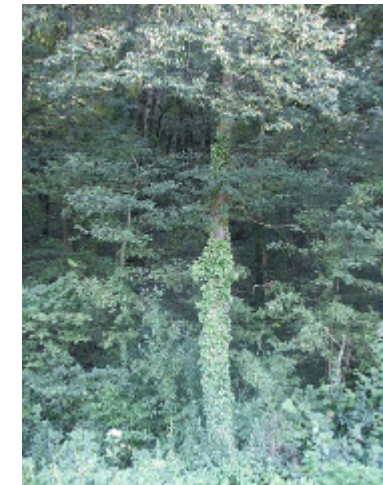


**RICHESSES DU PATRIMOINE ET DES PAYSAGES LIÉES À LA VÉGÉTATION**

La végétation s'adapte aux conditions de sols et de climat, elle révèle la structure géomorphologique d'un lieu.

**BESOIN DE GESTION**

Mettre en valeur la végétation propre à chaque biotope et y avoir recours lors de travaux d'aménagement.



Frênaie et stratiocotyle arbustive dense le long de la source de la Fontaine Chablon



Végétation d'éboulis sur l'éperon de Château-Chalon



Envahissement d'acacias et de noisetiers dans les espaces non exploités par la vigne



Forêt dense de hêtres et de chênes sur pentes à proximité de la décharge

**SITE CLASSÉ DE LA RÉGION FRANCHE-COMTE**

APB = Arrêté de Protection des Biotopes  
ZNIEFF = Zone Naturelle Faunistique  
Extrait du site internet de la Région Franche-Comte



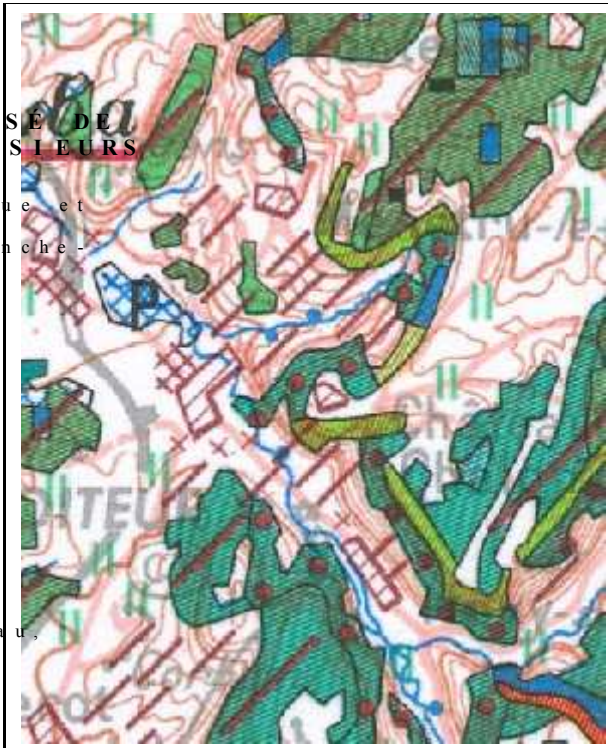
Sauies vers La Source d'I Rosaire dans le vallon de Blandans



La végétation souligne la topographie et le long du cours d'eau, la frênaie-érablaie et le cortège de plantes méditerranéennes sur les versants en exposition chaude, groupements saxicoles sur les falaises.



Végétation saxicole rabougrie dans les fissures et sur les corniches des parois rocheuses



Extrait de la carte de la végétation de la France établie par le CNRS

- Chênaie pubescente en exposition chaude sur sols caillouteux
- Chênaie pédonculée avec Frêne en milieu humide
- Chênaie sessile, charme, tilleul en exposition ensoleillée sur sol brun peu profond
- Hêtraie en exposition froide

4° Les richesses archéologiques témoignent

Source: Carte archéologique de la Gaule, ToponymE3, Carte archéologique de la

Situé à proximité d'importantes voies de circulation de vestiges archéologiques

Deux voies antiques traversent ou longent le site. Le chemin des saïnes, appelé localement Grande Charrières ou la Vie Poire, reliait Lyon - Besançon - Strasbourg au niveau du Gué Farou. Cet itinéraire s'est déployé sur le plateau. Une seconde voie antique reliait Poligny - Voiteur par la reculée de la Fontaine Chambon.

Le site du Château-Chalon comportait deux habitations à la Fontaine Chambon, ainsi qu'une ancienne place forte

L'éperon rocheux de Château-Chalon, est occupé et en cours de réhabilitation. Il comporte de multiples vestiges du Néolithique, du Hallstatt moyen et final (nombreux tessons de jattes et d'urnes dans les jardins), de la Tène, et d'un bâtiment médiéval édifié au 9<sup>ème</sup> siècle est doublé d'une levée de terre qui faisait de Château-Chalon un éperon barré typique, au plateau, à la Combe d'Ain et au lac de Chalain. L'environnement révèle que cette place forte était accompagnée de systèmes défensifs plus à l'est sur le plateau (ex : Champ Châtre, issu de castra, camp romain, lieu dit comportant de multiples et imposants murgers). La première mention certaine de l'existence d'une « abbatiola » à Château-Chalon date de la fondation de l'abbaye au patronne Norbert et à sa femme Eusebia entre 662 et 673.

La citadelle de Château-Chalon domine les paysages et les habitations des falaises nécessite un incessant travail de défrichage, afin de conserver (et de reconquérir) l'ensemble des attraits du lieu.

À 100 mètres sous l'éperon de Château-Chalon, mais à l'ouest de la Seille, sur le versant opposé de la reculée (ou de la Combe de Galarдон). Il comporte les vestiges d'un rempart large, dégagés récemment de leur friche, ainsi que des restes de tuileaux, de murs, de tessons de céramiques, et deux monnaies gauloises en or. Les objets de valeur (Or, pierre ollaire des Alpes, ...) témoignent en faveur d'un lieu de résidence d'une élite économique, politique ou religieuse. L'occupation de l'enceinte s'est poursuivie jusqu'à l'époque mérovingienne. L'occupation de l'enceinte s'est poursuivie jusqu'à l'époque mérovingienne. Un grand nombre de squelettes humains, accompagnés d'armures, ainsi qu'un cimetière mérovingien, ont été découverts au pied du Gaillardon au 19<sup>ème</sup> siècle. La mise en valeur du lieu nécessite encore des fouilles complémentaires, quelques travaux de défrichage des falaises qui le délimite au sud-est et l'entretenaient. On a découvert au nord du site du Château-Chalon, au nord du site du Château-Chalon, au nord du site du Château-Chalon, des tuiles romaines ont été repérées sur le site.

Quelques vestiges épars ont été observés dans le plateau

Au lieu dit les Meules, des tuiles et céramiques alluviales qui surplombe le ruisseau de la Fontaine Chambon, dont ont été observés des vestiges.

Un pôle protohistorique, gallo-romain et mérovingien

De très nombreux vestiges gallo-romains (tuileaux, dit Villan, station routière, mosaïques, ...) et, plus rarement, des vestiges de l'âge du Bronze (grotte du Trou Souleux avec urne, jatte, gobelets, épingle, fibule, ...) protohistoriques (enclos funéraires) et mérovingiens (nécropoles), ont été observés à Dombians, Voiteur et Nevy.

**ATOUTS ET ENJEUX**

Les vestiges archéologiques portent une part importante de la mémoire d'un territoire. Ils sont un complément indispensable aux archives écrites et iconographiques. Il est souhaitable de les préserver et de les mettre en valeur, pour conserver la mémoire de ce terroir remarquable, et pour agrémenter des activités de découverte à l'attention des habitants et des visiteurs.

**BESOINS DE GESTION**

Certains vestiges, notamment les anciennes places fortifiées de hauteur de Menétru, font l'objet de travaux de mise en valeur : fouilles archéologiques, débroussaillage sur les terrasses de Château-Chalon, consolidation des murs, ... Il est souhaitable de poursuivre ces travaux (ex : dégagement des abrupts rocheux ; pour la mise en valeur de la mise en valeur de ...).

On peut noter la disparition des arculus de Vole Roche, cités au 19<sup>ème</sup> siècle. De nombreux murets, murs larges avec parement, et murgers existent encore dans le site du Château-Chalon. Il est souhaitable de les mettre en valeur, certains d'entre eux pouvant se révéler être des sources d'information intéressantes pour éclairer l'histoire du site.

Certains fouilles archéologiques pourraient être conçues comme une animation susceptible de diversifier les attraits du secteur.