

# La construction de locaux en Bourgogne-Franche-Comté 2<sup>ème</sup> Trimestre 2021

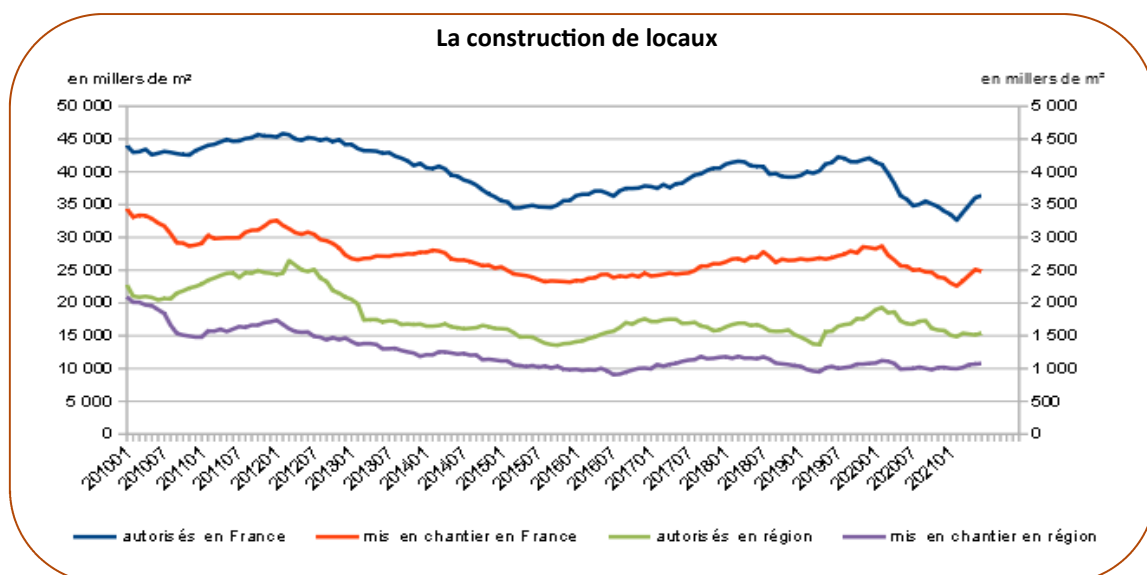
**Avvertissement :** les statistiques sur la construction de locaux sont établies en date d'enregistrement, contrairement aux statistiques sur la construction de logements, établies en date réelle. Compte tenu des délais entre la survenue d'un événement et son enregistrement, les évolutions observées peuvent concerner des projets mis en œuvre plusieurs mois auparavant.

## En ce qui concerne les autorisations :

Entre le début du 3<sup>ème</sup> trimestre 2020 et la fin du 2<sup>ème</sup> trimestre 2021, 1 543 000 m<sup>2</sup> de surface de plancher de locaux à usage non résidentiel ont été autorisés en Bourgogne-Franche-Comté, soit un recul de 8 % sur un an. Au niveau national, les surfaces autorisées progressent faiblement (+ 1 %).

Dans la région, les surfaces autorisées dans l'industrie et l'artisanat, l'immobilier de bureaux, ainsi que les locaux de services publics ou d'intérêt collectif progressent respectivement de 2, 6 et 20 %. Elles se replient de 8 % dans le secteur agricole ou forestier, de 15 % dans le commerce et de 32 % dans l'entreposage.

Au sein de la région, seuls deux départements échappent à la baisse : le Doubs (+ 20 %) et la Nièvre (+ 13 %). Concernant les autres départements, la baisse s'échelonne de 2 % en Saône-et-Loire à 49 % dans le Territoire de Belfort.



Source : SDES - Sit@del2 en date de prise en compte  
Données en cumul annuel

## En ce qui concerne les mises en chantier :

Du 3<sup>ème</sup> trimestre 2020 au 2<sup>ème</sup> trimestre 2021, 1 077 000 m<sup>2</sup> de surface de plancher de locaux à usage non résidentiel ont été mis en chantier en Bourgogne-Franche-Comté, en augmentation de 8 % sur un an. Elles baissent de 3 % au niveau national.

La progression des surfaces mises en chantier atteint 6 % dans l'immobilier de bureaux, les bâtiments industriels ou artisanaux, 14 % dans le commerce et plus de 50 % dans l'entreposage. Les reculs sont limités, tant pour les locaux de services publics (- 1 %) que dans le secteur agricole ou forestier (- 3 %).

À contre-courant de la tendance régionale, les surfaces mises en chantier baissent de 1 % dans le Jura et de 11 % en Saône-et-Loire. Dans les six autres départements, la hausse des surfaces commencées s'échelonne de 2 % dans l'Yonne à 33 % en Haute-Saône.

Surface de plancher des locaux par département (en date de prise en compte)

	autorisés			commencés		
	du 3T2020 au 2T2021	du 3T2019 au 2T2020	variation (1) en %	du 3T2020 au 2T2021	du 3T2019 au 2T2020	variation (1) en %
France ENTIERE	36 354	35 820	1,5	24 803	25 619	-3,2
BOURGOGNE-FRANCHE-COMTÉ	1 543	1 684	-8,4	1 077	997	8,0
CÔTE-D'OR	341	361	-5,5	248	211	17,8
DOUBS	396	329	20,4	269	234	14,8
JURA	166	250	-33,7	114	115	-1,3
NIÈVRE	64	57	13,0	44	38	16,7
HAUTE-SAÔNE	112	144	-22,5	95	72	32,6
SAÔNE-ET-LOIRE	285	292	-2,2	192	217	-11,4
YONNE	116	129	-10,4	80	79	1,8
TERRITOIRE DE BELFORT	62	122	-48,7	36	33	9,5

Source : SDES – Sit@del2 en date de prise en compte

Unité: millier de m<sup>2</sup>(1) (du 3<sup>ème</sup> trimestre 2020 au 2<sup>ème</sup> trimestre 2021) / (du 3<sup>ème</sup> trimestre 2019 au 2<sup>ème</sup> trimestre 2020)Surface de plancher des locaux (en date de prise en compte)**Bourgogne-Franche-Comté**

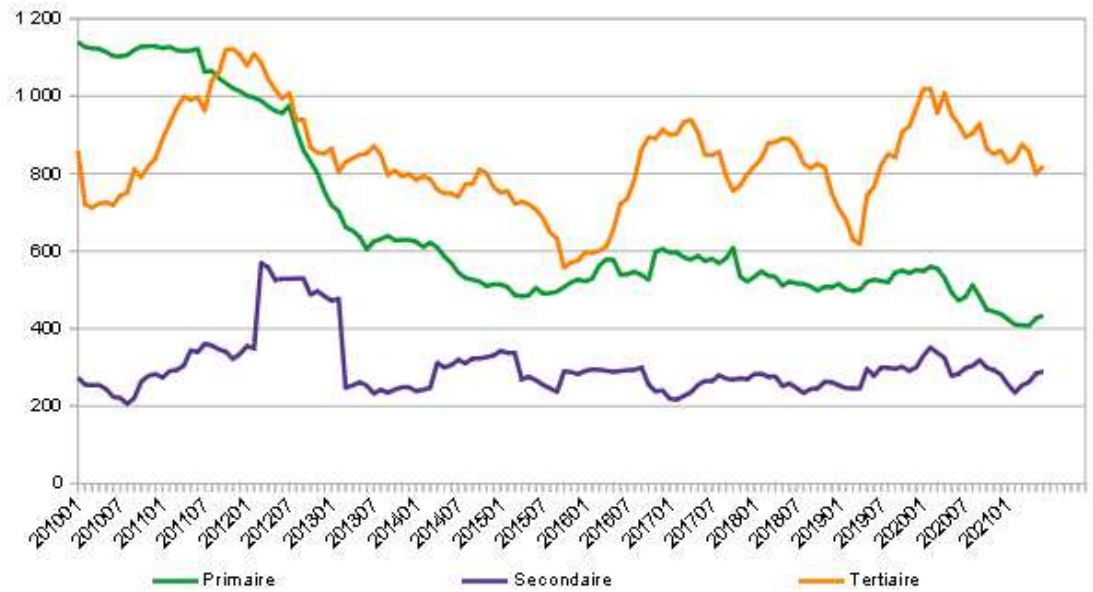
Destination des locaux (selon le type d'activité)	autorisés			commencés		
	du 3T2020 au 2T2021	du 3T2019 au 2T2020	variation (1) en %	du 3T2020 au 2T2021	du 3T2019 au 2T2020	variation (1) en %
Bureaux	143	136	5,8	93	87	6,4
Commerce et Hébergement hôtelier	200	235	-14,8	132	115	14,4
Industrie et Artisanat	289	283	1,9	199	187	6,2
Exploitation agricole ou forestière	434	472	-8,1	327	337	-3,1
Entrepôt	248	368	-32,4	170	112	52,2
Service public ou d'intérêt collectif	228	190	19,9	156	158	-1,2
<b>Surface totale des locaux</b>	<b>1 543</b>	<b>1 684</b>	<b>-8,4</b>	<b>1 077</b>	<b>997</b>	<b>8,0</b>

Source : SDES – Sit@del2 en date de prise en compte

Unité: millier de m<sup>2</sup>(1) (du 3<sup>ème</sup> trimestre 2020 au 2<sup>ème</sup> trimestre 2021) / (du 3<sup>ème</sup> trimestre 2019 au 2<sup>ème</sup> trimestre 2020)

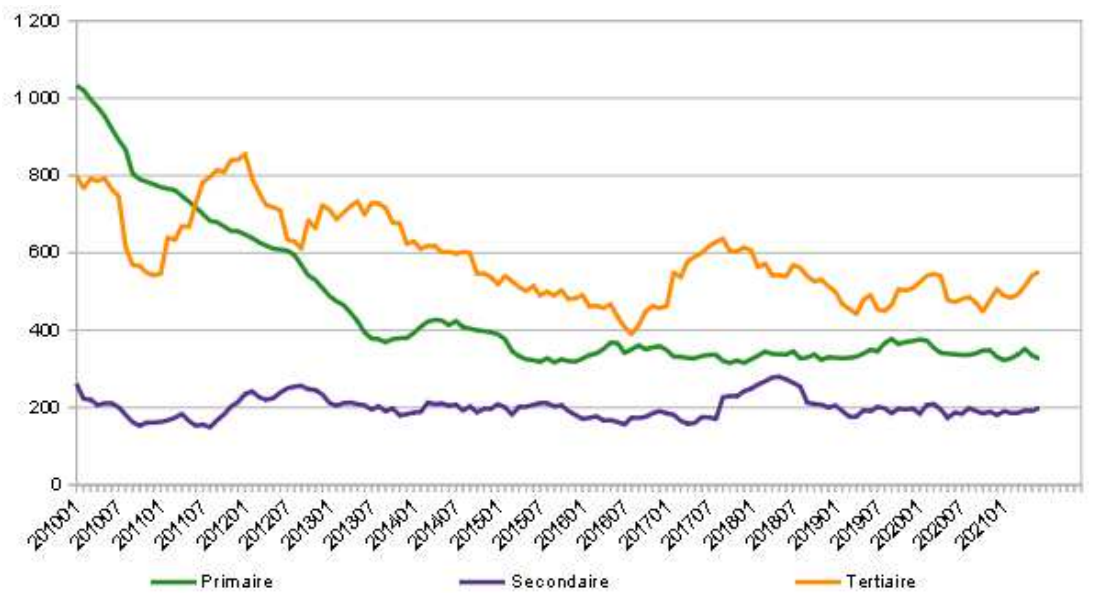
Evolution sur les 10 dernières années selon les secteurs économiques

Surfaces de plancher de locaux autorisées en milliers de m<sup>2</sup>  
en Bourgogne-Franche-Comté



Source : SDES - Sit@del2 en date de prise en compte

Surfaces de plancher de locaux commencées en milliers de m<sup>2</sup>  
en Bourgogne-Franche-Comté



Source : SDES - Sit@del2 en date de prise en compte

Construction - surface de plancher autorisée et commencée cumulée des locaux par destination  
(date de prise en compte)

## Côte-d'Or

Destination des locaux (selon le type d'activité)	autorisés			commencés		
	du 3T2020 au 2T2021	du 3T2019 au 2T2020	variation (1) en %	du 3T2020 au 2T2021	du 3T2019 au 2T2020	variation (1) en %
Bureaux	65 004	45 216	43,8	37 069	30 353	22,1
Commerce et Hébergement hôtelier	51 528	68 438	-24,7	36 728	33 731	8,9
Industrie et Artisanat	51 719	47 385	9,1	34 901	18 796	85,7
Exploitation agricole ou forestière	61 643	85 342	-27,8	57 146	63 532	-10,1
Entrepôt	74 576	61 104	22,0	57 497	28 949	98,6
Service public ou d'intérêt collectif	36 389	53 223	-31,6	24 639	35 214	-30,0
<b>Surface totale des locaux</b>	<b>340 859</b>	<b>360 708</b>	<b>-5,5</b>	<b>247 980</b>	<b>210 575</b>	<b>17,8</b>

## Doubs

Destination des locaux (selon le type d'activité)	autorisés			commencés		
	du 3T2020 au 2T2021	du 3T2019 au 2T2020	variation (1) en %	du 3T2020 au 2T2021	du 3T2019 au 2T2020	variation (1) en %
Bureaux	26 656	21 022	26,8	15 014	17 459	-14,0
Commerce et Hébergement hôtelier	53 610	65 687	-18,4	40 267	19 336	108,2
Industrie et Artisanat	81 798	46 406	76,3	38 109	50 217	-24,1
Exploitation agricole ou forestière	140 136	116 301	20,5	102 527	78 131	31,2
Entrepôt	22 728	39 519	-42,5	20 578	28 323	-27,3
Service public ou d'intérêt collectif	71 375	40 154	77,8	52 189	40 544	28,7
<b>Surface totale des locaux</b>	<b>396 303</b>	<b>329 089</b>	<b>20,4</b>	<b>268 684</b>	<b>234 010</b>	<b>14,8</b>

## Jura

Destination des locaux (selon le type d'activité)	autorisés			commencés		
	du 3T2020 au 2T2021	du 3T2019 au 2T2020	variation (1) en %	du 3T2020 au 2T2021	du 3T2019 au 2T2020	variation (1) en %
Bureaux	6 116	9 016	-32,2	5 001	5 660	-11,6
Commerce et Hébergement hôtelier	21 995	26 907	-18,3	15 634	9 288	68,3
Industrie et Artisanat	23 732	46 839	-49,3	31 894	24 657	29,4
Exploitation agricole ou forestière	60 922	62 912	-3,2	41 320	46 507	-11,2
Entrepôt	16 016	84 929	-81,1	10 440	13 969	-25,3
Service public ou d'intérêt collectif	37 178	19 866	87,1	9 315	15 033	-38,0
<b>Surface totale des locaux</b>	<b>165 959</b>	<b>250 469</b>	<b>-33,7</b>	<b>113 604</b>	<b>115 114</b>	<b>-1,3</b>

## Nièvre

Destination des locaux (selon le type d'activité)	autorisés			commencés		
	du 3T2020 au 2T2021	du 3T2019 au 2T2020	variation (1) en %	du 3T2020 au 2T2021	du 3T2019 au 2T2020	variation (1) en %
Bureaux	4 050	3 844	5,4	2 448	939	160,7
Commerce et Hébergement hôtelier	8 666	7 685	12,8	3 283	3 956	-17,0
Industrie et Artisanat	4 725	9 466	-50,1	14 206	7 918	79,4
Exploitation agricole ou forestière	19 958	21 617	-7,7	13 609	16 620	-18,1
Entrepôt	14 990	3 116	381,1	958	2 069	-53,7
Service public ou d'intérêt collectif	11 829	11 109	6,5	9 569	6 249	53,1
<b>Surface totale des locaux</b>	<b>64 218</b>	<b>56 837</b>	<b>13,0</b>	<b>44 073</b>	<b>37 751</b>	<b>16,7</b>

Source : SDES – Sit@del2 en date de prise en compte

Unité : millier de m<sup>2</sup>(1) (du 3<sup>ème</sup> trimestre 2020 au 2<sup>ème</sup> trimestre 2021) / (du 3<sup>ème</sup> trimestre 2019 au 2<sup>ème</sup> trimestre 2020)

**Construction - surface de plancher autorisée et commencée cumulée des locaux par destination**  
(date de prise en compte)**Haute-Saône**

Destination des locaux (selon le type d'activité)	autorisés			commencés		
	du 3T2020 au 2T2021	du 3T2019 au 2T2020	variation (1) en %	du 3T2020 au 2T2021	du 3T2019 au 2T2020	variation (1) en %
Bureaux	5 957	7 590	-21,5	3 634	3 482	4,4
Commerce et Hébergement hôtelier	6 856	8 711	-21,3	5 200	3 845	35,2
Industrie et Artisanat	24 185	41 734	-42,0	33 611	10 008	235,8
Exploitation agricole ou forestière	45 771	58 318	-21,5	35 335	40 036	-11,7
Entrepôt	13 778	14 185	-2,9	7 536	6 926	8,8
Service public ou d'intérêt collectif	15 417	13 849	11,3	9 563	7 273	31,5
<b>Surface totale des locaux</b>	<b>111 964</b>	<b>144 387</b>	<b>-22,5</b>	<b>94 879</b>	<b>71 570</b>	<b>32,6</b>

**Saône-et-Loire**

Destination des locaux (selon le type d'activité)	autorisés			commencés		
	du 3T2020 au 2T2021	du 3T2019 au 2T2020	variation (1) en %	du 3T2020 au 2T2021	du 3T2019 au 2T2020	variation (1) en %
Bureaux	22 227	18 728	18,7	17 462	12 364	41,2
Commerce et Hébergement hôtelier	25 432	38 116	-33,3	15 346	27 308	-43,8
Industrie et Artisanat	82 128	70 585	16,4	31 646	53 455	-40,8
Exploitation agricole ou forestière	72 808	86 067	-15,4	59 549	60 373	-1,4
Entrepôt	57 289	50 048	14,5	43 613	24 396	78,8
Service public ou d'intérêt collectif	25 429	28 150	-9,7	24 434	38 903	-37,2
<b>Surface totale des locaux</b>	<b>285 313</b>	<b>291 694</b>	<b>-2,2</b>	<b>192 050</b>	<b>216 799</b>	<b>-11,4</b>

**Yonne**

Destination des locaux (selon le type d'activité)	autorisés			commencés		
	du 3T2020 au 2T2021	du 3T2019 au 2T2020	variation (1) en %	du 3T2020 au 2T2021	du 3T2019 au 2T2020	variation (1) en %
Bureaux	9 657	9 182	5,2	8 823	4 224	108,9
Commerce et Hébergement hôtelier	11 873	9 439	25,8	10 012	8 132	23,1
Industrie et Artisanat	15 048	15 081	-0,2	7 355	18 267	-59,7
Exploitation agricole ou forestière	27 375	39 088	-30,0	13 594	29 193	-53,4
Entrepôt	24 902	40 763	-38,9	18 367	5 837	214,7
Service public ou d'intérêt collectif	26 711	15 469	72,7	22 020	13 062	68,6
<b>Surface totale des locaux</b>	<b>115 566</b>	<b>129 022</b>	<b>-10,4</b>	<b>80 171</b>	<b>78 715</b>	<b>1,8</b>

**Territoire de Belfort**

Destination des locaux (selon le type d'activité)	autorisés			commencés		
	du 3T2020 au 2T2021	du 3T2019 au 2T2020	variation (1) en %	du 3T2020 au 2T2021	du 3T2019 au 2T2020	variation (1) en %
Bureaux	3 681	20 944	-82,4	3 620	12 992	-72,1
Commerce et Hébergement hôtelier	20 356	10 060	102,3	5 579	9 805	-43,1
Industrie et Artisanat	5 456	5 905	-7,6	7 207	4 079	76,7
Exploitation agricole ou forestière	5 410	2 771	95,2	3 895	2 988	30,4
Entrepôt	24 165	74 081	-67,4	11 405	1 466	678,0
Service public ou d'intérêt collectif	3 383	8 055	-58,0	4 157	1 426	191,5
<b>Surface totale des locaux</b>	<b>62 451</b>	<b>121 816</b>	<b>-48,7</b>	<b>35 863</b>	<b>32 756</b>	<b>9,5</b>

Source : SDES – Sit@del2 en date de prise en compte

Unité: millier de m<sup>2</sup>(1) (du 3<sup>ème</sup> trimestre 2020 au 2<sup>ème</sup> trimestre 2021) / (du 3<sup>ème</sup> trimestre 2019 au 2<sup>ème</sup> trimestre 2020)

**Note explicative**

Les chiffres publiés dans ce document sont issus de la base de données Sit@del2 qui rassemble les informations relatives aux autorisations de construire (permis délivrés) et aux mises en chantier transmises par les centres instructeurs. Sont prises en compte les différentes catégories de locaux. Il est à noter que la notion de local artisanal a été introduite en octobre 2007 lors de la réforme du droit des sols et celle de stockage agricole a été supprimée à cette date. Le passage de la SHON à la surface de plancher dans les permis de construire, depuis le 1<sup>er</sup> mars 2012, a entraîné une discontinuité. Les données présentées ont été rétopolées au niveau départemental.

La catégorie service public ou intérêt collectif regroupe les catégories transport, enseignement et recherche, action sociale, ouvrage spécial, santé, et culture et loisirs.

**Deux types de séries statistiques:**

les **séries en date de prise en compte** et les **séries en date réelle**.

Dans les séries en date de prise en compte, chaque événement (autorisation, ouverture de chantier, etc...) est comptabilisé au titre du mois au cours duquel l'information a été transmise à Sit@del2 par le centre instructeur, qui peut être postérieure de plusieurs mois à la date réelle de l'événement (c'est notamment le cas des ouvertures de chantier). Les séries en date de prise en compte ne sont jamais révisées. Les permis modificatifs, les annulations, les corrections, relatifs à un permis publié à une date antérieure ne sont donc pas pris en compte dans les séries en date de prise en compte.

Les séries en date réelle rattachent chaque événement au mois au cours duquel il s'est effectivement produit. Compte tenu des retards de transmission évoqués ci-dessus (en particulier les mises en chantier), les chiffres en date réelle relatifs au mois *m* font l'objet de plusieurs révisions successives avant de se stabiliser progressivement.

Ces caractéristiques font des séries en date de prise en compte des séries particulièrement adaptées à l'analyse conjoncturelle, alors que les séries en date réelle, incomplètes sur la fin de période, doivent être réservées à des travaux plus structurels, excluant la période la plus récente.

Pour un suivi mois par mois :

[La construction de locaux non résidentiels](#)

Direction Régionale  
de l'Environnement,  
de l'Aménagement  
et du Logement  
Bourgogne -  
Franche - Comté

Service Logement,  
Construction - Statistiques

Département Statistiques  
et études habitat

17E Rue Alain Savary  
CS31269  
25005 Besançon cedex

Directeur de publication :  
Jean-Pierre LESTOILLE

Auteurs :  
Séverine MATHURIN  
Gilles ZEMIS

Mise en page :  
Séverine MATHURIN

© DREAL 2021