

# La construction de locaux en Bourgogne-Franche-Comté 3<sup>ème</sup> Trimestre 2023

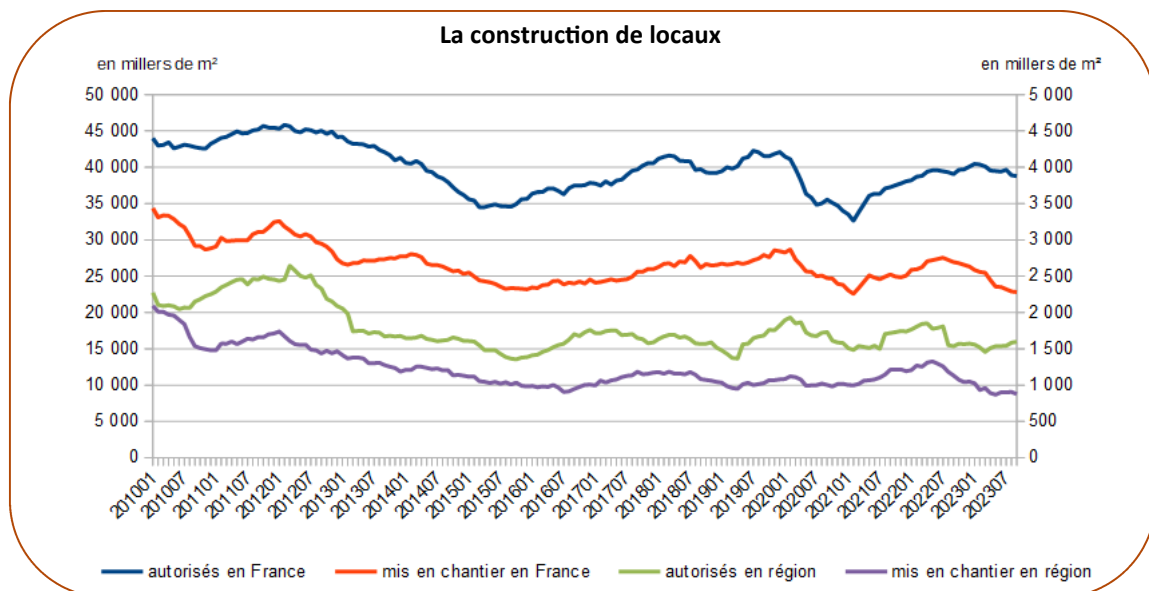
**Avertissement :** les statistiques sur la construction de locaux sont établies en date d'enregistrement, contrairement aux statistiques sur la construction de logements, établies en date réelle. Compte tenu des délais entre la survenue d'un événement et son enregistrement, les évolutions observées peuvent concerner des projets mis en œuvre plusieurs mois auparavant.

## En ce qui concerne les autorisations :

D'octobre 2022 à fin septembre 2023, 1 597 000 m<sup>2</sup> de surface de plancher de locaux à usage non résidentiel ont été autorisés en Bourgogne-Franche-Comté, en progression de 4 % sur un an. En moyenne, les surfaces autorisées restent quasiment stables en Métropole sur la même période.

Sous l'effet du net ralentissement de l'activité et de la tension sur les coûts, trois secteurs enregistrent une baisse. Elle avoisine 6 % l'industrie et l'artisanat et le commerce. Le plus fort recul concerne le secteur agricole et forestier. Le secteur de l'entreposage, rebondit avec une hausse de 18 %. Les surfaces dédiées aux bureaux progressent (+ 21 %), comme celles des bâtiments public ou d'intérêt général (+33 %).

Les surfaces autorisées progressent dans cinq départements. La hausse est comprise entre 13 et 19 % pour le Doubs, la Côte-d'Or et le Territoire de Belfort. Les deux plus fortes hausses se localisent dans la Nièvre et l'Yonne (+ 40 et + 161 %). Dans les autres départements, le repli est compris entre 4 % pour le Jura et 41 % pour la Saône-et-Loire.



Source : SDES - Sit@del2 en date de prise en compte  
Données en cumul annuel

## En ce qui concerne les mises en chantier :

En Bourgogne-Franche-Comté, 877 000 m<sup>2</sup> de surface de plancher de locaux à usage non résidentiel ont été mis en chantier, entre le début du 4<sup>ème</sup> trimestre 2022 et la fin du 3<sup>ème</sup> trimestre 2023, en baisse de 22 % sur un an. Celle-ci est plus importante que celle enregistrée en moyenne au niveau national (- 15%).

Le recul concerne tous les secteurs. Il est faible pour les bâtiments publics (- 4 %) et atteint 15 % pour les exploitations agricoles ou forestières. Il dépasse 20 % pour l'industrie, l'artisanat, les bureaux, 26 et l'entreposage. La plus forte baisse intervient dans le secteur du commerce qui affiche une baisse de 42 %.

La baisse concerne six des huit départements. Elle s'établit à 16 % pour la Nièvre et avoisine 25 % en Haute-Saône, dans le Doubs et le Territoire de Belfort. Elle est forte pour le Jura (- 37 %) et la Côte-d'Or (- 51 %). Seuls l'Yonne (+16 %) et la Saône-et-Loire (+ 29 %) enregistrent une progression des autorisations.

Surface de plancher des locaux par département (en date de prise en compte)

	autorisés			commencés		
	du 3T 2022 au 2T 2023	du 3T 2021 au 2T 2022	variation (1) en %	du 3T 2022 au 2T 2023	du 3T 2021 au 2T 2022	variation (1) en %
<b>France ENTÈRE</b>	<b>38 776</b>	<b>39 068</b>	<b>-0,7</b>	<b>22 807</b>	<b>26 943</b>	<b>-15,4</b>
<b>BOURGOGNE-FRANCHE-COMTÉ</b>	<b>1 597</b>	<b>1 535</b>	<b>4,0</b>	<b>877</b>	<b>1 131</b>	<b>-22,4</b>
CÔTE-D'OR	265	229	15,8	125	256	-51,0
DOUBS	330	291	13,5	195	262	-25,7
JURA	183	192	-4,3	104	167	-37,7
NIÈVRE	82	58	40,4	42	50	-15,8
HAUTE-SAÔNE	127	153	-16,9	79	103	-23,8
SAÔNE-ET-LOIRE	244	414	-41,1	227	176	28,9
YONNE	239	91	161,4	50	43	15,8
TERRITOIRE DE BELFORT	127	107	19,0	56	74	-24,7

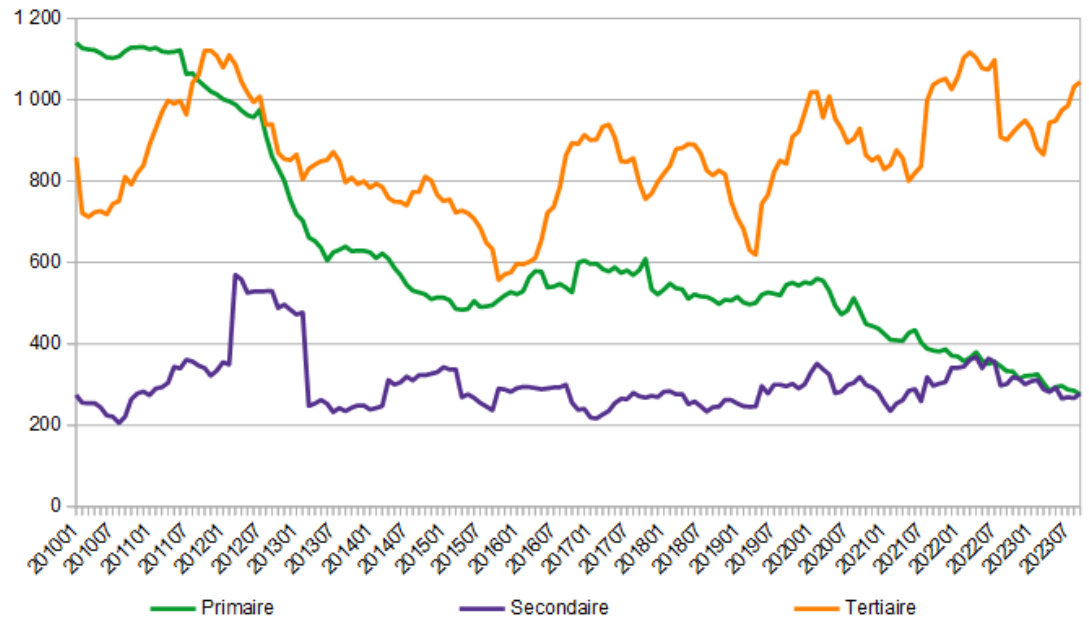
Source : SDES – Sit@del2 en date de prise en compte

Unité: millier de m<sup>2</sup>(1) (du 4<sup>ème</sup> trimestre 2022 au 3<sup>ème</sup> trimestre 2023) / (du 4<sup>ème</sup> trimestre 2021 au 3<sup>ème</sup> trimestre 2022 )**Bourgogne-Franche-Comté**Surface de plancher des locaux (en date de prise en compte)

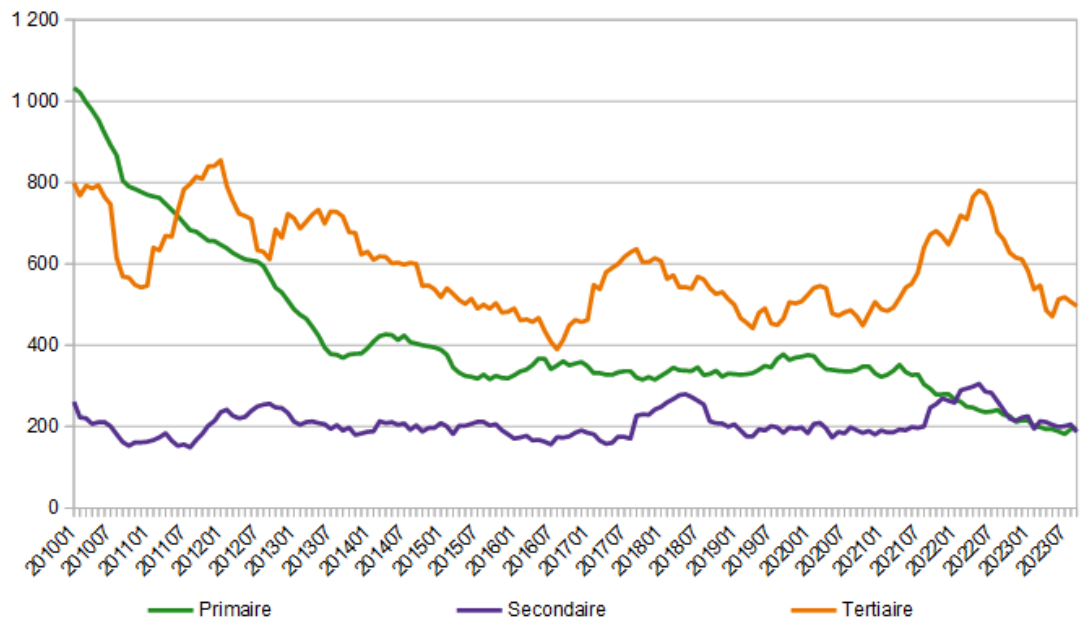
Destination des locaux (selon le type d'activité)	autorisés			commencés		
	du 3T 2022 au 2T 2023	du 3T 2021 au 2T 2022	variation (1) en %	du 3T 2022 au 2T 2023	du 3T 2021 au 2T 2022	variation (1) en %
Bureaux	138	113	21,6	79	104	-23,5
Commerce et Hébergement hôtelier	198	212	-6,4	102	177	-42,4
Industrie et Artisanat	278	301	-7,6	187	241	-22,5
Exploitation agricole ou forestière	275	333	-17,3	194	229	-15,6
Entrepôt	456	387	17,9	164	222	-26,4
Service public ou d'intérêt collectif	251	189	33,1	151	157	-3,8
<b>Surface totale des locaux</b>	<b>1 597</b>	<b>1 535</b>	<b>4,0</b>	<b>877</b>	<b>1 131</b>	<b>-22,4</b>

Source : SDES – Sit@del2 en date de prise en compte

Unité: millier de m<sup>2</sup>(1) (du 4<sup>ème</sup> trimestre 2022 au 3<sup>ème</sup> trimestre 2023) / (du 4<sup>ème</sup> trimestre 2021 au 3<sup>ème</sup> trimestre 2022 )

Surfaces de plancher de locaux autorisées en milliers de m<sup>2</sup>  
en Bourgogne-Franche-Comté

Source : SDES - Sit@del2 en date de prise en compte

Surfaces de plancher de locaux commencées en milliers de m<sup>2</sup>  
en Bourgogne-Franche-Comté

Source : SDES - Sit@del2 en date de prise en compte

**Construction - surface de plancher autorisée et commencée cumulée des locaux par destination**  
(date de prise en compte)

## Côte-d'Or

Destination des locaux (selon le type d'activité)	autorisés			commencés		
	du 3T 2022 au 2T 2023	du 3T 2021 au 2T 2022	variation (1) en %	du 3T 2022 au 2T 2023	du 3T 2021 au 2T 2022	variation (1) en %
Bureaux	39 148	25 717	52,2	21 878	35 178	-37,8
Commerce et Hébergement hôtelier	24 728	32 872	-24,8	12 624	35 600	-64,5
Industrie et Artisanat	47 328	28 001	69,0	25 549	30 047	-15,0
Exploitation agricole ou forestière	34 741	35 449	-2,0	19 282	25 752	-25,1
Entrepôt	88 723	53 575	65,6	22 818	87 185	-73,8
Service public ou d'intérêt collectif	30 271	53 211	-43,1	23 301	42 313	-44,9
<b>Surface totale des locaux</b>	<b>264 939</b>	<b>228 825</b>	<b>15,8</b>	<b>125 452</b>	<b>256 075</b>	<b>-51,0</b>

## Doubs

Destination des locaux (selon le type d'activité)	autorisés			commencés		
	du 3T 2022 au 2T 2023	du 3T 2021 au 2T 2022	variation (1) en %	du 3T 2022 au 2T 2023	du 3T 2021 au 2T 2022	variation (1) en %
Bureaux	27 961	25 537	9,5	17 473	12 207	43,1
Commerce et Hébergement hôtelier	44 706	47 389	-5,7	23 732	54 905	-56,8
Industrie et Artisanat	71 847	57 847	24,2	35 300	74 660	-52,7
Exploitation agricole ou forestière	73 481	96 458	-23,8	62 715	58 602	7,0
Entrepôt	43 845	19 820	121,2	18 838	18 514	1,8
Service public ou d'intérêt collectif	68 484	43 972	55,7	36 475	43 086	-15,3
<b>Surface totale des locaux</b>	<b>330 324</b>	<b>291 023</b>	<b>13,5</b>	<b>194 533</b>	<b>261 974</b>	<b>-25,7</b>

## Jura

Destination des locaux (selon le type d'activité)	autorisés			commencés		
	du 3T 2022 au 2T 2023	du 3T 2021 au 2T 2022	variation (1) en %	du 3T 2022 au 2T 2023	du 3T 2021 au 2T 2022	variation (1) en %
Bureaux	14 189	9 514	49,1	5 651	15 577	-63,7
Commerce et Hébergement hôtelier	21 127	28 322	-25,4	12 912	17 270	-25,2
Industrie et Artisanat	42 416	58 048	-26,9	27 338	38 629	-29,2
Exploitation agricole ou forestière	48 163	54 767	-12,1	36 246	36 243	0,0
Entrepôt	23 957	22 716	5,5	8 914	36 771	-75,8
Service public ou d'intérêt collectif	33 497	18 299	83,1	12 777	22 127	-42,3
<b>Surface totale des locaux</b>	<b>183 349</b>	<b>191 666</b>	<b>-4,3</b>	<b>103 838</b>	<b>166 617</b>	<b>-37,7</b>

## Nièvre

Destination des locaux (selon le type d'activité)	autorisés			commencés		
	du 3T 2022 au 2T 2023	du 3T 2021 au 2T 2022	variation (1) en %	du 3T 2022 au 2T 2023	du 3T 2021 au 2T 2022	variation (1) en %
Bureaux	4 645	4 004	16,0	3 312	6 134	-46,0
Commerce et Hébergement hôtelier	17 881	12 489	43,2	2 040	9 761	-79,1
Industrie et Artisanat	15 136	10 505	44,1	11 807	8 650	36,5
Exploitation agricole ou forestière	7 934	17 484	-54,6	6 038	7 673	-21,3
Entrepôt	17 044	5 359	218,0	2 659	10 975	-75,8
Service public ou d'intérêt collectif	19 024	8 307	129,0	15 925	6 406	148,6
<b>Surface totale des locaux</b>	<b>81 664</b>	<b>58 148</b>	<b>40,4</b>	<b>41 781</b>	<b>49 599</b>	<b>-15,8</b>

Source : SDES – Sit@del2 en date de prise en compte

Unité: millier de m<sup>2</sup>

(1) (du 4<sup>ème</sup> trimestre 2022 au 3<sup>ème</sup> trimestre 2023) / (du 4<sup>ème</sup> trimestre 2021 au 3<sup>ème</sup> trimestre 2022)

**Construction - surface de plancher autorisée et commencée cumulée des locaux par destination**  
(date de prise en compte)**Haute-Saône**

Destination des locaux (selon le type d'activité)	autorisés			commencés		
	du 3T 2022 au 2T 2023	du 3T 2021 au 2T 2022	variation (1) en %	du 3T 2022 au 2T 2023	du 3T 2021 au 2T 2022	variation (1) en %
Bureaux	8 332	8 401	-0,8	3 134	5 128	-38,9
Commerce et Hébergement hôtelier	16 186	20 461	-20,9	11 734	8 584	36,7
Industrie et Artisanat	24 871	35 751	-30,4	20 961	25 279	-17,1
Exploitation agricole ou forestière	39 731	56 931	-30,2	29 512	42 584	-30,7
Entrepôt	17 097	18 175	-5,9	6 242	12 901	-51,6
Service public ou d'intérêt collectif	20 768	13 140	58,1	7 189	8 845	-18,7
<b>Surface totale des locaux</b>	<b>126 985</b>	<b>152 859</b>	<b>-16,9</b>	<b>78 772</b>	<b>103 321</b>	<b>-23,8</b>

**Saône-et-Loire**

Destination des locaux (selon le type d'activité)	autorisés			commencés		
	du 3T 2022 au 2T 2023	du 3T 2021 au 2T 2022	variation (1) en %	du 3T 2022 au 2T 2023	du 3T 2021 au 2T 2022	variation (1) en %
Bureaux	20 673	24 165	-14,5	19 888	12 871	54,5
Commerce et Hébergement hôtelier	53 486	34 874	53,4	25 545	37 692	-32,2
Industrie et Artisanat	50 141	65 868	-23,9	50 147	36 430	37,7
Exploitation agricole ou forestière	39 284	47 409	-17,1	24 070	42 752	-43,7
Entrepôt	53 702	215 591	-75,1	86 662	32 012	170,7
Service public ou d'intérêt collectif	26 650	26 502	0,6	20 331	14 044	44,8
<b>Surface totale des locaux</b>	<b>243 936</b>	<b>414 409</b>	<b>-41,1</b>	<b>226 643</b>	<b>175 801</b>	<b>28,9</b>

**Yonne**

Destination des locaux (selon le type d'activité)	autorisés			commencés		
	du 3T 2022 au 2T 2023	du 3T 2021 au 2T 2022	variation (1) en %	du 3T 2022 au 2T 2023	du 3T 2021 au 2T 2022	variation (1) en %
Bureaux	17 043	8 479	101,0	5 406	5 350	1,0
Commerce et Hébergement hôtelier	14 151	20 274	-30,2	3 853	6 029	-36,1
Industrie et Artisanat	22 758	12 072	88,5	9 497	4 726	101,0
Exploitation agricole ou forestière	27 298	19 418	40,6	12 146	9 771	24,3
Entrepôt	135 543	16 506	721,2	6 198	8 327	-25,6
Service public ou d'intérêt collectif	21 757	14 527	49,8	13 153	9 205	42,9
<b>Surface totale des locaux</b>	<b>238 550</b>	<b>91 276</b>	<b>161,4</b>	<b>50 253</b>	<b>43 408</b>	<b>15,8</b>

**Territoire de Belfort**

Destination des locaux (selon le type d'activité)	autorisés			commencés		
	du 3T 2022 au 2T 2023	du 3T 2021 au 2T 2022	variation (1) en %	du 3T 2022 au 2T 2023	du 3T 2021 au 2T 2022	variation (1) en %
Bureaux	5 745	7 470	-23,1	2 603	11 208	-76,8
Commerce et Hébergement hôtelier	5 889	15 091	-61,0	9 659	7 402	30,5
Industrie et Artisanat	3 916	33 284	-88,2	6 500	22 849	-71,6
Exploitation agricole ou forestière	4 721	5 100	-7,4	3 652	5 972	-38,8
Entrepôt	76 113	35 188	116,3	11 223	15 467	-27,4
Service public ou d'intérêt collectif	30 946	10 895	184,0	22 343	11 442	95,3
<b>Surface totale des locaux</b>	<b>127 330</b>	<b>107 028</b>	<b>19,0</b>	<b>55 980</b>	<b>74 340</b>	<b>-24,7</b>

Source : SDES – Sit@del2 en date de prise en compte

Unité: millier de m<sup>2</sup>(1) (du 4<sup>ème</sup> trimestre 2022 au 3<sup>ème</sup> trimestre 2023) / (du 4<sup>ème</sup> trimestre 2021 au 3<sup>ème</sup> trimestre 2022)

**Note explicative**

Les chiffres publiés dans ce document sont issus de la base de données Sit@del2 qui rassemble les informations relatives aux autorisations de construire (permis délivrés) et aux mises en chantier transmises par les centres instructeurs.

Sont prises en compte les différentes catégories de locaux. Il est à noter que la notion de local artisanal a été introduite en octobre 2007 lors de la réforme du droit des sols et celle de stockage agricole a été supprimée à cette date. Le passage de la SHON à la surface de plancher dans les permis de construire, depuis le 1<sup>er</sup> mars 2012, a entraîné une discontinuité. Les données présentées ont été réropolées au niveau départemental.

La catégorie service public ou intérêt collectif regroupe les catégories transport, enseignement et recherche, action sociale, ouvrage spécial, santé, et culture et loisirs.

**Deux types de séries statistiques:**

les **séries en date de prise en compte** et les **séries en date réelle**.

**Dans les séries en date de prise en compte**, chaque événement (autorisation, ouverture de chantier, etc...) est comptabilisé au titre du mois au cours duquel l'information a été transmise à Sit@del2 par le centre instructeur, qui peut être postérieure de plusieurs mois à la date réelle de l'événement (c'est notamment le cas des ouvertures de chantier). Les séries en date de prise en compte ne sont jamais révisées. Les permis modificatifs, les annulations, les corrections, relatifs à un permis publié à une date antérieure ne sont donc pas pris en compte dans les séries en date de prise en compte.

**Les séries en date réelle** rattachent chaque événement au mois au cours duquel il s'est effectivement produit. Compte tenu des retards de transmission évoqués ci-dessus (en particulier les mises en chantier), les chiffres en date réelle relatifs au mois m font l'objet de plusieurs révisions successives avant de se stabiliser progressivement.

Ces caractéristiques font des séries en date de prise en compte des séries particulièrement adaptées à l'analyse conjoncturelle, alors que les séries en date réelle, incomplètes sur la fin de période, doivent être réservées à des travaux plus structurels, excluant la période la plus récente.

**Pour un suivi mois par mois :** La construction de locaux non résidentiels

<https://www.statistiques.developpement-durable.gouv.fr/la-construction-de-locaux-non-residentiels-0?rubrique=47>

Direction Régionale  
de l'Environnement,  
de l'Aménagement  
et du Logement  
Bourgogne -  
Franche - Comté

Service de la Transition  
Ecologique

Département  
connaissance

5 voie Gisèle Halimi  
BP 31269  
25005 Besançon cedex

*Directeur de publication :*  
Renaud DURAND

*Auteurs :*  
Béatrice FERNANE  
Séverine MATHURIN

*Mise en page :*  
Séverine MATHURIN

© DREAL 2023