

1. LES PAYSAGES DES MONTAGNES

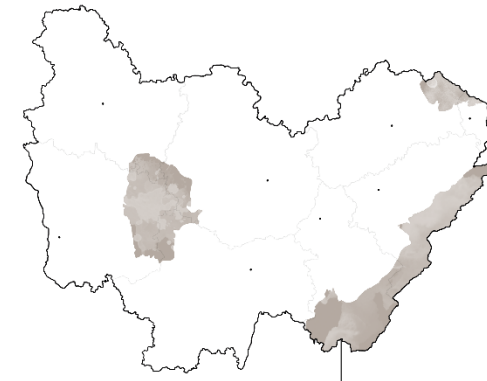
Socle géomorphologique

Un socle plissé, alliance entre géographie et géologie

Les paysages des montagnes animent la partie Est du socle régional ainsi que le cœur du Morvan.

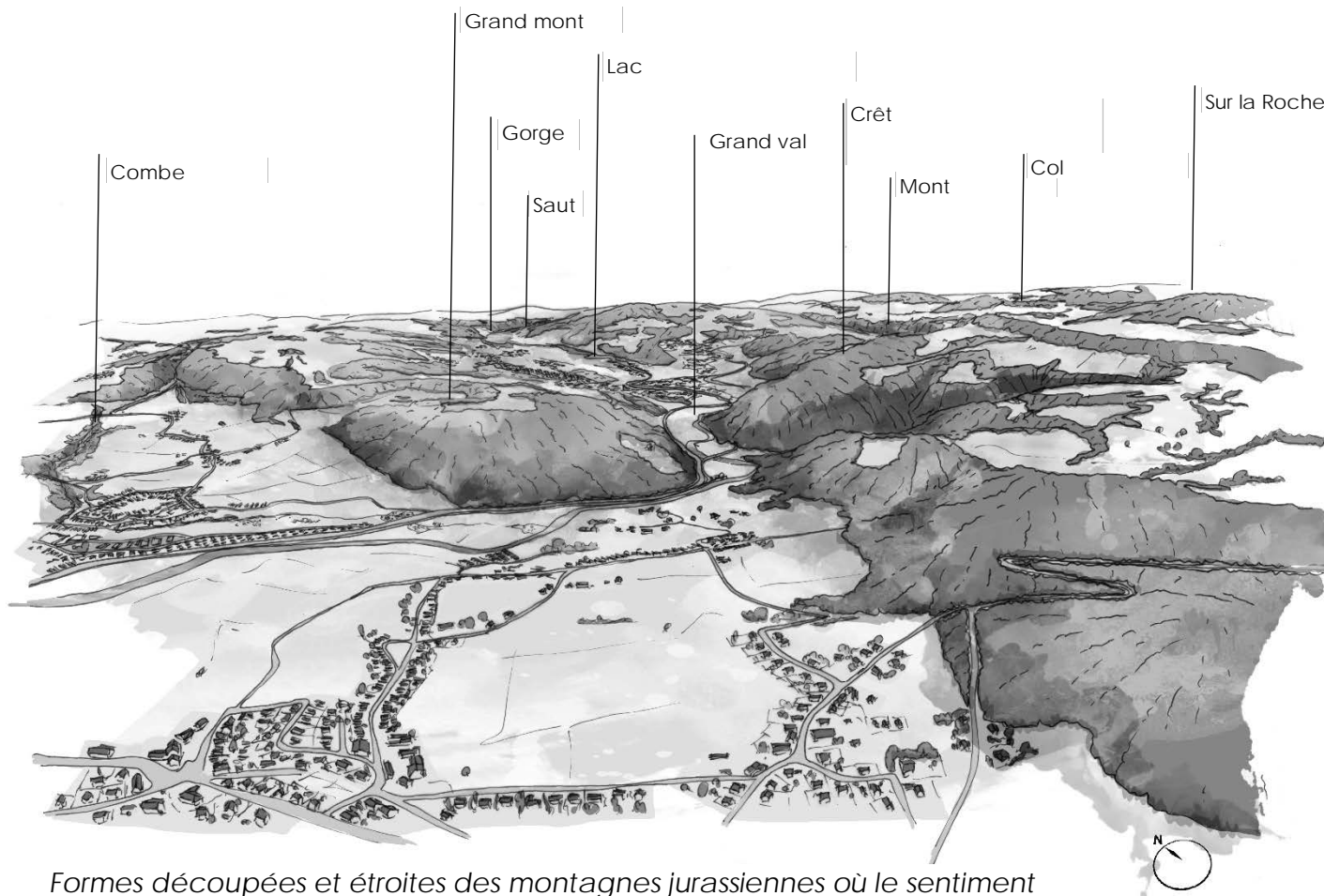
Ces paysages plissés se caractérisent par des formes élevées, souvent découpées et parfois étroites où le sentiment de verticalité domine. Les altitudes varient entre 900 m et 1 500 m pour les sommets, comme le Haut Folin dans le Morvan (901 m) et le crêt Pela dans le Jura (1 495 m). Les vallées sont creusées et serrées, les pentes abruptes, les crêtes escarpées.

Le triptyque vallées / pentes / crêtes s'enchaîne dans un rythme soutenu et régulier pour former la cadence des plis et courbes des paysages des montagnes.

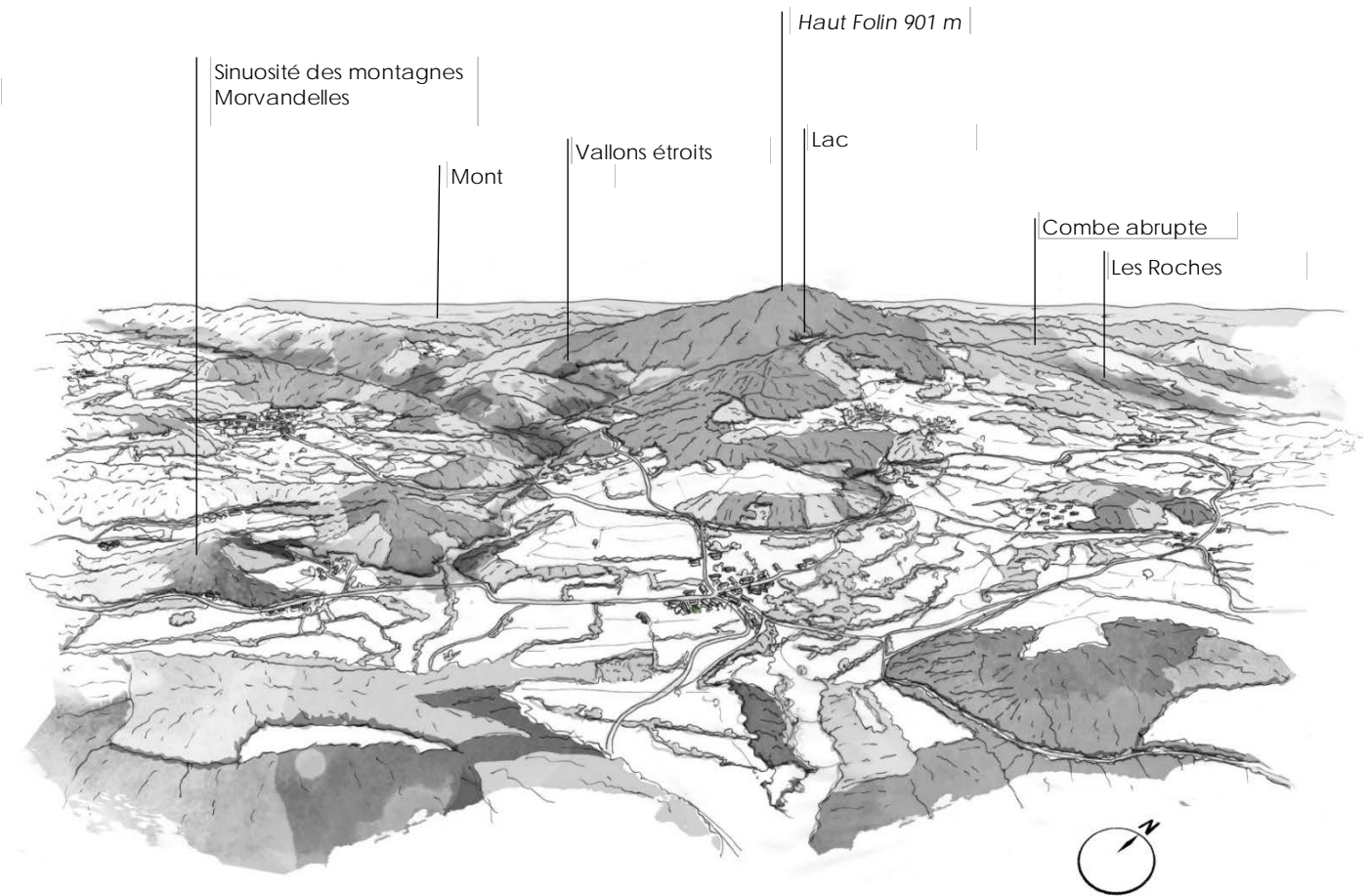


Ensembles paysagers concernés

- Les Vosges
- Le Haut-Doubs
- Le Haut-Jura
- Le Morvan



Formes découpées et étroites des montagnes jurassiennes où le sentiment de verticalité domine



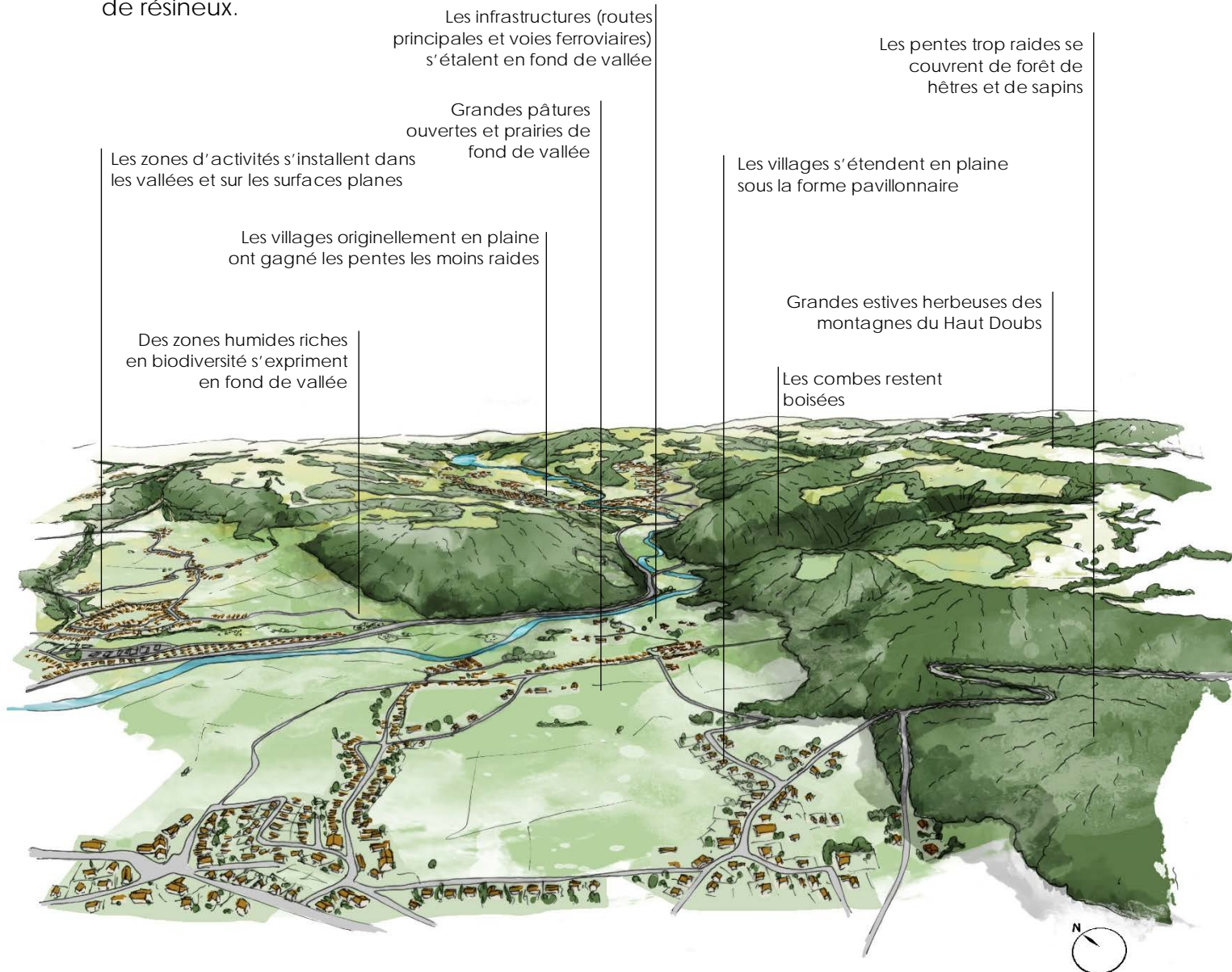
Les montagnes morvandelles s'extrait des paysages voisins des collines

Formes d'occupation du sol

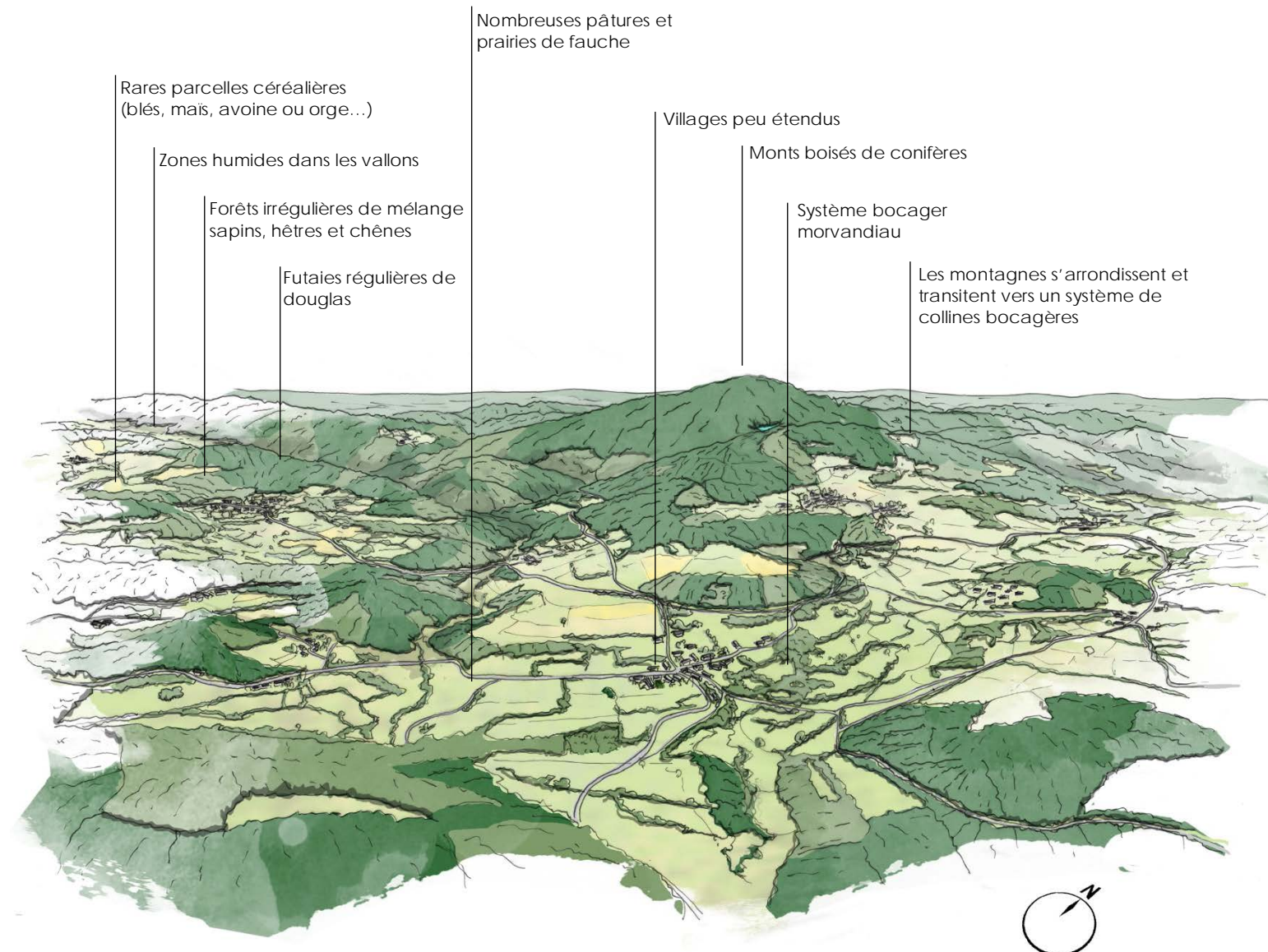
Des paysages majoritairement boisés

Les paysages montagnards de la nouvelle région Bourgogne-Franche-Comté s'expriment par une forte couverture forestière diversifiée (hêtres, sapins, charmes, douglas, chênes...) ponctués de plus ou moins vastes clairières pâturées. Dans les grands vaux jurassiens et au sommet des grands monts, les prairies, pâtures et estives rythment les ambiances et perceptions. Dans le Morvan, les prairies et les rares espaces cultivés s'expriment par un bocage le plus souvent lâche et colonisé par les plantations de résineux.

Les trames villageoises présentent des silhouettes distinctes selon leur localisation régionale. A l'Est, les villages sont étendus notamment près de la frontière Suisse. Les profils témoignent d'une attractivité économique résidentielle et touristique. Dans le Morvan et les Vosges, les trames villageoises semblent contenues dans leur enveloppe originelle, comme endormies et délaissées du fait de leur éloignement des pôles urbains.



Une cadence minérale et forestière animée de villages et prairies

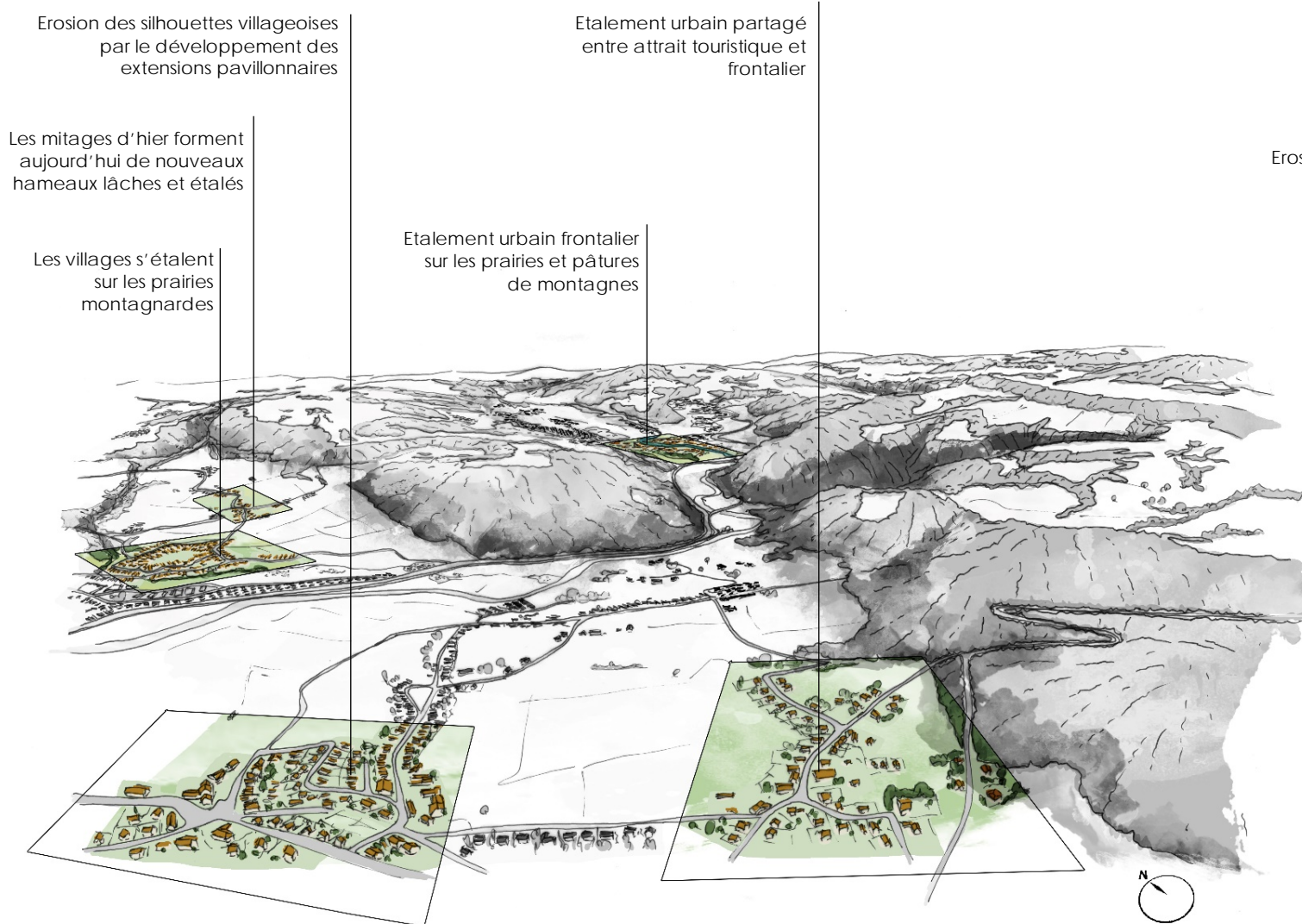


Une harmonie paysagère portée un maillage agricole et forestier

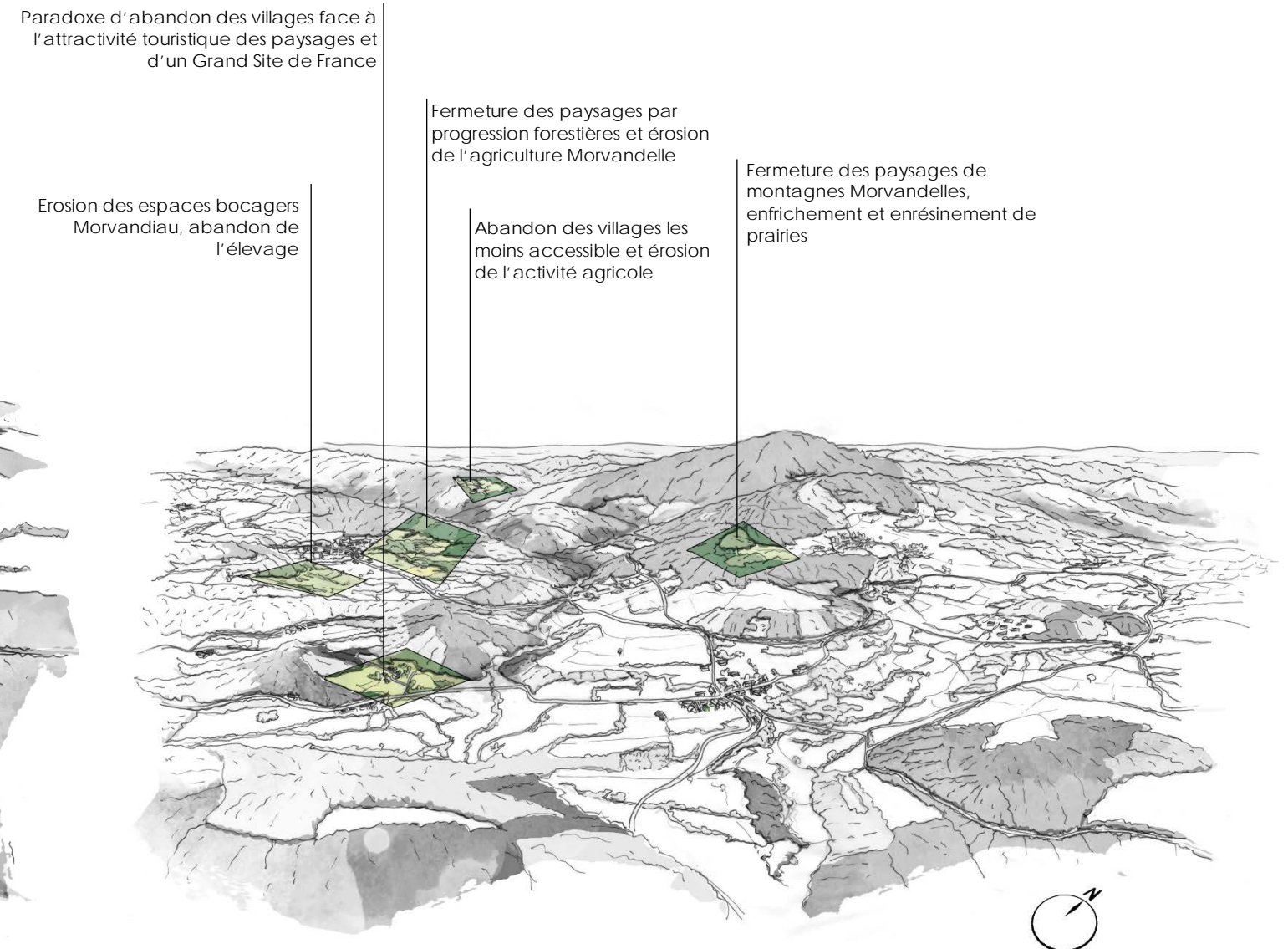
Un développement entre attractivité et délaisement

Les paysages des montagnes sont animés par des **tendances d'évolution distinctes : attractivité, reconnaissance, déprise**. Ces dynamiques s'expriment sous des formes paysagères différentes. Elles se traduisent par un développement fort d'habitations pavillonnaires en discontinuité des centres-bourgs, notamment à proximité de la frontière suisse ou des pôles urbains locaux.

En d'autres lieux, les villages et prairies se vident. Les parcelles s'enfrichent et les systèmes bocagers annonçant les collines se détériorent. L'enrésinement des parcelles de prairies et des rares champs participe à la fermeture du paysage et accompagne la lecture de la déprise.



Des trames et silhouettes villageoises gagnées par des extensions pavillonnaires



Les plus-value paysagères des protections et reconnaissances paysagères comme projet de développement du territoire