

3.3. Les risques d'inondation

Le risque d'inondation n'est pas présent sur la commune. Toutefois, de nombreux terrains sont humides et impropres à l'urbanisation, que ce soit en vertu de la protection des milieux humides imposée par la loi sur l'eau, ou en raison de mauvaises conditions constructives.

Il est également à signaler que la commune a fait l'objet d'un classement « catastrophe naturelle » à deux reprises :

- le 7/12/1988 pour une inondation par ruissellement et coulée de boue + mouvement de terrain (événement du 01/08/1988 au 02/08/1988) ;
- le 29/12/1999 pour une inondation par débordement de cours d'eau (crue), ruissellement et coulée de boue + mouvement de terrain (événement du 25/12/1999 au 29/12/1999).

Le P.L.U. tient par ailleurs compte de la présence de sources et écoulements, et les zones urbanisables ne doivent pas générer d'impacts aval négatifs du fait de leur imperméabilisation.



Les zones humides : nature et fonctionnalités

Les zones humides constituent des espaces de transition entre les milieux terrestres et aquatiques. Elles jouent un rôle important dans le fonctionnement des milieux naturels en raison de leurs fonctions **hydrologiques** (régulation des maxima et minima hydrologiques, rétention d'eau venant contrebalancer une imperméabilisation croissante des sols génératrice de phénomènes de crues souvent extrêmes, lutte contre les phénomènes de sécheresse...), **écologiques** (diversité et richesse spécifique des espèces floristiques et faunistiques, et des habitats, rôle dans la constitution des continuités naturelles), ainsi qu'**épuration et protectrices** (rôle de "filtre" et épuration des eaux par rapport à divers polluants permettant le maintien d'une qualité biologique et physico-chimique de l'eau indispensable au fonctionnement des milieux et à la consommation humaine).

Enfin elles assurent de plus de nombreuses fonctions dont la société tire des bénéfices (nommés services rendus : **ressources naturelles** telles que pâturage, sylviculture, pisciculture, **loisirs** tels que promenade, chasse, pêche..., **paysage** – espaces naturels pittoresques, patrimoine régional...).

L'**arrêté du 24 juin 2008** (MEEDDAT) précise les critères de définition et de délimitation des zones humides, en application des articles L. 214-7-1 et R. 211-108 du code de l'environnement. Cet arrêté reprend les deux premiers critères :

Art. 1er : « Un espace peut être considéré comme zone humide dès qu'il présente l'un des critères suivants :

- 1 - Ses sols correspondent à un ou plusieurs types pédologiques parmi ceux mentionnés dans la liste figurant à l'annexe 1.1 et identifiés selon la méthode figurant à l'annexe 1.2 ;
- 2 - sa végétation, si elle existe est caractérisée :
 - soit par des espèces indicatrices de zones humides identifiées selon la méthode et la liste d'espèces figurant à l'annexe 2.1 ;
 - soit par des communautés d'espèces végétales dénommées « habitats », caractéristiques des zones humides, identifiées selon la méthode et la liste figurant à l'annexe 2.2. »



L'**arrêté du 1er octobre 2009** modifiant l'arrêté du 24 juin 2008 modifie la liste des sols de zone humide, mais ne remet pas en cause la méthode de définition.

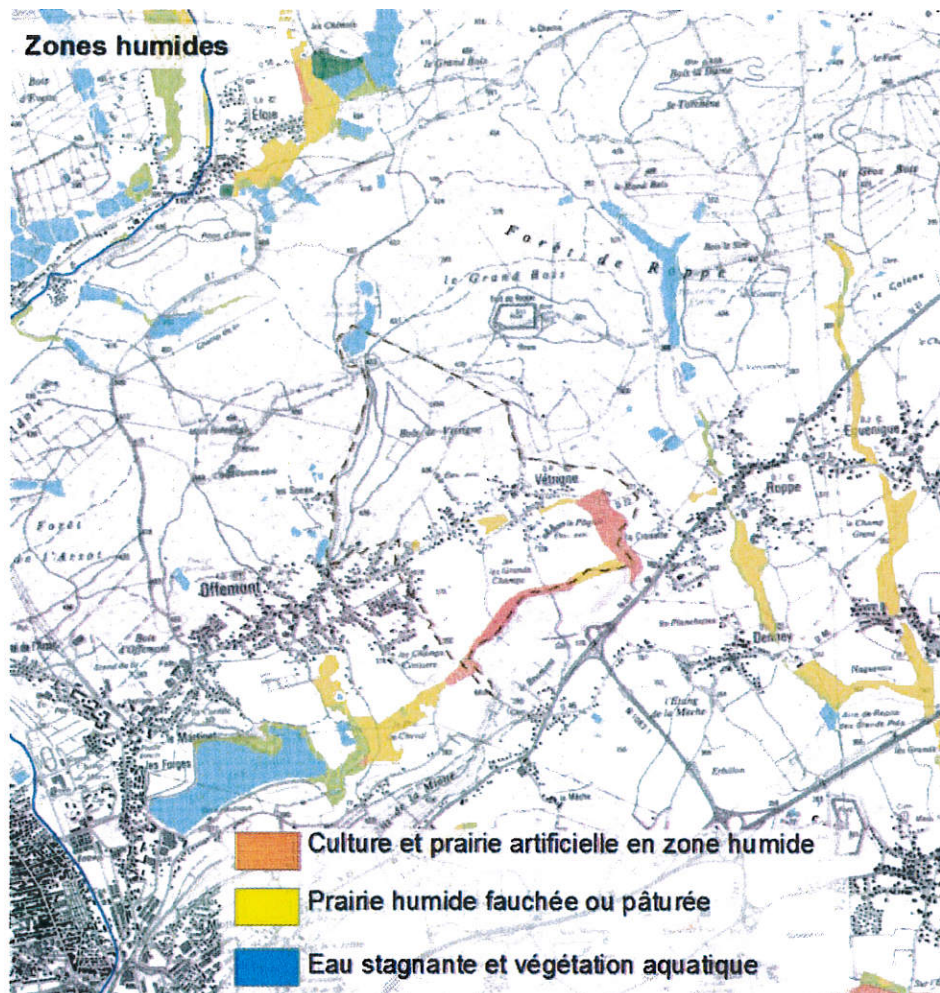
Une zone humide peut être cumulativement définie par :

- une délimitation de zone humide au sens strict selon l'arrêté du 24 juin 2008 ;
- la prise en compte de l'espace de fonctionnalité de la zone humide qui intègre un territoire beaucoup plus large. Cet espace prend en compte les relations hydrologiques, physiques ou biologiques entre la zone humide et les autres écosystèmes de son bassin versant.



L'hydrographie naturelle s'accompagne d'espaces humides. Ces espaces doivent faire l'objet d'une protection au titre de la loi sur l'eau et les milieux aquatiques.

De plus, le SDAGE met l'accent sur la nécessité de protéger les zones humides. Les zones humides dont la superficie est supérieure à 1 ha ont fait l'objet d'un recensement par la DREAL Franche-Comté. Un plan d'eau est recensé au nord du territoire et plusieurs cultures et prairies humides en limite sud et au sein du tissu urbain.

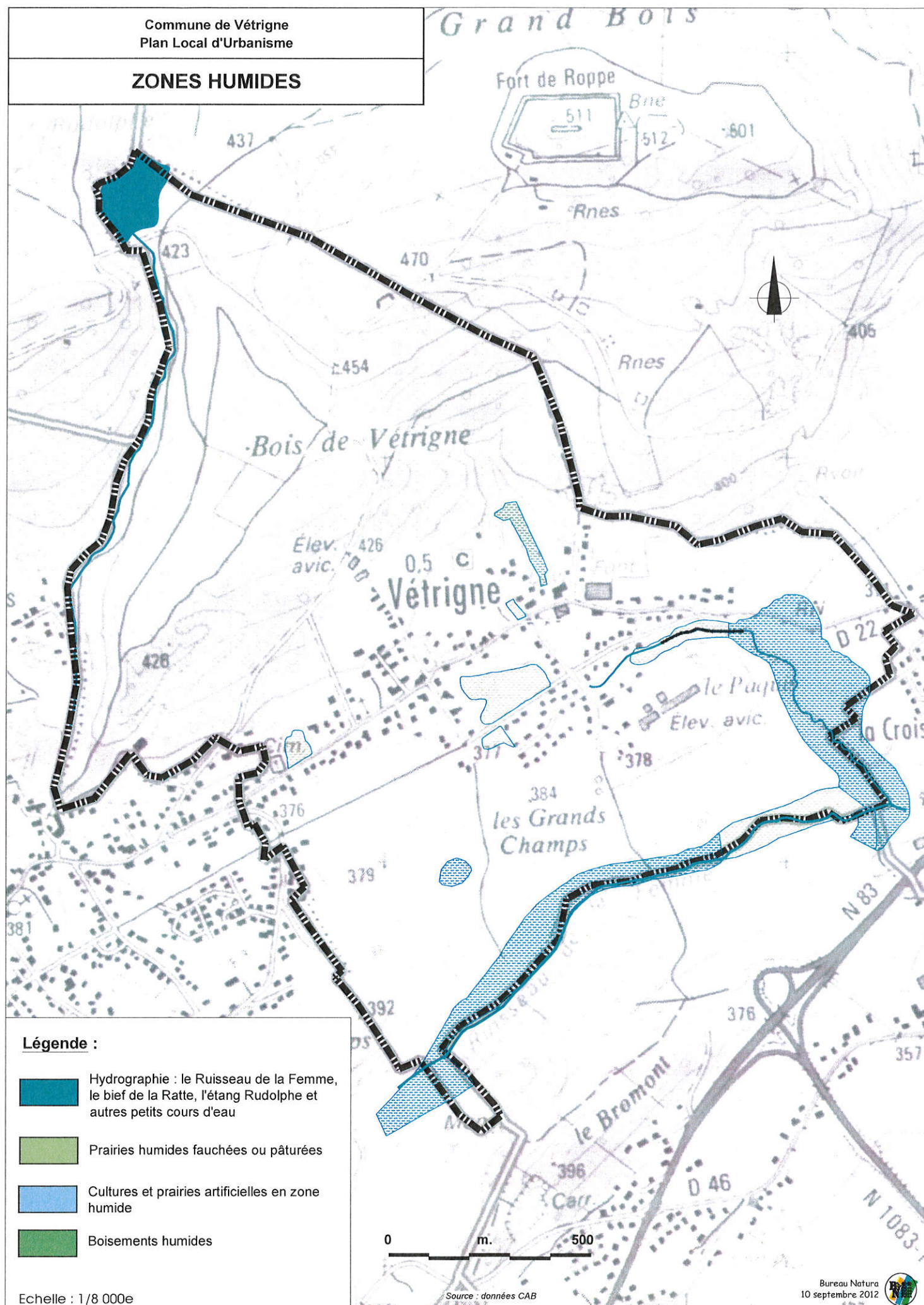


Source : DREAL Franche-Comté

3. Hiérarchisation écologiques des milieux

Collecte de données et rédaction en cours

ZONES HUMIDES



Commune de Vétrigne
Plan Local d'Urbanisme

**RESERVOIRS DE BIODIVERSITE
HYDROGRAPHIE ET ZONES HUMIDES**

