



COMPAGNIE DES SALINS DU MIDI ET  
DES SALINES DE L'EST

Clichy Pouchet – Bâtiment A  
92 -98 Boulevard Victor HUGO  
92115 Clichy

# DÉCLARATION D'ARRÊT DÉFINITIF DES TRAVAUX MINIERS ET D'UTILISATION DES INSTALLATIONS ASSOCIÉES

## CONCESSION DE MINES DE SEL GEMME DE PERRIGNY (JURA)

---

### Document G

Mémoire présentant l'analyse des risques qui subsisteront  
à l'issue de la mise en œuvre des travaux pour la  
préservation des intérêts à protéger

---

#### *Signataire de la déclaration*

*Patrick DALLA VALLE, Directeur Industriel  
Compagnie des Salins du Midi et des Salines de l'Est  
Groupe Salins*

Clichy Pouchet – Bâtiment A  
92-98 Boulevard Victor HUGO  
92115 Clichy  
☎ : 01.75.61.78.00

#### *Chargés du dossier*

*Emmanuel HERTZ, Responsable pôle technique minier  
Wendy LAURENT, Responsable ingénierie administrative minière  
Compagnie des Salins du Midi et des Salines de l'Est*

17, rue Gabriel PERI  
54 110 Varangéville  
☎ : 03.83.18.73.00

**Décembre 2018**

**CONCESSION DE MINES DE SEL GEMME DE PERRIGNY (Jura)**  
**DÉCLARATION D'ARRÊT DEFINITIF DES TRAVAUX MINIERS**  
**ET D'UTILISATION DES INSTALLATIONS ASSOCIEES**

## **TABLE DES MATIERES**

<b>TABLE DES MATIERES .....</b>	<b>3</b>
<b>LISTE DES FIGURES ET DES TABLEAUX .....</b>	<b>3</b>
<b>1. PREAMBULE.....</b>	<b>5</b>
<b>2. RISQUES RESIDUELS IDENTIFIES.....</b>	<b>5</b>
2.1. RAPPEL DES ALEAS, ENJEUX ET RISQUES IDENTIFIES .....	5
2.2. EVALUATION DES RISQUES RESIDUELS.....	6
2.3. CARTOGRAPHIE DU RISQUE RESIDUEL « EFFONDREMENT LOCALISE ».....	7
2.4. CARTOGRAPHIE DU RISQUE RESIDUEL « INTRODUCTION DE PRODUIT POLLUANT DANS LES OUVRAGES » ...	8
2.5. EVALUATION DES RISQUES RESIDUELS.....	<b>ERREUR ! SIGNET NON DEFINI.</b>
<b>3. MESURES DE SURVEILLANCE ET DE PREVENTION DES RISQUES .....</b>	<b>9</b>
3.1. CONTEXTE REGLEMENTAIRE.....	9
3.2. EQUIPEMENTS DE SURVEILLANCE ET DE PREVENTION.....	9
<b>4. INSTALLATIONS HYDRAULIQUES.....</b>	<b>9</b>
4.1. CONTEXTE REGLEMENTAIRE.....	9
4.2. INSTALLATIONS NECESSAIRES A L'ASSAINISSEMENT, A LA DISTRIBUTION D'EAU OU A LA MAITRISE DES EAUX NATURELLES.....	9
4.3. INSTALLATIONS DE SECURITE .....	9
4.4. CONCLUSION .....	9

## **LISTE DES FIGURES ET DES TABLEAUX**

### **Liste des figures**

Figure G- 1 : Cartographie des risques résiduels liés aux ouvrages miniers de la concession de PERRIGNY – fond IGN au 1/5000 <sup>ème</sup> .....	7
Figure G- 2 : Cartographie des risques résiduels liés aux ouvrages miniers de la concession de PERRIGNY – fond cadastral au 1/5000 <sup>ème</sup> .....	7
Figure G- 3 : Cartographie du risque résiduel «introduction de produit polluant ».....	8
Figure G- 4 : Cartographie du risque résiduel «introduction de produit polluant » -fond cadastral .....	8

### **Liste des tableaux**

Tableau G- 1 : Évaluation des risques sur la concession de PERRIGNY .....	5
Tableau G- 2 : Synthèse des risques liés aux travaux miniers de la concession de PERRIGNY. ..	6
Tableau G- 3 : Risques résiduels après réalisation des travaux proposés par CSME. ....	6

**CONCESSION DE MINES DE SEL GEMME DE PERRIGNY (Jura)**  
**DÉCLARATION D'ARRÊT DEFINITIF DES TRAVAUX MINIERS**  
**ET D'UTILISATION DES INSTALLATIONS ASSOCIEES**

## 1. PREAMBULE

Ce document présente les éléments permettant d'évaluer les risques résiduels, s'ils existent, qui subsisteront après la réalisation des mesures et travaux envisagés dans le cadre de l'arrêt définitif des travaux miniers et d'utilisation des installations associées relatif à la concession de PERRIGNY.

Les mesures et travaux envisagés présentés dans la partie 5 du Document F sont de nature à supprimer la majorité des aléas identifiés et par conséquent à éliminer les risques liés à l'existence et à l'état des ouvrages.

## 2. RISQUES RESIDUELS IDENTIFIES

### 2.1. RAPPEL DES ALEAS, ENJEUX ET RISQUES IDENTIFIES

L'évaluation qualitative des risques a été effectuée en croisant la qualification des aléas par la vulnérabilité des enjeux exposés à ces aléas. Nous représentons dans le Tableau G- 1 l'évaluation des risques identifiés en représentant par une lettre le type d'aléas et par un chiffre le type d'enjeux :

		ENJEUX			
		Non vulnérable	Peu vulnérable	Vulnérable	Très vulnérable
ALEAS	Très faible				
	Faible	C1 (1, 5,6) D1 (5) D3 (1, 5, 6) A4 (1, 5, 6) C4 (1, 5, 6) D5 (1)	A1 (1, 2, 3, 5, 6) A6 (2)	C3 (1, 5,6) D4 (1, 5, 6) A5 (1) A7 (2, 3)	A3 (1, 2, 3, 5, 6) A6 (3)
	Moyen				
	Fort				

NUL	TRES MODERE	MODERE	IMPORTANT	MAJEUR
-----	-------------	--------	-----------	--------

Tableau G- 1 : Évaluation des risques sur la concession de PERRIGNY

Type d'aléas : A – Mouvement de terrains/Effondrement localisé

C – Pénétration dans les ouvrages

D – Produits, émissions et phénomènes de combustion (pollution des sols et des eaux)

Type d'enjeux : 1 – Sécurité du personnel de l'exploitation

3 – Sécurité publique

4 – Milieux humides/eau

5 – Edifices

6 – Voies de communication

7 – Réseaux

Les résultats des risques identifiés sont présentés dans le Tableau G- 2. Seul les risques modérés, importants ou majeur sont reportés.

**CONCESSION DE MINES DE SEL GEMME DE PERRIGNY (Jura)**  
**DÉCLARATION D'ARRÊT DEFINITIF DES TRAVAUX MINIER**  
**ET D'UTILISATION DES INSTALLATIONS ASSOCIEES**

	<b>A1</b> BLESSURES PAR CHUTE DE PLAIN-PIED – PERSONNEL DE L'EXPLOITATI ON	<b>A3</b> BLESSURES PAR CHUTE DE PLAIN-PIED – PUBLIC	<b>C3</b> BLESSURES PAR CHUTE DE PLAIN-PIED – PUBLIC	<b>D4</b> CONTAMINA TION DES EAUX SOUTERRAIN ES OU DU SOUS-SOL	<b>A5</b> ALTERATION DE L'EDIFICE	<b>A6</b> ALTERATION DE LA VOIE DE COMMUNICATIO N	<b>A7</b> ALTERATION DU RESEAU
<b>Sondage n°1</b>	Risque Modéré	Risque Modéré	Risque Modéré	Risque Modéré	Risque Modéré		
<b>Sondage n°2</b>	Risque Modéré	Risque Modéré				Risque Modéré	Risque Modéré
<b>Sondage n°3</b>	Risque Modéré	Risque Modéré				Risque Modéré	Risque Modéré
<b>Sondage n°4</b>							
<b>Sondage n°5</b>	Risque Modéré	Risque Modéré	Risque Modéré	Risque Modéré			
<b>Sondage n°6</b>	Risque Modéré	Risque Modéré	Risque Modéré	Risque Modéré			

**Tableau G- 2 : Synthèse des risques liés aux travaux miniers de la concession de PERRIGNY.**

Après la réalisation des travaux proposés, deux aléas vont subsister :

- A – Effondrement localisé *de risque modéré* pour les sondages n°2 et 3,
- D – Introduction de produit polluant dans les ouvrages *de risque modéré* pour les sondages n°1 et 5.

## 2.2. EVALUATION DES RISQUES RESIDUELS

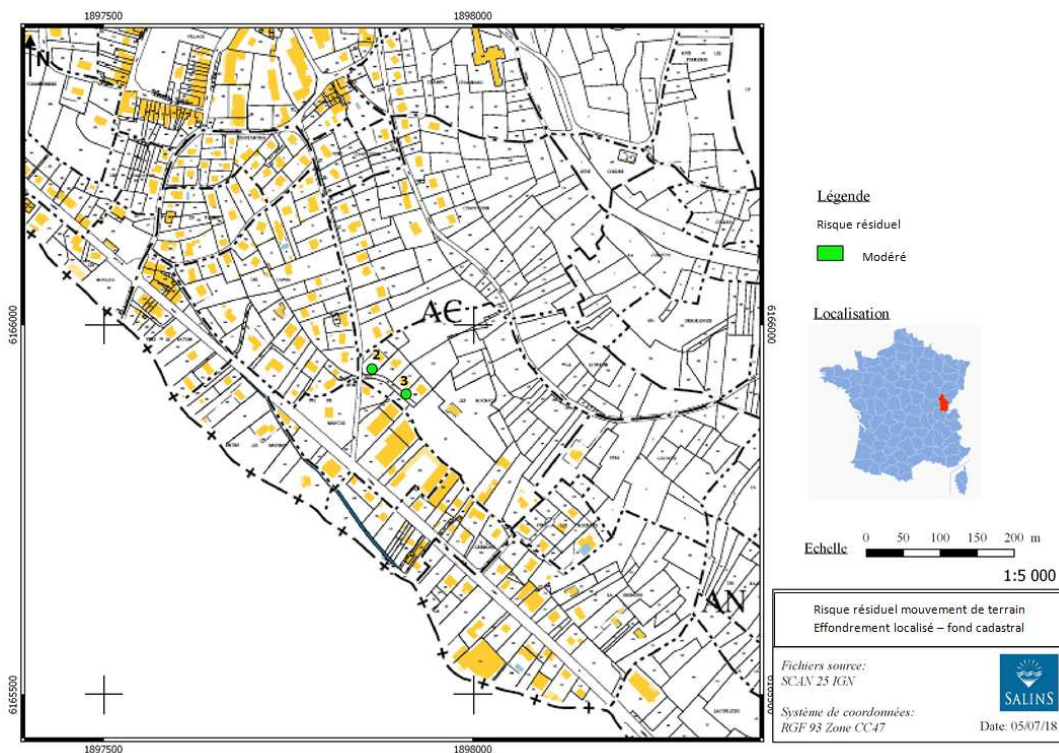
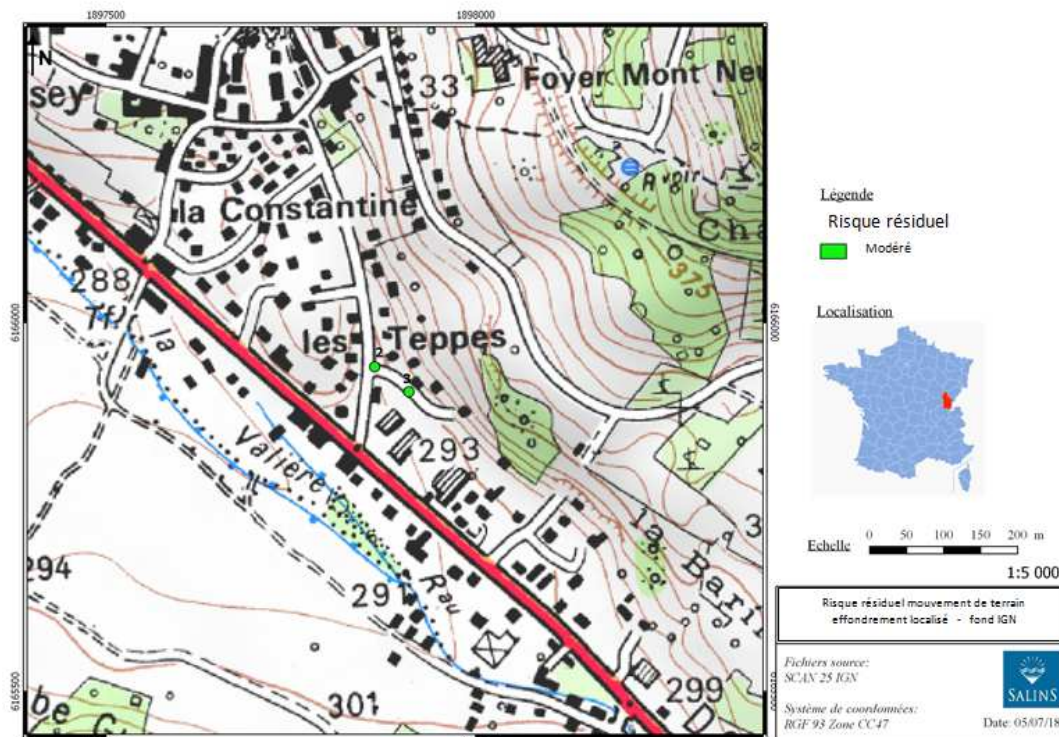
Seuls les risques modérés, importants ou majeurs ont été retenus. Les cotations des risques résiduels sont présentées dans le **Erreur ! Source du renvoi introuvable.** :

	<b>A1</b> BLESSURES PAR CHUTE DE PLAIN-PIED – PERSONNEL DE L'EXPLOITA TION	<b>A3</b> BLESSURES PAR CHUTE DE PLAIN-PIED – PUBLIC	<b>C3</b> BLESSURES PAR CHUTE DE PLAIN-PIED – PUBLIC	<b>D4</b> CONTAMINA TION DES EAUX SOUTERRAIN ES OU DU SOUS-SOL	<b>A5</b> ALTERATION DE L'EDIFICE	<b>A6</b> ALTERATION DE LA VOIE DE COMMUNICAT ION	<b>A7</b> ALTERATION DU RESEAU
<b>Sondage n°1</b>				Risque Modéré			
<b>Sondage n°2</b>	Risque Modéré	Risque Modéré				Risque Modéré	Risque Modéré
<b>Sondage n°3</b>	Risque Modéré	Risque Modéré				Risque Modéré	Risque Modéré
<b>Sondage n°4</b>							
<b>Sondage n°5</b>				Risque Modéré			
<b>Sondage n°6</b>							

**Tableau G- 3 : Risques résiduels après réalisation des travaux proposés par CSME.**

### 2.3. CARTOGRAPHIE DU RISQUE RESIDUEL « EFFONDREMENT LOCALISE »

Le risque résiduel « effondrement localisé » concerne les sondages n°2 et 3. Ces ouvrages n'ont pas été retrouvés et les conditions éventuelles d'obturation ne sont pas connues. La zone d'influence de l'aléa couvre l'incertitude de localisation de l'ouvrage et un périmètre dont le rayon retenu par précaution est de deux mètres.

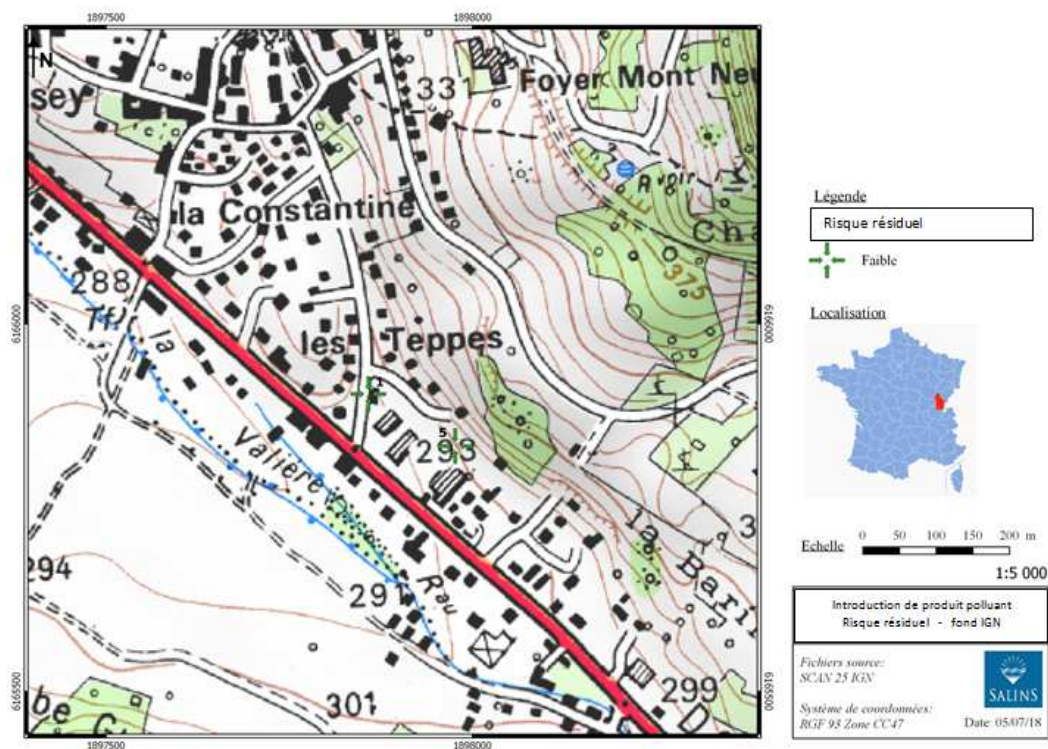




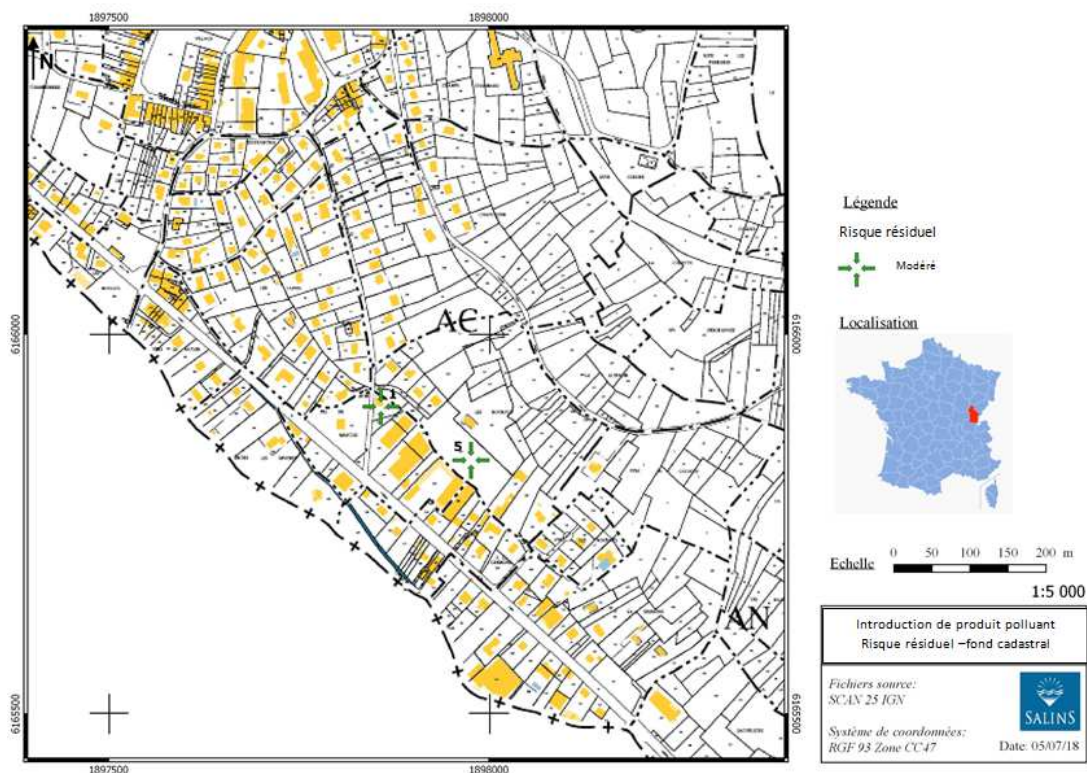
**CONCESSION DE MINES DE SEL GEMME DE PERRIGNY (Jura)  
DÉCLARATION D'ARRÊT DEFINITIF DES TRAVAUX MINIER  
ET D'UTILISATION DES INSTALLATIONS ASSOCIEES**

**2.4. CARTOGRAPHIE DU RISQUE RESIDUEL « INTRODUCTION DE PRODUIT POLLUANT  
DANS LES OUVRAGES »**

Le risque « introduction de produit polluant dans les ouvrages » concerne les sondages n°1 et 5. La cartographie de l'aléa ne reflète pas la surface ou le volume du sous-sol, y compris les aquifères souterrains, qui pourraient être affectés par une pollution éventuelle, mais uniquement les abords immédiats des sondages qui pourraient drainer un produit polluant vers le sous-sol.



**Figure G- 3 : Cartographie du risque résiduel «introduction de produit polluant »**



**Figure G- 4 : Cartographie du risque résiduel «introduction de produit polluant » -fond cadastral**



### **3. MESURES DE SURVEILLANCE ET DE PREVENTION DES RISQUES**

#### **3.1. CONTEXTE REGLEMENTAIRE**

L'article L. 174-1 de la partie législative du Code Minier codifiée par l'ordonnance n°2011-91 du 20 janvier 2011 et dans le cadre de la déclaration d'arrêt définitif des travaux miniers et d'utilisation des installations associées, spécifie en particulier que : "*Lorsque des risques importants d'affaissement de terrain ou d'accumulation de gaz dangereux, susceptibles de mettre en cause la sécurité des biens ou des personnes, ont été identifiés lors de l'arrêt des travaux, l'exploitant met en place les équipements nécessaires à leur surveillance et à leur prévention et les exploite [...].*"

#### **3.2. EQUIPEMENTS DE SURVEILLANCE ET DE PREVENTION**

Aucun risque important d'affaissement de terrain ou d'accumulation de gaz dangereux, susceptibles de mettre en cause la sécurité des biens ou des personnes n'ont été identifiés dans le cadre du présent dossier relatif à la concession de PERRIGNY.

### **4. INSTALLATIONS HYDRAULIQUES**

#### **4.1. CONTEXTE REGLEMENTAIRE**

Au titre de l'article L. 163-11 du Code Minier et dans le cadre de la déclaration d'arrêt définitif des travaux miniers et des installations associées, l'exploitant de la concession est tenu de remettre aux collectivités intéressées ou établissements publics de coopération intercommunale compétents les installations hydrauliques que ces personnes publiques estiment nécessaires ou utiles à l'assainissement, à la distribution de l'eau ou à la maîtrise des eaux pluviales, de ruissellement et souterraines. Les droits et obligations afférents à ces installations sont transférés avec elles.

Les installations hydrauliques nécessaires à la sécurité sont transférées dans les mêmes conditions. Le transfert des installations hydrauliques de sécurité soumises à procédure est approuvé par l'Etat ; il est assorti du versement par l'exploitant de la concession d'une somme correspondant au coût estimé des dix premières années de fonctionnement de ces installations, et dont le montant est arrêté par le représentant de l'Etat.

#### **4.2. INSTALLATIONS NECESSAIRES A L'ASSAINISSEMENT, A LA DISTRIBUTION D'EAU OU A LA MAITRISE DES EAUX NATURELLES**

Il n'existe aucune installation hydraulique servant en tout ou partie à l'assainissement, à la distribution de l'eau ou à la maîtrise des eaux pluviales, de ruissellement ou souterraine rattachées à la concession de PERRIGNY.

#### **4.3. INSTALLATIONS DE SECURITE**

Il n'existe aucune installation hydraulique servant en tout ou partie à la sécurité ou à la surveillance rattachées à la concession de PERRIGNY.

#### **4.4. CONCLUSION**

Dans le cadre du présent dossier accompagnant la déclaration d'arrêt définitif des travaux miniers et d'utilisation des installations associées, aucune procédure de transfert d'installations hydrauliques au titre de l'article L. 163-11 du Code Minier, de quelque nature que ce soit, n'est envisagée.