



**PRÉFET
DE LA RÉGION
BOURGOGNE
FRANCHE-COMTÉ**

*Liberté
Égalité
Fraternité*

COMITE RÉGIONAL DE L'EAU

7 décembre 2022

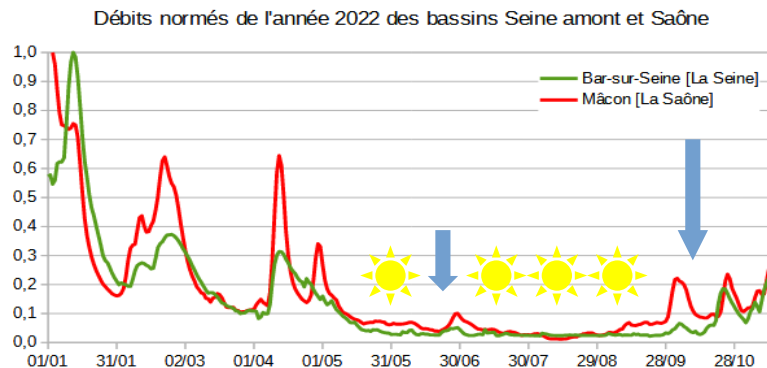
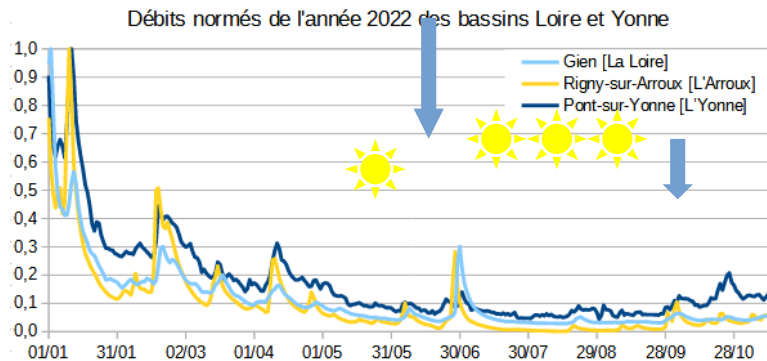


Bilan régional sécheresse 2022

Ressource en eau

Les débits des rivières BFC en 2022

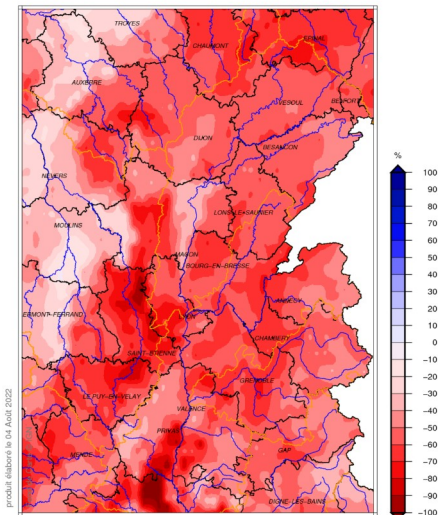
- Fort déficit pluviométrique sur les 6 premiers mois de l'année et début de sécheresse fin juin
- Aggravation nette en juillet et août
pas de pluie du 1^{er} juillet au 15 août
nombreux cours d'eau à leur plus bas débit
connu
- Amélioration à partir de septembre
- Loire : les plus bas débits connus depuis la régulation par le barrage de Villerest ; gestion encore très prudente des réserves des barrages



Sécheresse des sols – Météo France



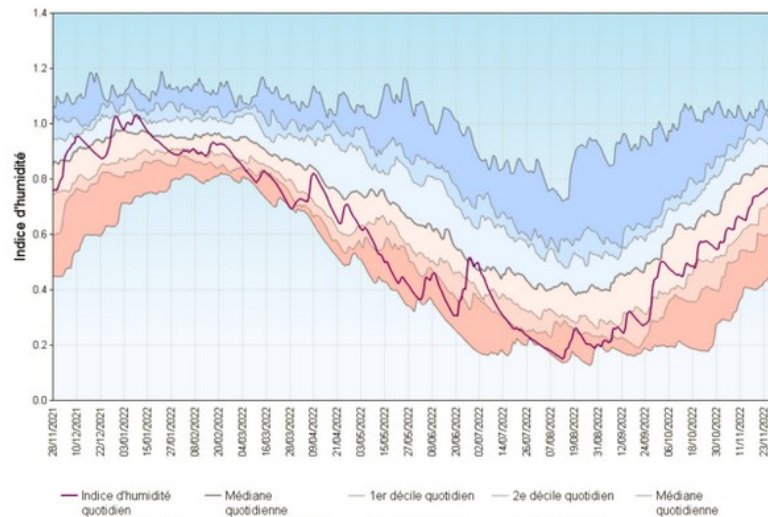
Bassin Rhône-amont
Ecart pondéré à la normale 1981/2010 de l'indice d'humidité des sols
Le 1er août 2022



Après les pluies de juin, l'humidité des sols plonge pour atteindre un minimum en août

Indice d'humidité des sols agrégé
Bourgogne-Franche-Comté

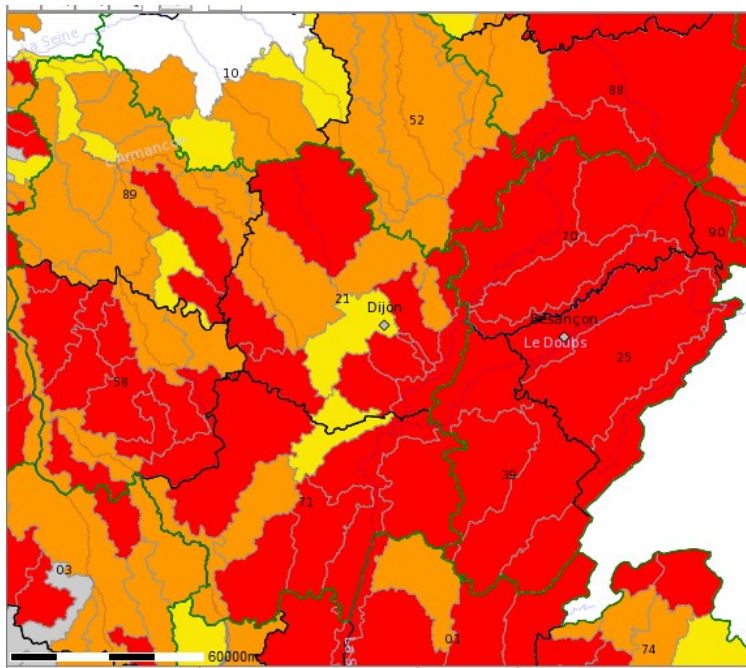
28 novembre 2021 au 27 novembre 2022



Edité le : 28/11/2022 - Produit élaboré avec les données disponibles du : 28/11/2022 à 10:53 UTC

Les restrictions de l'usage de l'eau en région en 2022

Source Propluvia



- 1ères restrictions début juin (seuil d'alerte)
- 1ères mesures de crise à la mi juillet
- Au 10 août : secteurs en « crise » dans chaque département
- Sur 55 secteurs, 41 ont connu une période de crise

Fin août 2022 : maximum des restrictions

Synthèse de l'année 2022

2022 en Bourgogne Franche-Comté :

- Températures exceptionnelles et évapotranspiration hors norme → des sols très secs
- Juillet à mi-août exceptionnellement sec
- Sortie de crise à la fin septembre (2018 : en décembre)

Dans les dernières années :

- 2022 à la suite d'une série d'années sèches : 2018 – 2019 – 2020
- La fréquence des sécheresses tend à augmenter

⇒ **Au-delà des crises, un nouveau système de saison sèche ?**

Bilan régional sécheresse 2022

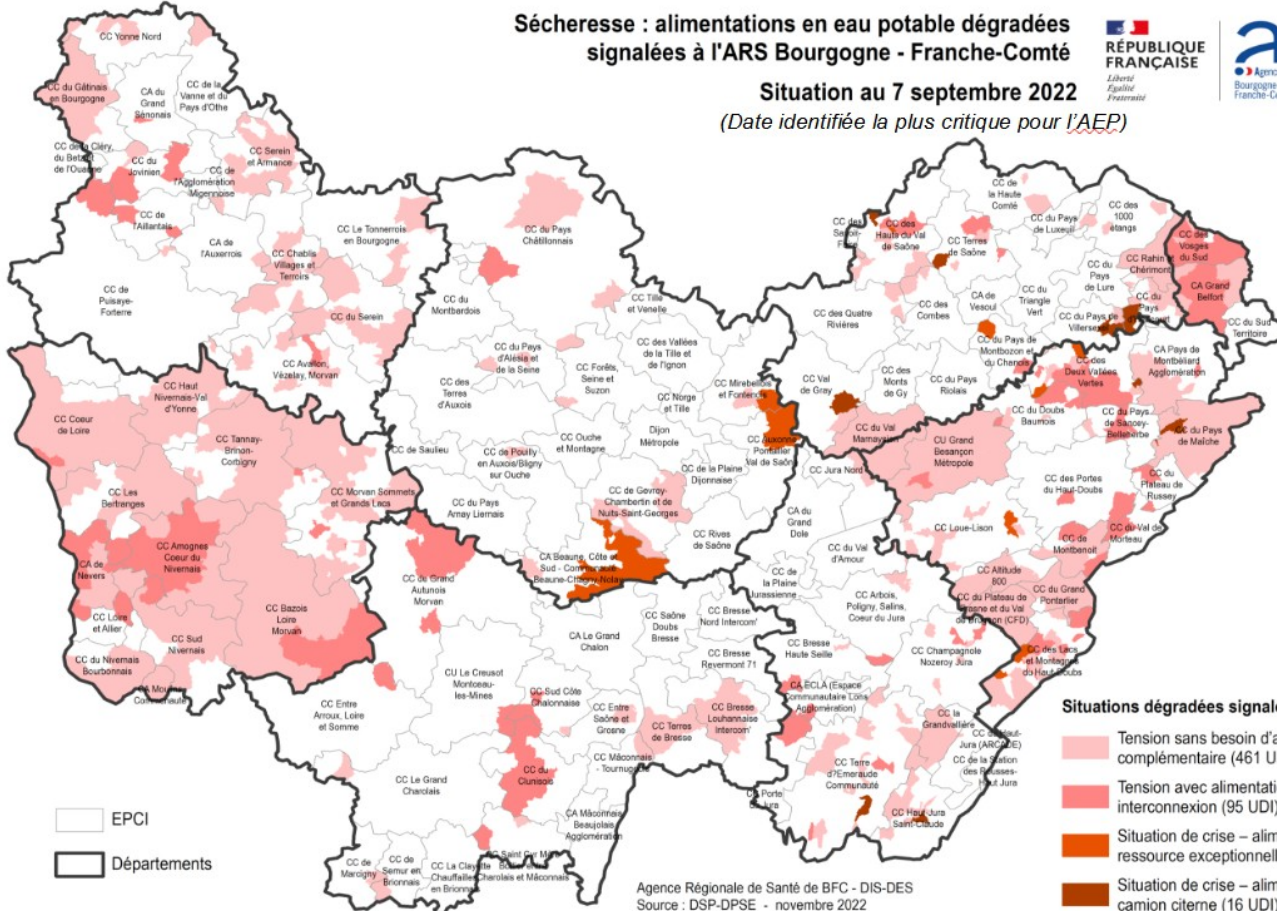
Alimentation en eau potable

Sécheresse : alimentations en eau potable dégradées signalées à l'ARS Bourgogne - Franche-Comté



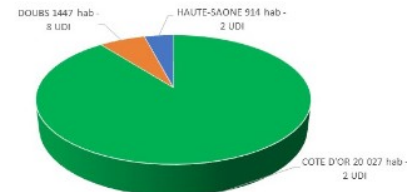
Situation au 7 septembre 2022
(Date identifiée la plus critique pour l'AEF)

585 collectivités déclarées en tension
Population totale concernée : **842.146** habitants



Agence Régionale de Santé de BFC - DIS-DES
Source : DSP-DPSE - novembre 2022

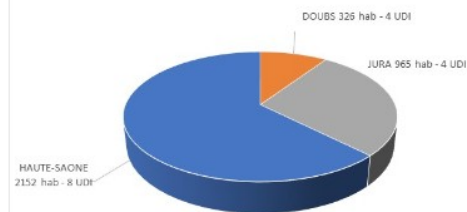
alimentation par ressource exceptionnelle (en population)



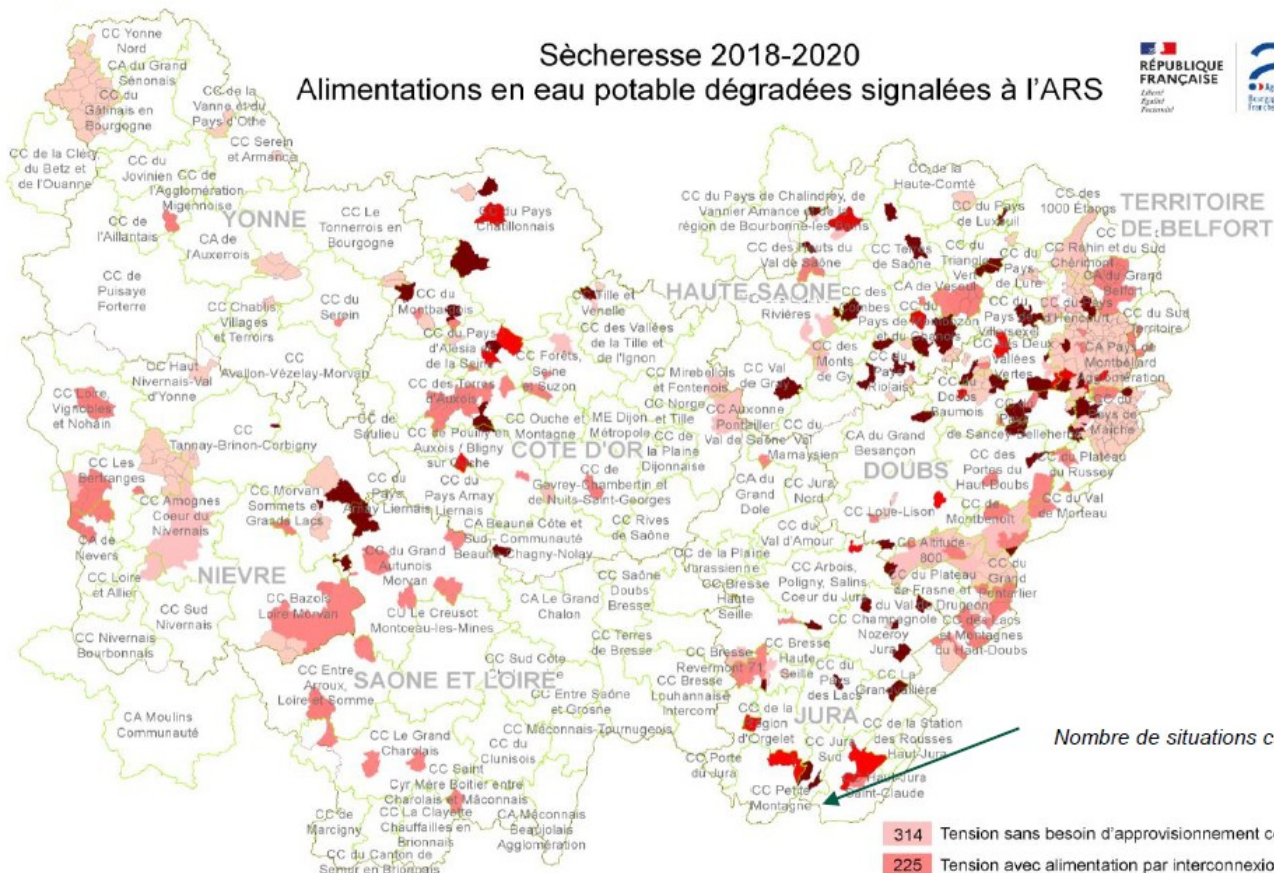
Situations dégradées signalées à l'ARS

- Tension sans besoin d'approvisionnement complémentaire (461 UDI)
- Tension avec alimentation par interconnexion (95 UDI)
- Situation de crise – alimentation par ressource exceptionnelle (12 UDI)
- Situation de crise – alimentation par camion citerne (16 UDI)

alimentation par camion citerne (en population)



Pour rappel : bilan sécheresse 2018-2020



Nombre de situations cumulées sur 3 ans

Principaux enseignements

- ✓ Confirmation de la fragilité de l'alimentation en eau sur certains secteurs liés au contexte hydrogéologique (secteurs karstiques) ou structurel
- ✓ De nouveaux secteurs identifiés en tension en lien avec les débits d'étiage de la Loire et de l'Allier
- ✓ Le constat d'une meilleure anticipation des distributeurs d'eau pour éviter des situations de crise :
 - Mobilisation ressources exceptionnelles, sensibilisation aux économies d'eau...
 - Des travaux de sécurisation réalisés par des collectivités ces dernières années
- ✓ La nécessité pour les collectivités de poursuivre la sécurisation de l'alimentation en eau dans un contexte de changement climatique

Bilan régional sécheresse 2022

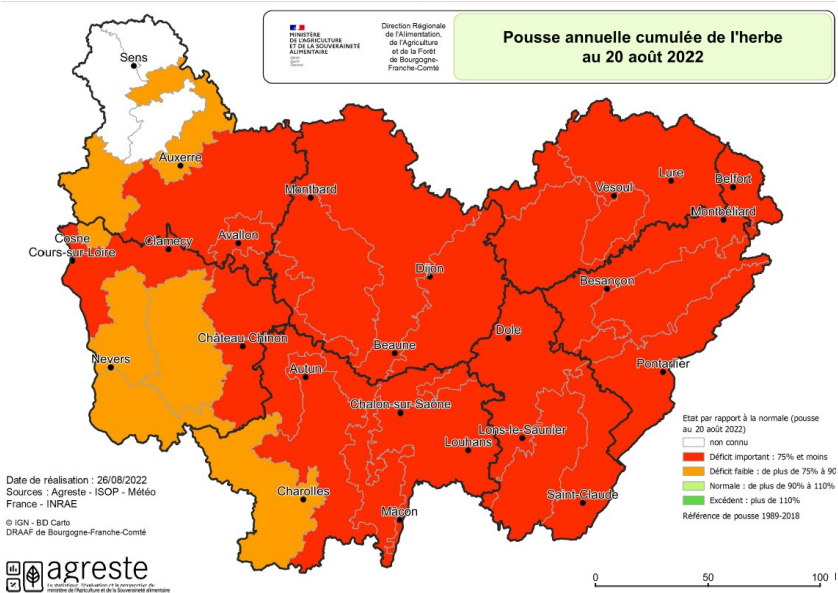
Agriculture

Retour d'expérience sécheresse 2022 : aspects agricoles

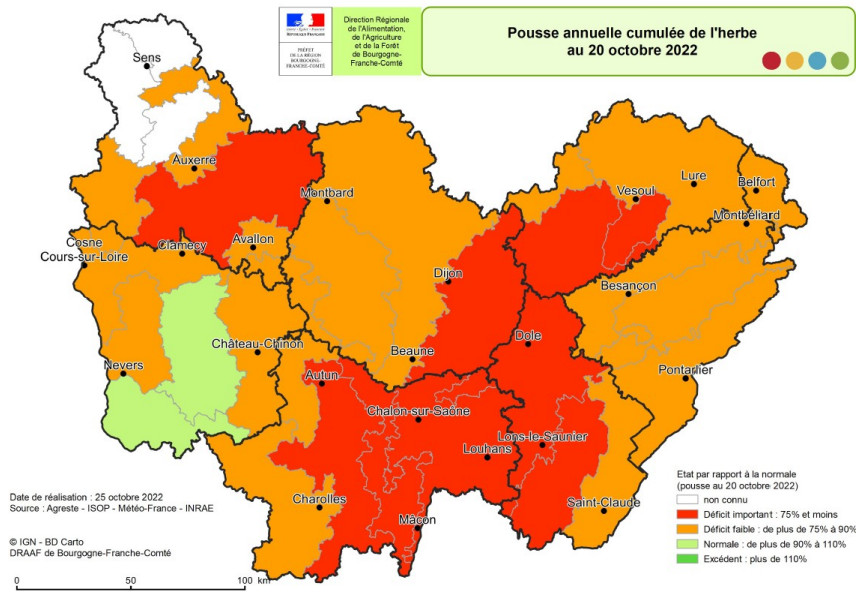
- ⇒ Des impacts multiples sur l'élevage et les cultures :
 - ⇒ Pertes de rendement
 - ⇒ Problèmes sanitaires
 - ⇒ Stress des animaux
 - ⇒ Difficultés d'affouragement et d'abreuvement du bétail
 - ⇒ Difficultés pour respecter le cahier des charges de certaines AOC
 - ⇒ Difficultés pour respecter certaines réglementations PAC (cultures intermédiaires)
- ⇒ À replacer dans le contexte plus large du changement climatique et de la répétition d'évènements climatiques extrêmes (sécheresses 2019 2020 2022).

Sécheresse 2022 : Impacts sur les prairies

Rapport à la normale de la pousse de l'herbe, cumul annuel



Fin d'été : déficit important de la pousse de l'herbe



Automne : la douceur permet une reprise de la pousse, le déficit annuel se réduit partiellement

Sécheresse 2022 : impacts sur les cultures

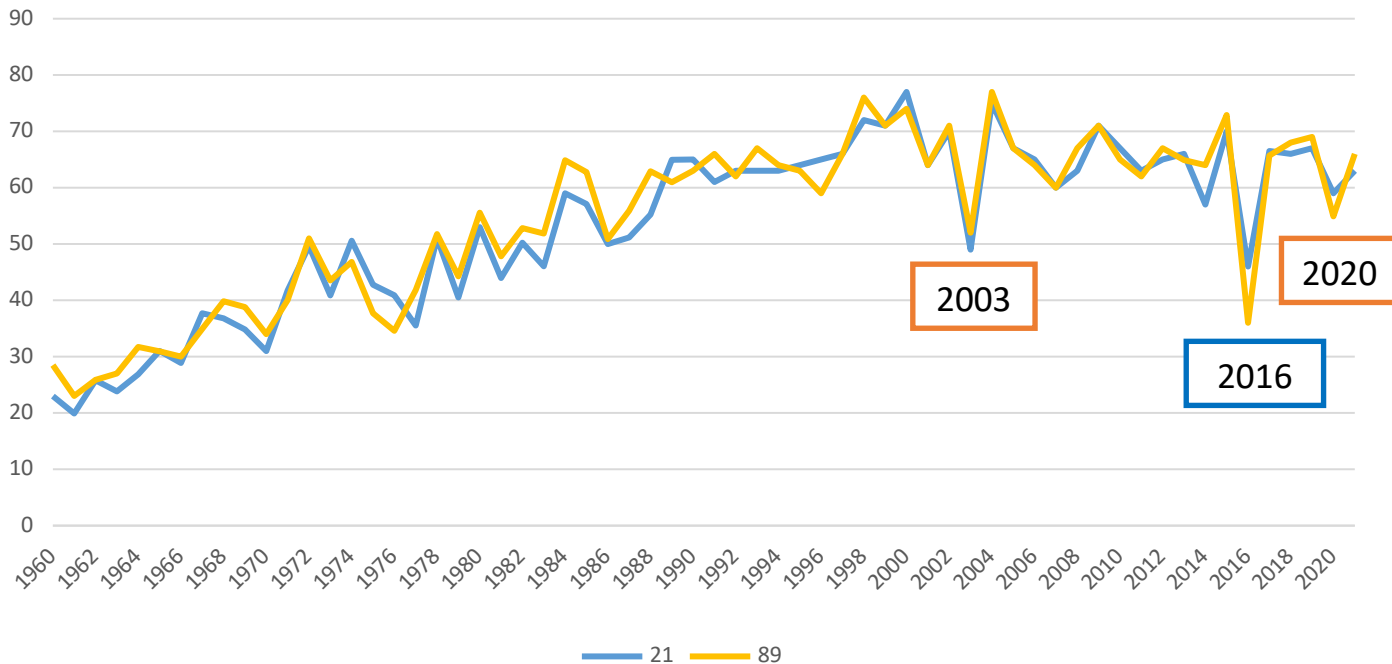
	Rendements (q/ha)		
	2022	Moy.Olymp. 2017-2021	Evolution
Blé tendre	61	66	-8%
Colza	34	30	12%
Maïs grain	72	79	-8%
Soja	17	24	-27%

Source : Agreste, Estimations Gcmens 2022

- Les cultures d'hiver récoltées avant l'été sont relativement préservées,
- Les cultures d'automne souffrent de la sécheresse estivale

Rendement moyen du blé tendre

Blé tendre



Evolution rendement :

- 1960 – 2000 :

Passage de 25 à 70 q/ha

Gain de 1,1 q/ha/an

- Depuis 2000 :

Stagnation autour de

65 q/ha

Bilan régional sécheresse 2022 ICPE

Restrictions des prélèvements des ICPE



- Mesures de restriction
 - la plupart des industriels parvient à réaliser des **économies d'eau de l'ordre de 10 à 20 % par des mesures de gestion et d'organisation** (report d'opérations, substitution de production, maintenance estivale, diminution de fréquence de lavage, de test incendies...)
 - les gros sites industriels **mettent en œuvre les MTD** (suppression du refroidissement en eau perdue, nouvelle chaîne de traitement de surface, réduction de fuites sur le réseau incendie, collecte des eaux de refroidissement, recyclage d'eau froide...)
- Des arrêts d'activité incontournables ont toutefois été décidés pour éviter d'impact du milieu :
 - **La plateforme de Tavaux (39) a arrêté plusieurs lignes de production** au mois d'août pour respecter la concentration en chlorures dans la Saône
 - **Un site a suspendu son activité du fait de assèchement de la Savoureuse (90)**
 - Un site a arrêté des lignes de production et transféré son activité sur un autre site du groupe à l'étranger **en fonction du débit de l'Arroux (71)**

MERCI
