

SYNTHESE DU MOIS DE NOVEMBRE 2013

Sommaire

SYNTHESE p 1

PRECIPITATIONS p 2

DEBITS DES COURS D'EAU p 4

LES AQUIFERES p 6

ETAT DES BARRAGES p 8

Bienvenue sur le Serveur
de données hydrométriques
temps réel
du bassin Rhône Méditerranée.

<http://www.rdrmc.com/hydroreel2/index.html>



<http://www.hydro.eaufrance.fr/>



VIGICRUES

[La carte des arrêtés de restrictions](#)
[cliquer ici](#)

DREAL Bourgogne

GRUPE EAU
& MILIEUX AQUATIQUES

NOUVELLE ADRESSE

19bis-21 Bd Voltaire BP 27805
21078 Dijon Cedex

Tél: 03.45.83.22.22 - Fax 03.45.83.22.97

Mél :

srpn.dreal-bourgogne@developpement-durable.gouv.fr
<http://www.bourgogne.developpement-durable.gouv.fr/>

CONCEPTION ET REALISATION
l'Equipe du SRPN/GEMA

Reproduction autorisée sous réserve d'en
mentionner la source



Novembre 2013 se caractérise par des températures légèrement déficitaires, une pluviométrie mensuelle excédentaire.

Le cumul pluviométrique de novembre a été supérieur à la normale sur l'ensemble de la région. Ce bilan ne doit pas cacher un déficit pluviométrique significatif en fin de mois qui aura des répercussions sur la ressource en eau à la fin de l'automne.



De l'eau, tout le temps et partout, mais sans crue notable, voilà ce qui résumerait le mieux ce mois de novembre.

L'hydraulicité et les VCN3 des rivières bourguignonnes se maintiennent à des niveaux très élevés grâce à une pluviométrie abondante et aux sols préalablement gorgés d'eau, malgré l'arrivée du temps sec à la fin de novembre.



La dynamique positive issue des pluies du printemps 2013 se poursuit : la recharge se fait en effet à partir d'un niveau de base plus élevé.

On observe une remontée sur la quasi-totalité des nappes de la région et ceci à partir d'un niveau de base élevé. La situation n'a pas été aussi bonne depuis fort longtemps.



Les gestionnaires de barrage tiennent leurs objectifs de remplissage. Le volume stocké est supérieur à celui de 2012 à la même date.

La gestion des barrages de Bourgogne suit son petit bonhomme de chemin en ce mois de novembre .



PREFET
DE LA REGION
BOURGOGNE



STATIONS	DP	NOVEMBRE 2013					
		D1	D2	D3	TOTAL	NORMALE	ECART %
DIJON	21	52.9	37.3	5.2	95.4	64.2	+49%
CHATILLON	21	66.3	22.2	8.8	97.3	67.3	+45%
NEVERS	58	66.2	12.6	13.8	92.6	67.0	+38%
CH-CHINON	58	117.7	39.9	7.8	165.4	122.0	+36%
MACON	71	57.5	35.8	10.1	103.4	76.0	+36%
ST-YAN	71	58.4	43.2	8.8	110.4	63.0	+75%
AUXERRE	89	59.2	8.6	5.2	73.0	53.0	+38%

Du lièvre à la tortue

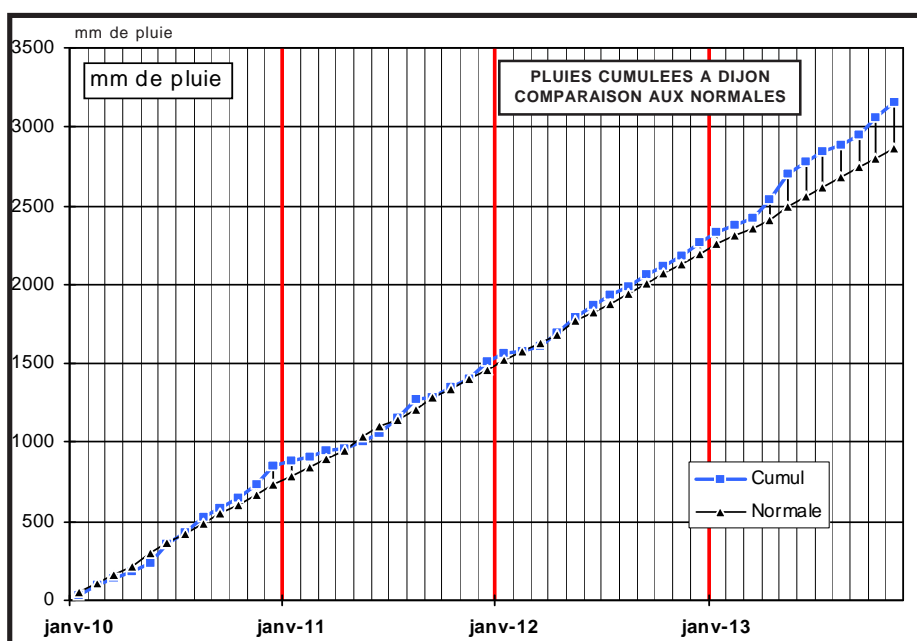
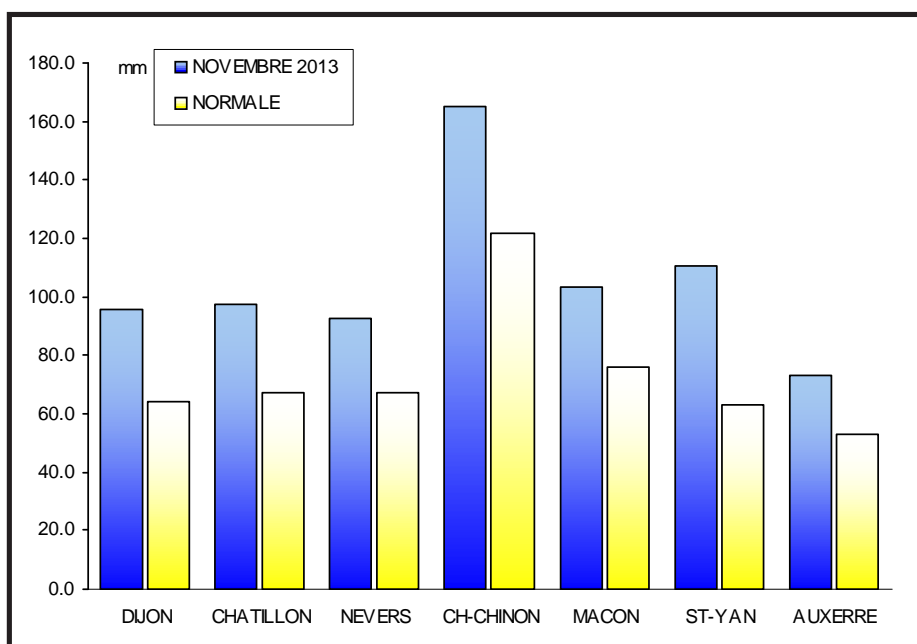
Novembre 2013 se caractérise par des températures légèrement déficitaires, une pluviométrie mensuelle excédentaire : de 36 à 75% en plus.

La première décade a été très pluvieuse partout et nous enregistrons une hauteur élevée de 117,7 mm à Château-Chinon.

Par la suite, un anticyclone s'est installé : les précipitations sont dès lors devenues moins fréquentes. Dès la deuxième décade, les pluies ont cessé sur les secteurs de Nevers et Auxerre. Durant la dernière décade, les valeurs minimales atteignent 5,2 mm à Auxerre et autant à Dijon où l'évapotranspiration s'élève à 6,2 mm.

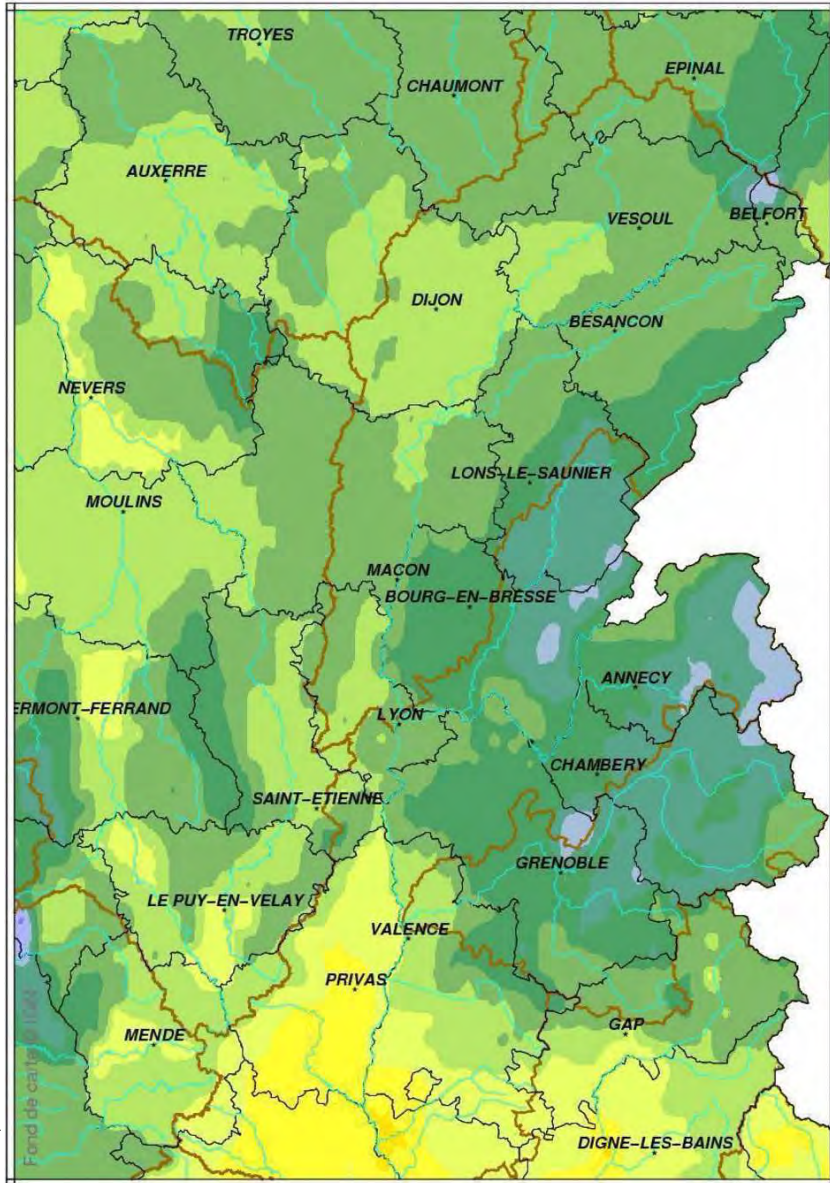
Le froid s'est installé et les premières chutes de neige ont fait leur apparition sur certains Pays de Bourgogne.

On retiendra de ce mois une grande homogénéité de chaque décade dans la répartition des pluies sur le territoire.

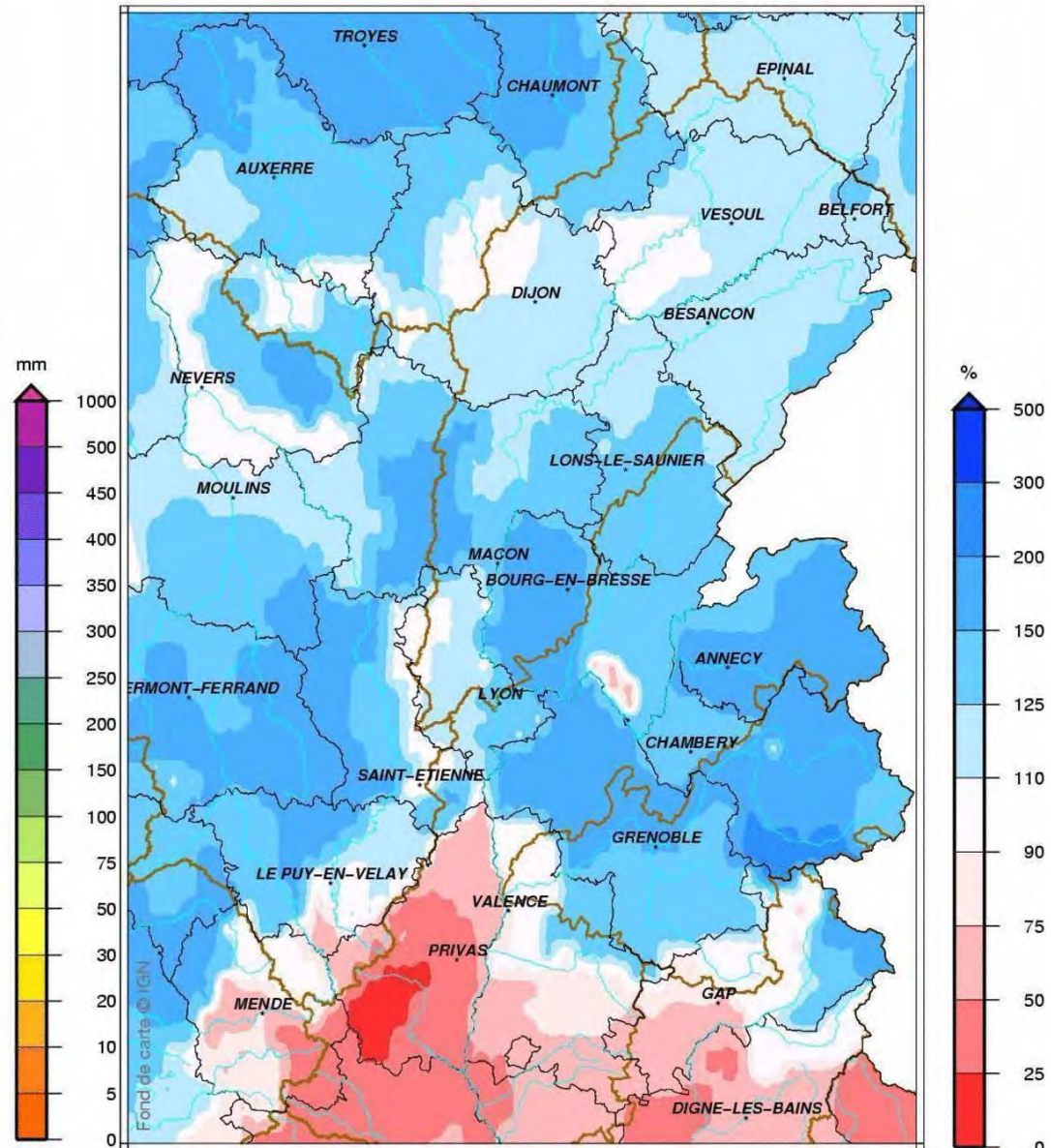


Le cumul pluviométrique de novembre a été supérieur à la normale sur l'ensemble de la région. Ce bilan ne doit pas cacher un déficit pluviométrique significatif en fin de mois qui aura des répercussions sur la ressource en eau à la fin de l'automne.

Bassin Rhône amont
Cumul de précipitations
Novembre 2013

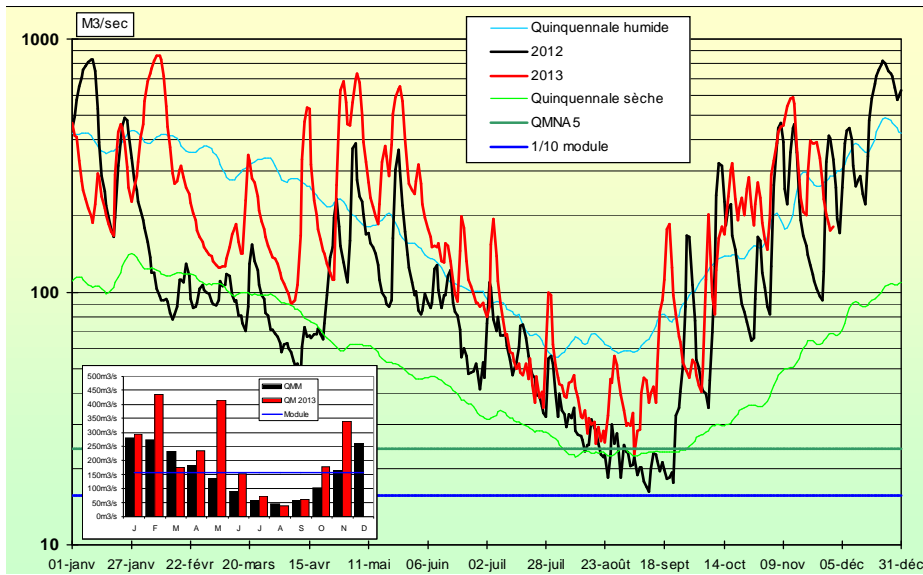


Bassin Rhône amont
Rapport à la normale 1981/2010 des précipitations
Novembre 2013

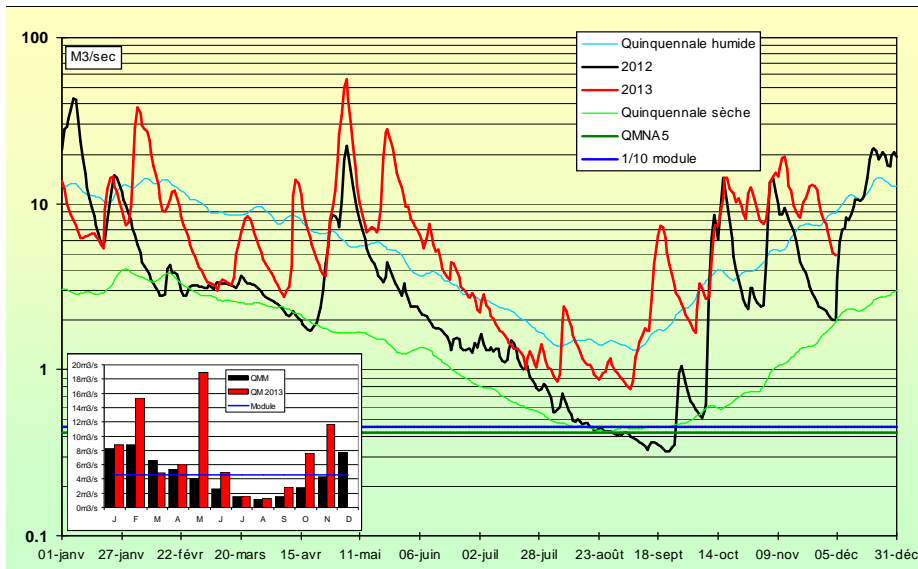




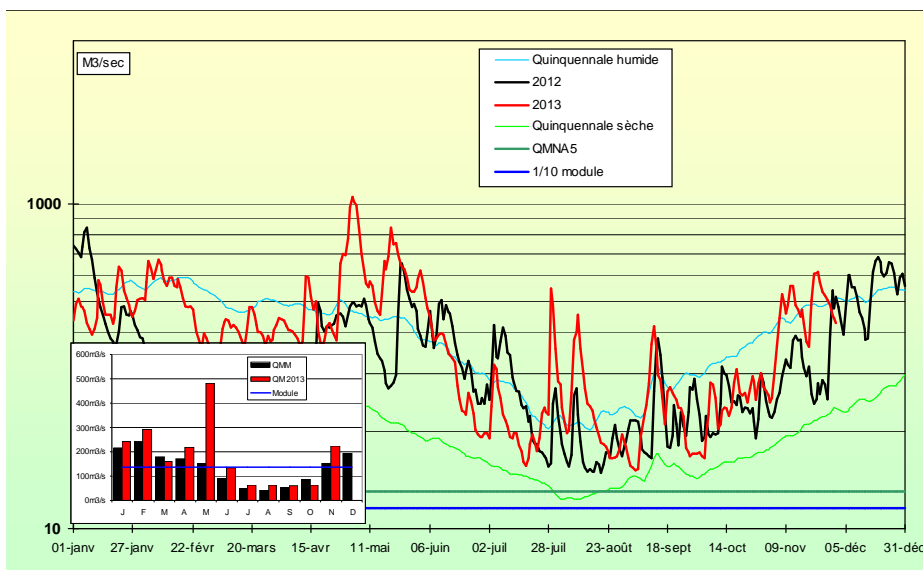
LA SAONE A PAGNY (21)



LA SEINE A NOD (21)



LA LOIRE A GILLY (71)



Eau, boue de l'année

De l'eau, tout le temps et partout, mais sans crue notable, voilà ce qui résumerait le mieux ce mois de novembre.

Les pluies excédentaires de novembre et les sols gorgés depuis octobre ont permis aux cours d'eau de notre région d'afficher une hydraulité** mensuelle élevée, notamment sur le bassin de la Seine où l'on enregistre des valeurs s'échelonnant de 2,15 à 3,95.

Les bassins de la Loire et de la Saône sont sur la même dynamique, sauf la Loire à Gilly et le Doubs à Neublans avec des hydraulités en retrait : 1,48 et de 1,72, mais les deux cours d'eau ne sont pas dépendants de la météorologie bourguignonne.

Les VCN3* marquent une absence totale de creux de débit. Les périodes de retour supérieures à 50 ans indiquent tout simplement des records pour les stations concernées ; dans ce contexte des valeurs vicennales d'ordinaire remarquables paraissent bien banales.



L'hydraulicité et les VCN3 des rivières bourguignonnes se maintiennent à des niveaux très élevés grâce à une pluviométrie abondante et aux sols préalablement gorgés d'eau, malgré l'arrivée du temps sec à la fin de novembre.



•* VCN3 : cela permet de caractériser une situation d'étiage sévère sur une courte période (3 jours)

•** hydraulicité : c'est le rapport du débit mensuel à sa moyenne inter-annuelle

DEBITS DES COURS D'EAU

PERIODE DU 1er AU 30 NOVEMBRE 2013

LES VALEURS EN GRAS ET EN ITALIQUE SONT SUPERIEURES AUX MEDIANES (FREQUENCE HUMIDE)
LES VALEURS MINIMALES RECORDS SONT EN ROUGE

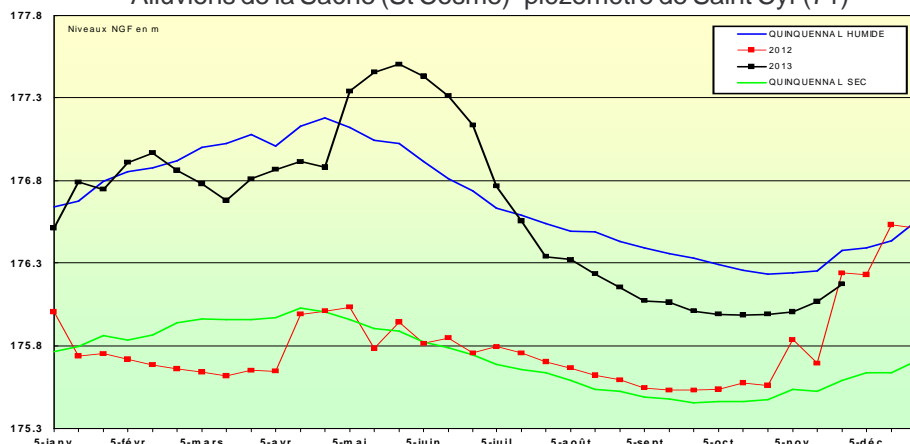
VCN3 : permet de caractériser une situation d'étiage sévère sur une courte période (3 jours)
hydraulicité : rapport du débit mensuel à sa moyenne inter-annuelle

BASSIN	COURS D'EAU et STATIONS	GEST.	DEP.	BV en KM2	MINI	CONNU	MEDIANE EXPERIM.	VCN3 NOVEMBRE 2013		HYDRAULICITE DU MOIS
					M3/S	ANNEE		M3/S	DUREE DE RETOUR	
SEINE	SEINE A NOD	DREAL.B	21	373	0.336	2005	1.230	7.480	> 50 ans	2.68
	OURCE A FROIDVENT	DREAL.B	21	173	0.134	1989	0.682	3.230	20 ans	2.72
	ARM ANCON A AISY	DREAL.B	21	1355	1.150	2005	3.740	19.100	>20 ans	2.58
	SEREIN A CHABLIS	DREAL.B	89	1119	0.119	1959	1.480	15.900	>50 ans	3.95
	YONNE A GURGY	DREAL.B	89	3807	5.080	1989	16.000	56.200	33 ans	2.72
	ARM ANCON A BRIENON	DREAL.B	89	2982	1.280	1949	7.160	55.000	33 ans	3.58
	SAUZAY A CORVOL	DREAL.B	58	80	0.225	2010	0.411	0.919	20 ans	2.15
	BEUVRON A OUAGNE	DREAL.B	58	263	0.165	2005	0.567	1.760	20 ans	3.33
LOIRE	IXEURE A LA FERMETE	DREAL.B	58	113	0.039	1989	0.225	0.9.05	12 ans	2.43
	DRAGNE A VANDENESSE	DREAL.B	58	116	0.129	1985	0.597	1.350	10 ans	2.12
	NIEVRE A POISEUX	DREAL.B	58	225	0.157	1989	0.442	0.875	5 ans	2.88
	NOHAIN A ST MARTIN	DREAL.B	58	477	0.927	1976	1.590	4.100	> 20 ans	2.49
	TERNIN A PRE-CHARMOY	DREAL.B	71	258	0.185	1971	0.980	3.080	20 ans	2.01
	LOIRE A GILLY	DREAL.C	71	13007	13.600	1971	50.600	63.300	3 ans	1.48
	ARROUX A RIGNY	DREAL.C	71	2277	1.520	1985	8.050	14.700	5 ans	2.01
RHONE	VINGEANNE A OISILLY	DREAL.B	21	608	0.512	1972	1.910	8.110	>20 ans	2.72
	TILLE A ARCELOT	DREAL.B	21	845	0.032	1971	1.150	9.370	>50 ans	2.46
	VENELLE A SELONGEY	DREAL.B	21	56	0.030	1971	0.172	0.595	50 ans	2.16
	PANNECUL A NOIRON	DREAL.B	21	11.5	0.009	1978	0.029	0.092	10 ans	2.82
	OUCHE A PLOMBIERES	DREAL.B	21	652	0.278	1985	1.460	4.930	>50 ans	2.22
	SELLE A ST USUGE	DREAL.B	71	937	PAS DE DONNEES LES DEBITS SONT INEXPLOITABLES					
	GROSNE A CLUNY	DREAL.B	71	333	0.280	1985	1.220	1.840	3 ans	2.14
	DOUBS A NEUBLANS	DREAL.FC	39	7290	13.200	1971	51.700	158.000	10 ans	1.72
	SAÔNE A LECHATELET	DREAL.B	21	11700	17.100	1971	55.200	165.000	20 ans	2.07

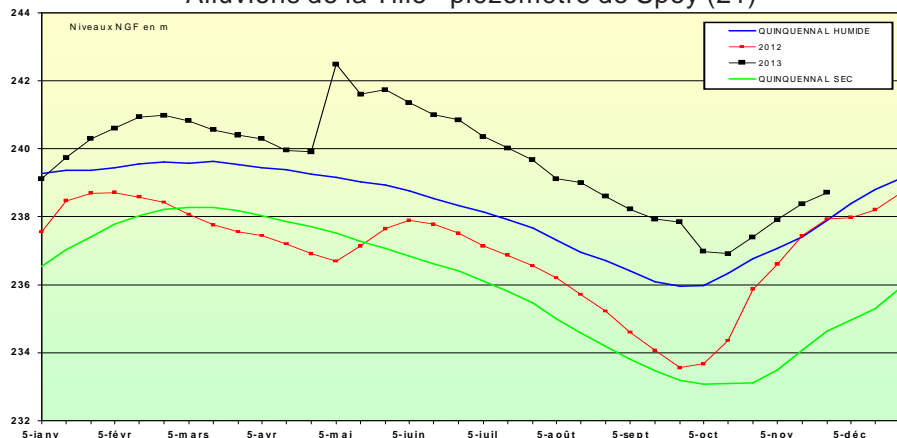
CLIQUER SUR LA STATION POUR VISUALISER LES DEBITS MOYENS JOURNALIERS



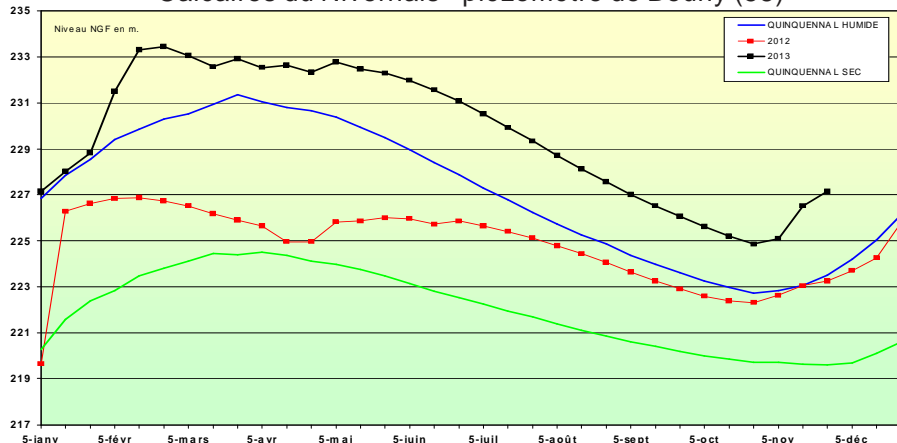
Alluvions de la Saône (St Cosme)- piézomètre de Saint Cyr (71)



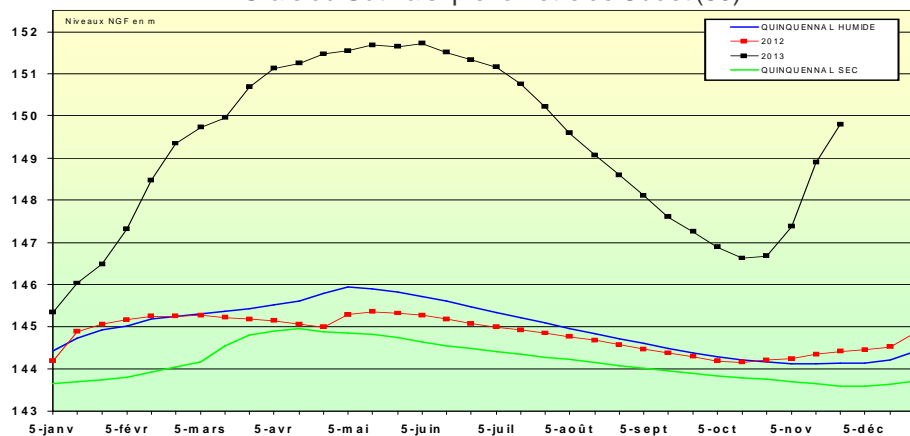
Alluvions de la Tille - piézomètre de Spoy (21)



Calcaires du Nivernais - piézomètre de Bouhy (58)



Craie du Gâtinais- piézomètre de Cudot (89)



Avenir des nappes : mieux que la dinde de Noël ...

La bonne santé piézométrique des nappes souterraines en cette fin d'année nous autorise un moment d'humeur en souhaitant à la dinde 'Pop-corn' une longue et belle retraite, à l'instar de ses congénères qui vont vivre à nouveau une 'Saint-Barthélémy'.

Ainsi, l'ensemble des Calcaires libres et captifs de la région a belle allure avec une dynamique ascendante qui affiche, en fonction de la longueur de la chronique, une période de retour s'échelonnant entre décennale et vicennale humide.

Sur les nappes étendues, comme celle de la Craie ou la nappe de Dijon-Sud, le mouvement de recharge des aquifères est enclenché, et pourra se poursuivre pendant tout l'hiver à condition d'avoir une pluviométrie régulière.

La remontée est plus modestement prononcée sur les nappes les moins réactives comme la nappe des Sables de Saint Cosme, à St Cyr ou celle des sables albiens, à Neuilly, mais, dans l'ensemble, la tendance est à la hausse.

On soulignera aussi que la dynamique positive issue des pluies du printemps 2013 se poursuit : la recharge se fait en effet à partir d'un niveau de base plus élevé.



On observe une remontée sur la quasi-totalité des nappes de la région et ceci à partir d'un niveau de base élevé. La situation n'a pas été aussi bonne depuis fort longtemps.

SITUATION DES NAPPES SOUTERRAINES EN BOURGOGNE AU 30/11/2013

Tendance

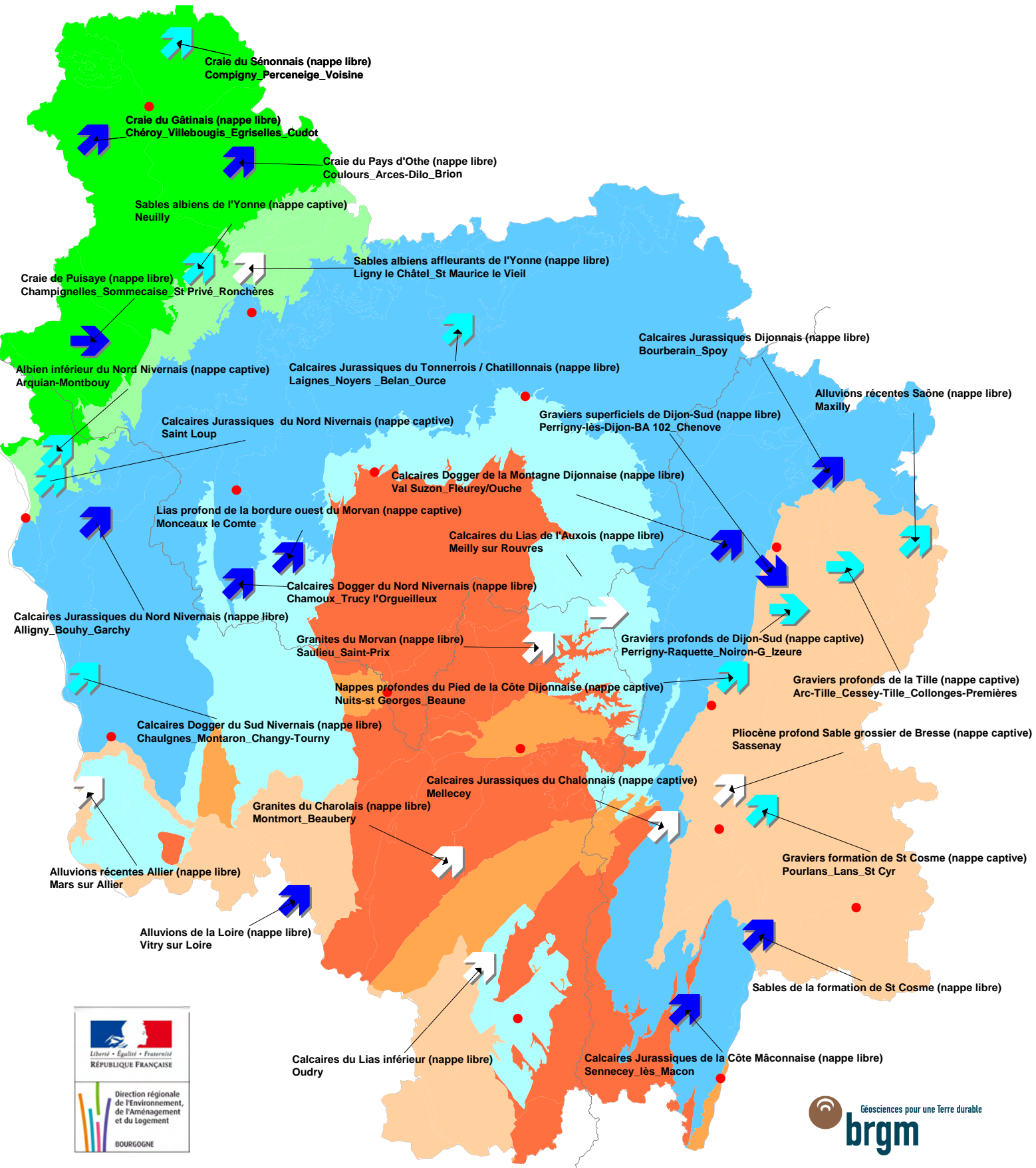
- pas de données ce mois
- ↗ hausse du niveau de la nappe
- stabilité du niveau la nappe
- ↘ baisse du niveau de la nappe

Statistique

- pas de données ce mois
- niveau très supérieur à la normale
- niveau supérieur à la normale
- niveau normal
- niveau inférieur à la normale
- niveau très inférieur à la normale
- chronique courte (inférieure à 10 ans)

Aquifères

- Bassin permo-carbonifère
- Craie du Crétacé
- Jurassique supérieur et moyen
- Jurassique inférieur et Trias
- Remplissage des grands fossés d'effondrement tertiaires
- Sables de l'Albien
- Socle et terrains primaires





**TABLEAU DE SITUATION DU REMPLISSAGE
DES PRINCIPAUX RESERVOIRS DE LA REGION DE BOURGOGNE**
(LES RESERVOIRS A.E.P. SONT MENTIONNES EN GRAS)

RETENUE NOM ET DEPARTEMENT	VOLUME EN MILLIONS DE M3			OBSERVATIONS
	NOV 13	TOTAL	% STOCK	
PANNECIERE (58)	21.11	82.50	26%	29-nov-13
LES SETTONS (58)	13.02	19.50	67%	29-nov-13
CHAUMECON (58)	5.20	19.00	27%	29-nov-13
LE CRESCENT (58)	11.00	14.25	77%	29-nov-13
BAYE ET VAUX (58)	0.67	6.63	10%	29-nov-13
PONT ET MASSENE (21)	2.02	4.49	45%	25-nov-13
GROSBOIS + C. RESERVOIR	2.69	7.70	35%	25-nov-13
CHAZILLY (21)	0.27	1.36	20%	25-nov-13
CERCEY (21)	1.44	2.45	59%	25-nov-13
PANTHIER (21)	3.73	7.26	51%	25-nov-13
TILLOT (21)	0.18	0.30	60%	25-nov-13
CHAMBOUX (21)	3.47	3.60	97%	18-nov-13
CANAL DU CENTRE (71)	11.30	18.40	61%	25-nov-13
LA SORME (71)	7.87	10.00	79%	25-nov-13
PONT DU ROI (71)	2.91	4.00	73%	25-nov-13
LE CREUSOT NOR D (71)	1.78	1.99	89%	25-nov-13
TOTAUX	88.65	203.43	44%	TAUX REMPLISSAGE AEP=65%

L'arme au pied pour 14

Après un début de mois très doux et très humide avec des pluies très abondantes, puis une fin froide et sèche, les gestionnaires de barrage tiennent leurs objectifs de remplissage. Le volume stocké est supérieur à celui de 2012 à la même date : 34 millions de m3 en plus dont 21 pour Pannecièrre qui était vide l'année dernière.

Dans l'Auxois, le barrage de Chazilly a été maintenu à une cote permettant de réaliser l'inspection du parement amont de la digue. Le remplissage du réservoir de Cercey devrait se poursuivre avec la remise en eau de la rigole d'alimentation de Thorey. L'alimentation du canal de Bourgogne est désormais coupée et les biefs seront abaissés afin de réduire au maximum les fuites dans les fossés. L'ouvrage de Pont et Massène est tenu à sa cote hivernale.

Dans le Morvan, l'étang de Vaux qui alimente le canal du Nivernais bénéficie d'une visite décennale de ses structures et une pêche exceptionnelle a permis de collecter 18 tonnes de poissons dont 4 499 kg de carpes, 230 kg de sandres et 26 kg de brochets...

Les réservoirs du canal du Centre demeurent au-dessus de leur cible avec une réserve de 11,295 Mm³.

La gestion des barrages de Bourgogne suit son petit bonhomme de chemin en ce mois de novembre comme le vent arrache les dernières feuilles des arbres...

Barrages Réservoirs de Bourgogne: situation au 30/11/2013

