

La Transjurassienne - Réalisation des panneaux d'interprétation

Scénario global du parcours d'interprétation

But

Faire **perdurer** la **magie** et **l'identité** de la **Transjurassienne**, dont la pérennité de l'épreuve originelle est fragilisée, dans un contexte de baisse de l'enneigement

Objectif générale

Témoigner de **l'existence** et de **l'histoire** de cette **course internationale** qui a traversé les années avec une **popularité** croissante, en la rendant visible à toutes les saisons, et même en cas de manque de neige

Objectifs secondaires

Rendre compte de la **performance physique** imposée par la course

Termes clés : dépassement de soi, épreuve, endurance, goût de l'effort

Mettre en valeur le **territoire local**, ses **spécificités**, ses **valeurs** et ses **ressources**

Termes clés : dynamisme local, engagement bénévole, paysages somptueux, conditions météorologiques parfois extrêmes, aspect populaire

Montrer que la Transjurassienne est une course à l'identité particulière, avec à la fois un ancrage très **territorial** et à la fois une dimension **internationale** et une ouverture sur le monde

Valoriser le ski **nordique**

Termes clés : beauté du geste, plaisir de la glisse, récompense des paysages, effort, liberté, envol

Sensibiliser **au respect de l'environnement**, aux bonnes pratiques des sports de pleine nature, et aux effets du **changement climatique**

Scénario global proposé

Le fil conducteur est la **course** en elle-même. Chaque panneau présente une **étape** de la course (départ, montée mythique, ravitaillement, arrivée, etc.), dans l'ordre du **parcours** original de Lamoura à Mouthe.

Cf. ligne « Sujet principal de l'encart principal » dans le tableau

Pour chaque panneau, apparaît un encart secondaire sur un sujet lié aux **caractéristiques** de la Transjurassienne (son histoire, ses particularités) ou à celles des **communes** traversées.

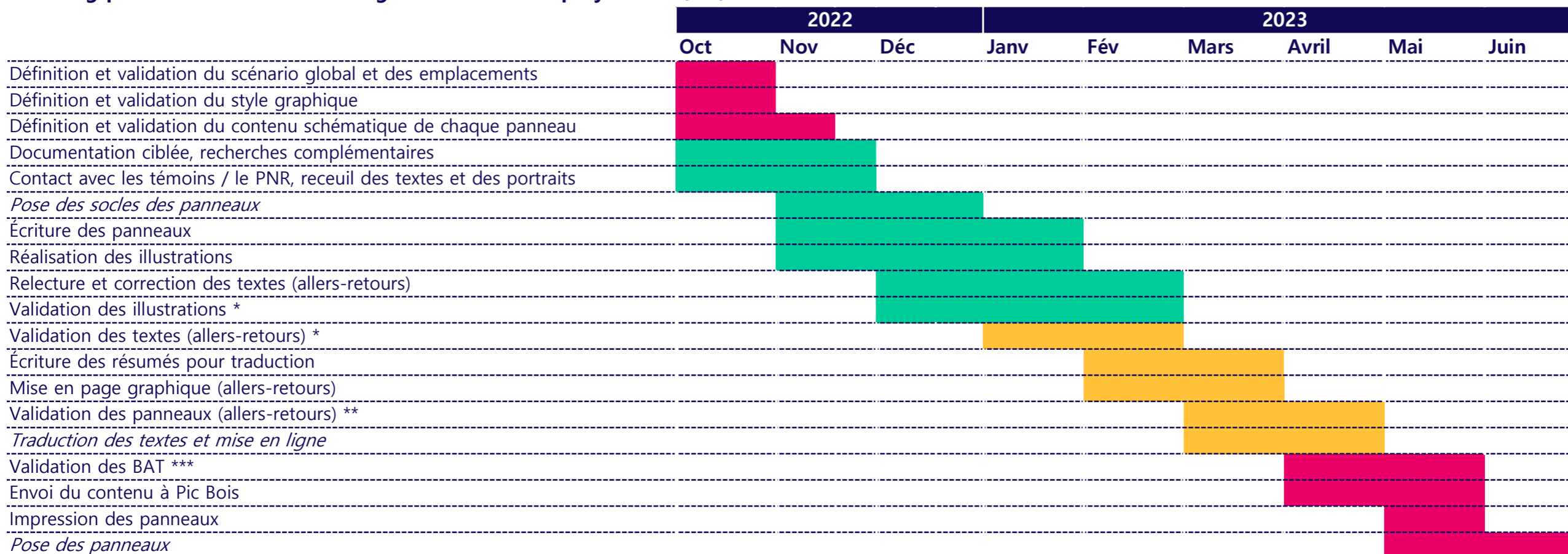
Cf. ligne « Sujet principal de l'encart secondaire »

Un encart complémentaire apporte le **témoignage** d'un acteur ou d'une actrice de la course, avec des personnalités diverses sélectionnées afin de mettre en avant un **attrait** de la course.

Cf. ligne « Sujet principal de l'encart complémentaire »

La Transjurassienne - Réalisation des panneaux d'interprétation

Planning prévisionnel et méthodologie de la suite du projet au 06/10/22 :



* : par l'ENJ, puis la Transjurassienne, puis les communes, puis les CC

** : par l'ENJ, puis la Transjurassienne

*** : par l'ENJ

Les tâches en italique sont celles qui ne sont pas assurées par les CPIE

La Transjurassienne - Réalisation des panneaux d'interprétation : Scénario global

	Lamoura	Prémanon	Les Rousses	Bois d'Amont 1	Bois d'Amont 2	Bellefontaine	Bellefontaine 2	Chapelle-des-Bois	Chapelle-des-Bois 2	Chaux-Neuve	Mouthe
Proposition de titre	Le grand départ	Une dimension internationale	La mythique montée de l'Opticien	Le "Coup d'Risoux" ou Des conditions parfois extrêmes	Concilier sport et respect de l'environnement	Une course éco responsable	Le "Ravito"	La ferveur populaire	L'enfer de la Célestine	<i>Le dépassement de soi</i>	Le rêve de victoire : le moment des champions
Sujet principal de l'encart principal	Le départ Combe du Lac : ambiance, appréhensions, préparation, ligne de départ où amateurs et champions se côtoient (côtoyaient) : aspect populaire	Étape 1 : Le premier ravitaillement , (nécessité de s'alimenter régulièrement) les encouragements et les cloches	Étape 2 : La mythique montée de l'Opticien	Étape 3 : La combe du Brassus (et ses conditions météorologiques parfois extrême) avec le passage en Suisse : prendre des forces avant la montée du Risoux (le "Coup d'Risoux")	Étape 4 : L'entrée dans la Forêt du Risoux / Cohabitation sport & environnement (À définir avec PNR)	Étape 5 : La forêt du Risoux et le chalet des ministres (avant la descente) / Cohabitation sport & environnement (À définir avec PNR)	Étape 6 : La périlleuse descente et le ravitaillement de Bellefontaine	Étape 8 : L' accueil à Chapelle et la ferveur populaire avec le ravitaillement mythique " chez fanfan "	Étape 7 : La terrible montée de la Célestine	<i>Étape 9 : La dernière ligne droite et le dépassement de soi + les tremplins de saut à ski</i>	L' arrivée , les champions et les cloches ...
Sujet principal de l'encart secondaire	L' histoire de la course de la Progressime à la Transjurassienne	La dimension internationale et la Worldloppet	Les déclinaisons de la Transju' pour tout les âges (Transjeune) et à toutes les saisons (Cyclo, trail...), et avec les épreuves spéciales (challenge transju/Ultratrans)	Les conditions climatiques , avec l' incertitude de l'enneigement et sa baisse . Et/Ou L' Épicéa , auquel l'histoire du village est lié / La vallée de l'Orbe	À définir avec PNR (APPB, Natura 2000, grands prédateurs, <i>épicéa</i> , <i>changement climatique</i> , <i>fart</i> ...)	À définir avec PNR (APPB, Natura 2000, grands prédateurs, <i>épicéa</i> , <i>changement climatique</i> , <i>fart</i> ...)	Le bénévolat et la solidarité en montagne + Les titres (ambassadeurs, sénateurs...) + Lac et tourbière (et l'eau)	L'histoire du ski et du développement du ski dans le territoire / Des paysages remarquables	Anecdote de l'homme de tête qui prend la mauvaise direction / La Combe des Cives et son Écomusée	<i>Un profil altimétrique de la course : focus sur le denivelé et les conditions difficiles (technicité, endurance)</i>	Dynamique locale avec le développement récent du village / Les abandons et les résultats hétérogènes (entre amateur et compétiteurs)
Sujet principal de l'encart complémentaire (témoin)	Témoignage de Laurence Gindre , fondeuse, agriculture et monitrice de ski	Témoignage de Gaëtane Perret , enseignante de l'école et championne des 50 km en 2011	Témoignage de Perrine Blanc , gagnante de l'Ultratrans 2013	Témoin à définir : - Météorologue ? - Bénévole ? Fondeur ? - Jason Lamy Chappuis (<i>champion olympique de combiné nordique</i>) ? - Sébastien Lacroix ? - Jean-Paul Vandel (<i>frère de Pierre-Albert Vandel</i>) ? - Roxane Lacroix ?	Témoins potentiels : Jean-Louis Rossero ou Camille Dusouillez , techniciens ONF et skieurs impliqués dans la vie locale et la préservation de l'environnement, ou agent-e du PNRHJ	Témoins potentiels : Jean-Louis Rossero ou Camille Dusouillez , techniciens ONF et skieurs impliqués dans la vie locale et la préservation de l'environnement, ou agent-e du PNRHJ	Témoignage de Michel Morel , Ambassadeur	Témoignage d'un ancien /d'une ancienne sur l'histoire locale et l'apparition du ski	Témoignage d'un ou d'une supporter (à définir) témoin de la montée de la Célestine	<i>Témoignage d'un compétiteur étranger (attrait du paysage, course connue pour sa difficulté, etc) ou sauteur à ski ?</i>	Témoignage d'un ou d'une gagnante , et la fameuse cloche .
Emplacement	Entre la plage et le parking du Lac (aux côtés du panneau existant sur le respect du milieu)	Départ des pistes de ski nordiques en haut de la piste de luge (à côté des panneaux de la CC)	En face de la montée de l'Opticien (côté fort, côté des panneaux Echappée Jurassienne et GTJ)	Départ des pistes au centre du village, derrière la salle des fêtes/OT (à côté des panneaux de la CC)	Départ des pistes les Combettes / les Closettes, dans le Risoux (côté des panneaux de la CC)	Chalet des ministres	Parking des lacs ou centre du village ? (OT)	Centre du village ?	Montée de la Célestine ? Ecomusée ?	<i>Au tremplin ou au centre du village ?</i>	Au centre du village, devant l'OT