



La Jonxion 1 – Patio 2
1 avenue de la gare TGV – CS 20601
90400 MEROUX Cedex

Etude hydraulique sur le site de l'aéroparc
À Fontaine, Fousseماغne et Reppe (90)



OTE INGÉNIERIE

des compétences au service de vos projets

Agence de Colmar

52 rue du Prunier
68000 COLMAR - FRANCE
Tél : 03 89 41 23 74
www.ote.fr

REV	DATE	DESCRIPTION	REDACTION/VERIFICATION	APPROBATION	N° AFFAIRE : 20076	Page : 1/36
1	03/02/2020	Mise à jour	OTE- B.PIERRAT	B.P.	AVP	
2	04/02/2020	Modification annexes	OTE- B.PIERRAT	B.P.		
3	03/08/2021	Modif BV 4 + Vailog	OTE- B.PIERRAT	B.P.		
4	24/01/2022	Modif Mc PHY	OTE- B.PIERRAT	B.P.		

Les révisions sont indiquées par une marque de révision notée en marge

SOMMAIRE

1.	Préambule quant à la mise à jour du présent rapport (Révision n°4).....	3
2.	But de l'étude	3
3.	Documents et données de base.....	4
4.	Hypothèses et méthode de calcul pour l'étude hydraulique.....	5
4.1.	<i>METHODOLOGIE.....</i>	<i>5</i>
4.2.	<i>BASSINS VERSANTS ET BASSINS DE STOCKAGE</i>	<i>6</i>
4.3.	<i>COEFFICIENTS DE RUISSELLEMENT.....</i>	<i>8</i>
5.	Vérifications des capacités de stockage des bassins.....	10
5.1.	<i>BASSIN DE RETENTION B1 – BASSIN VERSANT BV1</i>	<i>10</i>
5.1.1.	<i>VERIFICATION DE LA CAPACITE DE STOCKAGE DU BASSIN DE RETENTION B1 ..</i>	<i>10</i>
5.1.2.	<i>COMPARAISON AVEC LE DOSSIER LOI SUR L'EAU</i>	<i>14</i>
5.1.3.	<i>MESURES CORRECTIVES.....</i>	<i>14</i>
5.1.4.	<i>COMPARAISON AVEC LE DOSSIER LOI SUR L'EAU</i>	<i>16</i>
5.1.5.	<i>CONCLUSIONS.....</i>	<i>16</i>
5.2.	<i>BASSIN DE RETENTION B5 – BASSIN VERSANT BV5 EXCLUANT LES PARCELLES 13 ET 14</i>	<i>17</i>
5.2.1.	<i>VERIFICATION DE LA CAPACITE DE STOCKAGE DU BASSIN DE RETENTION B5 ..</i>	<i>17</i>
5.2.2.	<i>COMPARAISON AVEC LE DOSSIER LOI SUR L'EAU</i>	<i>20</i>
5.2.3.	<i>CONCLUSIONS.....</i>	<i>20</i>
5.3.	<i>BASSIN DE RETENTION B2 – BASSIN VERSANT BV2 ET INTEGRATION DE LA PARCELLE 13</i>	<i>21</i>
5.3.1.	<i>VERIFICATION DE LA CAPACITE DE STOCKAGE DU BASSIN DE RETENTION B2 ..</i>	<i>21</i>
5.3.2.	<i>COMPARAISON AVEC LE DOSSIER LOI SUR L'EAU</i>	<i>26</i>
5.3.3.	<i>CONCLUSIONS.....</i>	<i>26</i>
5.4.	<i>BASSIN DE RETENTION B3 – BASSIN VERSANT BV3 ET INTEGRATION DU BASSIN VERSANT BV4</i>	<i>27</i>
5.4.1.	<i>VERIFICATION DE LA CAPACITE DE STOCKAGE DU BASSIN DE RETENTION B3 ..</i>	<i>27</i>
5.4.2.	<i>COMPARAISON AVEC LE DOSSIER LOI SUR L'EAU</i>	<i>32</i>
5.4.3.	<i>CONCLUSIONS.....</i>	<i>32</i>
5.5.	<i>SYNTHESE.....</i>	<i>33</i>
6.	Pollution générée par les eaux pluviales.....	36

1. Préambule quant à la mise à jour du présent rapport (Révision n°4)

La révision n°4 porte sur les modifications suivantes :

- Etude de bassin n°2 : Des soucis de raccordement de la parcelle n°14 dite « Mc Phy » (cote de remplissage du bassin n°2 affleurant les niveaux du futur terrain aménagé de la parcelle n°14) oblige cette parcelle à se raccorder sur une autre canalisation ne transitant pas par le bassin n°2.

Un débit de fuite de 40 l/s sera alors imposé à la parcelle n°14 (correspondant à un débit de rejet autorisé à 5 l/s/ha)

Le débit de fuite du bassin n°2 sera modifié, passant de 165 l/s à 125 l/s (les 40 l/s autorisés à la parcelle n°14 sont soustraits au débit de fuite du bassin n°2). Ainsi, nous ne dépasserons pas le débit de fuite autorisé par le DLE vers le cours d'eau « La Loutre ».

- Etude de bassin n°5 : Les plans d'aménagement de la parcelle n°15 dite « Primavera » ayant été transmis, nous avons pu calculer un coefficient de ruissellement Cr spécifique à cette parcelle. Ce coefficient de ruissellement Cr est égal à 0.74 contre 0.65 dans la révision précédente (Cr moyen donné pour les parcelles). Nous recalculons donc le volume de rétention nécessaire pour le bassin n°5 avec ces nouvelles données.

Un point de rejet pour la parcelle 14 Mc Phy a été demandé côté grande piste pour le rejet partiel des eaux pluviales du parking. Un rejet à débit fixe de 20 l/s est mis en place.

Pour rappel, la révision n°3 portait sur les modifications suivantes :

- Etude de bassin n°3 : Des soucis de raccordement de la parcelle n°1 (fil d'eau de raccordement existant trop haut) oblige cette parcelle à se raccorder sur une autre canalisation ne transitant pas par le bassin n°3.

Un débit de fuite de **80 l/s** sera alors imposé à la parcelle n°1, mais le débit de fuite du bassin de rétention B3 ne sera pas modifié. En effet, le DLE autorise un débit de fuite total vers le cours d'eau « La Loutre » de 495 l/s ($Q_f \text{ BV } 2 + Q_f \text{ BV } 3 + Q_f \text{ BV } 4$). Or, le bassin versant BV 4 étant redirigé vers le bassin de rétention B3, le total des nouveaux débits de fuite ne dépasserons pas le débit de fuite autorisé : **$(Q_f \text{ BV } 2 + Q_f \text{ BV } 3 + Q_f \text{ Parcelle n°1}) < Q_f \text{ dans le cours d'eau « La Loutre » inscrit au DLE.$**

La mise à jour portera sur la vérification du volume du bassin de rétention B3 existant en prenant en l'exclusion de la parcelle n°1 du bassin versant BV3.

2. But de l'étude

Le but de la présente étude hydraulique est la vérification des capacités de stockage des différents bassins de rétention des eaux pluviales du site de l'aéroparc de Fontaine.

Les bassins étudiés peuvent être existants ou projetés.

- Dans le cas d'un bassin existant : vérification de la capacité de stockage en fonction des bassins versants affectés à celui-ci. Nous avons également vérifié l'application de nouveaux bassins versants afin de juger de la nécessité de la construction de bassins neufs.
- Dans le cas d'un bassin projeté : détermination du volume de stockage nécessaire en fonction des bassins versants affectés à celui-ci.

3. Documents et données de base

En préambule à l'étude hydraulique, une recherche et une étude des documents mis à notre disposition est nécessaire.

Les différents documents que nous disposons sont donc les suivants :

- Arrêté loi sur l'eau établi en Janvier 2003 ainsi que sa mise à jour établie en Avril 2003 : document nous permettant d'établir les volumes des bassins existants et projetés, leur débit de fuites, ainsi que les bassins versants affectés à chacun d'entre eux.
- Dossier DOE des réseaux de la ZAC établie en 2010 : plan des réseaux existants sur le secteur d'étude.
- Plan parcellaire de la ZAC : plan permettant de délimiter l'ensemble des parcelles et donc des bassins versants.
- Etude hydraulique par le cabinet Merlin établi en 2014 : étude de vérification des capacités de stockage sur les bassins 1, 2 et 3.
- Plan de différents projets sur des parcelles : plans nous permettant d'adapter le coefficient de ruissellement de certaines parcelles et ainsi affiner au mieux l'étude hydraulique.

4. Hypothèses et méthode de calcul pour l'étude hydraulique

4.1. METHODOLOGIE

Afin de vérifier la capacité de stockage de chaque bassin définis à l'arrêté Loi sur l'Eau, nous appliquons la méthodologie suivante :

- Modélisations des canalisations suivant plan D.O.E.
- Détermination des coefficients de ruissellement des parcelles suivant plans projet, ou coefficient moyen pour les autres.
- Modélisation des bassins versants selon le plan parcellaire de la ZAC et des plans topographiques.
- Assemblage des bassins versants en parallèle ou en série.
- Vérification de la capacité de stockage sur la base du débit calculé, de la pluie décennale, et de la surface considérée du bassin versant.

L'étude hydraulique réalisée intègre une modélisation à grande échelle, sur la base d'un découpage fonctionnel.

Après avoir établi et attribué un coefficient de ruissellement, l'assemblage en série ou en parallèle de chaque bassin versant, nous réalisons l'étude hydraulique selon la méthode de Caquot (méthode superficielle), déterminant une surface de bassin versant, un coefficient C général de l'assemblage, et un débit engendré arrivant à l'exutoire.

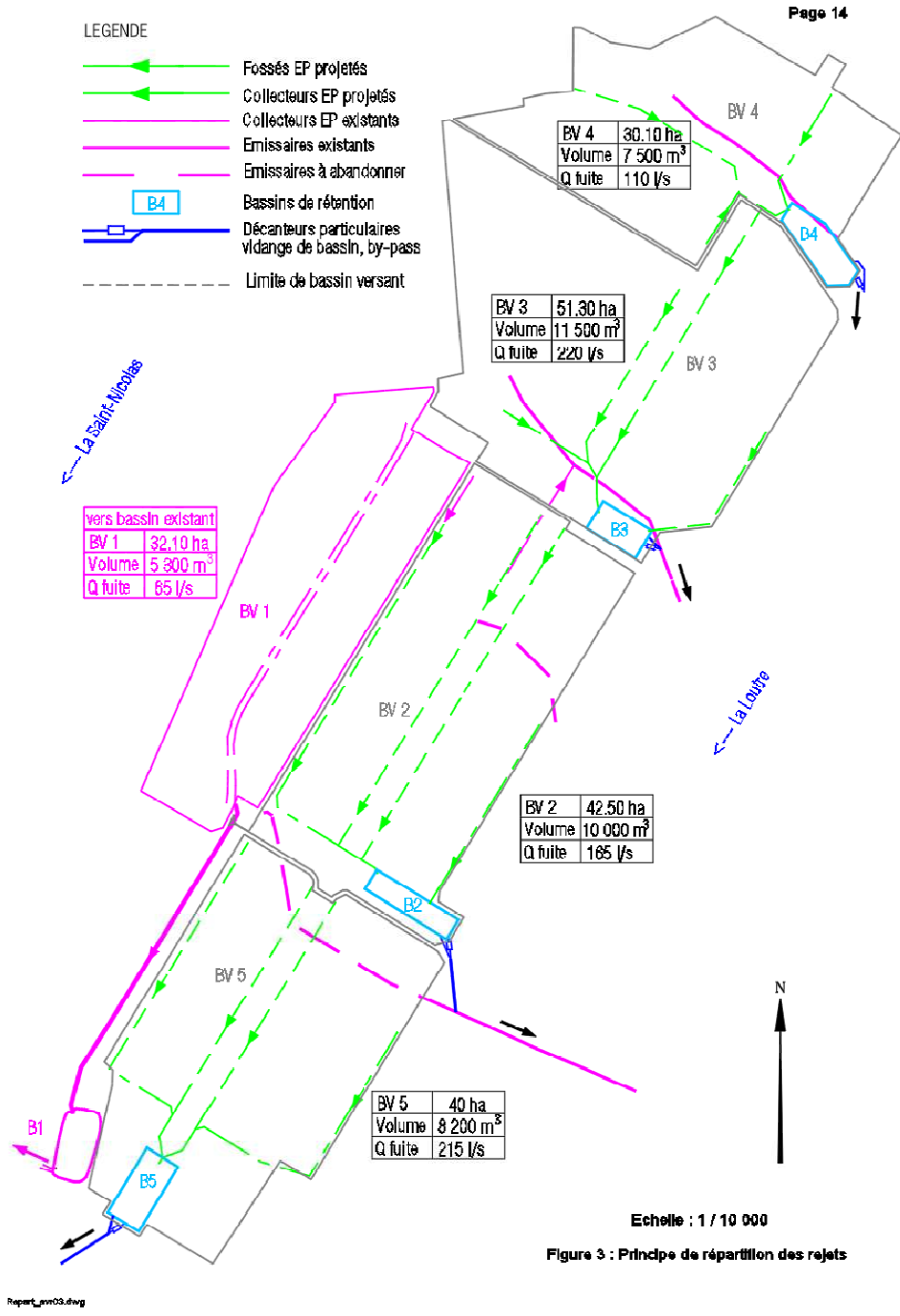
Ces valeurs sont ensuite intégrées à notre tableau de dimensionnement, selon la méthode des pluies, période de retour T = 10 ans. Les coefficients de Montana utilisés sont les suivant (station de Belfort).

Pluie \ Coefficient	Coefficient de Montana		Coefficient correctif
	A	B	F
De 6 à 30 min	4,53	-0,53	1,00
De 30 à 6h	11,62	-0,81	1,00
De 6h à 24h	3,55	-0,60	1,00

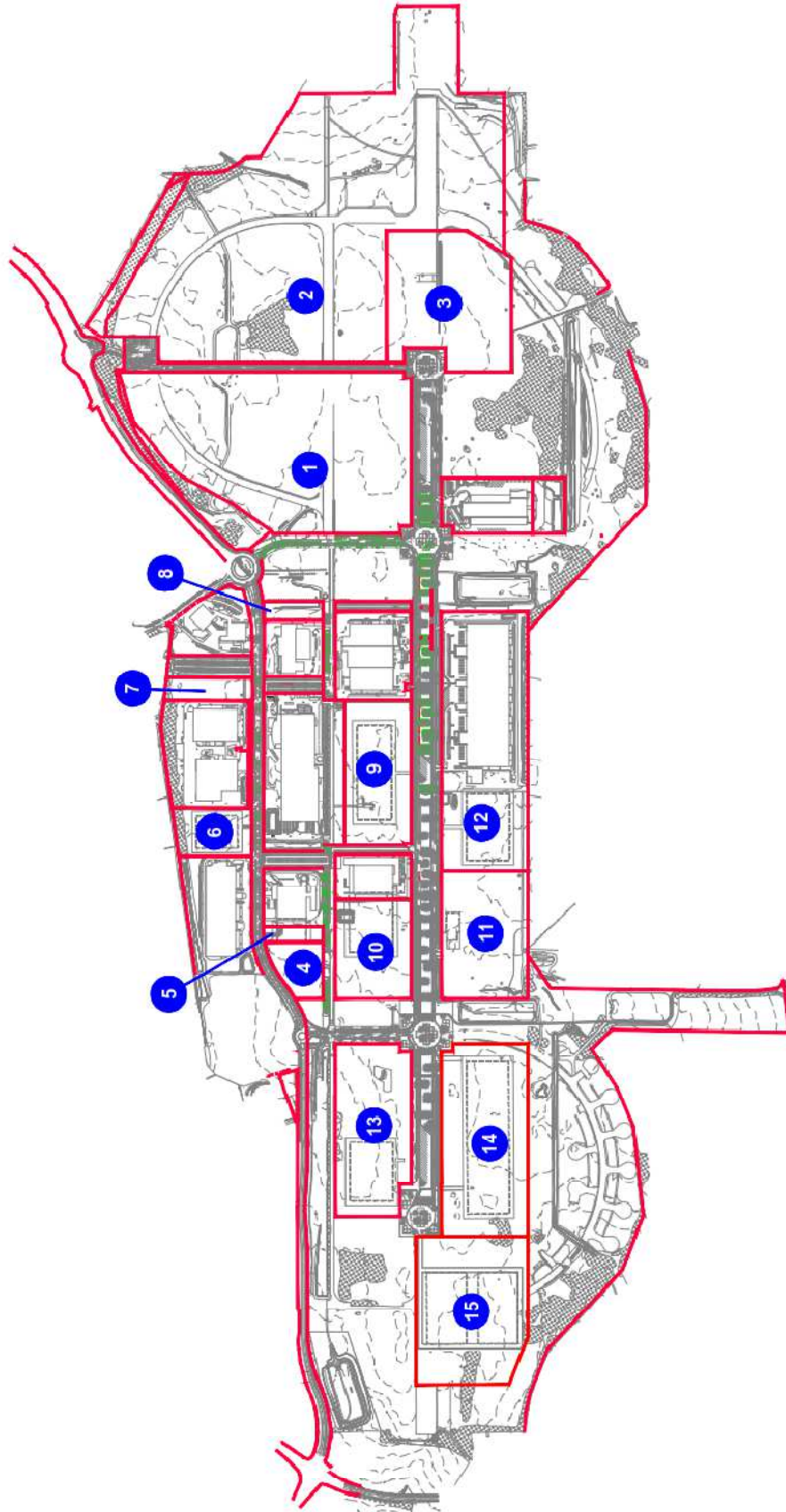
Nous comparons ensuite les besoins de stockage théoriques et les capacités de stockage existantes réelles pour chaque bassin.

4.2. **BASSINS VERSANTS ET BASSINS DE STOCKAGE**

Selon le dossier loi sur l'eau établi en Avril 2003, la gestion des eaux pluviales de la ZAC a été arrêtée selon le plan ci-dessous :



Le maître d'ouvrage nous a également transmis un plan parcellaire afin d'affiner les bassins versants affectés à chaque bassin de rétention :



Selon le D.L.E., les bassins B1, B2 et B3 sont actuellement existants, les bassins B4 et B5 sont des bassins projetés.

Dans cette étude hydraulique, nous avons vérifié les données suivantes :

- Vérification du volume de stockage de B1 selon le bassin versant BV 1 établi par le dossier loi sur l'eau
- Vérification du volume de stockage de B2 selon le bassin versant BV 2 établi par le dossier loi sur l'eau **en ajoutant la parcelle 13** (initialement affectées au BV 5 du dossier loi sur l'eau), car la topographique permet son raccordement en gravitaire. La parcelle n°14 sera retirée du bassin versant BV 2 pour les raisons évoquées en préambule du présent rapport.
- Vérification du volume de stockage de B3 selon le bassin versant BV 3 établi par le dossier loi sur l'eau **en ajoutant les parcelles 2 et 3** (initialement affectées au BV 4 du dossier loi sur l'eau), car la topographique permet leur raccordement en gravitaire. Si le stockage est suffisant, le bassin BV 4 serait alors inutile. La parcelle n°1 sera retirée du bassin versant BV 3 pour les raisons évoquées au préambule du présent rapport.
- Détermination du volume de stockage à réaliser pour le bassin B5, dont le bassin versant serait le BV5 établi par le dossier loi sur l'eau, **auquel nous soustrairons la parcelle 13 et pour la parcelle 14 un débit de rejet fixe de 20 l/s sera intégré.**

4.3. COEFFICIENTS DE RUISSELLEMENT

Les coefficients de ruissellement des différents bassins versants sont établis d'après les hypothèses suivantes :

- Parcelles : C = 0.65 (y compris parcelle non aménagée à l'heure actuelle)
- Voirie : C = 0.90
- Zones en espaces verts : C = 0.10

Cependant, la SODEB nous a fournis les plans projets de plusieurs parcelles.

Nous avons donc spécifiquement établi un coefficient de ruissellement pour les parcelles concernées suivantes.

- Parcelle n°2 : Ferme solaire
- Parcelle n° 3 : VECTURA
- Parcelle n° 10 : VOESTALPINE
- Parcelle n° 11 : ISTHY
- Parcelle n°15 : PRIMAVER

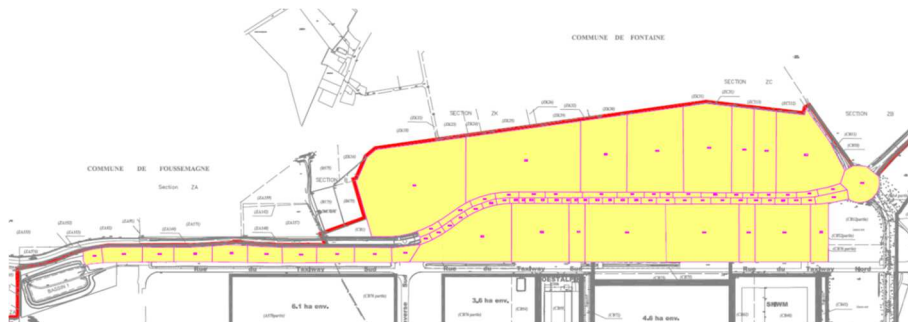
Parcelles	Surface		Surfaces actives		Total Sa	Surface Parcelle	C	Observations
3 (VECTURA)	Bâtiment	15060	1	15060	62762	76840	0,82	/
	Voirie	51905	0,9	46714,5				
	E. Verts	9875	0,1	987,5				
2 (FERME SOLAIRE)	Bâtiment	/			81040,5	369885	0,22	/
	Voirie	55065	0,9	49558,5				
	E. Verts	314820	0,1	31482				
10 (VOESTALPINE)	Bâtiment	18765	1	18765	32085,5	52690	0,61	/
	Voirie	12410	0,9	11169				
	E. Verts	21515	0,1	2151,5				
11 (ISTHY)	Bâtiment	4180	1	4180	12551	53170	0,24	/
	Voirie	4340	0,9	3906				
	E. Verts	44650	0,1	4465				
15 (PRIMAVER)	Bâtiment	18853	1	18853	57343,3	77724	0,74	/
	Voirie	40754	0,9	36678,6				
	E. Verts	18117	0,1	1811,7				

5. Vérifications des capacités de stockage des bassins

5.1. BASSIN DE RETENTION B1 – BASSIN VERSANT BV1

5.1.1. VERIFICATION DE LA CAPACITE DE STOCKAGE DU BASSIN DE RETENTION B1

- Données du dossier loi sur l'eau : Le dossier loi sur l'eau précise que le BV1 a une surface de 32.10 ha, et que le bassin de rétention B1 a une capacité de 5 300m³ pour un débit de fuite de 65 l/s. Nous ne disposons pas de la méthode de calcul de ce volume ni des coefficients de ruissellement attribués.
Nous vérifions dans cette étude la capacité du bassin existant B1 à reprendre l'ensemble du bassin versant BV1.
- Rappel des coefficients de ruissellement :
Parcelles : C = 0.65
Voirie : C = 0.90
Zones en espaces verts : C = 0.10
- Bassins versants:



Vous trouverez en annexe le plan à l'échelle 1/10000

➤ Tableaux des bassins élémentaires pour le BV1 :

Bassins élémentaires : calcul des débits par la méthode superficielle								
03/02/2020								
Affaire : FONTAINE Bassin 1								
Région : BELFORT 6-360 mn								
Numéro	Retour	A ha	I %	C	Qb m3/s	M	m	Qc m3/s
bEP1	10	2,174	1,9	0,65	0,395	0,800	1,451	0,574
bEP2	10	0,148	0,5	0,90	0,048	0,800	1,451	0,069
bEP3	10	0,541	0,2	0,90	0,101	0,800	1,451	0,147
bEP4	10	0,934	0,5	0,90	0,204	0,800	1,451	0,295
bEP5	10	0,956	0,5	0,65	0,140	0,800	1,451	0,203
bEP6	10	2,150	0,5	0,65	0,266	0,800	1,451	0,386
bEP7	10	2,332	3,3	0,65	0,492	0,800	1,451	0,713
bEP8	10	1,749	0,5	0,65	0,226	0,800	1,451	0,328
bEP9	10	3,737	0,8	0,65	0,474	0,800	1,451	0,687
bEP10	10	4,297	0,5	0,10	0,049	0,800	1,451	0,071
bEP11	10	0,525	0,2	0,65	0,067	0,800	1,451	0,097
bEP12	10	1,623	0,2	0,65	0,135	0,800	1,451	0,196
bEP13	10	0,471	0,5	0,90	0,118	0,800	1,451	0,172
bEP14	10	2,148	0,2	0,65	0,204	0,800	1,451	0,296
bEP15	10	2,380	0,2	0,65	0,221	0,800	1,451	0,321
bEP16	10	0,472	0,5	0,90	0,119	0,800	1,451	0,172
bEP17	10	1,704	3,4	0,65	0,386	0,800	1,451	0,560
bEP18	10	1,970	0,3	0,65	0,212	0,800	1,451	0,307
bEP19	10	0,050	0,2	0,90	0,016	1,480	1,130	0,019
bEP20	10	0,040	0,2	0,90	0,011	1,526	1,116	0,013
bEP21	10	0,078	0,3	0,90	0,025	1,800	1,044	0,026
bEP22	10	0,117	0,8	0,90	0,045	2,430	0,924	0,041
bEP23	10	0,037	0,6	0,90	0,017	1,296	1,193	0,020
bEP24	10	0,052	0,5	0,90	0,021	1,632	1,086	0,023
bEP25	10	0,054	0,4	0,90	0,020	1,760	1,053	0,021
bEP26	10	0,081	0,7	0,90	0,032	2,013	0,997	0,032
bEP27	10	0,043	0,4	0,90	0,017	1,587	1,098	0,018
bEP28	10	0,069	0,2	0,90	0,017	2,023	0,995	0,017
bEP29	10	0,039	0,2	0,90	0,013	1,492	1,126	0,014
bEP30	10	0,078	0,2	0,90	0,018	2,126	0,976	0,017
bEP31	10	0,026	0,2	0,90	0,009	1,277	1,200	0,011
bEP32	10	0,018	0,3	0,90	0,008	1,052	1,298	0,010
bEP33	10	0,027	0,4	0,90	0,011	1,277	1,200	0,013
bEP34	10	0,039	0,4	0,90	0,015	1,552	1,109	0,017
bEP35	10	0,108	0,3	0,90	0,032	2,550	0,906	0,029
bEP36	10	0,040	0,4	0,90	0,016	1,582	1,100	0,018
bEP37	10	0,026	0,4	0,90	0,011	1,242	1,213	0,013
bEP38	10	0,021	0,4	0,90	0,009	1,125	1,263	0,012
bEP39	10	0,095	0,5	0,90	0,034	2,517	0,911	0,031
bEP40	10	0,033	0,3	0,90	0,012	1,351	1,173	0,014
bEP41	10	0,042	0,3	0,90	0,015	1,499	1,124	0,017
bEP42	10	0,035	0,3	0,90	0,013	1,392	1,158	0,015
bEP43	10	0,075	0,2	0,90	0,020	2,238	0,955	0,019
bEP44	10	0,044	0,3	0,90	0,016	1,513	1,120	0,018
bEP45	10	0,041	0,3	0,90	0,015	1,450	1,139	0,018
bEP46	10	0,044	0,2	0,90	0,012	1,926	1,016	0,013
bEP47	10	0,049	0,3	0,90	0,017	1,555	1,107	0,018
bEP48	10	0,035	0,6	0,90	0,016	1,572	1,103	0,018
bEP49	10	0,061	0,3	0,90	0,021	1,686	1,072	0,022
bEP50	10	0,074	0,5	0,90	0,028	2,308	0,943	0,027
bEP51	10	0,064	0,6	0,90	0,026	2,233	0,956	0,025
bEP52	10	0,043	0,5	0,90	0,018	1,798	1,044	0,019
bEP53	10	0,041	0,5	0,90	0,017	1,708	1,066	0,018
bEP54	10	0,049	0,6	0,90	0,020	1,822	1,039	0,021
bEP55	10	0,056	0,5	0,90	0,022	1,967	1,007	0,022
bEP56	10	0,065	0,5	0,90	0,025	1,890	1,023	0,025
bEP57	10	0,096	0,3	0,90	0,028	1,896	1,022	0,029
bEP58	10	0,049	0,4	0,90	0,019	1,444	1,141	0,022
bEP59	10	0,044	0,2	0,90	0,014	1,421	1,149	0,016
bEP60	10	0,043	0,2	0,90	0,014	1,433	1,145	0,016
bEP61	10	0,044	0,5	0,90	0,018	1,453	1,138	0,020
bEP62	10	0,046	0,3	0,90	0,016	1,510	1,121	0,018
bEP63	10	0,052	0,2	0,90	0,017	1,636	1,085	0,018
bEP64	10	0,063	0,2	0,90	0,019	1,759	1,054	0,020
bEP65	10	0,065	0,2	0,90	0,020	1,718	1,064	0,022
bEP66	10	0,055	0,5	0,90	0,021	1,591	1,097	0,023
bEP67	10	0,182	0,4	0,40	0,019	1,624	1,088	0,021
bEP68	10	0,278	0,7	0,40	0,032	1,584	1,099	0,035
bEP69	10	0,288	0,5	0,40	0,031	1,584	1,099	0,034
bEP70	10	0,267	0,5	0,40	0,029	1,504	1,123	0,033
bEP71	10	0,284	0,6	0,40	0,032	1,465	1,135	0,036
bEP72	10	0,301	0,5	0,40	0,032	1,445	1,141	0,036
bEP73	10	0,289	0,4	0,40	0,029	1,603	1,094	0,032
bEP74	10	0,236	0,4	0,40	0,025	1,462	1,136	0,028
bEP75	10	0,308	0,4	0,40	0,031	1,663	1,078	0,033
bEP76	10	0,137	0,4	0,40	0,016	1,204	1,229	0,020
A : Surface du bassin								
I : Pente moyenne								
C : Coefficient de ruissellement								
Qb : Débit brut								
M : Allongement								
m : Coefficient d'influence								
Qc : Débit corrigé								

➤ Assemblage des bassins versants et débit de fuite engendré :

Assemblages : calcul des débits par la méthode superficielle									
24/01/2020									
Affaire : FONTAINE Bassin 1									
Région : BELFORT 6-360 mn									
Assemblage	Retour	A ha	I %	C	Qb m3/s	M	m	Qc m3/s	N° Ass.
bEP3 -- bEP57	10	0,637	0,3	0,90	0,124	0,839	1,423	0,177	A1
A1 -- bEP56	10	0,702	0,3	0,90	0,144	1,374	1,165	0,168	A1
A1 -- bEP55	10	0,758	0,4	0,90	0,159	1,858	1,030	0,164	A1
bEP1 // A1	10	2,932	1,6	0,71	0,530	0,945	1,356	0,719	A1
A1 -- bEP54	10	2,981	0,4	0,72	0,384	1,189	1,243	0,453	A1
bEP4 // A1	10	3,915	0,4	0,76	0,498	1,020	1,314	0,854	A1
A1 -- bEP53	10	3,958	0,4	0,76	0,495	1,189	1,235	0,811	A1
A1 -- bEP52	10	4,000	0,4	0,76	0,505	1,370	1,188	0,589	A1
bEP5 // A1	10	4,956	0,4	0,74	0,584	1,230	1,218	0,712	A1
A1 -- bEP51	10	5,020	0,5	0,74	0,594	1,475	1,132	0,672	A1
A1 -- bEP50	10	5,094	0,5	0,75	0,608	1,742	1,058	0,643	A1
bEP6 // A1	10	7,244	0,5	0,72	0,772	1,461	1,138	0,877	A1
A1 -- bEP48	10	7,279	0,5	0,72	0,774	1,567	1,104	0,854	A1
A1 -- bEP46	10	7,323	0,4	0,72	0,746	1,711	1,085	0,795	A1
bEP7 -- A1	10	9,655	0,4	0,70	0,918	1,559	1,108	1,015	A1
A1 -- bEP43	10	9,729	0,4	0,70	0,887	1,749	1,056	0,937	A1
A1 -- bEP39	10	9,825	0,4	0,71	0,908	1,988	1,002	0,911	A1
bEP8 // A1	10	11,573	0,4	0,70	1,040	1,832	1,036	1,078	A1
A1 -- bEP35	10	11,882	0,4	0,70	1,022	2,069	0,986	1,008	A1
A1 -- bEP30	10	11,760	0,3	0,70	0,988	2,235	0,956	0,944	A1
A1 -- bEP28	10	11,828	0,3	0,70	0,999	2,383	0,931	0,902	A1
bEP9 // A1	10	15,566	0,5	0,69	1,381	2,077	0,985	1,360	A1
A1 -- bEP26	10	15,647	0,3	0,69	1,200	2,217	0,959	1,151	A1
A1 -- bEP22	10	15,764	0,3	0,69	1,233	2,418	0,926	1,142	A1
bEP10 // A1	10	20,061	0,3	0,57	1,180	2,143	0,972	1,147	A1
A1 -- bEP21	10	20,139	0,3	0,57	1,174	2,252	0,953	1,119	A1
bEP2 -- bEP58	10	0,197	0,4	0,90	0,058	1,019	1,315	0,078	A2
bEP11 // A2	10	0,722	0,3	0,72	0,110	0,800	1,451	0,160	A2
A2 -- bEP59	10	0,766	0,2	0,73	0,101	0,800	1,451	0,147	A2
A2 -- bEP60	10	0,809	0,2	0,74	0,109	0,800	1,451	0,159	A2
A2 -- bEP61	10	0,852	0,3	0,75	0,124	1,054	1,297	0,161	A2
A2 -- bEP62	10	0,898	0,3	0,75	0,132	1,367	1,167	0,154	A2
bEP12 // A2	10	2,521	0,2	0,69	0,237	0,800	1,451	0,343	A2
A2 -- bEP63	10	2,573	0,2	0,69	0,259	0,800	1,451	0,375	A2
bEP13 // A2	10	3,044	0,3	0,72	0,345	0,800	1,451	0,501	A2
A2 -- bEP64	10	3,107	0,2	0,73	0,316	0,800	1,451	0,458	A2
A2 -- bEP65	10	3,172	0,2	0,73	0,329	0,800	1,451	0,477	A2
A2 -- bEP66	10	3,227	0,3	0,73	0,349	0,931	1,364	0,476	A2
A2 -- bEP49	10	3,288	0,3	0,74	0,360	1,151	1,251	0,451	A2
A2 // bEP14	10	5,436	0,2	0,70	0,491	0,895	1,386	0,981	A2
A2 -- bEP47	10	5,485	0,3	0,70	0,512	1,038	1,305	0,868	A2
A2 -- bEP45	10	5,528	0,3	0,71	0,520	1,159	1,248	0,649	A2
A2 -- bEP44	10	5,569	0,3	0,71	0,528	1,288	1,195	0,631	A2
A2 -- bEP42	10	5,605	0,3	0,71	0,532	1,395	1,158	0,616	A2
A2 -- bEP41	10	5,646	0,3	0,71	0,537	1,518	1,118	0,601	A2
A2 -- bEP40	10	5,679	0,3	0,71	0,541	1,617	1,090	0,590	A2
bEP15 // A2	10	8,059	0,3	0,69	0,670	1,357	1,170	0,785	A2
A2 -- bEP38	10	8,080	0,3	0,69	0,696	1,413	1,151	0,801	A2
bEP16 // A2	10	8,553	0,3	0,70	0,770	1,374	1,165	0,896	A2
A2 -- bEP37	10	8,578	0,3	0,71	0,747	1,439	1,143	0,854	A2
A2 -- bEP36	10	8,619	0,3	0,71	0,756	1,544	1,111	0,839	A2
A2 -- bEP34	10	8,658	0,3	0,71	0,763	1,645	1,083	0,826	A2
A2 -- bEP33	10	8,684	0,3	0,71	0,767	1,713	1,065	0,817	A2
A2 -- bEP32	10	8,702	0,3	0,71	0,769	1,759	1,054	0,810	A2
A2 -- bEP31	10	8,728	0,3	0,71	0,767	1,826	1,038	0,795	A2
bEP17 -- A2	10	10,433	0,3	0,70	0,870	1,681	1,073	0,934	A2
A2 -- bEP29	10	10,471	0,3	0,70	0,869	1,788	1,051	0,913	A2
A2 -- bEP27	10	10,514	0,3	0,70	0,877	1,866	1,029	0,902	A2
A2 -- bEP25	10	10,568	0,3	0,70	0,887	1,967	1,003	0,889	A2
A2 -- bEP24	10	10,620	0,3	0,70	0,898	2,096	0,981	0,881	A2
A2 -- bEP23	10	10,658	0,3	0,70	0,907	2,188	0,968	0,878	A2
A2 -- bEP19	10	10,706	0,3	0,70	0,909	2,264	0,951	0,864	A2
bEP18 -- A2	10	12,677	0,3	0,70	1,023	2,094	0,981	1,004	A2
A1 -- bEP20	10	20,179	0,3	0,57	1,185	2,318	0,942	1,097	A1
A2 // A1	10	32,856	0,3	0,62	1,887	1,816	1,040	1,962	A1
A1 -- bEP67	10	33,037	0,3	0,62	1,902	1,932	1,014	1,929	A1
A1 -- bEP68	10	33,316	0,3	0,61	1,932	2,068	0,986	1,906	A1
A1 -- bEP69	10	33,604	0,3	0,61	1,954	2,206	0,961	1,877	A1
A1 -- bEP70	10	33,871	0,4	0,61	1,972	2,331	0,940	1,853	A1
A1 -- bEP71	10	34,155	0,4	0,61	1,993	2,455	0,920	1,833	A1
A1 -- bEP72	10	34,456	0,4	0,61	2,009	2,579	0,902	1,812	A1
A1 -- bEP73	10	34,745	0,4	0,61	2,019	2,715	0,883	1,784	A1
A1 -- bEP74	10	34,981	0,4	0,60	2,028	2,826	0,869	1,763	A1
A1 -- bEP75	10	35,289	0,4	0,60	2,039	2,969	0,852	1,737	A1
A1 -- bEP76	10	35,428	0,4	0,60	2,044	3,038	0,844	1,725	A1
A : Surface du bassin									
I : Pente moyenne									
C : Coefficient de ruissellement									
Qb : Débit brut									
M : Allongement									
m : Coefficient d'influence									
Qc : Débit corrigé									

➤ Détermination du volume de stockage nécessaire pour le bassin 1 :

Dimensionnement du stockage EP, période de retour T= 10 ans, méthode des pluies

Pour T = 6 min à 30 min	
a=	4,53
b=	0,53
lc=	1

S=	354260	m²
Sa=	212556	m² (C=0,60)
Qfuite =	65	l/s

Pour T = 30 min à 6h	
a=	11,62
b=	0,81

Pour T = 6 h à 24 h	
a=	3,55
b=	0,6

Durée averse	Intensité i = a*tb*lc en mm/min et t en min	Volume produit Sa*t*i en m3	Volume de fuite en m3	Volume à stocker en m3
6	1,75	2235,13	23,4	2211,73
15	1,08	3438,23	58,5	3379,73
20	0,93	3936,01	78	3858,01
25	0,82	4371,23	97,5	4273,73
30	0,75	4762,32	117	4645,32
35	0,65	4853,47	136,5	4716,97
40	0,59	4978,18	156	4822,18
45	0,53	5090,84	175,5	4915,34
50	0,49	5193,78	195	4998,78
55	0,45	5288,69	214,5	5074,19
60	0,42	5376,85	234	5142,85
70	0,37	5536,66	273	5263,66
80	0,33	5678,93	312	5366,93
90	0,30	5807,45	351	5456,45
100	0,28	5924,88	390	5534,88
110	0,26	6033,15	429	5604,15
120	0,24	6133,72	468	5665,72
130	0,23	6227,72	507	5720,72
140	0,21	6316,02	546	5770,02
150	0,20	6399,36	585	5814,36
160	0,19	6478,32	624	5854,32
170	0,18	6553,37	663	5890,37
180	0,17	6624,93	702	5922,93
190	0,17	6693,34	741	5952,34
200	0,16	6758,89	780	5978,89
210	0,15	6821,83	819	6002,83
220	0,15	6882,40	858	6024,40
230	0,14	6940,77	897	6043,77
240	0,14	6997,13	936	6061,13
250	0,13	7051,61	975	6076,61
260	0,13	7104,35	1014	6090,35
270	0,12	7155,48	1053	6102,48
280	0,12	7205,09	1092	6113,09
290	0,12	7253,29	1131	6122,29
300	0,11	7300,16	1170	6130,16
310	0,11	7345,79	1209	6136,79
320	0,11	7390,23	1248	6142,23
330	0,11	7433,57	1287	6146,57
340	0,10	7475,85	1326	6149,85
350	0,10	7517,14	1365	6152,14
360	0,10	7557,48	1404	6153,48
420	0,09	8452,82	1638	6814,82
480	0,09	8916,58	1872	7044,58
540	0,08	9346,72	2106	7240,72
600	0,08	9749,05	2340	7409,05
660	0,07	10127,90	2574	7553,90
720	0,07	10486,60	2808	7678,60
780	0,07	10827,78	3042	7785,78
840	0,06	11153,56	3276	7877,56
900	0,06	11465,65	3510	7955,65
960	0,06	11765,50	3744	8021,50
1080	0,05	12333,07	4212	8121,07
1140	0,05	12602,70	4446	8156,70
1200	0,05	12863,95	4680	8183,95
1260	0,05	13117,47	4914	8203,47
1320	0,05	13363,84	5148	8215,84
1380	0,05	13603,58	5382	8221,58
1440	0,05	13837,15	5616	8221,15

Volume maximum : 8221,58 m3

5.1.2. COMPARAISON AVEC LE DOSSIER LOI SUR L'EAU

Volume de stockage B1 issu du dossier loi sur l'eau = 5 300m³

Volume de stockage B1 déterminé par notre étude hydraulique = 8 222m³

- Volume nécessaire dépassant de 2 922m³ le volume existant soit environ 55.1%

Bassin versant BV1 issu du dossier loi sur l'eau = 32.10 Ha

Bassin versant BV1 déterminé par notre étude hydraulique = 35.4 Ha (C moyen 0.60)

- Augmentation de 3.3 Ha soit environ 10%.

Le volume du bassin de rétention B1 existant n'est donc pas suffisant.

5.1.3. MESURES CORRECTIVES

Selon le D.L.E., le débit de rejet total pour la ZAC est de 775 l/s, admis par l'arrêté n° 1672, avec la répartition (proportionnellement aux surfaces drainées) suivante :

- 495 l/s vers La Loutre (165 l/s pour le BV2, 220 l/s pour le BV3 et 110 l/s pour le BV4)
- 280 l/s vers la Saint-Nicolas (65 l/s pour le BV1 et 215 l/s pour le BV5)

Les parcelles n° 13 et 14 (mise à part un débit de 20 l/s fixe), initialement affectées au BV5, sont raccordables gravitairement sur le bassin de rétention B2 (voir chapitre spécifique). Nous proposons donc une nouvelle répartition des débits de fuite ci-dessous :

- Bassin versant BV1 = 35.43 Ha soit 63.6% de la surface se rejetant dans la Saint-Nicolas
- Bassin versant BV5 = 20.31 Ha soit 36.4% de la surface se rejetant dans la Saint-Nicolas

Nouvelle répartition proposée :

- $Q_{fuiteBV1} = 280 \text{ l/s} \times 63.6\% = 178 \text{ l/s}$
- $Q_{fuiteBV5} = 280 \text{ l/s} \times 36.4\% = 102 \text{ l/s}$

Nous étudions donc le volume de rétention nécessaire du B1 avec le débit de fuite recalculé.

- Détermination du volume de stockage nécessaire pour le bassin 1 avec débit de fuite recalculé

Dimensionnement du stockage EP, période de retour T= 10 ans, méthode des pluies

Pour T = 6 min à 30 min	
a=	4,53
b=	0,53
lc=	1

S=	354260	m ²
Sa=	212556	m ² (C=0,60)
Qfuite =	178	l/s

Pour T = 30 min à 6h	
a=	11,62
b=	0,81

Pour T = 6 h à 24 h	
a=	3,55
b=	0,6

Durée averse	Intensité i = a*t ^b *l ^c en mm/min et t en min	Volume produit Sa*t ^a *i en m3	Volume de fuite en m3	Volume à stocker en m3
6	1,75	2235,13	64,08	2171,05
15	1,08	3438,23	160,2	3278,03
20	0,93	3936,01	213,6	3722,41
25	0,82	4371,23	267	4104,23
30	0,75	4762,32	320,4	4441,92
35	0,65	4853,47	373,8	4479,67
40	0,59	4978,18	427,2	4550,98
45	0,53	5090,84	480,6	4610,24
50	0,49	5193,78	534	4659,78
55	0,45	5288,69	587,4	4701,29
60	0,42	5376,85	640,8	4736,05
70	0,37	5536,66	747,6	4789,06
80	0,33	5678,93	854,4	4824,53
90	0,30	5807,45	961,2	4846,25
100	0,28	5924,88	1068	4856,88
110	0,26	6033,15	1174,8	4858,35
120	0,24	6133,72	1281,6	4852,12
130	0,23	6227,72	1388,4	4839,32
140	0,21	6316,02	1495,2	4820,82
150	0,20	6399,36	1602	4797,36
160	0,19	6478,32	1708,8	4769,52
170	0,18	6553,37	1815,6	4737,77
180	0,17	6624,93	1922,4	4702,53
190	0,17	6693,34	2029,2	4664,14
200	0,16	6758,89	2136	4622,89
210	0,15	6821,83	2242,8	4579,03
220	0,15	6882,40	2349,6	4532,80
230	0,14	6940,77	2456,4	4484,37
240	0,14	6997,13	2563,2	4433,93
250	0,13	7051,61	2670	4381,61
260	0,13	7104,35	2776,8	4327,55
270	0,12	7155,48	2883,6	4271,88
280	0,12	7205,09	2990,4	4214,69
290	0,12	7253,29	3097,2	4156,09
300	0,11	7300,16	3204	4096,16
310	0,11	7345,79	3310,8	4034,99
320	0,11	7390,23	3417,6	3972,63
330	0,11	7433,57	3524,4	3909,17
340	0,10	7475,85	3631,2	3844,65
350	0,10	7517,14	3738	3779,14
360	0,10	7557,48	3844,8	3712,68
420	0,09	8452,82	4485,6	3967,22
480	0,09	8916,58	5126,4	3790,18
540	0,08	9346,72	5767,2	3579,52
600	0,08	9749,05	6408	3341,05
660	0,07	10127,90	7048,8	3079,10
720	0,07	10486,60	7689,6	2797,00
780	0,07	10827,78	8330,4	2497,38
840	0,06	11153,56	8971,2	2182,36
900	0,06	11465,65	9612	1853,65
960	0,06	11765,50	10252,8	1512,70
1080	0,05	12333,07	11534,4	798,67
1140	0,05	12602,70	12175,2	427,50
1200	0,05	12863,95	12816	47,95
1260	0,05	13117,47	13456,8	-339,33
1320	0,05	13363,84	14097,6	-733,76
1380	0,05	13603,58	14738,4	-1134,82
1440	0,05	13837,15	15379,2	-1542,05

Volume maximum : 4858,35 m3

5.1.4. COMPARAISON AVEC LE DOSSIER LOI SUR L'EAU

Volume de stockage B1 issu du dossier loi sur l'eau = 5 300m³

Volume de stockage B1 déterminé par notre étude hydraulique = 4 859m³

- Volume existant dépassant de 441m³ le volume existant soit environ 8.3%

Bassin versant BV1 issu du dossier loi sur l'eau = 32.10 Ha

Bassin versant BV1 déterminé par notre étude hydraulique = 35.4 Ha (C moyen 0.60)

- Augmentation de 3.3 Ha soit environ 10%.

5.1.5. CONCLUSIONS

Le volume du bassin de rétention B1 existant n'est pas suffisant en l'état.

Nous avons montré dans l'étude ci-dessus les mesures correctives à prendre en compte, à savoir modifier le débit de fuite de 65 l/s à 178 l/s.

Pour ce faire, il sera nécessaire de modifier l'ouvrage de limitation de débit en sortie de ce bassin ainsi que l'ouvrage de traitement des eaux pluviales.

5.2. BASSIN DE RETENTION B5 – BASSIN VERSANT BV5 EXCLUANT LES PARCELLES 13 ET 14

5.2.1. VERIFICATION DE LA CAPACITE DE STOCKAGE DU BASSIN DE RETENTION B5

- Données du dossier loi sur l'eau : Le dossier loi sur l'eau précise que le BV5 a une surface de 40 ha, et que le bassin de rétention B5 a une capacité de 8 200m³ pour un débit de fuite de 215 l/s. Nous ne disposons pas de la méthode de calcul de ce volume ni des coefficients de ruissellement attribués.

Les mesures correctives sur le bassin de rétention BV1 (voir chapitre précédent) nous obligent à réduire le débit de fuite du bassin de rétention BV5 de 215 l/s à 102 l/s.

Nous déterminons dans cette étude le volume du bassin projeté B5 pour reprendre le bassin versant BV5 en excluant la parcelle 13 et partiellement la 14 (débit de fuite de 20 l/s fixe pour une partie du parking), pour les raisons expliquées en préambule du présent rapport.

- Rappel des coefficients de ruissellement :

Parcelles : C = 0.65

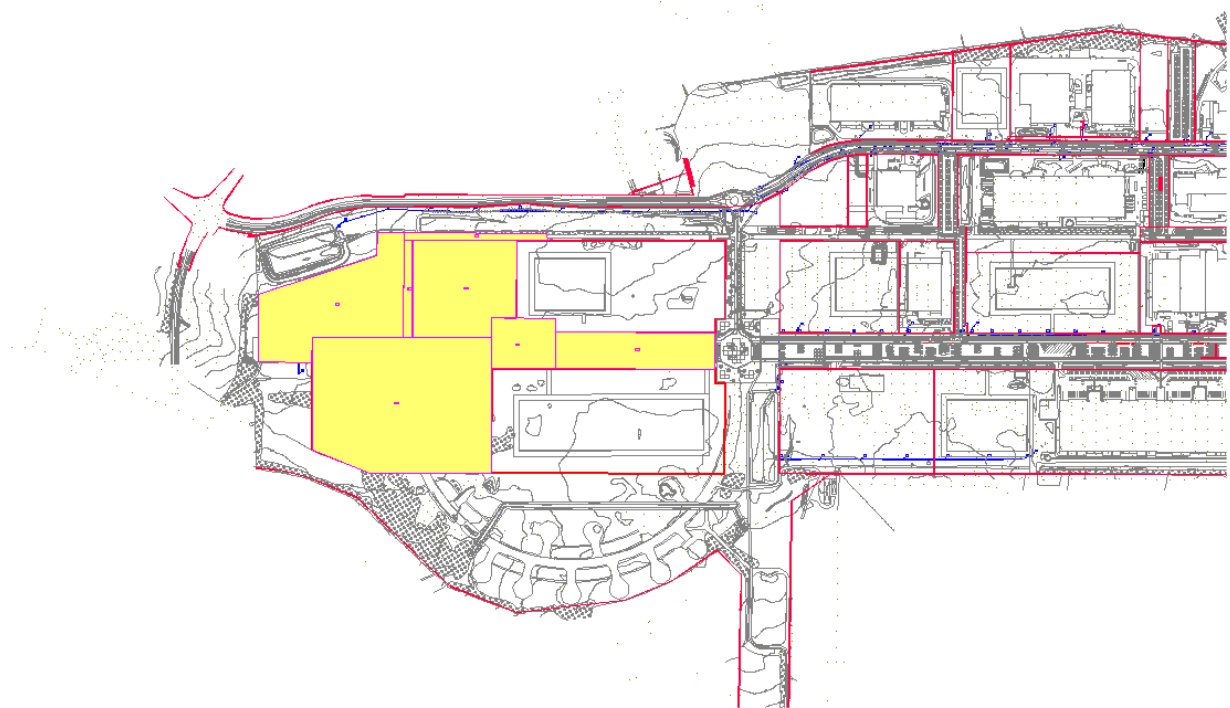
Parcelles dont les projets sont connus :

- Parcelle 15 « PRIMAVER » : C = 0.74

Voirie : C = 0.90

Zones en espaces verts : C = 0.10

- Bassins versants:



Vous trouverez en annexe le plan à l'échelle 1/10000

➤ Tableaux des bassins élémentaires pour le BV5 :

Bassins élémentaires : calcul des débits par la méthode superficielle								
Affaire : FONTAINE Bassin 5								
Région : BELFORT 6-360 mn								
Numéro	Retour	A ha	I %	C	Qb m3/s	M	m	Qc m3/s
bEP1	10	1,924	0,5	0,90	0,360	2,076	0,985	0,355
bEP2	10	1,057	0,5	0,90	0,224	1,225	1,220	0,274
bEP3	10	7,775	0,5	0,74	2,454	0,800	1,451	3,560
bEP4	10	0,344	0,5	0,90	0,092	0,800	1,451	0,134
bEP5	10	3,175	0,5	0,10	0,024	1,323	1,183	0,029
bEP6	10	0,291	0,5	0,10	0,006	3,384	0,808	0,005
bEP7	10	3,814	0,5	0,10	0,044	1,243	1,213	0,054
bEP8								0,020
A : Surface du bassin								
I : Pente moyenne								
C : Coefficient de ruissellement								
Qb : Débit brut								
M : Allongement								
m : Coefficient d'influence								
Qc : Débit corrigé								

➤ Assemblage des bassins versants et débit de fuite engendré :

Assemblages : calcul des débits par la méthode superficielle									
Affaire : FONTAINE Bassin 5									
Région : BELFORT 6-360 mn									
Assemblage	Retour	A ha	I %	C	Qb m3/s	M	m	Qc m3/s	N° Ass.
bEP1 -- bEP2	10	2,981	0,5	0,90	0,509	2,397	0,929	0,473	A1
A1 -- bEP5	10	6,155	0,1	0,49	0,269	2,683	0,888	0,239	A1
A1 -- bEP6	10	6,446	0,1	0,47	0,288	3,340	0,812	0,234	A1
bEP4 // A1	10	6,790	0,5	0,49	0,092	0,800	1,451	0,134	A1
A1 -- bEP7	10	10,603	0,5	0,35	0,448	0,800	1,451	0,650	A1
A1 // bEP3	10	18,379	15,9	0,52	2,902	0,800	1,451	4,209	A1
A1 // bEP8								4,229	A1
A : Surface du bassin									
I : Pente moyenne									
C : Coefficient de ruissellement									
Qb : Débit brut									
M : Allongement									
m : Coefficient d'influence									
Qc : Débit corrigé									

➤ Détermination du volume de stockage nécessaire pour le bassin 5 :

Dimensionnement du stockage EP, période de retour T= 10 ans, méthode des pluies

Pour T = 6 min à 30 min	
a=	4,53
b=	0,53
lc=	1

S=	183790 m ²	+ 20 l/s d'apport de la parcelle n°14
Sa=	95571 m ² (C=0,52)	
Qfuite =	102 l/s	

Pour T = 30 min à 6h	
a=	11,62
b=	0,81

Pour T = 6 h à 24 h	
a=	3,55
b=	0,6

Durée averse	Intensité i = a*tb*lc en mm/min et t en min	Volume produit Sa*t*i en m3	Volume de fuite en m3	Volume à stocker en m3
6	1,75	1004,98	36,72	975,46
15	1,08	1545,92	91,8	1472,12
20	0,93	1769,74	122,4	1671,34
25	0,82	1965,42	153	1842,42
30	0,75	2141,27	183,6	1993,67
35	0,65	2182,25	214,2	2010,05
40	0,59	2238,33	244,8	2041,53
45	0,53	2288,98	275,4	2067,58
50	0,49	2335,27	306	2089,27
55	0,45	2377,94	336,6	2107,34
60	0,42	2417,58	367,2	2122,38
70	0,37	2489,44	428,4	2145,04
80	0,33	2553,40	489,6	2157,80
90	0,30	2611,19	550,8	2060,39
100	0,28	2663,99	612	2051,99
110	0,26	2712,67	673,2	2039,47
120	0,24	2757,89	734,4	2023,49
130	0,23	2800,15	795,6	2004,55
140	0,21	2839,86	856,8	1983,06
150	0,20	2877,33	918	1959,33
160	0,19	2912,83	979,2	1933,63
170	0,18	2946,58	1040,4	1906,18
180	0,17	2978,75	1101,6	1877,15
190	0,17	3009,51	1162,8	1846,71
200	0,16	3038,98	1224	1814,98
210	0,15	3067,28	1285,2	1782,08
220	0,15	3094,51	1346,4	1748,11
230	0,14	3120,76	1407,6	1713,16
240	0,14	3146,10	1468,8	1677,30
250	0,13	3170,60	1530	1640,60
260	0,13	3194,31	1591,2	1603,11
270	0,12	3217,30	1652,4	1564,90
280	0,12	3239,61	1713,6	1526,01
290	0,12	3261,28	1774,8	1486,48
300	0,11	3282,35	1836	1446,35
310	0,11	3302,87	1897,2	1405,67
320	0,11	3322,85	1958,4	1364,45
330	0,11	3342,33	2019,6	1322,73
340	0,10	3361,35	2080,8	1280,55
350	0,10	3379,91	2142	1237,91
360	0,10	3398,05	2203,2	1194,85
420	0,09	3800,62	2570,4	1230,22
480	0,09	4009,14	2937,6	1071,54
540	0,08	4202,54	3304,8	897,74
600	0,08	4383,44	3672	711,44
660	0,07	4553,78	4039,2	514,58
720	0,07	4715,06	4406,4	308,66
780	0,07	4868,47	4773,6	94,87
840	0,06	5014,95	5140,8	-125,85
900	0,06	5155,27	5508	-352,73
960	0,06	5290,09	5875,2	-585,11
1080	0,05	5545,29	6609,6	-1064,31
1140	0,05	5666,52	6976,8	-1310,28
1200	0,05	5783,98	7344	-1560,02
1260	0,05	5897,97	7711,2	-1813,23
1320	0,05	6008,75	8078,4	-2069,65
1380	0,05	6116,54	8445,6	-2329,06
1440	0,05	6221,56	8812,8	-2591,24

Volume maximum : 2157,80 m3

5.2.2. COMPARAISON AVEC LE DOSSIER LOI SUR L'EAU

Volume de stockage B5 issu du dossier loi sur l'eau = 8 200m³

Volume de stockage B5 déterminé par notre étude hydraulique, révision n°4 = 2 158m³

- Volume donné dans le dossier loi sur l'eau dépassant de 6 136m³ le volume nécessaire soit environ 74.8%.

Bassin versant BV5 issu du dossier loi sur l'eau = 40 Ha

Bassin versant BV5 déterminé par notre étude hydraulique = 18.38 Ha (C moyen 0.52) + 20 l/s provenant de la parcelle 14

- Diminution de 21.62 Ha soit environ 54%, expliqué par le fait que nous excluons les parcelles 13 et partiellement la 14.

5.2.3. CONCLUSIONS

Le volume de rétention du bassin B5 projeté est de 2 158 m³, avec la mise en place d'un régulateur de débit et d'un ouvrage de traitement des eaux pluviales de 102 l/s.

5.3. **BASSIN DE RETENTION B2 – BASSIN VERSANT BV2 ET INTEGRATION DE LA PARCELLE 13**

5.3.1. **VERIFICATION DE LA CAPACITE DE STOCKAGE DU BASSIN DE RETENTION B2**

- Données du dossier loi sur l'eau : Le dossier loi sur l'eau précise que le BV2 a une surface de 42.50 ha, et que le bassin de rétention B2 a une capacité de 10 000m³ pour un débit de fuite de 165 l/s.

Nous ne disposons pas de la méthode de calcul de ce volume ni des coefficients de ruissellement attribués.

Nous vérifions dans cette étude la capacité du bassin existant B2 à reprendre l'ensemble du bassin versant BV2 et nous intégrons la parcelle 13 (intégrée initialement au bassin versant BV5 selon le dossier loi sur l'eau), la topographie nous permettant le raccordement sur ce bassin, en modifiant son débit de fuite existant de 165 l/s à 125 l/s. De plus, nous excluons la parcelle n°14 dite « Mc Phy ». En effet, la cote de remplissage du bassin de rétention n°2 est affleurante aux cotes altimétriques du futur projet de la parcelle, ce qui induit le rejet sur une autre canalisation existante. Cette canalisation ne transite pas par le bassin de rétention existant BV 2, mais son exutoire reste le cours d'eau « La Loure ».

Une limitation de débit de 40 l/s dans cette canalisation sera imposée, avec une rétention propre à la parcelle mise en œuvre dans l'enceinte privée.

Si le bassin BV2 existant est suffisant, le volume du bassin B5 sera donc réduit (voir paragraphe précédent).

- Rappel des coefficients de ruissellement :

Parcelles : C = 0.65

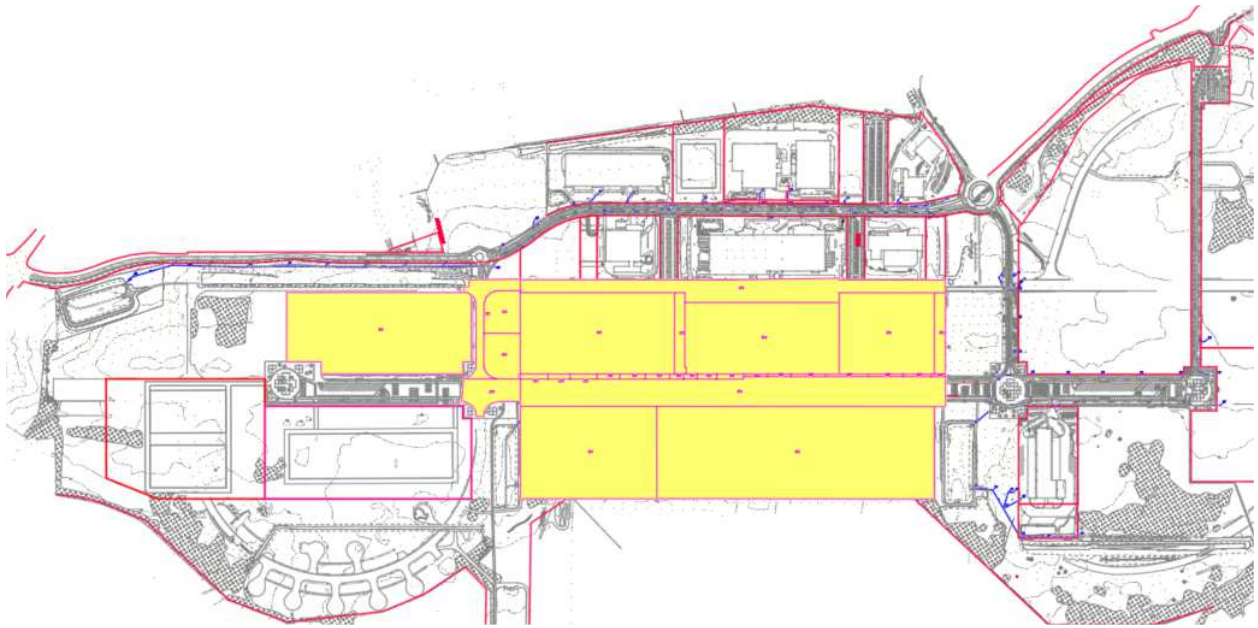
Parcelles dont les projets sont connus :

- Parcelle 10 « VOESTALPINE » : C = 0.61
- Parcelle 11 « ISTHY » : C = 0.24

Voirie : C = 0.90

Zones en espaces verts : C = 0.10

➤ Bassins versants:



Vous trouverez en annexe le plan à l'échelle 1/10000

➤ Tableaux des bassins élémentaires pour le BV2 :

Bassins élémentaires : calcul des débits par la méthode superficielle								
Affaire : FONTAINE Bassin 2 intégrant parcelles 13								
Région : BELFORT 6-360 mn								
Numéro	Retour	A ha	I %	C	Qb m3/s	M	m	Qc m3/s
bEP1	10	0.622	0.20	0.90	0.093	0.800	1.451	0.134
bEP2	10	2.977	0.20	0.90	0.319	0.800	1.451	0.463
bEP3	10	0.627	0.20	0.10	0.007	1.102	1.274	0.008
bEP4	10	0.676	0.20	0.10	0.007	0.920	1.370	0.010
bEP5	10	0.060	1.26	0.10	0.002	2.344	0.938	0.002
bEP6	10	0.048	1.09	0.10	0.002	2.058	0.988	0.002
bEP7	10	0.057	0.86	0.10	0.002	2.306	0.944	0.002
bEP8	10	0.049	0.28	0.10	0.001	2.115	0.978	0.001
bEP9	10	0.055	0.20	0.10	0.001	2.233	0.956	0.001
bEP10	10	0.053	0.20	0.10	0.001	2.181	0.965	0.001
bEP11	10	0.030	0.20	0.10	0.001	1.618	1.090	0.001
bEP12	10	0.029	0.20	0.10	0.001	1.640	1.084	0.001
bEP13	10	0.043	0.20	0.10	0.001	1.956	1.009	0.001
bEP14	10	0.057	0.20	0.10	0.001	2.284	0.948	0.001
bEP15	10	0.026	0.22	0.10	0.001	3.061	0.841	0.001
bEP16	10	0.027	0.20	0.10	0.001	2.955	0.853	0.001
bEP17	10	0.038	0.20	0.10	0.001	3.673	0.781	0.001
bEP18	10	0.045	0.20	0.10	0.001	4.078	0.749	0.001
bEP19	10	0.038	0.62	0.10	0.001	3.670	0.782	0.001
bEP20	10	0.031	0.77	0.10	0.001	3.310	0.815	0.001
bEP21	10	0.015	0.32	0.10	0.000	0.835	1.426	0.001
bEP22	10	5.102	0.50	0.90	0.778	0.800	1.451	1.129
bEP23	10	10.772	0.20	0.65	0.681	0.800	1.451	0.988
bEP24	10	5.305	0.16	0.24	0.118	1.215	1.224	0.145
bEP25	10	5.266	0.50	0.61	0.500	0.800	1.451	0.726
bEP26	10	0.356	0.50	0.90	0.095	0.800	1.451	0.138
bEP27	10	4.633	0.50	0.65	0.488	0.800	1.451	0.708
bEP28	10	3.248	0.50	0.65	0.369	0.800	1.451	0.535
bEP29	10	0.369	0.20	0.90	0.061	0.800	1.451	0.089
bEP30	10	0.636	0.20	0.90	0.094	0.800	1.451	0.137
bEP31	10	6.084	0.200	0.650	0.380	0.800	1.451	0.551
A : Surface du bassin								
I : Pente moyenne								
C : Coefficient de ruissellement								
Qb : Débit brut								
M : Allongement								
m : Coefficient d'influence								
Qc : Débit corrigé								

➤ Assemblage des bassins versants et débit de fuite engendré :

Assemblages : calcul des débits par la méthode superficielle								
Affaire : FONTAINE Bassin 2 intégrant parcelles 13								
Région : BELFORT 6-360 mn								
Assemblage	Retour	A ha	I %	C	Qb m ³ /s	M	m	Qc m ³ /s
bEP2 -- bEP3	10	3 605	0,1	0,76	0,303	0,800	1,451	0,440
A1 -- bEP4	10	4 281	0,1	0,66	0,291	0,830	1,429	0,416
bEP31 -- bEP1	10	6 706	0,1	0,67	0,427	0,800	1,451	0,620
A2 // A1	10	10 987	0,1	0,67	0,624	0,800	1,451	0,905
bEP29 -- bEP21	10	0 384	0,2	0,87	0,074	0,800	1,451	0,107
A3 -- bEP20	10	0 415	0,5	0,81	0,096	1,144	1,255	0,121
A3 -- bEP19	10	0 453	0,6	0,75	0,096	2,158	0,970	0,093
A3 -- bEP18	10	0 498	0,3	0,69	0,080	3,289	0,817	0,065
bEP28 // A3	10	3 746	0,5	0,66	0,434	1,199	1,231	0,535
A3 -- bEP17	10	3 783	0,2	0,65	0,336	1,560	1,106	0,372
A3 -- bEP16	10	3 810	0,2	0,65	0,331	1,802	1,043	0,346
A3 -- bEP15	10	3 836	0,2	0,64	0,330	2,046	0,991	0,327
A3 -- bEP14	10	3 893	0,2	0,63	0,323	2,308	0,944	0,305
A3 -- bEP13	10	3 935	0,2	0,63	0,318	2,499	0,914	0,290
bEP12 -- A3	10	3 965	0,2	0,62	0,316	2,631	0,895	0,283
bEP27 // A3	10	8 598	0,4	0,64	0,737	1,786	1,047	0,772
A3 -- bEP11	10	8 628	0,2	0,64	0,589	1,879	1,026	0,604
bEP26 // A3	10	8 984	0,2	0,65	0,669	1,842	1,034	0,692
A3 -- bEP10	10	9 037	0,2	0,64	0,606	2,003	0,999	0,605
A3 -- bEP9	10	9 092	0,2	0,64	0,598	2,170	0,967	0,579
A3 -- bEP8	10	9 141	0,2	0,64	0,603	2,319	0,942	0,568
A3 -- bEP7	10	9 198	0,2	0,63	0,616	2,494	0,914	0,564
A3 -- bEP6	10	9 246	0,2	0,63	0,628	2,635	0,894	0,561
A3 -- bEP5	10	9 305	0,2	0,63	0,642	2,814	0,871	0,559
bEP25 // A3	10	14 571	0,4	0,62	1,055	2,249	0,953	1,006
A1 // A3	10	25 558	0,2	0,64	1,507	1,698	1,069	1,611
A1 // bEP30	10	26 194	0,2	0,65	1,533	1,677	1,074	1,647
bEP22 // A1	10	31 296	0,3	0,69	2,120	1,535	1,114	2,361
bEP23 -- bEP24	10	16 077	0,2	0,51	0,710	0,800	1,451	1,031
A4 // A1	10	47 373	0,3	0,63	2 511	1 247	1 211	3 042
A : Surface du bassin								
I : Pente moyenne								
C : Coefficient de ruissellement								
Qb : Débit brut								
M : Allongement								
m : Coefficient d'influence								
Qc : Débit corrigé								

- Détermination du volume de stockage nécessaire pour le bassin 2 :

Dimensionnement du stockage EP, période de retour T= 10 ans, méthode des pluies

Pour T = 6 min à 30 min	
a=	4,53
b=	0,53
lc=	1

S=	473730	m ³
Sa=	298451	m ³ (C=0,63)
Qfuite =	125	l/s

Pour T = 30 min à 6h	
a=	11,62
b=	0,81

Pour T = 6 h à 24 h	
a=	3,55
b=	0,6

Durée averse	Intensité i = a*tb*lc en mm/min et t en min	Volume produit Sa*t*i en m3	Volume de fuite en m3	Volume a stocker en m3
5	1,75	3138,36	45	3093,36
15	1,08	4827,63	112,5	4715,13
20	0,93	5526,57	150	5376,57
25	0,82	6137,66	187,5	5950,16
30	0,75	6686,80	225	6461,80
35	0,65	6814,78	262,5	6552,28
40	0,59	6989,69	300	6689,69
45	0,53	7148,08	337,5	6810,58
50	0,49	7292,62	375	6917,62
55	0,45	7425,88	412,5	7013,38
60	0,42	7549,67	450	7099,67
70	0,37	7774,06	525	7249,06
80	0,33	7973,82	600	7373,82
90	0,30	8154,27	675	7479,27
100	0,28	8319,15	750	7569,15
110	0,26	8471,18	825	7646,18
120	0,24	8612,39	900	7712,39
130	0,23	8744,37	975	7769,37
140	0,21	8868,36	1050	7818,36
150	0,20	8985,38	1125	7860,38
160	0,19	9096,24	1200	7896,24
170	0,18	9201,62	1275	7926,62
180	0,17	9302,10	1350	7952,10
190	0,17	9398,15	1425	7973,15
200	0,16	9490,19	1500	7990,19
210	0,15	9578,57	1575	8003,57
220	0,15	9663,61	1650	8013,61
230	0,14	9745,57	1725	8020,57
240	0,14	9824,70	1800	8024,70
250	0,13	9901,20	1875	8026,20
260	0,13	9975,26	1950	8025,26
270	0,12	10047,04	2025	8022,04
280	0,12	10116,71	2100	8016,71
290	0,12	10184,38	2175	8009,38
300	0,11	10250,20	2250	8000,20
310	0,11	10314,26	2325	7989,26
320	0,11	10376,66	2400	7976,66
330	0,11	10437,51	2475	7962,51
340	0,10	10496,88	2550	7946,88
350	0,10	10554,85	2625	7929,85
360	0,10	10611,50	2700	7911,50
420	0,09	11868,64	3150	8718,64
480	0,09	12519,81	3600	8919,81
540	0,08	13123,78	4050	9073,78
600	0,08	13688,69	4500	9188,69
660	0,07	14220,63	4950	9270,63
720	0,07	14724,29	5400	9324,29
780	0,07	15203,35	5850	9353,35
840	0,06	15660,77	6300	9360,77
900	0,06	16098,98	6750	9348,98
960	0,06	16519,99	7200	9319,99
1080	0,05	17316,93	8100	9216,93
1140	0,05	17695,52	8550	9145,52
1200	0,05	18062,33	9000	9062,33
1260	0,05	18418,30	9450	8968,30
1320	0,05	18764,24	9900	8864,24
1380	0,05	19100,86	10350	8750,86
1440	0,05	19428,82	10800	8628,82

Volume maximum : 9360,77 m3

5.3.2. COMPARAISON AVEC LE DOSSIER LOI SUR L'EAU

Volume de stockage B2 issu du dossier loi sur l'eau = 10 000m³

Volume de stockage B2 déterminé par notre étude hydraulique = 9 361m³

- Volume existant dépassant de 369m³ le volume nécessaire soit environ 6.4%

Bassin versant BV2 issu du dossier loi sur l'eau = 42.50 Ha

Bassin versant BV2 intégrant la parcelle 13 déterminé par notre étude hydraulique = 47.37 Ha (C moyen 0.63)

- Dépassement de 4.87 Ha soit environ 10.3%, expliqué par le fait que nous intégrons la parcelle 13 et excluons la parcelle 14.

5.3.3. CONCLUSIONS

Le volume de rétention du bassin B2 existant est suffisant pour reprendre le bassin versant BV2 ainsi que la parcelle 13 (intégrée initialement au bassin versant BV5 selon le dossier loi sur l'eau).

Une modification du limiteur de débit du bassin n°2 doit être réalisée, passant de 165 l/s à 125 l/s, et ce afin de ne pas augmenter le débit de fuite dans le cours d'eau « La Loutre ».

Le bassin de rétention B5 peut donc être maintenu au volume calculé au chapitre 4.2.

5.4. **BASSIN DE RETENTION B3 – BASSIN VERSANT BV3 ET INTEGRATION DU BASSIN VERSANT BV4**

5.4.1. **VERIFICATION DE LA CAPACITE DE STOCKAGE DU BASSIN DE RETENTION B3**

- Données du dossier loi sur l'eau : Le dossier loi sur l'eau précise que le BV3 a une surface de 51.30 ha, et que le bassin de rétention B3 a une capacité de 11 500m³ pour un débit de fuite de 220 l/s.

Le dossier loi sur l'eau précise que le BV4 a une surface de 30.10 ha, et que le bassin de rétention B4 a une capacité de rétention de 7 500m³ pour un débit de fuite de 110 l/s.

Nous ne disposons pas de la méthode de calcul de ce volume ni des coefficients de ruissellement attribués.

Nous vérifions dans cette étude la capacité du bassin existant B3 à reprendre l'ensemble du bassin versant BV3 et nous intégrons le BV4, la topographie nous permettant le raccordement sur ce bassin.

De plus, nous excluons la parcelle n°1. En effet, la canalisation existante prévue pour le rejet de cette parcelle présente un fil d'eau trop haut, ce qui induit le rejet sur une autre canalisation existante posée plus basse. Cette canalisation ne transite pas par le bassin de rétention existant BV 3, mais son exutoire reste le cours d'eau « La Loutre ».

Une limitation de débit de 80 l/s dans cette canalisation sera imposée (équipements de limitation et de traitement à 80 l/s), avec une rétention propre à la parcelle mise en œuvre dans l'enceinte privée.

Si le bassin B3 existant est suffisant, le bassin B4 ne sera donc pas nécessaire.

- Rappel des coefficients de ruissellement :

Parcelles : C = 0.65

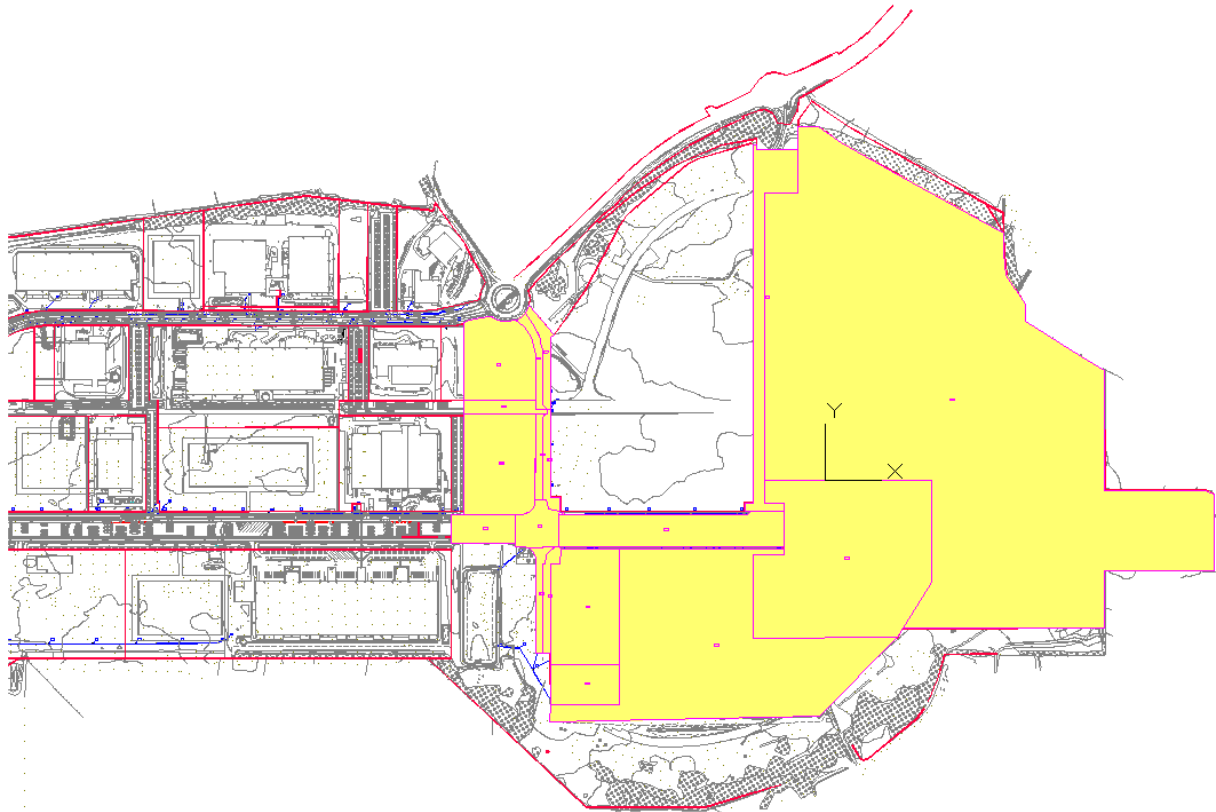
Parcelles dont les projets sont connus :

- Parcelle 2 « Ferme solaire » : C= 0.22
- Parcelle 3 « VECTURA » : C= 0.82

Voirie : C = 0.90

Zones en espaces verts : C = 0.10

➤ Bassins versants:



Vous trouverez en annexe le plan à l'échelle 1/10000

➤ Tableaux des bassins élémentaires pour le BV3 :

Bassins élémentaires : calcul des débits par la méthode superficielle							
Affaire : FONTAINE Bassin 3 intégrant BV 4							
Région : BELFORT 6-360 mn							
Numéro	Retour	A ha	I %	C	Qb m3/s	M	m
bEP3	10	7,654	0,2	0,82	0,755	0,800	1,451
bEP4	10	36,988	0,5	0,22	0,686	0,800	1,451
bEP5	10	1,772	0,5	0,90	0,338	0,800	1,451
bEP6	10	2,374	0,5	0,65	0,288	0,800	1,451
bEP7	10	0,847	0,50	0,65	0,081	1,341	1,176
bEP8	10	2,160	0,6	0,1	0,029	0,800	1,451
bEP9	10	0,236	0,2	0,90	0,054	0,800	1,451
bEP10	10	0,304	0,5	0,90	0,084	0,800	1,451
bEP11	10	1,683	0,5	0,1	0,023	0,800	1,451
bEP12	10	0,265	0,5	0,1	0,005	0,800	1,451
bEP13	10	0,205	0,5	0,90	0,061	0,800	1,451
bEP14	10	0,242	0,2	0,1	0,004	3,099	0,837
bEP15	10	2,233	0,2	0,9	0,320	0,800	0,837
bEP16	10	0,519	0,7	0,90	0,139	1,615	1,091
bEP17	10	0,569	1,3	0,90	0,180	0,800	1,451
bEP18	10	0,261	0,5	0,90	0,074	0,800	1,451
bEP19	10	0,283	0,5	0,100	0,006	0,800	1,451
bEP20	10	9,770	0,200	0,100	0,058	0,800	1,451
A : Surface du bassin							
I : Pente moyenne							
C : Coefficient de ruissellement							
Qb : Débit brut							
M : Allongement							
m : Coefficient d'influence							
Qc : Débit corrigé							

➤ Assemblage des bassins versants et débit de fuite engendré :

Assemblages : calcul des débits par la méthode superficielle							
Affaire : FONTAINE Bassin 3 intégrant BV 4							
Région : BELFORT 6-360 mn							
Assemblage	Retour	A ha	I %	C	Qb m ³ /s	M	m
bEP4 -- bEP5	10	38,761	0,5	0,25	0,835	0,800	1,451
A1 // bEP3	10	46,414	0,4	0,34	1,287	0,800	1,451
A1 -- bEP15	10	48,647	0,4	0,37	1,340	0,800	1,451
bEP20 -- bEP7	10	10,617	0,1	0,10	0,097	0,800	1,451
bEP6 // A2	10	12,990	0,4	0,24	0,307	0,800	1,451
bEP18 -- bEP19	10	0,544	0,5	0,48	0,063	0,800	1,451
A2 // A3	10	13,534	0,4	0,25	0,337	0,800	1,451
bEP11 // bEP10	10	1,987	0,5	0,22	0,084	0,800	1,451
bEP12 // bEP9	10	0,501	0,5	0,48	0,054	0,000	0,000
A4 -- A5	10	2,487	0,5	0,27	0,106	0,800	1,451
bEP8 // bEP17	10	2,730	1,2	0,27	0,180	0,800	1,451
A4 -- bEP13	10	2,692	0,5	0,32	0,136	0,800	1,451
bEP14 // A4	10	2,934	0,5	0,30	0,142	0,890	1,389
A4 // A6	10	5,664	0,8	0,29	0,248	0,800	1,451
A4 // bEP16	10	6,183	0,8	0,34	0,318	0,800	1,451
A1 // A4	10	54,830	0,8	0,37	0,318	0,800	1,451
A2 // A1	10	68,364	0,7	0,34	2,122	0,800	1,451
A : Surface du bassin							
I : Pente moyenne							
C : Coefficient de ruissellement							
Qb : Débit brut							
M : Allongement							
m : Coefficient d'influence							
Qc : Débit corrigé							

- Détermination du volume de stockage nécessaire pour le bassin 3 :

Dimensionnement du stockage EP, période de retour T= 10 ans, méthode des pluies

Pour T = 6 min à 30 min	
a=	4,53
b=	0,53
lc=	1

S=	653640 m ²
Sa=	232435 m ² (C=0,34)
Qfuite =	220 l/s

Pour T = 30 min à 6h	
a=	11,62
b=	0,51

Pour T = 6 h à 24 h	
a=	3,55
b=	0,6

Durée averse	Intensité I = a*tb*lc en mm/min et t en min	Volume produit Sa*t*I en m3	Volume de fuite en m3	Volume à stocker en m3
6	1,75	2444,19	79,2	2364,99
15	1,08	3759,52	198	3561,52
20	0,93	4304,16	264	4040,16
25	0,82	4780,09	330	4450,09
30	0,75	5207,77	396	4811,77
35	0,69	5307,44	462	4845,44
40	0,59	5443,52	528	4915,52
45	0,53	5567,02	594	4973,02
50	0,49	5679,59	660	5019,59
55	0,45	5753,35	726	5057,35
60	0,42	5797,75	792	5087,75
70	0,37	6054,54	924	5130,54
80	0,33	6210,11	1056	5154,11
90	0,30	6350,66	1188	5162,66
100	0,28	6479,07	1320	5159,07
110	0,26	6597,47	1452	5145,47
120	0,24	6707,44	1584	5123,44
130	0,23	6810,23	1716	5094,23
140	0,21	6906,50	1848	5056,50
150	0,20	6997,93	1980	5017,93
160	0,19	7084,27	2112	4972,27
170	0,18	7166,35	2244	4922,35
180	0,17	7244,60	2376	4868,60
190	0,17	7319,40	2508	4811,40
200	0,16	7391,09	2640	4751,09
210	0,15	7459,92	2772	4687,92
220	0,15	7526,15	2904	4622,15
230	0,14	7589,95	3036	4553,95
240	0,14	7651,61	3168	4483,61
250	0,13	7711,15	3300	4411,15
260	0,13	7768,56	3432	4336,56
270	0,12	7824,77	3564	4260,77
280	0,12	7879,03	3696	4183,03
290	0,12	7931,73	3828	4103,73
300	0,11	7982,99	3960	4022,99
310	0,11	8032,55	4092	3940,55
320	0,11	8081,45	4224	3857,45
330	0,11	8128,67	4356	3772,67
340	0,10	8175,11	4488	3687,11
350	0,10	8220,26	4620	3600,26
360	0,10	8264,37	4752	3512,37
420	0,09	8243,46	5544	3699,46
480	0,09	9750,60	6336	3414,60
540	0,09	10220,97	7128	3092,97
600	0,08	10660,93	7920	2740,93
660	0,07	11075,22	8712	2363,22
720	0,07	11467,47	9504	1963,47
780	0,07	11840,57	10296	1544,57
840	0,06	12196,52	11088	1106,52
900	0,06	12535,10	11880	658,10
960	0,06	12856,99	12672	193,99
1020	0,05	13456,65	14256	-769,35
1140	0,05	13781,51	15048	-1266,49
1200	0,05	14067,19	15840	-1772,51
1260	0,05	14344,42	16632	-2287,58
1320	0,05	14613,54	17424	-2810,16
1380	0,05	14876,01	18216	-3339,89
1440	0,05	15131,42	19008	-3876,58

Volume maximum : 5162,66 m3

5.4.2. COMPARAISON AVEC LE DOSSIER LOI SUR L'EAU

Volume de stockage B3 issu du dossier loi sur l'eau = 11 500m³

Volume de stockage B3 déterminé par notre étude hydraulique = 5 163m³

- Volume existant dépassant de 6 337m³ le volume nécessaire soit environ 55.1%

Bassin versant BV3 issu du dossier loi sur l'eau = 51.30 Ha

Bassin versant BV3 intégrant le BV4 déterminé et excluant la parcelle n°1 par notre étude hydraulique = 68.4 Ha (C moyen 0.34)

- Dépassement de 17.1 Ha soit environ 33.3%, expliqué par le fait que nous intégrons le bassin versant BV4 et excluons la parcelle n°1.

5.4.3. CONCLUSIONS

Le volume de rétention du bassin B3 existant est suffisant pour reprendre le bassin versant BV3 ainsi que le bassin versant BV4, et ce sans modifications des équipements (limiteur de débit, géométrie du bassin etc...). Le bassin projeté B4 donné au dossier loi sur l'eau est donc inutile.

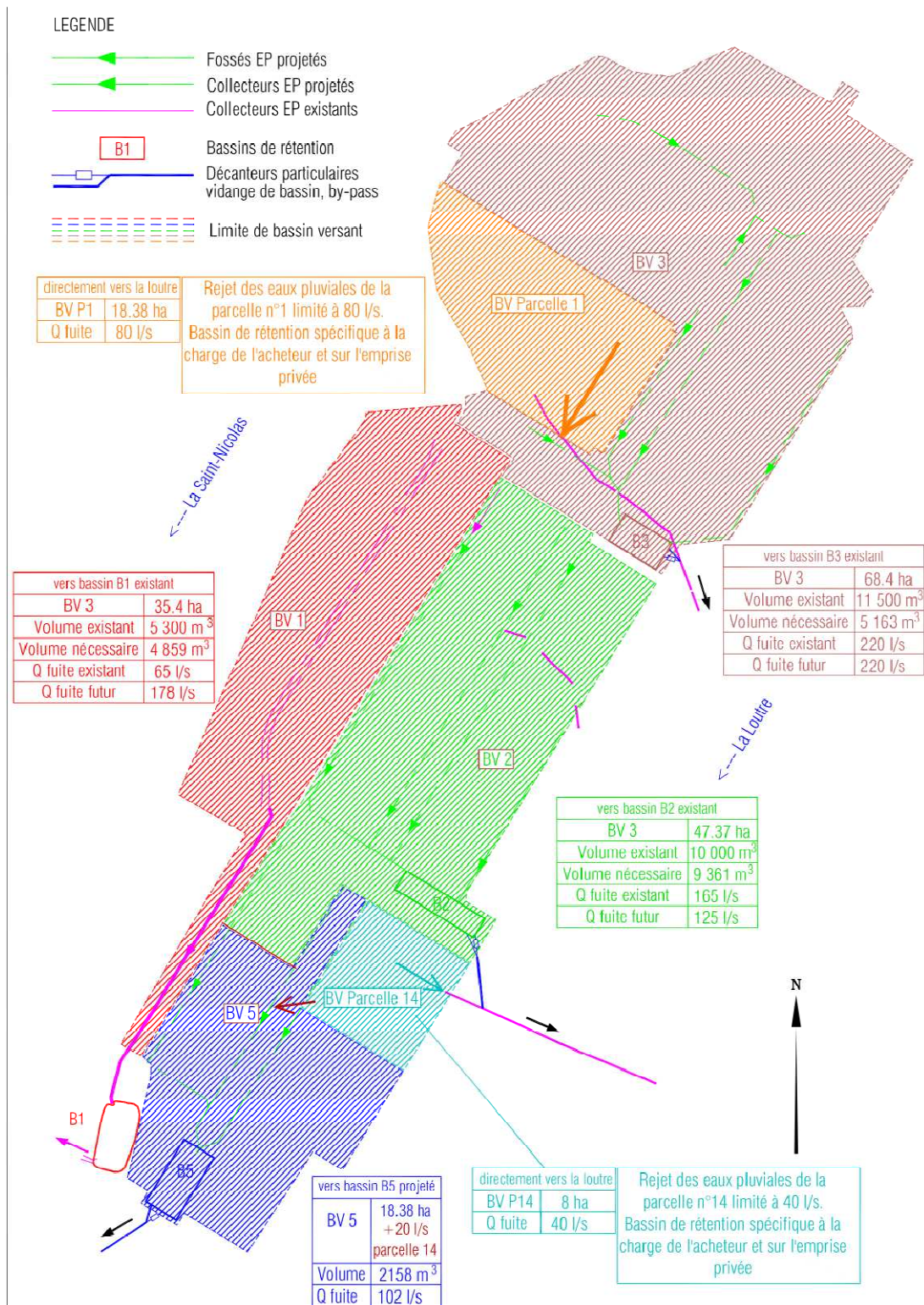
A noté également que dans cette configuration, le débit de fuite global de la ZAC sera moindre, la limitation de débit donné pour le bassin B4 dans le dossier loi sur l'eau (110 l/s) ne sera pas reporté sur le bassin B3.

- Débit de fuite donné par DLE : $Q_f \text{ BV } 2 + Q_f \text{ BV } 3 + Q_f \text{ BV } 4 = 165 \text{ l/s} + 220 \text{ l/s} + 110 \text{ l/s} = \mathbf{495 \text{ l/s}}$
- Débit de fuite réel : $Q_f \text{ BV } 2 + Q_f \text{ BV } 3 + Q_f \text{ Parcelle n°1} = 165 \text{ l/s} + 220 \text{ l/s} + 80 \text{ l/s} = \mathbf{465 \text{ l/s}}$

5.5. **SYNTHESE**

Suite à l'étude hydraulique ci-dessus, vous trouverez ci-dessous les différents documents de synthèses (schéma de découpage des bassins versants pour l'état futur ; tableau de comparaisons ; tableau des débits de fuites ; travaux nécessaires)

Schéma de découpage des bassins versants pour l'état futur



	Dossier loi sur l'eau - Mise à jour Avril 2003		Etude hydraulique		
Bassin versant BV1 - Bassin B1	Surface BV	32,10 Ha	Surface BV	35,4 Ha	
	C	Non communiqué	C	0,60	
	Volume B	5 300m ³	Volume B minimum nécessaire	4 859m ³ (à comparer aux 5 300m ³ existants)	
	Qfuite	65 l/s	Qfuite	178 l/s	
Bassin versant BV2 - Bassin B2	Surface BV	42,50 Ha	Surface BV	47,3 / Ha	
	C	0,72	C	0,63	
	Volume B	10 000m ³	Volume B minimum nécessaire	9 361m ³ (à comparer aux 10 000m ³ existants)	
	Qfuite	165 l/s	Qfuite	125 l/s	
Bassin versant Parcelle n°14	Intégré au BV 5		Surface BV	8 Ha	Rejet direct dans le cours d'eau "La Loutre"
			Q fuite	40 l/s	
Bassin versant Parcelle n°1	Intégré au BV 3		Surface BV	18,4 Ha	Rejet direct dans le cours d'eau "La Loutre"
			Q fuite	80 l/s	
Bassin versant BV3 - Bassin B3	Surface BV	51,30 Ha	Surface BV	51,30 Ha	R E G R O U P E S
	C	0,70			
	Volume B	11 500m ³	C	0,34	
	Qfuite	220 l/s			
Bassin versant BV4 - Bassin B4	Surface BV	30,10 Ha	Volume B minimum nécessaire	5 163m ³ (à comparer aux 11 500m ³ existants)	
	C	0,70			
	Volume B	7 500m ³	Qfuite	220 l/s	
	Qfuite	110 l/s			
Bassin versant BV5 - Bassin B5	Surface BV	40 Ha	Surface BV	18,4 Ha + 20 l/s provenant de la parcelle n° 14	
	C	0,68	C	0,52	
	Volume B	8 200m ³	Volume B minimum nécessaire	2 158m ³ (à comparer aux 8 200m ³ projetés)	
	Qfuite	215 l/s	Qfuite	102 l/s	

Tableau de comparaison

	Dossier loi sur l'eau - Mise à jour Avril 2003		Etude hydraulique			
La Loutre	BV2	165 l/s	Total : 495 l/s	BV2	125 l/s	Total : 465 l/s
	BV3	220 l/s		BV3	220 l/s	
	BV4	110 l/s		BV4	/	
				BV Parcelle n°1	80 l/s	
				BV Parcelle n°14	40 l/s	
La Saint Nicolas	BV1	65 l/s	Total : 280 l/s	BV1	178 l/s	Total : 280 l/s
	BV5	215 l/s		BV5	102 l/s	

Tableau des débits de fuite

Travaux à réaliser :

- Bassin de rétention BV1 existant : Modification de l'ouvrage de limitation de débit existant et de l'ouvrage de traitement existant (65 l/s → 178 l/s).
- Bassin de rétention BV2 existant : Modification de l'ouvrage de limitation de débit existant (165 l/s → 125 l/s).
- Bassin de rétention BV3 existant : Aucune modification.
- Bassin de rétention BV4 projeté : Ce bassin n'est pas à réaliser.
- Bassin de rétention BV5 projeté : Réalisation du bassin pour un volume utile de 2 158m³, mise en place d'un ouvrage de régulation et d'un ouvrage de traitement des eaux pluviales de 102 l/s.

6. Pollution générée par les eaux pluviales

Pour ce faire, nous reprenons les données issues du Dossier Loi sur L'eau.

En s'appuyant sur les résultats des mesures décrites dans les ouvrages "Maîtrise de la pollution Urbaine par temps pluie" (F. Valiron, J.P. Tabuchi – Edition Lavoisier) et "L'eau et la route", indiqués ci-dessous :

MES kg/an/ha	DBO5 kg/an/ha	DCO kg/an/ha	Hc kg/an/ha	Pb kg/an/ha
1 200	100	600	1,7 à 5	1

Charge annuelle pour zones commerciales et industrielles

Lors des campagnes de mesures réalisées pour l'élaboration du Dossier Loi sur l'Eau, les calculs des rendements et concentrations avaient été établis. Ces valeurs de rendements intégraient déjà des abattements de pollution grâce à la dépollution primaire réalisée au niveau de chaque ouvrage de réception des eaux pluviales.

Le tableau suivant synthétise les valeurs souhaitées :

	Concentration Brute mg/l	Abattement %	Concentration après traitement mg/l	Norme de rejets autorisés par arrêté préfectoral mg/l	Classe 1B mg/l
MES	250	75 à 90	25	24	≤ 30
DBO5	20,8	55 à 87	2,7	30	3 à 5
DCO	125	60 à 90	18,8	100	20 à 25
Pb	0,21	60 à 90	0,04	1,5 (a)	≤ 0,05
Hc	1,04	90 à 95	0,1	5 (b)	≤ 0,1

Concentrations maximales après traitement

Il en résulte donc que les valeurs de concentrations initiales permettaient d'atteindre les valeurs réglementaires au préalable du rejet dans chacun des ruisseaux.