

Recherche de chiroptères avant rénovation d'un bâtiment Orvitis à Chenôve (21)

Compte rendu de visite

Novembre 2022



Photo 1 : façade ouest.

Réalisation : Paul Vernet, technicien naturaliste indépendant.

Photographies : sauf mention contraire, ©P.Vernet

Diagnostic réalisé pour la société ORVITIS, 17 Bd Voltaire, B.P. 90 104, 21 001 DIJON Cedex.

Table des matières

TABLE DES MATIERES	2
CONTEXTE	3
METHODOLOGIE	3
ENJEUX IDENTIFIES SUR LE SITE	3
BILAN PROSPECTION	6
PRECONISATIONS	6
AVANT LES TRAVAUX	6
PHASE TRAVAUX	6
PROPOSITION D'AMENAGEMENT DE GITES A CHAUVES-SOURIS	7
DOCUMENTS DE REFERENCE	8
BIBLIOGRAPHIE	9
ANNEXES	9
PLAN D'UN NICOIR INTEGRE A L'ISOLATION	9

Contexte

Un diagnostic sur les chiroptères a été demandé par la société Orvitis avant restructuration d'un Immeuble à Loyer Moyen (comprenant la déconstruction de 30 logements, la création d'un ascenseur de façade, de balcons et une isolation par l'extérieur) des 14 à 30 rue Ernest Renan à Chenôve (voir Carte 1). Les travaux sont prévus en plusieurs tranches. Une partie des logements est inoccupée.

Ce compte-rendu de visite a été rédigé dans le but de concilier les travaux, le respect de la réglementation concernant les espèces protégées et les enjeux environnementaux.



Carte 1 : Localisation du bâtiment, 21300 Chenôve (© IGN 2022)

Méthodologie

Les constructions humaines peuvent offrir les conditions nécessaires aux chauves-souris pour établir des gîtes (conditions thermiques, quiétude, luminosité, aération...). Grâce à leur petite taille, certaines espèces utilisent de très petits interstices : sous les tuiles, sous les rives, derrière des volets, dans des linteaux. D'autres ont besoin de plus grand volume : comble, cave, grenier.

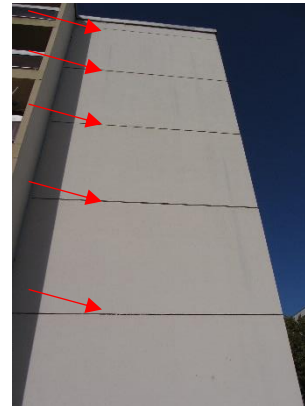
La visite du bâtiment a eu lieu le 17 octobre 2022.

Les chauves-souris ou des traces d'occupation (marquage, guano) ont été recherchées sur les façades. Elles ont été détaillées depuis le sol à l'aide de jumelles. Les possibilités de gîte ont été évaluées.

Enjeux identifiés sur le site

Depuis le sol, aucun gîte avéré de chiroptère n'a pu être identifié. Plusieurs éléments des façades offrent des gîtes potentiels.

- Sur toute la longueur de la façade ouest, entre chaque étage, un joint peut être favorable. Ces interstices sont également présents aux extrémités de la façade est. Total pour l'ILM : 5 joints de 150m environ



Photos 2: Joints favorables entre chaque étage, façade ouest et aux extrémités de la façade est.

- Sur la façade ouest, un disjointement est présent au-dessus des fenêtres, globalement bouchés mais certains sont favorables aux chiroptères. Pour les numéros 14 à 20, une douzaine de disjointements sont favorables par numéro. Pour les numéros 22 à 30, environ 6 disjointements sont favorables par numéro. Total pour l'ILM : environ 80 dessus de fenêtres.



Photos 3: Interstices favorables aux chiroptères au-dessus de fenêtres, façade ouest.

- Un espace est favorable aux chiroptères entre la couvertine et le mur, sur tout le pourtour du bâtiment. Total pour l'ILM : plus de 300m.



Photos 4: Espace entre la couvertine et le mur favorable aux chiroptères sur toutes les faces de l'ILM.

- Sur la façade est et le pignon sud un espace est favorable aux chiroptères à côté des portes-fenêtres des balcons. Pour le pignon nord, les balcons sont fermés par des vitrages, cet espace n'est donc pas favorable.



Photos 5: Espace favorable aux chiroptères entre les 2 portes-fenêtres des balcons sud et est.



Photos 6: Pignon nord, balcons vitrés.

- A part sur le pignon nord, tous les volets-roulants du bâtiment sont accessibles et potentiellement favorables. L'occupation des logements ne favorise pas l'utilisation des volets-roulants par les chiroptères.



Photos 7: Volets-roulants accessibles sur tout l'ILM.

Bilan prospection

Lors de la visite du 17 octobre 2022, aucun chiroptère n'a été observé. Plusieurs interstices peuvent être fréquentés par les chiroptères sur ce grand bâtiment. Ces possibilités de gîte devront être pris en compte dans les travaux à venir.

Préconisations

Avant les travaux

Prévoir d'ouvrir les volets-roulants.

Après vérification à l'endoscope par un chiroptérologue de l'absence de chauve-souris, **colmatage des gîtes potentiels** :

- Joints horizontaux entre les étages, façade ouest
- Disjointements des dessus de fenêtre, façade ouest
- Joints horizontaux à côté des fenêtres des balcons sur la façade est et le pignon sud

Après vérification à l'endoscope par un chiroptérologue de l'absence de chauve-souris, **colmatage ou ouverture** de l'espace entre le mur et la couverture.

Si des individus sont découverts, prévoir, en **septembre/octobre** ou **avril/mi-mai** (période où les chiroptères peuvent s'envoler) d'attendre l'envol ou installer un système anti-retour.

Phase travaux

En cas de découverte fortuite d'individus pendant les travaux, rappel de la réglementation :

- Toutes les espèces de chiroptères sont protégées, gîtes compris (Arrêté ministériel du 23/04/2007).
- Prévenir une personne habilitée à intervenir sur les espèces protégées (Société d'Histoire Naturelle d'Autun), arrêt du chantier sur la partie concernée et demande de dérogation à la DREAL (Direction Régionale de l'Environnement, de l'Aménagement et du Logement).

Proposition d'aménagement de gîtes à chauves-souris

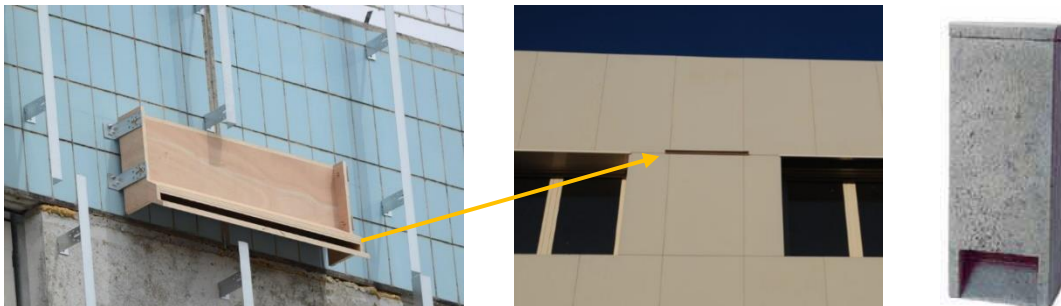
Pour compenser la perte d'habitat liée à la destruction des gîtes potentiels et dans une démarche visant à favoriser les insectivores autour du site, des aménagements sont nécessaires. Plusieurs modèles de gîtes artificiels existent avec des succès de colonisation variables.

Différents modèles à fixer sur les façades sont disponibles dans le commerce ou sont facilement constructibles.



Photos 8: Exemple de gîte, de gauche à droite : chauves-souris/martinets ; de façade en béton de bois ; de façade en bois ([http://www.schwegler.be/Katalog69FR\(LQ\).pdf](http://www.schwegler.be/Katalog69FR(LQ).pdf)) ; et <https://boutique.lpo.fr/catalogue/jardin-d-oiseaux/petite-faune-du-jardin/chauves-souris>)

Dans le cas d'isolation par l'extérieur, il est conseillé d'installer les nichoirs dans l'isolation, avec seulement une fente visible sur la façade. Cela permet d'éviter de trop grands écarts de température à l'intérieur du gîte artificiel.

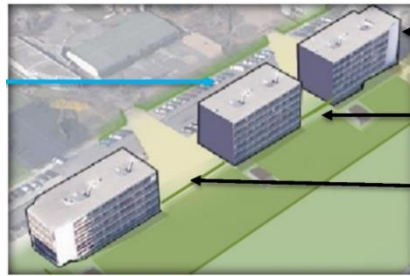


Photos 9: Nichoir à chiroptère intégré à l'isolation (©L. Arthur, plan en annexe) ; tube de façade à encastrer dans l'isolation ([http://www.schwegler.be/Katalog69FR\(LQ\).pdf](http://www.schwegler.be/Katalog69FR(LQ).pdf))

Le guano tombant au pied de tous ces modèles de nichoirs, il faut éviter de les installer au-dessus des entrées et des terrasses ou alors prévoir des planches de réception.

Pour augmenter les chances de colonisation et créer un « réseau de gîtes », plusieurs gîtes peuvent être disposés selon différentes expositions.

Les travaux prévoient des déconstructions et des créations de balcons. L'aménagement précis des positionnements de nichoirs pourra se faire au fur et à mesure de l'avancement des travaux.



Etat projet

Photos 10: Illustration du projet (Orvitis)

Il est prévu avec la Ligue pour la Protection des Oiseaux de Bourgogne-Franche-Comté (LPO BFC) de **refaire à l'identique la couvertine** en haut des murs. Cet aménagement pourra également être utilisé par les chiroptères, selon les dimensions de l'interstice ainsi ménagé. Pour les chauves-souris un interstice de 1 à 3 cm est favorable.

Il faudra prévoir également d'installer **au moins un grand nichoir** intégré à l'isolation par « nouveau » bâtiment.

Un **suivi en phase chantier** est à prévoir pour les vérifications, colmatages, démontages, également pour valider le positionnement des nichoirs.

Un suivi post-chantier peut être nécessaire pour évaluer l'utilisation des gîtes artificiels.

Documents de référence

Plus d'informations sur les premiers gestes en cas de découverte de chauve-souris : https://observatoire.shna-ofab.fr/fr/sos-chauves-souris_16.html

Catalogue des nichoirs Schwegler (p39 et pp44-45) : [http://www.schwegler.be/Katalog69FR\(LQ\).pdf](http://www.schwegler.be/Katalog69FR(LQ).pdf)

Gîtes artificiels chiroptères sur différents sites de vente :

<https://www.fauneconservation.com/pour-les-chauves-souris>

<https://www.cohabitation-homme-animal.com/pages/nichoirs/>

<https://www.wildcare.eu/nichoirs/gites-chauve-souris.html>

<https://boutique.lpo.fr/catalogue/jardin-d-oiseaux/petite-faune-du-jardin/chauves-souris>

Guides de construction d'un gîte artificiel :

<http://www.lpo-drome-ardeche.fr/boite-a-outils/construire-un-gite-a-chauves-souris/>

Afin d'apporter des solutions techniques non contenues dans ce compte-rendu, des documents de référence peuvent être consultés sur le site : <https://www.biodiversiteetbati.fr/> ; particulièrement les fiches 7 à 9 sur la pose de nichoirs : <https://www.biodiversiteetbati.fr/FT.htm>

Bibliographie

- Arthur L, Lemaire M. (2021). *Les chauves-souris de France, Luxembourg et Suisse*. Biotope éditions.
- Dietz C, Kiefer A. (2015). *Chauves-souris d'Europe*. Delachaux et Niestlé.
- Hafa J. (2015). *Recueil d'expériences des aménagements pour une meilleure cohabitation chiroptères-homme en milieu bâti*. SFEPM.
- Robert L, Cartier A, Jouve L, Sirugue D. (2016). Les Chauves-souris de Bourgogne. *Revue scientifique Bourgogne Nature*, n°24 pp. 22-52.

Annexes

Plan d'un nichoir intégré à l'isolation

