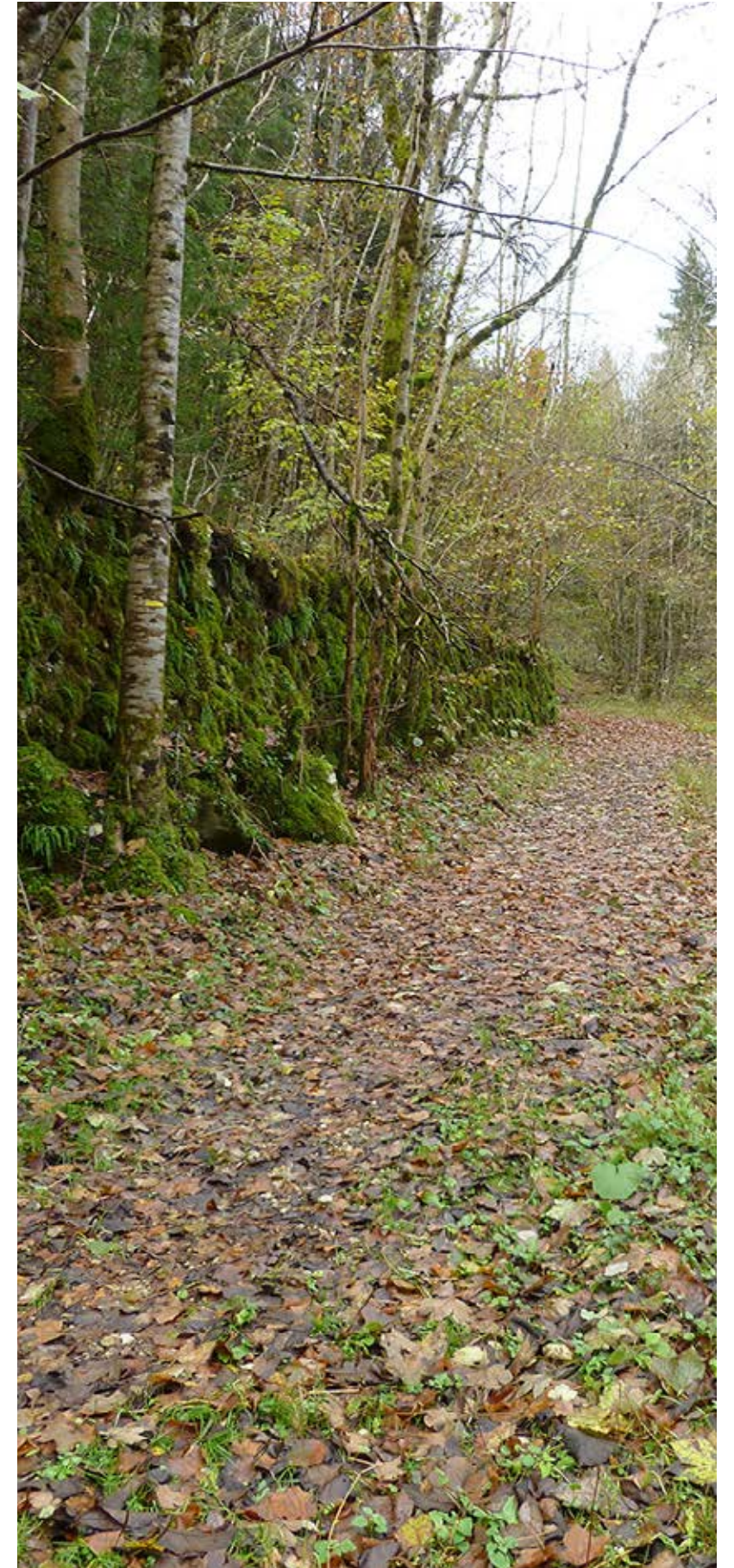


LES GORGES DU FLUMEN - ELABORATION DU PLAN DE GESTION DU SITE CLASSÉ

ZOOM ACTIONS



AGENCE DE PAYSAGE CLAIRE ALLIOD
17, rue de la Commanderie
54000 Nancy
03.83.90.58.48
paysage@alliod.com

PRÉAMBULE

Organisation des documents de l'étude

L'étude est composée de 4 documents bien distincts mais complémentaires :

- Diagnostic et ses annexes
- Stratégie globale
- Zoom actions
- Cahier de recommandations

Diagnostic

Le diagnostic consiste à dégager ce qui fait le caractère exceptionnel du site, quels en sont les différents usages, par quelles dynamiques le site est animé et quels enjeux s'en dégagent. Ce diagnostic aboutit aux bases d'un plan paysager de référence et aux grands principes de gestion, en vue d'en préserver les richesses patrimoniales et paysagères, dans le contexte économique, culturel et touristique de ce secteur de Franche Comté.

Annexes dont compte-rendus de réunion du diagnostic.

Stratégie globale

Ce document présente la stratégie globale de mise en valeur du paysage à partir du diagnostic et d'un travail de concertation des acteurs du territoire. De nombreuses réunions et visites du terrain ont permis de recueillir les attentes, les projets éventuels et de débattre de la vision de chacun sur le site. Il constitue un énoncé des enjeux, des besoins en gestion et du plan paysager de référence.

Zooms actions

Le présent document fait suite à la stratégie globale. Il précise et illustre des propositions concrètes issues de la stratégie globale.

Cahier de recommandations

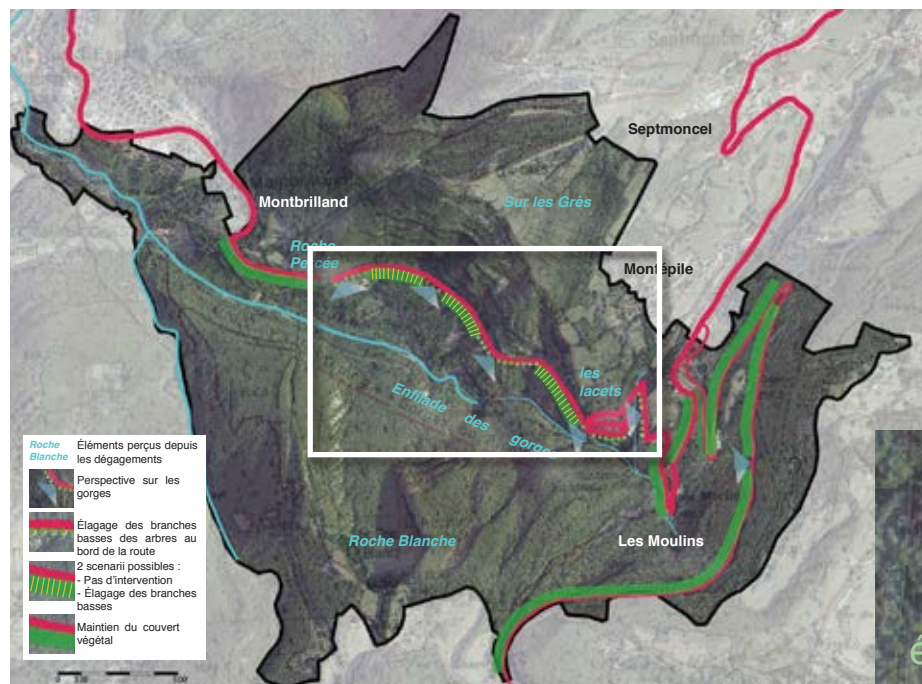
Le cahier de recommandations permet de guider les différents intervenants sur les modes de gestion afin de s'inscrire dans une cohérence globale et de projeter des aménagements pour répondre aux obligations légales et mettre en valeur le site.

Lecture des documents

Une exposition publique a été organisée en février 2014, elle est constituée de panneaux rigides format A1.

Nous avons conscience que les formats des documents de rendu (A1 - exposition publique -, A3 - diagnostic, stratégie globale, zoom actions - et A4 - cahier de recommandations) ne facilitent pas la manipulation. Néanmoins, cela permet une meilleure lecture des documents graphiques (cartes, photographies, croquis, coupes ...).

En l'absence d'indications sur les documents graphiques, les nords sont en haut, et le périmètre du site classé donne l'échelle.



localisation de la carte des traitements de la végétation



Maintenir bas le taillis qui se développe en contre-bas des perspectives dégagées.

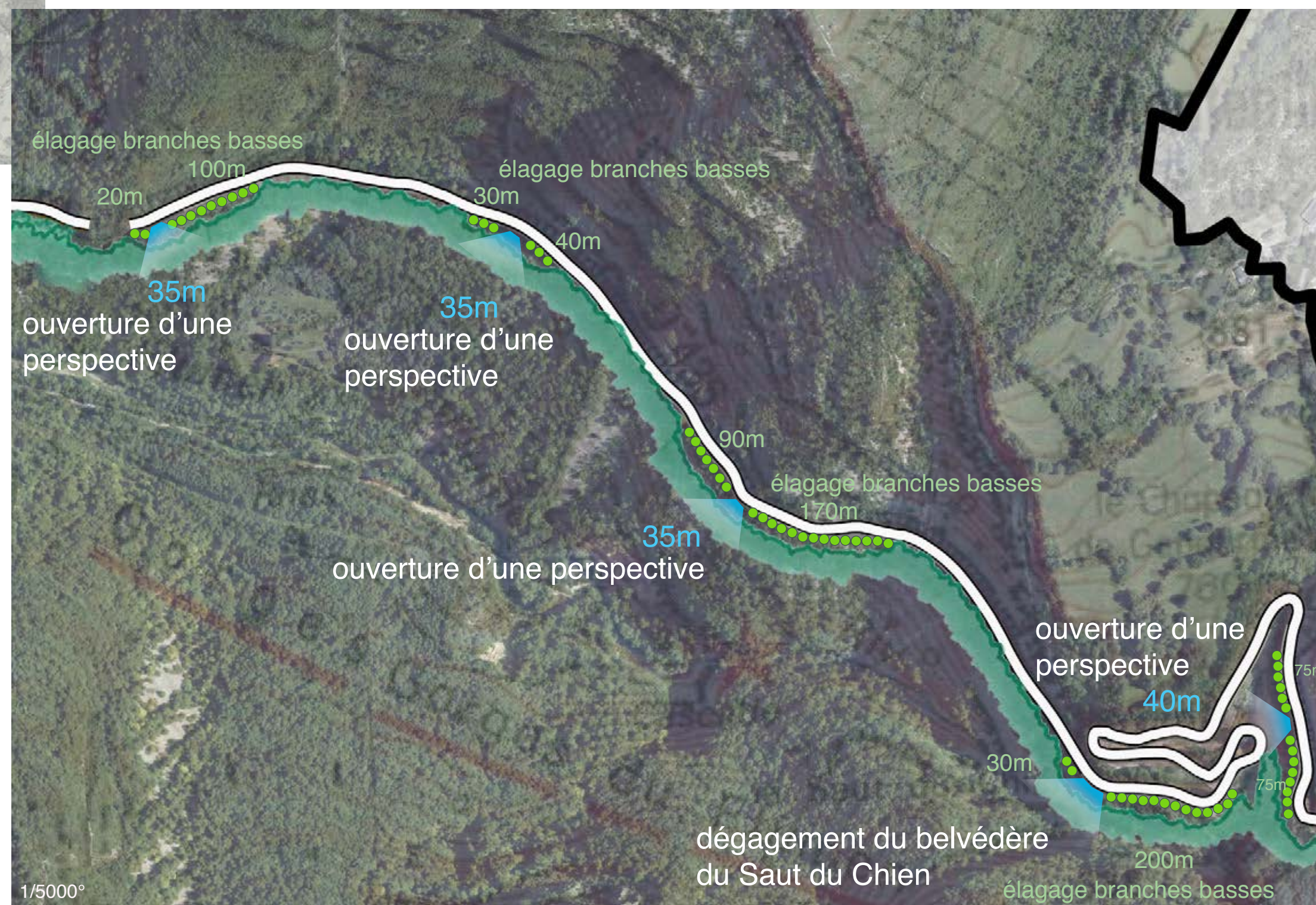


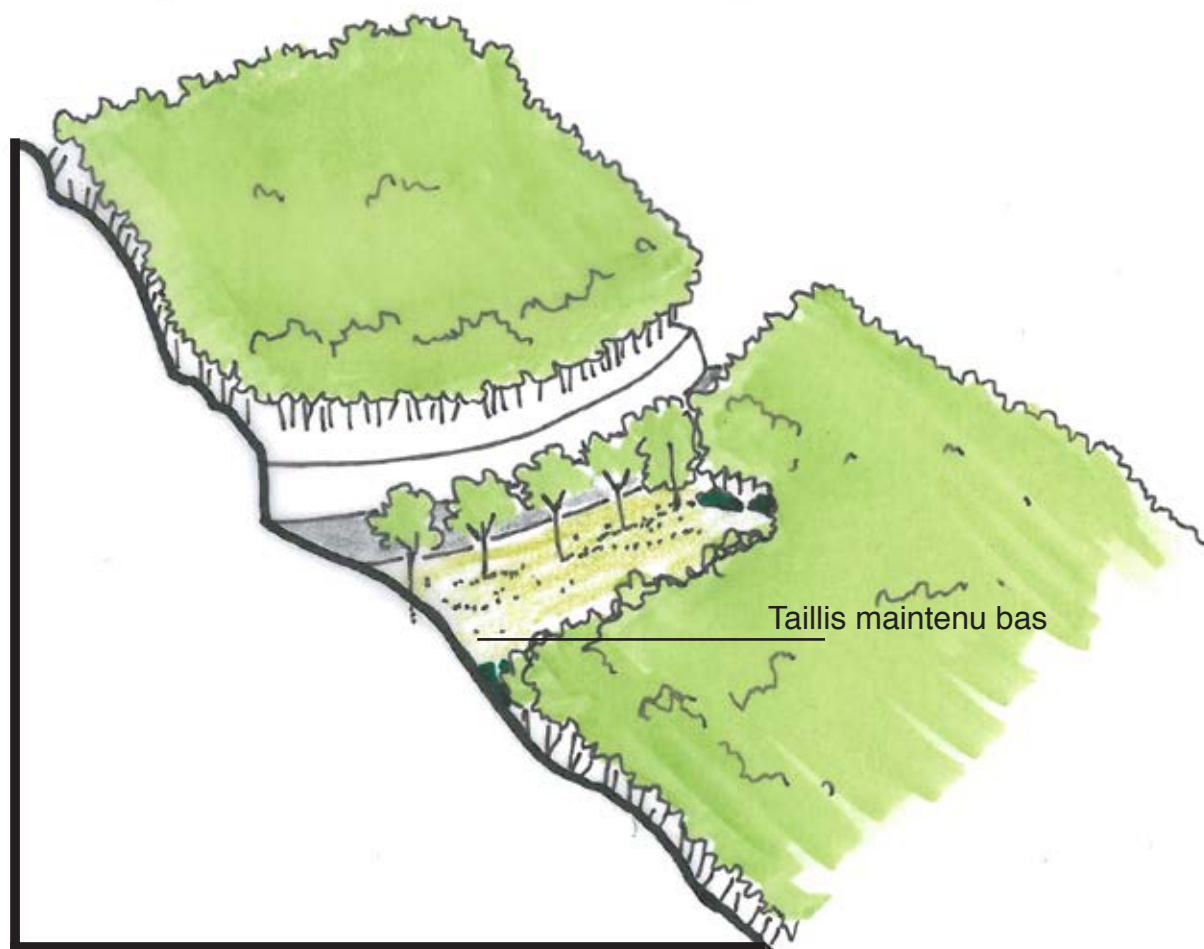
Elaguer les branches basses des plus beaux sujets. Maintenir bas le taillis en contrebas.



Laisser la végétation telle qu'elle est, en réduisant les interventions au minimum (sécurité).

Articulation des différents traitements de la végétation en bord de voie plan de principe





Transition entre les boisements laissés sans intervention et les arbres aux branches basses élaguées : les trois derniers arbres avant la forêt ne sont pas élagués pour faire une transition entre les deux éléments.

Sélection d'un jeune arbre



Elaboration du plan de gestion du site classé des gorges du Flumen - Zoom action - janvier 2013 modifié octobre 2014 - Parc Naturel Régional du Haut-Jura - Agence de paysage Claire Alliod



Transition entre les arbres aux branches basses élaguées et les perspectives



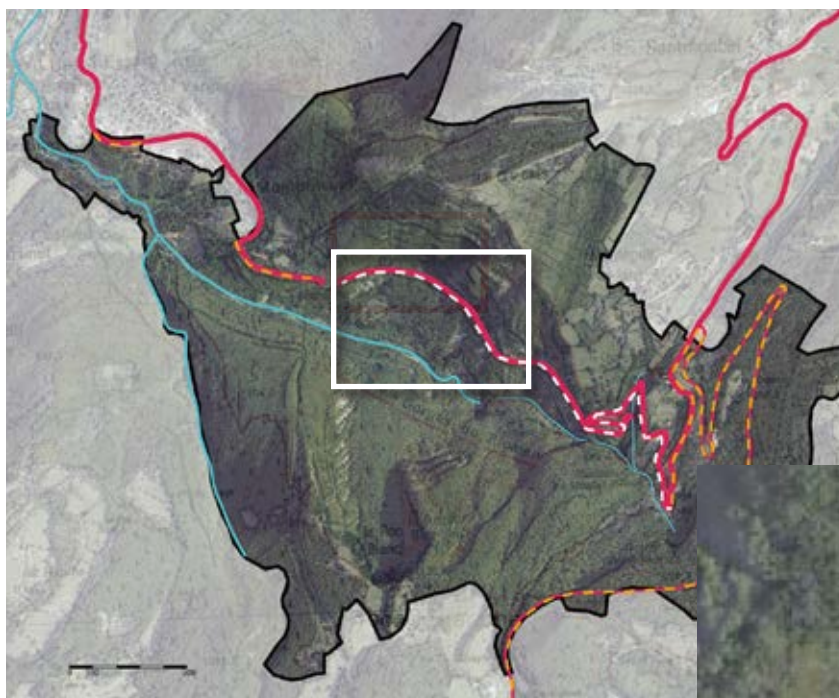
Gestion des rejets en contrebas des talus

- Etablir un diagnostic précis de la zone à dégager en fonction de la pente et de la hauteur du regard.
- Maintien de la végétation basse par des fauches régulières.

Sélection des arbres pour les sections d'alignements d'arbres

- sélection des sujets les plus hauts et les mieux placés
- taille de formation
- puis élagage des branches basses

Assurer la sécurité de la route, en harmonie avec le site



localisation de la carte des dispositifs de protection de la route.

Secteur situé sous la falaise

Types de matériaux et de mise en œuvre, en relation avec la sensibilité du site depuis la route.

Matériaux de protection le plus proche des éléments utilisés de façon historique (murs maçonnés en pierre massive, parement pierre, ...) = **secteur à sensibilité importante** depuis la route.

Matériaux de protection moins proches des matériaux et mises en œuvre historiques (glissière bois-métal, gabion,...) = **secteur à sensibilité moins importante** depuis la route.

N.B. : La mise en œuvre des différents dispositifs de protection est laissée à la compétence du Service des Routes du Conseil Général.
Cette mise en place doit faire l'objet d'un projet d'aménagement précis, qui respecte les principes énoncés dans ce zoom-action.

Dispositifs de protection de la route en fonction des dégagements de la végétation et de la dangerosité du secteur routier



Ce plan est un plan de principe.
Il ne donne pas la largeur précise des différents types de protection routière.

Murets-montagne hauts

Sont mis en place aux endroits dégagés de végétation (cf fichier de recommandations : 6 ouvertures).

Jalons de pierres ou muret-bas

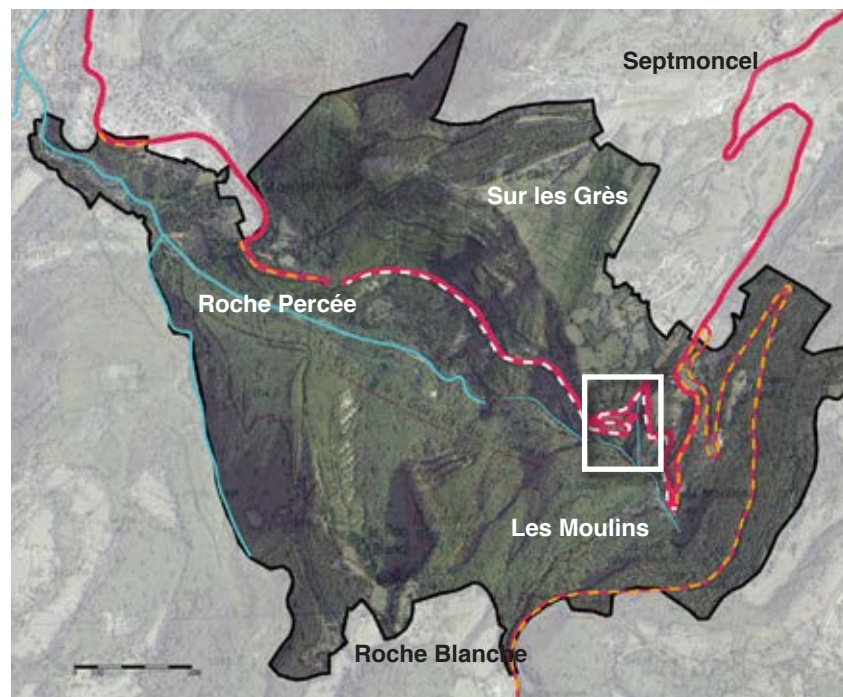
Sont mis en place aux endroits bordés de forêt ou d'alignements d'arbres, où l'accotement est faible et la pente forte en contrebas.

Peuvent être remplacés par des murets bas s'il y a de la place.

Bordures-banquettes

Sont mises en place aux endroits bordés d'alignements d'arbres qui ne sont pas trop vertigineux.

Le long des espaces bordés de forêt qui ne sont pas trop vertigineux, il n'y a pas de protection particulière du bord de voie.

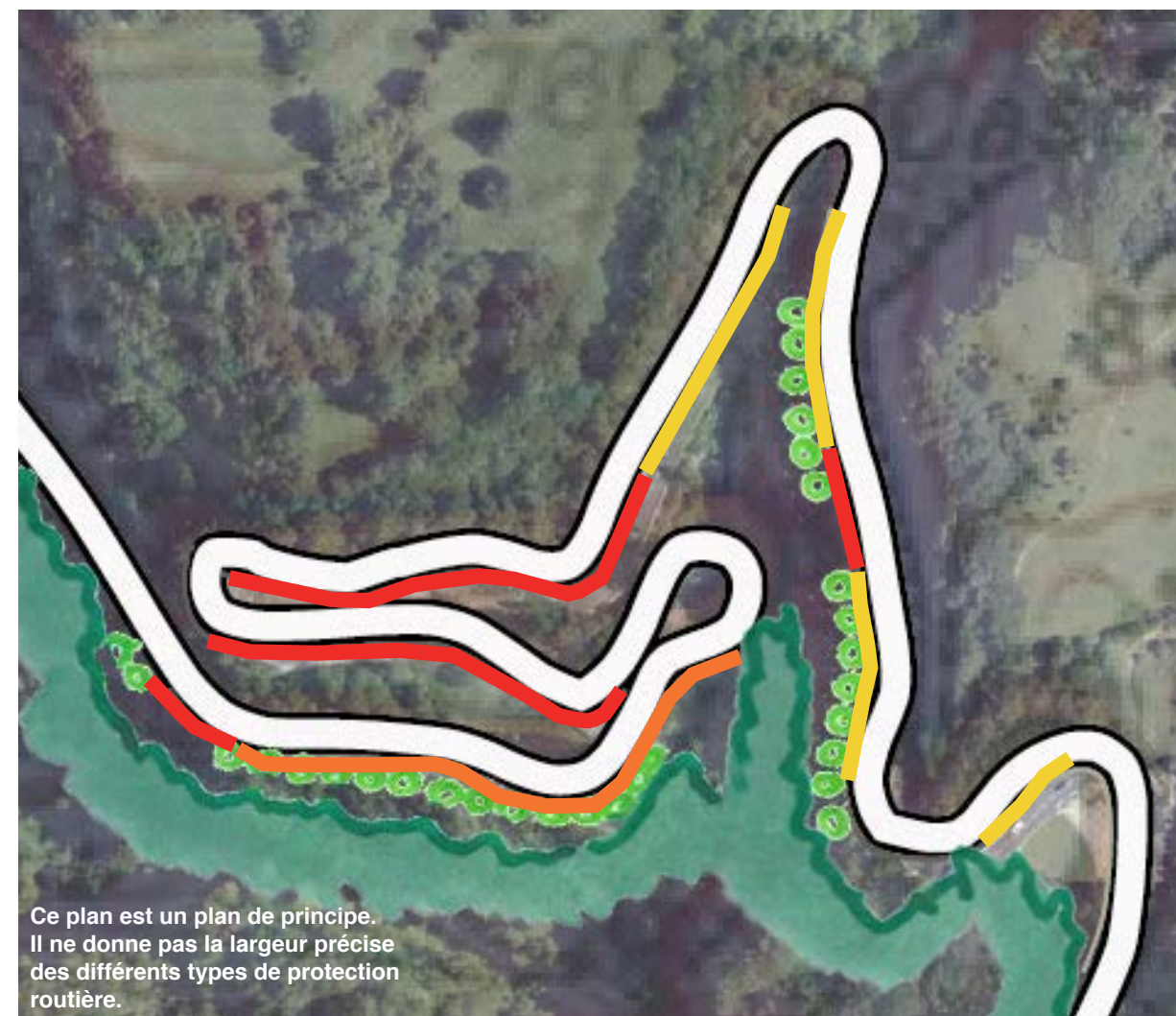


localisation de la carte des dispositifs de protection de la route.

Secteur situé des lacets



Murs des lacets



Ce plan est un plan de principe.
Il ne donne pas la largeur précise
des différents types de protection
routière.

Dispositifs de protection de la route en fonction des dégagements
de la végétation et de la dangerosité du secteur routier

 Bordure-banquette



 Bordure-banquette



 Muret bas

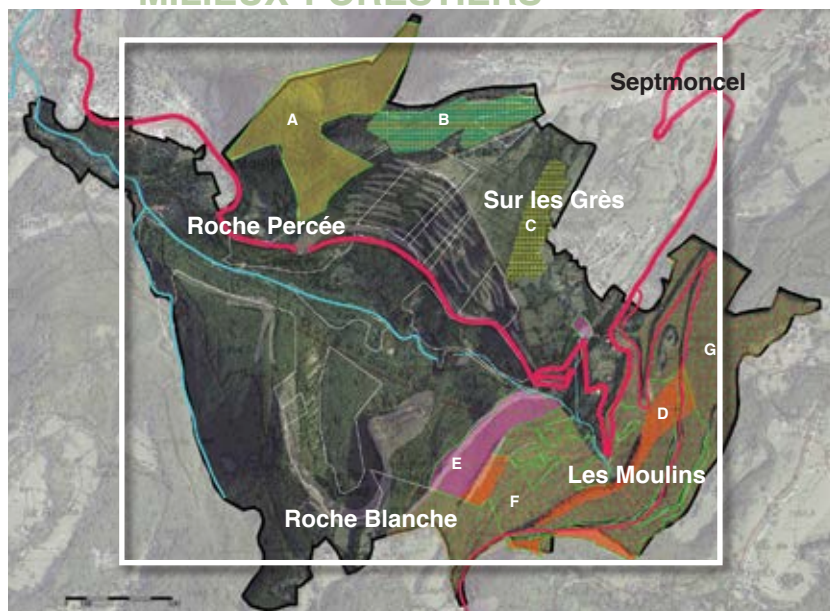


 Muret bas



 Muret montagne





localisation du zoom

Diversité des peuplements forestiers

Adret

Erable à feuille d'obier- Tilleul à grandes feuilles

Hêtre- Tilleul à grandes feuilles (+ épicéas)

Boisement d'épicéas

Ubac

Hêtre- Tilleul à grandes feuilles (+ épicéas) - allure bombée du boisement dû à l'éboulis glaciaire.

Hêtre- Tilleul à grandes feuilles (+ épicéas) - boisement peu visible en raison de sa situation par rapport à la cluse.

Hêtre- Tilleul à grandes feuilles (+ épicéas)

Fond de la cluse

Hêtre- Tilleul à grandes feuilles (+ forte présence d'épicéas)

Evaluation (ADEFOR39)

Forêt exploitable d'après le travail préalable à l'élaboration du plan de gestion du site classé juin 2011, reprenant l'étude ADEFOR39 d'août 2002.

Statut foncier et réglementaire

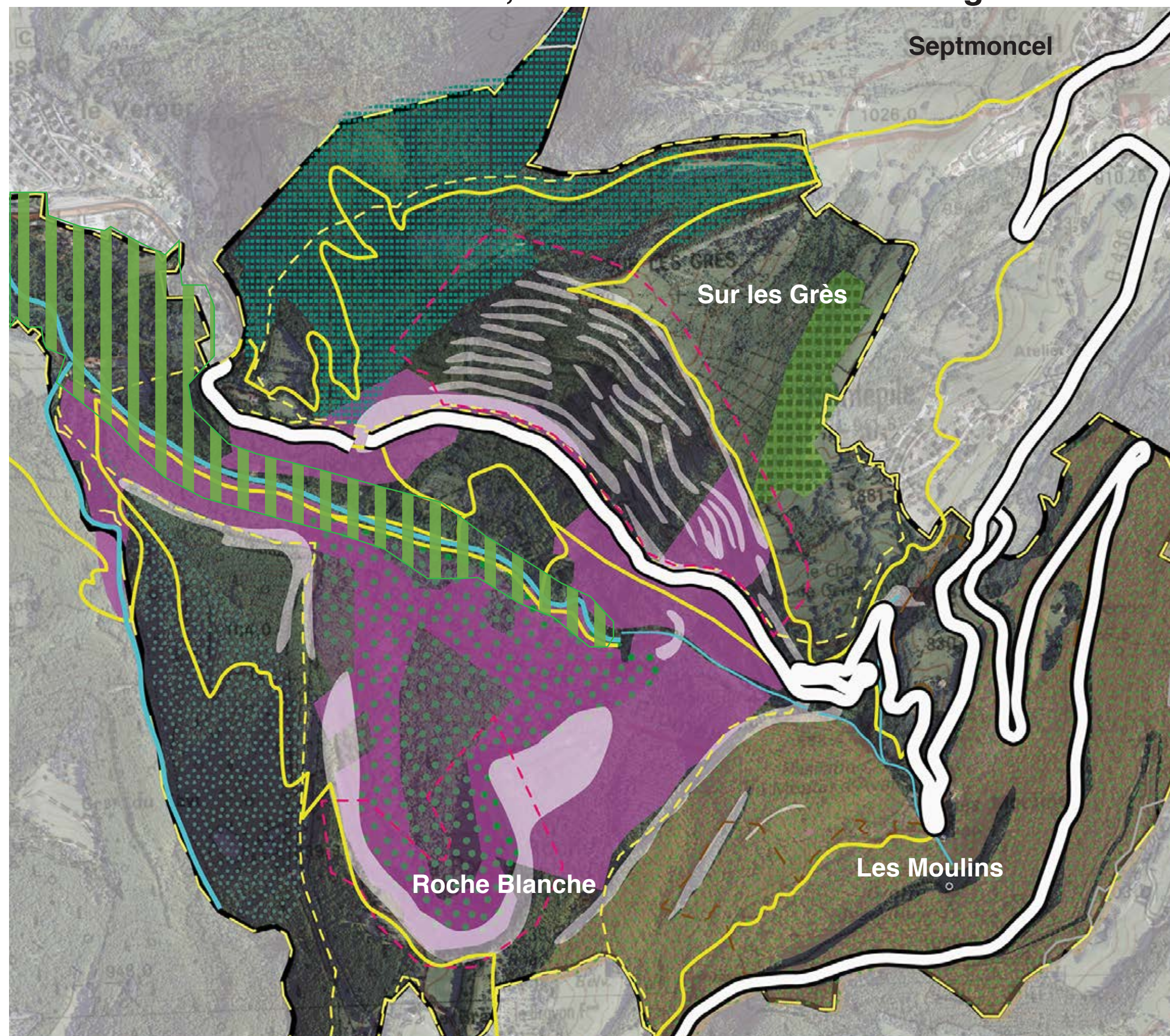
Propriétés publiques récemment acquises

Périmètres des Arrêtés de Protection de Biotope Corniches Calcaires

Périmètres de la ZNIEFF de type II (Haute Vallée de la Bienne et de ses affluents)

Chemins

Découvrir la forêt du site, et ses différents modes de gestion

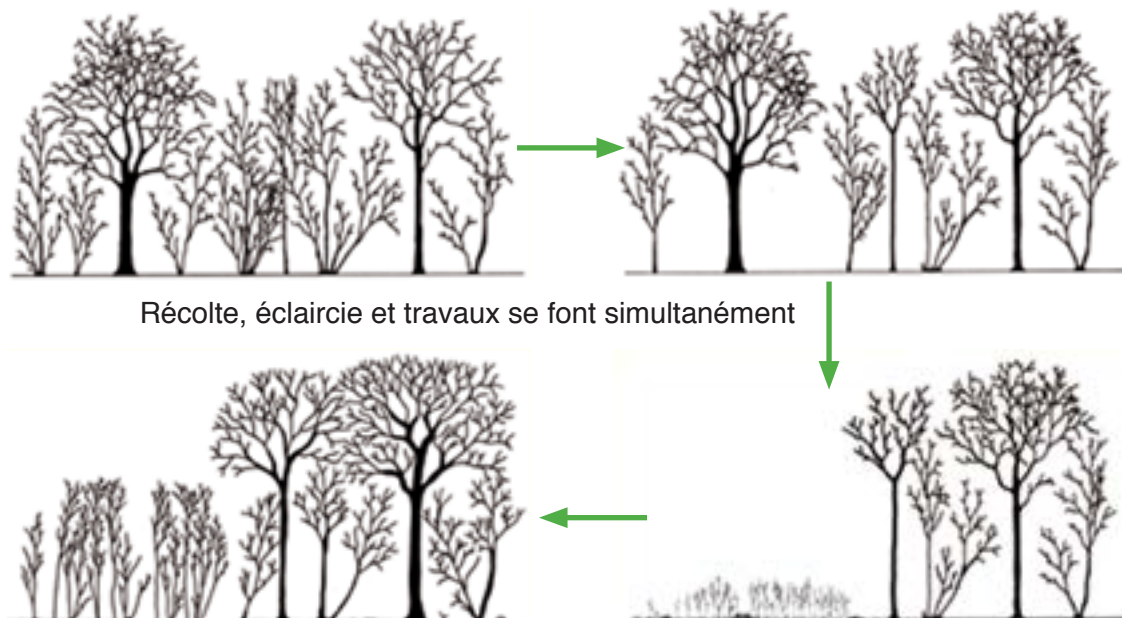




Parcelles sur l'ubac (sous la Roche Blanche et le long du Flumen)

	épicéas
	feuillus (hêtraies avec Tilleuls à grandes feuilles)
	feuillus (hêtraies avec Tilleuls à grandes feuilles) - parcelles privées
	éboulis
	falaises

Principe de la gestion en futaie irrégulière



Elaboration du plan de gestion du site classé des gorges du Flumen - Zoom action - janvier 2013 modifié octobre 2014 - Parc Naturel Régional du Haut-Jura - Agence de paysage Claire Alliod



Boisement au bord du chemin du fond des gorges : des arbres peu développés à sous-étage de buis

Conserver la dominante de feuillus des boisements situés sur l'éboulis glaciaire, sous les falaises de la Roche Blanche :

- Les parcelles nouvellement acquises présentent **des boisements de feuillus à dominante de hêtres**, ponctués par quelques épicéas. Ces hêtres de montagnes sont petits et tortueux.

- Ces boisements sont, d'après le relevé Natura 2000, en **bon état de conservation** malgré l'absence de traitement, et **ne nécessitent pas forcément d'intervention** (parcelles très difficiles d'accès). Elles resteront alors des **réservoirs de biodiversité**, sur lesquelles il serait intéressant de **communiquer**.

Si un autre type de gestion devient nécessaire sur ces parcelles, il serait judicieux de mettre en œuvre des techniques alternatives comme le débardage à cheval, à la fois pour le respect du sol et du couvert arbustif, pour pouvoir intervenir dans une pente forte, et pour l'intérêt pédagogique de ce type d'exploitation.

- **Les parcelles situées au bord du chemin du fond des gorges sont considérées comme exploitables** par ADEFOR39 (cf Travail préalable à l'élaboration du plan de gestion du site classé). Si le propriétaire (Commune de Septmoncel) le souhaite, il peut **envisager une gestion qui favorise la diversification des boisements** (essences, âges, strates), *type futaie irrégulière*, après avoir fait une évaluation précise des boisements et de leur dynamique. Ce mode de gestion instaure l'absence de coupe rase et le renouvellement permanent des arbres, assurant ainsi une stabilité du paysage forestier, et une protection des sols contre l'érosion.

Il convient dans tous les cas d'entretenir la lisière boisée qui borde le chemin pour éviter que les arbres morts ou des branches tombent sur le chemin, pour assurer la sécurité des usagers.

- **Dans tous les cas, il faut mettre en place un calendrier d'interventions à long terme.**

L'énergie animale, une technique alternative bien adaptée aux conditions difficiles

Grâce à sa facilité de mobilisation, à la faible portance, au faible encombrement et à la maniabilité du cheval, la traction animale permet :

- **La préservation des sols et des milieux** (les dégâts occasionnés par le cheval sont très faibles et réversibles), notamment préservation des sols et de la strate végétale de sous-bois et les moindres dégâts aux peuplement conservés, et l'impact carbone très faible (1m3 de bois mobilisé par traction animale = 1L de gasoil économisé) ;

- **La gestion des petites parcelles** inaccessibles aux engins notamment dans de fortes pentes (60% de pente et au-delà), combinée ou non à d'autres techniques (débardage au câble etc.) et des faibles volumes ne permettant pas d'amortir la venue d'un engin ;

- **La prolongation des périodes d'intervention** lors de conditions climatiques défavorables aux engins : sols détrempés, etc. et la mobilisation du bois toute l'année

- **La valorisation des ressources, des savoir-faire et des emplois locaux** (élevage du Cheval Comtois et métiers dérivés, techniques de débardage à cheval, etc.) et sa valorisation auprès du public.



Débardage possible par le chemin du fond des gorges.