

## La construction de locaux en Bourgogne-Franche-Comté à la fin février 2019

Mars  
2019  
N°103

### En ce qui concerne les autorisations :

En Bourgogne-Franche-Comté, 1 430 900 m<sup>2</sup> de surfaces de plancher de locaux à usage non résidentiel ont été autorisés de mars 2018 à fin février 2019, en baisse de 14 % par rapport à la même période de l'année précédente. C'est la plus forte baisse régionale enregistrée en France métropolitaine où, en moyenne, les surfaces de locaux autorisées reculent de 3 %.

Dans la région, les surfaces autorisées de locaux n'augmentent ce mois-ci que pour la construction d'entrepôts (+ 12 %). La baisse est particulièrement marquée dans les secteurs du commerce (- 33 %), des services publics ou d'intérêt collectif (- 28 %) et de l'industrie (- 16 %).

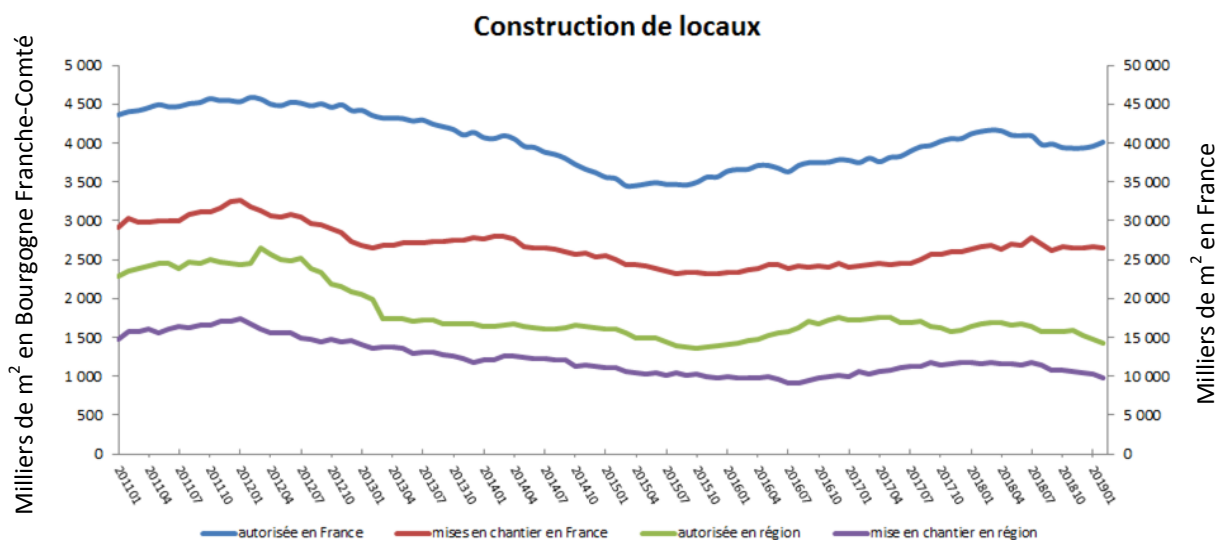
Au niveau départemental, le recul est sévère dans les principaux départements de la région que sont la Côte-d'Or (- 28 %) et le Doubs (- 20 %). Trois départements s'en tirent mieux : la Haute-Saône, la Saône-et-Loire et l'Yonne avec une quasi stabilité des surfaces autorisées.

### En ce qui concerne les mises en chantier :

En Bourgogne-Franche-Comté, de mars 2018 à fin février 2019, 985 500 m<sup>2</sup> de locaux ont été mis en chantier, soit une diminution de 15 % sur un an. Comme pour les autorisations, la tendance régionale s'écarte du niveau national où les surfaces de locaux mises en chantier restent stables.

Tous les secteurs d'activité sont concernés par ce repli. Seules les mises en chantier de bureaux, de locaux agricoles ou forestiers demeurent quasiment au même niveau que celui de l'année passée. Au regard de leur volume, les baisses les plus fortes sont enregistrées dans le commerce (- 28 %), l'industrie (- 27 %) et le service public ou d'intérêt collectif (- 23 %).

Les mises en chantier de locaux progressent en Côte-d'Or (+ 6 %) et surtout en Haute-Saône (+ 45 %). Dans les autres départements, la construction de locaux diminue nettement, de - 11 % en Saône-et-Loire à - 47 % dans le Territoire de Belfort.



Source : SDES - Sit@del2 en date de prise en compte

Données en cumul annuel

Surface de plancher des locaux par département (en date de prise en compte)

	autorisés			commencés		
	Mars 2018 à Février 2019	Mars 2017 à Février 2018	variation (1) en %	Mars 2018 à Février 2019	Mars 2017 à Février 2018	variation (1) en %
France ENTIERE	40 122	41 501	-3,3	26 579	26 692	-0,4
France METROPOLITAINE	39 448	40 593	-2,8	26 203	26 356	-0,6
BOURGOGNE FRANCHE - COMTE	1 431	1 671	-14,4	985	1 156	-14,8
COTE D'OR	262	363	-27,9	187	177	5,8
DOUBS	293	365	-19,7	222	275	-19,3
JURA	134	153	-12,9	81	108	-25,3
NIEVRE	74	106	-30,3	43	64	-32,7
HAUTE-SAONE	128	127	1,1	92	64	44,8
SAONE ET LOIRE	352	352	-0,2	243	271	-10,6
YONNE	149	150	-1,0	91	148	-38,3
TERRITOIRE DE BELFORT	40	54	-25,7	26	49	-46,6

Source : SDES – Sit@del2 en date de prise en compte

Unité: millier de m<sup>2</sup>Surface de plancher des locaux (en date de prise en compte)

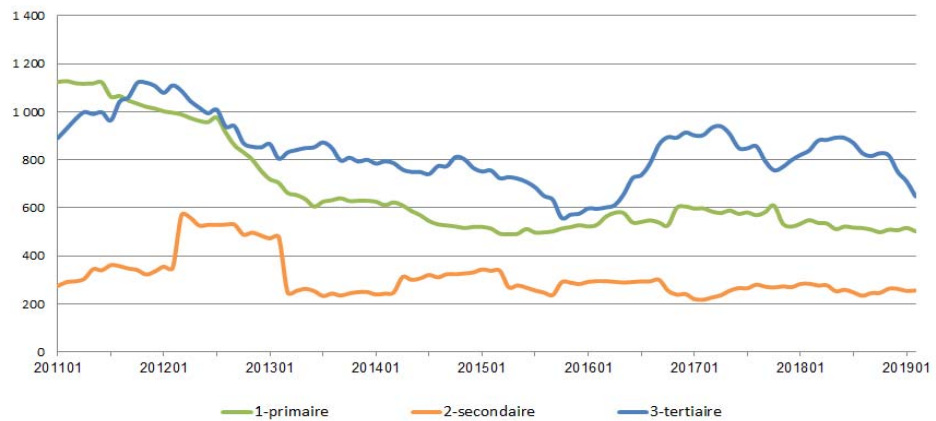
	février 2019	créations des 3 derniers mois		créations des 12 derniers mois	
	créations	cumul	variation (1) en %	cumul	variation (2) en %
<b>AUTORISÉS</b>	<b>85,3</b>	<b>242,9</b>	<b>-39,4</b>	<b>1 430,9</b>	<b>-14,4</b>
<b>Selon le type d'activité</b>					
Hébergement hôtelier	1,3	1,8	-87,6	13,7	-57,2
Bureaux	7,4	14,2	-59,1	93,2	-24,0
Commerce	5,3	24,2	-48,9	139,8	-32,9
Artisanat	6,5	15,1	-40,2	76,0	-6,2
Industrie	6,0	22,1	-20,9	170,9	-15,6
Exploitation agricole ou forestière	29,2	100,5	-6,5	501,7	-8,5
Entrepôt	21,1	38,3	-47,7	259,1	11,9
Service public ou d'intérêt collectif	8,4	26,7	-62,1	176,6	-27,8
<b>COMMENCÉS</b>	<b>62,7</b>	<b>211,8</b>	<b>-26,4</b>	<b>985,5</b>	<b>-14,8</b>
<b>Selon le type d'activité</b>					
Hébergement hôtelier	0,2	0,7	-32,8	6,4	-58,6
Bureaux	2,8	11,3	-47,3	73,9	-0,6
Commerce	8,9	18,5	-66,5	104,9	-27,7
Artisanat	1,4	8,5	-51,9	42,3	-25,0
Industrie	2,7	30,7	-19,9	148,7	-26,9
Exploitation agricole ou forestière	29,1	89,6	5,6	327,8	-1,9
Entrepôt	10,8	30,5	-8,7	136,5	-2,6
Service public ou d'intérêt collectif	6,8	21,9	-38,9	145,0	-22,7

Source : SDES – Sit@del2 en date de prise en compte

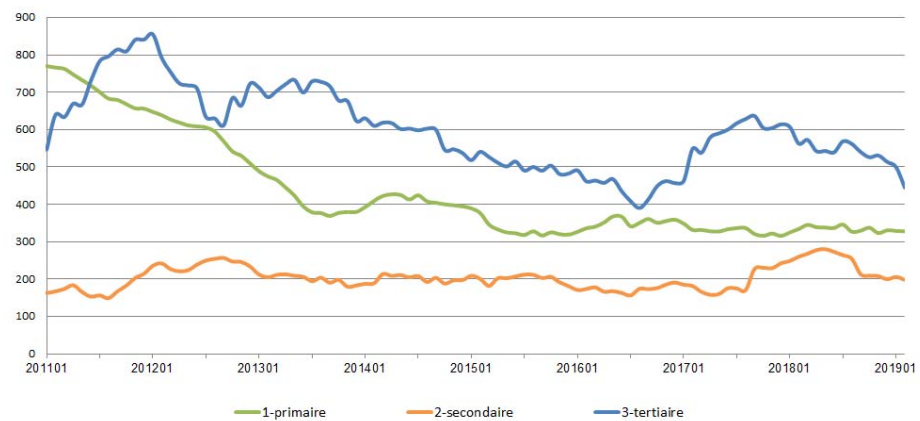
Unité: millier de m<sup>2</sup>

(1) (mars 2018 à février 2019) / (mars 2017 à février 2018)

(2) (mars 2017 à février 2019) / (mars 2016 à février 2018)

Evolution sur les 10 dernières années selon les secteurs économiques**Surfaces de plancher de locaux autorisées en milliers de m<sup>2</sup> en région (glissement annuel)**

Source : SDES - Sit@del2 en date de prise en compte

**Surfaces de plancher de locaux commencées en milliers de m<sup>2</sup> en région (glissement annuel)**

Source : SDES - Sit@del2 en date de prise en compte

**Construction - surface de plancher autorisée cumulée des locaux par destination**  
(date de prise en compte)

Côte-d'Or				
Destination des locaux	1 mois	3 mois glissants	12 mois glissants	depuis janvier
Surface	février 2019	12/2018 - 02/2019	03/2018 - 02/2019	01/01/19
Hébergement hôtelier	14	129	1 753	129
Bureaux	318	1 085	28 245	1 085
Commerce	222	4 633	15 969	4 633
Artisanat	800	1 758	14 911	1 679
Bâtiment industriel	0	2 846	16 331	2 065
Exploitation agricole ou forestière	5 773	17 595	101 866	13 243
Entrepôt	5 710	9 329	48 807	8 390
Total service public ou d'intérêt collectif	897	9 629	33 679	9 566
<b>Surface totale autorisée des locaux</b>	<b>13 734</b>	<b>47 004</b>	<b>261 561</b>	<b>40 790</b>

Doubs				
Destination des locaux	1 mois	3 mois glissants	12 mois glissants	depuis janvier
Surface	février 2019	12/2018 - 02/2019	03/2018 - 02/2019	01/01/19
Hébergement hôtelier	268	268	2 828	268
Bureaux	1 875	2 997	18 261	2 452
Commerce	1 172	2 530	41 165	1 669
Artisanat	1 629	2 213	18 330	1 886
Bâtiment industriel	87	4 253	62 516	2 825
Exploitation agricole ou forestière	7 508	20 679	93 359	20 040
Entrepôt	1 086	3 530	31 134	2 124
Total service public ou d'intérêt collectif	1 634	2 860	25 212	2 390
<b>Surface totale autorisée des locaux</b>	<b>15 259</b>	<b>39 330</b>	<b>292 805</b>	<b>33 654</b>

Jura				
Destination des locaux	1 mois	3 mois glissants	12 mois glissants	depuis janvier
Surface	février 2019	12/2018 - 02/2019	03/2018 - 02/2019	01/01/19
Hébergement hôtelier	626	725	4 542	725
Bureaux	230	1 004	5 417	1 004
Commerce	315	2 528	13 759	2 189
Artisanat	260	1 656	5 211	1 656
Bâtiment industriel	396	396	10 229	396
Exploitation agricole ou forestière	5 954	14 429	52 237	12 294
Entrepôt	115	1 617	12 672	469
Total service public ou d'intérêt collectif	24	138	29 587	24
<b>Surface totale autorisée des locaux</b>	<b>7 920</b>	<b>22 493</b>	<b>133 654</b>	<b>18 757</b>

Nièvre				
Destination des locaux	1 mois	3 mois glissants	12 mois glissants	depuis janvier
Surface	février 2019	12/2018 - 02/2019	03/2018 - 02/2019	01/01/19
Hébergement hôtelier	0	152	1 163	100
Bureaux	275	389	2 895	389
Commerce	90	1 018	8 936	232
Artisanat	892	1 586	5 525	1 353
Bâtiment industriel	841	2 201	3 925	841
Exploitation agricole ou forestière	305	5 405	29 282	4 718
Entrepôt	3 249	4 227	7 643	3 910
Total service public ou d'intérêt collectif	1 908	3 069	14 165	2 283
<b>Surface totale autorisée des locaux</b>	<b>7 560</b>	<b>18 047</b>	<b>73 534</b>	<b>13 826</b>

Source : SDES – Sit@del2 en date de prise en compte

Unité: millier de m<sup>2</sup>

Construction - surface de plancher autorisée cumulée des locaux par destination  
(date de prise en compte)

## Haute-Saône

Destination des locaux	1 mois	3 mois glissants	12 mois glissants	depuis janvier
Surface	février 2019	12/2018 - 02/2019	03/2018 - 02/2019	01/01/19
Hébergement hôtelier	0	0	282	0
Bureaux	50	871	6 803	239
Commerce	967	1 093	8 240	1 086
Artisanat	988	1 875	6 177	1 213
Bâtiment industriel	1 758	3 164	14 977	3 089
Exploitation agricole ou forestière	4 724	11 468	62 150	6 580
Entrepôt	318	1 293	16 733	904
Total service public ou d'intérêt collectif	1 477	2 781	13 113	2 710
<b>Surface totale autorisée des locaux</b>	<b>10 282</b>	<b>22 545</b>	<b>128 475</b>	<b>15 821</b>

## Saône et Loire

Destination des locaux	1 mois	3 mois glissants	12 mois glissants	depuis janvier
Surface	février 2019	12/2018 - 02/2019	03/2018 - 02/2019	01/01/19
Hébergement hôtelier	425	498	1 303	498
Bureaux	2 907	4 363	20 343	3 951
Commerce	942	8 984	30 908	4 831
Artisanat	1 409	3 313	15 005	2 081
Bâtiment industriel	153	238	34 584	237
Exploitation agricole ou forestière	1 941	17 820	98 098	12 849
Entrepôt	1 631	6 873	112 098	2 457
Total service public ou d'intérêt collectif	1 474	6 086	39 475	2 993
<b>Surface totale autorisée des locaux</b>	<b>10 882</b>	<b>48 175</b>	<b>351 814</b>	<b>29 897</b>

## Yonne

Destination des locaux	1 mois	3 mois glissants	12 mois glissants	depuis janvier
Surface	février 2019	12/2018 - 02/2019	03/2018 - 02/2019	01/01/19
Hébergement hôtelier	0	30	1 527	30
Bureaux	1 308	3 088	9 654	2 017
Commerce	1 401	3 033	13 813	2 555
Artisanat	551	2 694	6 933	2 602
Bâtiment industriel	2 808	8 687	25 542	3 623
Exploitation agricole ou forestière	2 604	12 179	54 607	4 705
Entrepôt	8 875	9 585	24 674	9 299
Total service public ou d'intérêt collectif	965	2 157	12 164	1 435
<b>Surface totale autorisée des locaux</b>	<b>18 512</b>	<b>41 453</b>	<b>148 914</b>	<b>26 266</b>

## Territoire de Belfort

Destination des locaux	1 mois	3 mois glissants	12 mois glissants	depuis janvier
Surface	février 2019	12/2018 - 02/2019	03/2018 - 02/2019	01/01/19
Hébergement hôtelier	0	0	309	0
Bureaux	409	409	1 544	409
Commerce	163	383	6 969	288
Artisanat	0	0	3 908	0
Bâtiment industriel	0	356	2 788	356
Exploitation agricole ou forestière	435	886	10 116	734
Entrepôt	163	1 857	5 345	163
Total service public ou d'intérêt collectif	0	7	9 177	0
<b>Surface totale autorisée des locaux</b>	<b>1 170</b>	<b>3 898</b>	<b>40 156</b>	<b>1 950</b>

Source : SDES – Sit@del2 en date de prise en compte

Unité: millier de m<sup>2</sup>



**Construction - surface de plancher commencée cumulée des locaux par destination**  
(date de prise en compte)**Côte-d'Or**

Destination des locaux	1 mois	3 mois glissants	12 mois glissants	depuis janvier
Surface	février 2019	12/2018 - 02/2019	03/2018 - 02/2019	01/01/19
Hébergement hôtelier	0	180	1 036	0
Bureaux	155	3 617	25 230	2 717
Commerce	322	1 749	9 236	1 151
Artisanat	360	2 310	11 023	2 180
Bâtiment industriel	268	4 615	11 760	1 415
Exploitation agricole ou forestière	5 648	17 809	62 664	7 550
Entrepôt	222	6 100	33 572	2 476
Total service public ou d'intérêt collectif	938	3 099	32 931	1 716
<b>Surface totale commencée des locaux</b>	<b>7 913</b>	<b>39 479</b>	<b>187 452</b>	<b>19 205</b>

**Doubs**

Destination des locaux	1 mois	3 mois glissants	12 mois glissants	depuis janvier
Surface	février 2019	12/2018 - 02/2019	03/2018 - 02/2019	janvier 2019
Hébergement hôtelier	0	0	1 341	0
Bureaux	711	3 051	19 226	870
Commerce	1 454	5 572	25 473	3 879
Artisanat	262	2 945	13 567	2 551
Bâtiment industriel	2 025	13 537	45 971	13 038
Exploitation agricole ou forestière	3 739	18 928	71 253	12 937
Entrepôt	1 544	3 749	18 477	2 326
Total service public ou d'intérêt collectif	742	3 027	26 549	2 712
<b>Surface totale commencée des locaux</b>	<b>10 477</b>	<b>50 809</b>	<b>221 857</b>	<b>38 313</b>

**Jura**

Destination des locaux	1 mois	3 mois glissants	12 mois glissants	depuis janvier
Surface	février 2019	12/2018 - 02/2019	03/2018 - 02/2019	janvier 2019
Hébergement hôtelier	0	0	1 029	0
Bureaux	880	1 083	2 362	1 083
Commerce	0	939	6 672	683
Artisanat	0	39	2 452	0
Bâtiment industriel	0	1 616	9 860	1 616
Exploitation agricole ou forestière	3 309	6 848	33 470	4 588
Entrepôt	0	393	11 651	170
Total service public ou d'intérêt collectif	989	2 545	13 346	1 730
<b>Surface totale commencée des locaux</b>	<b>5 178</b>	<b>13 463</b>	<b>80 842</b>	<b>9 870</b>

**Nièvre**

Destination des locaux	1 mois	3 mois glissants	12 mois glissants	depuis janvier
Surface	février 2019	12/2018 - 02/2019	03/2018 - 02/2019	janvier 2019
Hébergement hôtelier	0	0	147	0
Bureaux	133	822	1 979	809
Commerce	1 171	1 522	2 620	1 513
Artisanat	0	0	706	0
Bâtiment industriel	0	1 067	3 533	950
Exploitation agricole ou forestière	812	2 802	20 051	2 802
Entrepôt	438	1 212	4 304	1 045
Total service public ou d'intérêt collectif	1 146	3 022	9 687	1 799
<b>Surface totale commencée des locaux</b>	<b>3 700</b>	<b>10 447</b>	<b>43 027</b>	<b>8 918</b>

Source : SDES – Sit@del2 en date de prise en compte

Unité: millier de m<sup>2</sup>

Construction - surface de plancher commencée cumulée des locaux par destination  
(date de prise en compte)**Haute-Saône**

Destination des locaux	1 mois	3 mois glissants	12 mois glissants	depuis janvier
Surface	février 2019	12/2018 - 02/2019	03/2018 - 02/2019	janvier 2019
Hébergement hôtelier	176	176	296	176
Bureaux	0	0	1 297	0
Commerce	73	134	20 177	134
Artisanat	0	180	3 623	180
Bâtiment industriel	404	864	13 015	404
Exploitation agricole ou forestière	4 463	8 482	31 928	4 806
Entrepôt	889	1 422	10 199	1 342
Total service public ou d'intérêt collectif	949	4 182	11 513	3 399
<b>Surface totale commencée des locaux</b>	<b>6 954</b>	<b>15 440</b>	<b>92 048</b>	<b>10 441</b>

**Saône et Loire**

Destination des locaux	1 mois	3 mois glissants	12 mois glissants	depuis janvier
Surface	février 2019	12/2018 - 02/2019	03/2018 - 02/2019	janvier 2019
Hébergement hôtelier	0	88	1 540	0
Bureaux	779	1 890	18 974	983
Commerce	5 621	7 329	30 350	6 483
Artisanat	818	2 682	8 327	1 173
Bâtiment industriel	0	278	40 965	278
Exploitation agricole ou forestière	5 758	19 871	71 134	16 338
Entrepôt	6 724	10 580	37 679	10 181
Total service public ou d'intérêt collectif	1 222	2 678	33 679	1 581
<b>Surface totale commencée des locaux</b>	<b>20 922</b>	<b>45 396</b>	<b>242 648</b>	<b>37 017</b>

**Yonne**

Destination des locaux	1 mois	3 mois glissants	12 mois glissants	depuis janvier
Surface	février 2019	12/2018 - 02/2019	03/2018 - 02/2019	janvier 2019
Hébergement hôtelier	0	52	776	0
Bureaux	123	834	3 121	203
Commerce	266	1 170	9 151	1 035
Artisanat	0	380	1 357	380
Bâtiment industriel	0	8 755	21 255	0
Exploitation agricole ou forestière	3 181	12 184	33 738	10 959
Entrepôt	1 017	5 162	13 684	2 387
Total service public ou d'intérêt collectif	828	3 347	8 377	1 612
<b>Surface totale commencée des locaux</b>	<b>5 415</b>	<b>31 884</b>	<b>91 459</b>	<b>16 576</b>

**Territoire de Belfort**

Destination des locaux	1 mois	3 mois glissants	12 mois glissants	depuis janvier
Surface	février 2019	12/2018 - 02/2019	03/2018 - 02/2019	janvier 2019
Hébergement hôtelier	0	244	244	244
Bureaux	0	0	1 728	0
Commerce	0	57	1 261	57
Artisanat	0	0	1 196	0
Bâtiment industriel	0	0	2 304	0
Exploitation agricole ou forestière	2 140	2 687	3 551	2 140
Entrepôt	0	1 848	6 940	1 694
Total service public ou d'intérêt collectif	0	0	8 941	0
<b>Surface totale commencée des locaux</b>	<b>2 140</b>	<b>4 836</b>	<b>26 165</b>	<b>4 135</b>

Source : SDES – Sit@del2 en date de prise en compte

Unité: millier de m<sup>2</sup>

**Note explicative**

Les chiffres publiés dans ce document sont issus de la base de données Sit@del2 qui rassemble les informations relatives aux autorisations de construire (permis délivrés) et aux mises en chantier transmises par les centres instructeurs. Sont prises en compte les différentes catégories de locaux. Il est à noter que la notion de local artisanal a été introduite en octobre 2007 lors de la réforme du droit des sols et celle de stockage agricole a été supprimée à cette date. Le passage de la SHON à la surface de plancher dans les permis de construire, depuis le 1<sup>er</sup> mars 2012, a entraîné une discontinuité. Les données présentées ont été rétopolées au niveau départemental.

La catégorie service public ou intérêt collectif regroupe les catégories transport, enseignement et recherche, action sociale, ouvrage spécial, santé, et culture et loisirs.

**Deux types de séries statistiques:**

les **séries en date de prise en compte** et les **séries en date réelle**.

**Dans les séries en date de prise en compte**, chaque événement (autorisation, ouverture de chantier, etc...) est comptabilisé au titre du mois au cours duquel l'information a été transmise à Sit@del2 par le centre instructeur, qui peut être postérieure de plusieurs mois à la date réelle de l'événement (c'est notamment le cas des ouvertures de chantier). Les séries en date de prise en compte ne sont jamais révisées. Les permis modificatifs, les annulations, les corrections, relatifs à un permis publié à une date antérieure ne sont donc pas pris en compte dans les séries en date de prise en compte.

**Les séries en date réelle** rattachent chaque événement au mois au cours duquel il s'est effectivement produit. Compte tenu des retards de transmission évoqués ci-dessus (en particulier les mises en chantier), les chiffres en date réelle relatifs au mois *m* font l'objet de plusieurs révisions successives avant de se stabiliser progressivement.

Ces caractéristiques font des séries en date de prise en compte des séries particulièrement adaptées à l'analyse conjoncturelle, alors que les séries en date réelle, incomplètes sur la fin de période, doivent être réservées à des travaux plus structurels, excluant la période la plus récente.

Direction Régionale  
de l'Environnement,  
de l'Aménagement  
et du Logement  
Bourgogne -  
Franche - Comté

Service Logement,  
Construction - Statistiques

Département Statistiques  
et études habitat

17E Rue Alain Savary  
CS31269  
25005 Besançon cedex

Directeur de publication :  
Jean-Pierre Lestoille

Auteurs :  
Séverine MATHURIN  
Gilles Zemis

Mise en page :  
Séverine MATHURIN