

# La construction de locaux en Bourgogne-Franche-Comté à la fin mai 2019

Juin  
2019  
N°111

OBSERVATION ET STATISTIQUES  
Construction des locaux

## En ce qui concerne les autorisations :

De juin 2018 à mai 2019, 1 562 000 m<sup>2</sup> de surface de plancher de locaux à usage non résidentiel ont été autorisés en Bourgogne-Franche-Comté. Dans la région, les surfaces autorisées cumulées sur une année s'inscrivent sur la même tendance baissière que les mois précédents, avec toutefois un regain observé ce mois-ci qui reste à confirmer. En France métropolitaine, les surfaces autorisées repartent à la hausse (+ 1 %) après six mois consécutifs de baisse.

Les diminutions de surfaces autorisées pour la construction de bureaux (- 35 %), de commerces et de locaux destinés au service public ou d'intérêt collectif (respectivement - 20 % pour chaque) alimentent principalement la baisse régionale. En revanche, les surfaces autorisées pour la construction de locaux industriels rebondissent (+ 24 %) à la faveur d'un mois de mai 2019 particulièrement dynamique.

Au sein de la région, les surfaces autorisées cumulées sur un an diminuent partout, excepté dans la Nièvre (+ 25 %) et l'Yonne (+ 21 %). Les plus fortes baisses sont enregistrées dans le Jura (- 19 %) et en Côte-d'Or (- 19 %). Ailleurs, les surfaces autorisées évoluent quasiment au même rythme que celui de la région (entre - 5 et - 6 %).

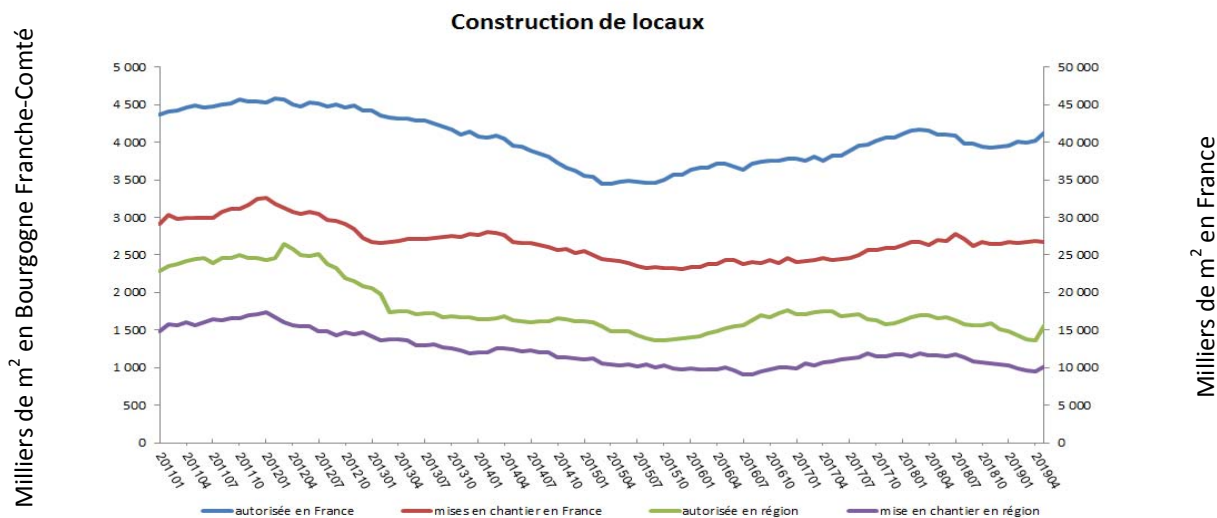
## En ce qui concerne les mises en chantier :

En Bourgogne-Franche-Comté, 1 012 500 m<sup>2</sup> de surfaces de plancher de locaux à usage non résidentiel ont été mises en chantier entre début juin 2017 et fin mai 2018, soit 13 % de moins qu'un an auparavant sur la même période. C'est la deuxième plus forte baisse enregistrée en région, alors qu'en moyenne en France, les surfaces mises en chantier de locaux stagnent (- 1 %).

Les surfaces de locaux mises en chantier cumulées sur un an chutent dans tous les types d'activité excepté l'entreposage (en hausse de 11 %) et l'agriculture (au même niveau qu'un an auparavant).

Dans la région, la Haute-Saône et la Saône-et-Loire font exception avec des hausses s'élevant respectivement à + 40 % et + 7 %. Ailleurs, les surfaces de locaux mises en chantier sur un an sont en baisse : de - 7 % en Côte-d'Or à - 43 % dans l'Yonne.

Au sein de la région, la Haute-Saône continue de se distinguer avec une progression de 40 % ainsi que la Saône-et-Loire + 7%. Les six autres départements, baissent fortement de -6 % pour la Côte d'Or à -40 et - 43 % pour l'Yonne et le Territoire de Belfort.



Source : SDES - Sit@del2 en date de prise en compte

Données en cumul annuel

Surface de plancher des locaux par département (en date de prise en compte)

	autorisés			commencés		
	Jun 2018 à mai 2019	Jun 2017 à mai 2018	variation (1) en %	Jun 2018 à mai 2019	Jun 2017 à mai 2018	variation (1) en %
France ENTIERE	41 281	41 017	0,6	26 691	27 019	-1,2
France METROPOLITAINE	40 643	40 097	1,3	26 352	26 656	-1,1
BOURGOGNE FRANCHE - COMTE	1 562	1 655	-5,6	1 013	1 161	-12,8
COTE D'OR	273	328	-16,7	184	197	-6,6
DOUBS	299	319	-6,2	218	278	-21,4
JURA	138	170	-19,0	79	100	-20,9
NIEVRE	105	84	24,8	43	61	-30,0
HAUTE-SAONE	127	136	-6,5	90	65	39,7
SAONE ET LOIRE	391	417	-6,3	288	269	7,1
YONNE	177	146	21,5	84	148	-43,3
TERRITOIRE DE BELFORT	52	54	-5,4	27	44	-39,6

Source : SDES – Sit@del2 en date de prise en compte

Unité: millier de m<sup>2</sup>Surface de plancher des locaux (en date de prise en compte)

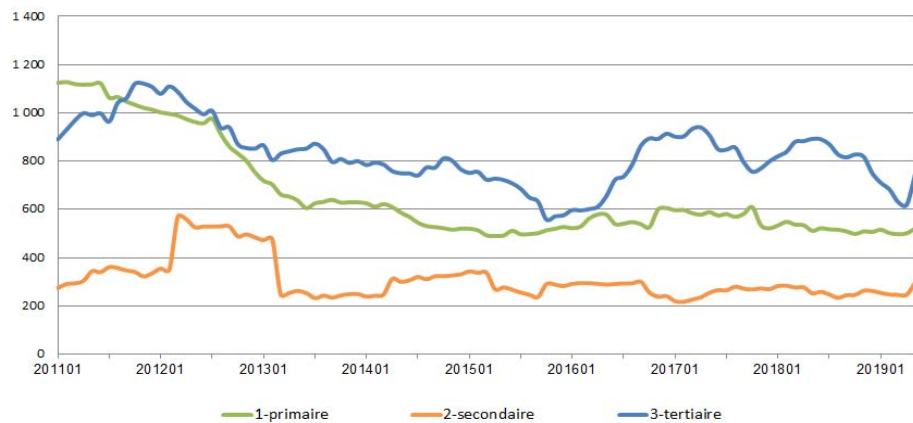
	mai 2019	créations des 3 derniers mois		créations des 12 derniers mois	
	créations	cumul	variation (1) en %	cumul	variation (2) en %
<b>AUTORISÉS</b>	<b>307,0</b>	<b>569,0</b>	<b>29,9</b>	<b>1 561,8</b>	<b>-5,6</b>
<b>Selon le type d'activité</b>					
Hébergement hôtelier	3,5	8,1	113,0	18,0	-27,6
Bureaux	16,1	33,5	-6,1	91,0	-34,8
Commerce	22,2	54,7	18,2	148,2	-20,3
Artisanat	13,2	22,1	38,1	82,1	3,4
Industrie	49,1	87,3	99,0	214,3	24,3
Exploitation agricole ou forestière	58,4	142,4	15,7	521,0	2,0
Entrepôt	131,8	160,1	37,6	302,9	-3,2
Service public ou d'intérêt collectif	12,8	60,8	14,7	184,3	-19,5
<b>COMMENCÉS</b>	<b>159,5</b>	<b>299,1</b>	<b>9,9</b>	<b>1 012,5</b>	<b>-12,8</b>
<b>Selon le type d'activité</b>					
Hébergement hôtelier	0,1	2,2	51,2	7,2	-32,5
Bureaux	9,7	18,5	-26,3	67,3	-23,3
Commerce	5,9	19,4	-3,9	104,2	-20,1
Artisanat	8,8	12,0	-12,8	40,5	-35,3
Industrie	23,6	45,0	10,4	152,9	-29,7
Exploitation agricole ou forestière	41,2	98,5	13,8	339,7	0,6
Entrepôt	54,6	73,3	67,6	166,1	11,1
Service public ou d'intérêt collectif	15,6	30,3	-25,4	134,7	-18,1

Source : SDES – Sit@del2 en date de prise en compte

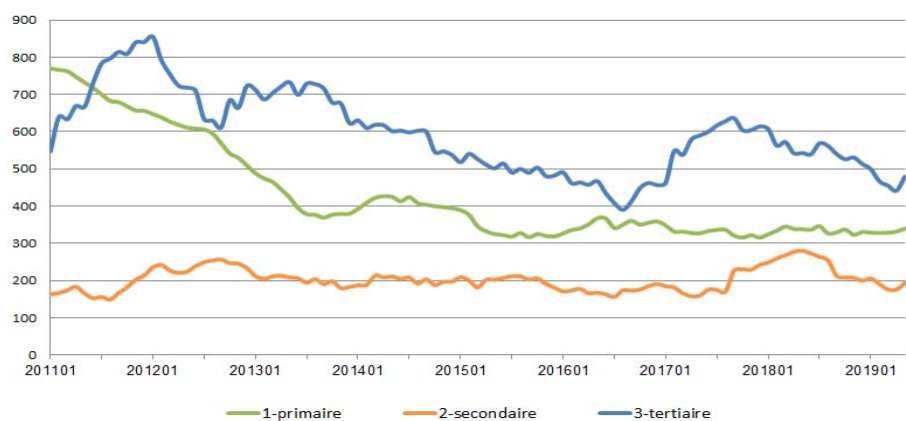
Unité: millier de m<sup>2</sup>

(1) (juin 2018 à mai 2019) / (juin 2017 à mai 2018)

(2) (juin 2017 à mai 2019) / (juin 2016 à mai 2018)

Evolution sur les 10 dernières années selon les secteurs économiques**Surfaces de plancher de locaux autorisées en milliers de m<sup>2</sup> en région (glissement annuel)**

Source : SDES - Sit@del2 en date de prise en compte

**Surfaces de plancher de locaux commencées en milliers de m<sup>2</sup> en région (glissement annuel)**

Source : SDES - Sit@del2 en date de prise en compte

**Construction - surface de plancher autorisée cumulée des locaux par destination**  
(date de prise en compte)

<b>Côte-d'Or</b>				
Destination des locaux	1 mois	3 mois glissants	12 mois glissants	depuis janvier
Surface	mai 2019	03/2019 - 05/2019	06/2018 - 05/2019	01/01/19
Hébergement hôtelier	0	834	2 560	963
Bureaux	3 811	6 378	20 266	7 463
Commerce	7 003	9 339	20 651	13 972
Artisanat	4 458	6 766	17 411	8 445
Bâtiment industriel	5 894	9 541	19 540	11 606
Exploitation agricole ou forestière	10 818	27 417	103 843	40 660
Entrepôt	5 843	9 628	51 518	18 018
Total service public ou d'intérêt collectif	6 143	8 482	37 291	18 048
<b>Surface totale autorisée des locaux</b>	<b>43 970</b>	<b>78 385</b>	<b>273 080</b>	<b>119 175</b>

<b>Doubs</b>				
Destination des locaux	1 mois	3 mois glissants	12 mois glissants	depuis janvier
Surface	mai 2019	03/2019 - 05/2019	06/2018 - 05/2019	01/01/19
Hébergement hôtelier	1 246	1 280	3 956	1 548
Bureaux	1 890	6 137	19 740	8 589
Commerce	3 915	14 380	34 047	16 049
Artisanat	897	4 917	18 241	6 803
Bâtiment industriel	6 844	12 571	64 633	15 396
Exploitation agricole ou forestière	8 023	32 918	102 736	52 958
Entrepôt	1 573	4 819	26 640	6 943
Total service public ou d'intérêt collectif	1 687	12 957	29 458	15 347
<b>Surface totale autorisée des locaux</b>	<b>26 075</b>	<b>89 979</b>	<b>299 451</b>	<b>123 633</b>

<b>Jura</b>				
Destination des locaux	1 mois	3 mois glissants	12 mois glissants	depuis janvier
Surface	mai 2019	03/2019 - 05/2019	06/2018 - 05/2019	01/01/19
Hébergement hôtelier	707	2 050	3 253	2 775
Bureaux	1 544	4 060	8 209	5 064
Commerce	479	3 219	9 598	5 408
Artisanat	1 389	2 097	6 294	3 753
Bâtiment industriel	3 250	19 797	26 272	20 193
Exploitation agricole ou forestière	9 460	17 208	55 019	29 502
Entrepôt	5 243	6 550	14 199	7 019
Total service public ou d'intérêt collectif	824	1 419	15 171	1 443
<b>Surface totale autorisée des locaux</b>	<b>22 896</b>	<b>56 400</b>	<b>138 015</b>	<b>75 157</b>

<b>Nièvre</b>				
Destination des locaux	1 mois	3 mois glissants	12 mois glissants	depuis janvier
Surface	mai 2019	03/2019 - 05/2019	06/2018 - 05/2019	01/01/19
Hébergement hôtelier	386	1 128	2 253	1 228
Bureaux	373	1 911	3 659	2 300
Commerce	90	3 451	11 888	3 683
Artisanat	1 084	1 796	5 457	3 149
Bâtiment industriel	9 132	13 266	16 821	14 107
Exploitation agricole ou forestière	8 764	14 786	39 263	19 504
Entrepôt	1 714	3 618	10 221	7 528
Total service public ou d'intérêt collectif	199	2 017	15 336	4 300
<b>Surface totale autorisée des locaux</b>	<b>21 742</b>	<b>41 973</b>	<b>104 898</b>	<b>55 799</b>

Source : SDES – Sit@del2 en date de prise en compte

Unité: millier de m<sup>2</sup>

**Construction - surface de plancher autorisée cumulée des locaux par destination**  
(date de prise en compte)

<b>Haute-Saône</b>				
Destination des locaux	1 mois	3 mois glissants	12 mois glissants	depuis janvier
Surface	mai 2019	03/2019 - 05/2019	06/2018 - 05/2019	01/01/19
Hébergement hôtelier	0	476	772	652
Bureaux	211	211	1 004	211
Commerce	664	954	19 758	1 088
Artisanat	2 484	2 999	5 937	3 179
Bâtiment industriel	1 274	1 521	11 112	1 925
Exploitation agricole ou forestière	5 139	9 235	32 796	14 041
Entrepôt	582	1 453	8 767	2 795
Total service public ou d'intérêt collectif	445	548	9 970	3 947
<b>Surface totale commencée des locaux</b>	<b>10 799</b>	<b>17 397</b>	<b>90 116</b>	<b>27 838</b>

<b>Saône et Loire</b>				
Destination des locaux	1 mois	3 mois glissants	12 mois glissants	depuis janvier
Surface	mai 2019	03/2019 - 05/2019	06/2018 - 05/2019	01/01/19
Hébergement hôtelier	0	0	369	0
Bureaux	5 810	8 537	17 072	9 520
Commerce	1 032	4 178	32 725	10 661
Artisanat	452	1 507	7 433	2 680
Bâtiment industriel	12 313	13 046	41 409	13 324
Exploitation agricole ou forestière	10 125	21 578	74 624	37 916
Entrepôt	45 690	49 513	83 499	59 694
Total service public ou d'intérêt collectif	8 693	12 119	31 026	13 700
<b>Surface totale commencée des locaux</b>	<b>84 115</b>	<b>110 478</b>	<b>288 157</b>	<b>147 495</b>

<b>Yonne</b>				
Destination des locaux	1 mois	3 mois glissants	12 mois glissants	depuis janvier
Surface	mai 2019	03/2019 - 05/2019	06/2018 - 05/2019	01/01/19
Hébergement hôtelier	0	0	776	0
Bureaux	1 178	2 371	4 371	2 574
Commerce	929	1 394	5 943	2 429
Artisanat	121	121	1 478	501
Bâtiment industriel	0	1 764	19 609	1 764
Exploitation agricole ou forestière	756	4 456	30 767	15 415
Entrepôt	1 010	1 955	11 428	4 342
Total service public ou d'intérêt collectif	1 410	4 460	9 452	6 072
<b>Surface totale commencée des locaux</b>	<b>5 404</b>	<b>16 521</b>	<b>83 824</b>	<b>33 097</b>

<b>Territoire de Belfort</b>				
Destination des locaux	1 mois	3 mois glissants	12 mois glissants	depuis janvier
Surface	mai 2019	03/2019 - 05/2019	06/2018 - 05/2019	01/01/19
Hébergement hôtelier	0	0	244	244
Bureaux	246	246	299	246
Commerce	1 018	1 018	1 925	1 075
Artisanat	117	344	1 211	344
Bâtiment industriel	3 420	3 420	5 724	3 420
Exploitation agricole ou forestière	828	1 039	3 726	3 179
Entrepôt	1 832	1 832	5 545	3 526
Total service public ou d'intérêt collectif	3 275	3 575	7 828	3 575
<b>Surface totale commencée des locaux</b>	<b>10 736</b>	<b>11 474</b>	<b>26 502</b>	<b>15 609</b>

Source : SDES – Sit@del2 en date de prise en compte

Unité: millier de m<sup>2</sup>

Construction - surface de plancher commencée cumulée des locaux par destination  
(date de prise en compte)

Côte-d'Or				
Destination des locaux	1 mois	3 mois glissants	12 mois glissants	depuis janvier
Surface	mai 2019	03/2019 - 05/2019	06/2018 - 05/2019	01/01/19
Hébergement hôtelier	0	998	1 870	998
Bureaux	1 476	3 061	23 515	5 778
Commerce	1 485	4 873	12 220	6 024
Artisanat	958	1 008	8 390	3 188
Bâtiment industriel	976	7 265	14 042	8 680
Exploitation agricole ou forestière	3 192	18 779	64 721	26 329
Entrepôt	439	8 823	26 736	11 299
Total service public ou d'intérêt collectif	912	2 560	32 395	4 276
<b>Surface totale commencée des locaux</b>	<b>9 438</b>	<b>47 367</b>	<b>183 889</b>	<b>66 572</b>

Doubs				
Destination des locaux	1 mois	3 mois glissants	12 mois glissants	depuis janvier
Surface	mai 2019	03/2019 - 05/2019	06/2018 - 05/2019	01/01/19
Hébergement hôtelier	141	741	2 082	741
Bureaux	425	1 232	14 333	2 102
Commerce	400	5 795	24 507	9 674
Artisanat	3 925	4 737	12 767	7 288
Bâtiment industriel	5 643	8 853	44 779	21 891
Exploitation agricole ou forestière	11 061	27 783	79 050	40 720
Entrepôt	2 848	5 594	18 535	7 920
Total service public ou d'intérêt collectif	342	2 025	22 166	4 737
<b>Surface totale commencée des locaux</b>	<b>24 785</b>	<b>56 760</b>	<b>218 219</b>	<b>95 073</b>

Jura				
Destination des locaux	1 mois	3 mois glissants	12 mois glissants	depuis janvier
Surface	mai 2019	03/2019 - 05/2019	06/2018 - 05/2019	01/01/19
Hébergement hôtelier	0	0	1 029	0
Bureaux	217	2 681	4 644	3 764
Commerce	100	333	3 888	1 016
Artisanat	140	560	2 031	560
Bâtiment industriel	0	7 732	11 975	9 348
Exploitation agricole ou forestière	5 745	7 201	32 814	11 789
Entrepôt	1 273	2 946	7 338	3 116
Total service public ou d'intérêt collectif	204	4 072	15 201	5 802
<b>Surface totale commencée des locaux</b>	<b>7 679</b>	<b>25 525</b>	<b>78 920</b>	<b>35 395</b>

Nièvre				
Destination des locaux	1 mois	3 mois glissants	12 mois glissants	depuis janvier
Surface	mai 2019	03/2019 - 05/2019	06/2018 - 05/2019	01/01/19
Hébergement hôtelier	0	0	17	0
Bureaux	125	125	2 087	934
Commerce	247	814	3 184	2 327
Artisanat	575	723	1 249	723
Bâtiment industriel	0	1 360	4 256	2 310
Exploitation agricole ou forestière	4 361	8 471	21 221	11 273
Entrepôt	900	1 160	4 219	2 205
Total service public ou d'intérêt collectif	343	934	6 652	2 733
<b>Surface totale commencée des locaux</b>	<b>6 551</b>	<b>13 587</b>	<b>42 885</b>	<b>22 505</b>

Source : SDES – Sit@del2 en date de prise en compte

Unité: millier de m<sup>2</sup>

Construction - surface de plancher commencée cumulée des locaux par destination  
(date de prise en compte)

<b>Haute-Saône</b>				
Destination des locaux	1 mois	3 mois glissants	12 mois glissants	depuis janvier
Surface	mai 2019	03/2019 - 05/2019	06/2018 - 05/2019	01/01/19
Hébergement hôtelier	0	476	772	652
Bureaux	211	211	1 004	211
Commerce	664	954	19 758	1 088
Artisanat	2 484	2 999	5 937	3 179
Bâtiment industriel	1 274	1 521	11 112	1 925
Exploitation agricole ou forestière	5 139	9 235	32 796	14 041
Entrepôt	582	1 453	8 767	2 795
Total service public ou d'intérêt collectif	445	548	9 970	3 947
<b>Surface totale commencée des locaux</b>	<b>10 799</b>	<b>17 397</b>	<b>90 116</b>	<b>27 838</b>

<b>Saône et Loire</b>				
Destination des locaux	1 mois	3 mois glissants	12 mois glissants	depuis janvier
Surface	mai 2019	03/2019 - 05/2019	06/2018 - 05/2019	01/01/19
Hébergement hôtelier	0	0	369	0
Bureaux	5 810	8 537	17 072	9 520
Commerce	1 032	4 178	32 725	10 661
Artisanat	452	1 507	7 433	2 680
Bâtiment industriel	12 313	13 046	41 409	13 324
Exploitation agricole ou forestière	10 125	21 578	74 624	37 916
Entrepôt	45 690	49 513	83 499	59 694
Total service public ou d'intérêt collectif	8 693	12 119	31 026	13 700
<b>Surface totale commencée des locaux</b>	<b>84 115</b>	<b>110 478</b>	<b>288 157</b>	<b>147 495</b>

<b>Yonne</b>				
Destination des locaux	1 mois	3 mois glissants	12 mois glissants	depuis janvier
Surface	mai 2019	03/2019 - 05/2019	06/2018 - 05/2019	01/01/19
Hébergement hôtelier	0	0	776	0
Bureaux	1 178	2 371	4 371	2 574
Commerce	929	1 394	5 943	2 429
Artisanat	121	121	1 478	501
Bâtiment industriel	0	1 764	19 609	1 764
Exploitation agricole ou forestière	756	4 456	30 767	15 415
Entrepôt	1 010	1 955	11 428	4 342
Total service public ou d'intérêt collectif	1 410	4 460	9 452	6 072
<b>Surface totale commencée des locaux</b>	<b>5 404</b>	<b>16 521</b>	<b>83 824</b>	<b>33 097</b>

<b>Territoire de Belfort</b>				
Destination des locaux	1 mois	3 mois glissants	12 mois glissants	depuis janvier
Surface	mai 2019	03/2019 - 05/2019	06/2018 - 05/2019	01/01/19
Hébergement hôtelier	0	0	244	244
Bureaux	246	246	299	246
Commerce	1 018	1 018	1 925	1 075
Artisanat	117	344	1 211	344
Bâtiment industriel	3 420	3 420	5 724	3 420
Exploitation agricole ou forestière	828	1 039	3 726	3 179
Entrepôt	1 832	1 832	5 545	3 526
Total service public ou d'intérêt collectif	3 275	3 575	7 828	3 575
<b>Surface totale commencée des locaux</b>	<b>10 736</b>	<b>11 474</b>	<b>26 502</b>	<b>15 609</b>

Source : SDES – Sit@del2 en date de prise en compte

Unité: millier de m<sup>2</sup>

**Note explicative**

Les chiffres publiés dans ce document sont issus de la base de données Sit@del2 qui rassemble les informations relatives aux autorisations de construire (permis délivrés) et aux mises en chantier transmises par les centres instructeurs. Sont prises en compte les différentes catégories de locaux. Il est à noter que la notion de local artisanal a été introduite en octobre 2007 lors de la réforme du droit des sols et celle de stockage agricole a été supprimée à cette date. Le passage de la SHON à la surface de plancher dans les permis de construire, depuis le 1<sup>er</sup> mars 2012, a entraîné une discontinuité. Les données présentées ont été rétopolées au niveau départemental.

La catégorie service public ou intérêt collectif regroupe les catégories transport, enseignement et recherche, action sociale, ouvrage spécial, santé, et culture et loisirs.

**Deux types de séries statistiques:**

les **séries en date de prise en compte** et les **séries en date réelle**.

**Dans les séries en date de prise en compte**, chaque événement (autorisation, ouverture de chantier, etc...) est comptabilisé au titre du mois au cours duquel l'information a été transmise à Sit@del2 par le centre instructeur, qui peut être postérieure de plusieurs mois à la date réelle de l'événement (c'est notamment le cas des ouvertures de chantier). Les séries en date de prise en compte ne sont jamais révisées. Les permis modificatifs, les annulations, les corrections, relatifs à un permis publié à une date antérieure ne sont donc pas pris en compte dans les séries en date de prise en compte.

**Les séries en date réelle** rattachent chaque événement au mois au cours duquel il s'est effectivement produit. Compte tenu des retards de transmission évoqués ci-dessus (en particulier les mises en chantier), les chiffres en date réelle relatifs au mois *m* font l'objet de plusieurs révisions successives avant de se stabiliser progressivement.

Ces caractéristiques font des séries en date de prise en compte des séries particulièrement adaptées à l'analyse conjoncturelle, alors que les séries en date réelle, incomplètes sur la fin de période, doivent être réservées à des travaux plus structurels, excluant la période la plus récente.

Direction Régionale  
de l'Environnement,  
de l'Aménagement  
et du Logement  
Bourgogne -  
Franche - Comté

Service Logement,  
Construction - Statistiques

Département Statistiques  
et études habitat

17E Rue Alain Savary  
CS31269  
25005 Besançon cedex

Directeur de publication :  
Jean-Pierre Lestoille

Auteurs :  
Séverine MATHURIN  
Gilles Zemis

Mise en page :  
Séverine MATHURIN