

La construction de locaux en Bourgogne-Franche-Comté 1^{er} Trimestre 2021

Avertissement : les statistiques sur la construction de locaux sont établies en date d'enregistrement, contrairement aux statistiques sur la construction de logements, établies en date réelle. Compte tenu des délais entre la survenue d'un événement et son enregistrement, les évolutions observées peuvent concerner des projets mis en œuvre plusieurs mois auparavant.

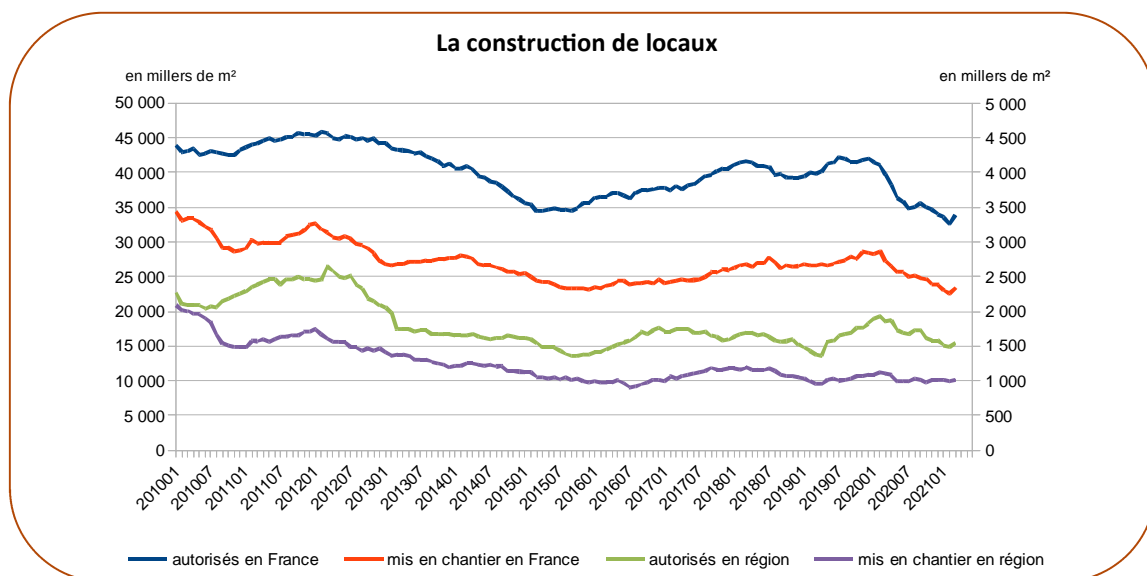
Avril
2021
N°148

En ce qui concerne les autorisations :

Entre la fin du 2^{ème} trimestre 2020 et la fin du 1^{er} trimestre 2021, 1 538 000 m² de surface de plancher de locaux à usage non résidentiel ont été autorisés en Bourgogne-Franche-Comté, en recul de 17 % sur un an. La région suit ainsi la tendance nationale (- 15 %). La crise sanitaire et le climat d'incertitude qu'elle a créé ont ralenti l'activité économique et freiné les investissements et les projets de développement.

Dans la région, seules les surfaces autorisées pour la construction de bureaux et de service public ont légèrement progressé (respectivement de 4 et 5 %). Elles se replient de 25 % dans l'industrie et l'artisanat et les exploitations agricoles ou forestières et de 29 % dans le commerces.

Au sein de la région, seuls le Jura et le Territoire de Belfort échappent à la baisse. Dans le premier, les surfaces de locaux autorisées sont stables sur un an. Dans le deuxième, elles ont plus que doublé, en raison de la création d'un entrepôt géant de stockage destiné au e-commerce sur le site de l'Aéroparc de Fontaine. Concernant les autres départements, la baisse s'échelonne de 4 % pour le département du Doubs à 40 % pour la Nièvre et l'Yonne.



Source : SDES - Sit@del2 en date de prise en compte
Données en cumul annuel

En ce qui concerne les mises en chantier :

Entre la fin du 2^{ème} trimestre 2020 et la fin du 1^{er} trimestre 2021, 1 016 000 m² de surfaces de plancher de locaux à usage non résidentiel ont été mises en chantier en Bourgogne-Franche-Comté, en repli de 8 % sur un an. Ce recul est moins important que celui observé au niveau national (- 14 %).

Seules les surfaces mises en chantier pour la construction de bureaux progressent (+ 15 %). Les plus fortes baisses concernent les locaux industriels et artisanaux (- 11 %) et les bâtiments de services publics (- 27 %).

Les surfaces mises en chantier augmentent dans Nièvre et le Doubs, respectivement de 7 % et 8 %. Dans les six autres départements, la baisse des surfaces commencées s'échelonne de 3 % en Côte d'Or jusqu'à 26 % en Saône-et-Loire.

Surface de plancher des locaux par département (en date de prise en compte)

	autorisés			commencés		
	du 2T2020 au 1T2021	du 2T2019 au 1T2020	variation (1) en %	du 2T2020 au 1T2021	du 2T2019 au 1T2020	variation (1) en %
France ENTÈRE	33 818	39 765	-15,0	23 373	27 299	-14,4
BOURGOGNE-FRANCHE-COMTÉ	1 538	1 849	-16,8	1 016	1 109	-8,4
CÔTE-D'OR	319	404	-21,0	224	231	-3,1
DOUBS	355	368	-3,6	252	233	8,3
JURA	212	207	2,2	107	120	-10,2
NIÈVRE	57	95	-40,5	43	40	7,0
HAUTE-SAÔNE	116	135	-14,6	78	88	-11,6
SAÔNE-ET-LOIRE	255	416	-38,7	204	275	-25,9
YONNE	101	170	-40,6	76	82	-7,2
TERRITOIRE DE BELFORT	125	53	134,2	32	40	-21,2

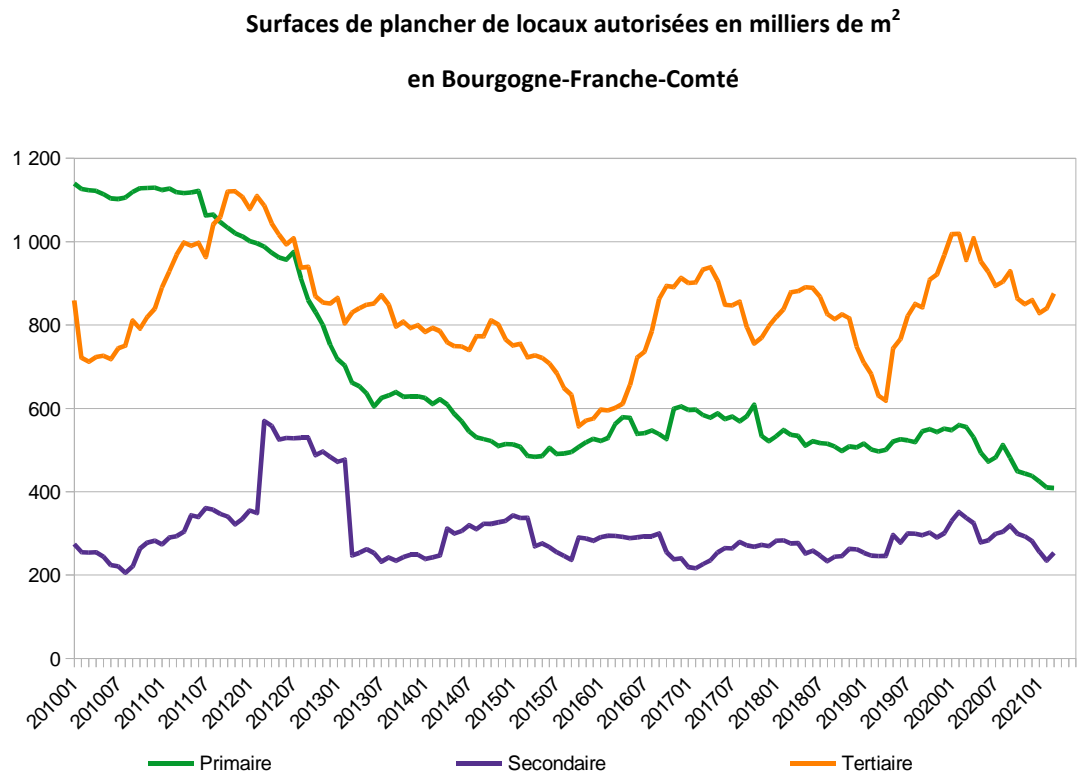
Source : SDES – Sit@del2 en date de prise en compte

Unité: millier de m²(1) (du 2^{ème} trimestre 2020 au 1^{er} trimestre 2021) / (du 2^{ème} trimestre 2019 au 1^{er} trimestre 2020)Surface de plancher des locaux (en date de prise en compte)**Bourgogne-Franche-Comté**

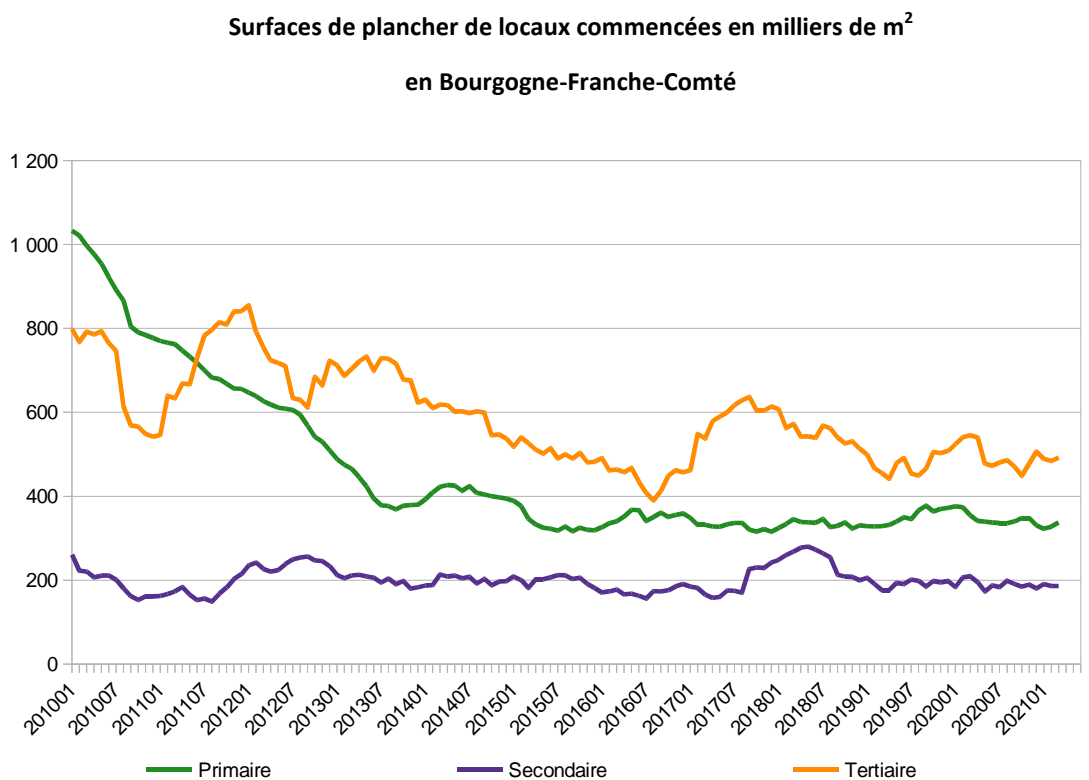
Destination des locaux (selon le type d'activité)	autorisés			commencés		
	du 2T2020 au 1T2021	du 2T2019 au 1T2020	variation (1) en %	du 2T2020 au 1T2021	du 2T2019 au 1T2020	variation (1) en %
Bureaux	147	140	4,4	94	81	14,9
Commerce et Hébergement hôtelier	183	260	-29,8	119	124	-3,8
Industrie et Artisanat	254	338	-24,9	186	209	-11,0
Exploitation agricole ou forestière	409	555	-26,4	337	355	-4,8
Entrepôt	333	352	-5,3	154	167	-7,8
Service public ou d'intérêt collectif	214	204	4,7	125	173	-27,5
Surface totale des locaux	1 538	1 849	-16,8	1 016	1 109	-8,4

Source : SDES – Sit@del2 en date de prise en compte

Unité: millier de m²(1) (du 2^{ème} trimestre 2020 au 1^{er} trimestre 2021) / (du 2^{ème} trimestre 2019 au 1^{er} trimestre 2020)



Source : SDES - Sit@del2 en date de prise en compte



Source : SDES - Sit@del2 en date de prise en compte

Construction - surface de plancher autorisée et commencée cumulée des locaux par destination
(date de prise en compte)**Côte-d'Or**

Destination des locaux (selon le type d'activité)	autorisés			commencés		
	du 2T2020 au 1T2021	du 2T2019 au 1T2020	variation (1) en %	du 2T2020 au 1T2021	du 2T2019 au 1T2020	variation (1) en %
Bureaux	63 242	51 054	23,9	37 780	23 384	61,6
Commerce et Hébergement hôtelier	38 051	76 277	-50,1	33 375	39 312	-15,1
Industrie et Artisanat	51 249	46 622	9,9	37 263	23 821	56,4
Exploitation agricole ou forestière	56 784	113 731	-50,1	53 778	74 825	-28,1
Entrepôt	72 231	66 258	9,0	46 206	33 836	36,6
Service public ou d'intérêt collectif	37 501	50 148	-25,2	15 879	36 317	-56,3
Surface totale des locaux	319 058	404 090	-21,0	224 281	231 495	-3,1

Doubs

Destination des locaux (selon le type d'activité)	autorisés			commencés		
	du 2T2020 au 1T2021	du 2T2019 au 1T2020	variation (1) en %	du 2T2020 au 1T2021	du 2T2019 au 1T2020	variation (1) en %
Bureaux	25 197	22 148	13,8	18 017	12 206	47,6
Commerce et Hébergement hôtelier	55 400	63 443	-12,7	39 764	22 984	73,0
Industrie et Artisanat	61 232	62 110	-1,4	37 132	53 650	-30,8
Exploitation agricole ou forestière	131 119	131 985	-0,7	96 357	81 456	18,3
Entrepôt	18 209	41 068	-55,7	23 601	25 515	-7,5
Service public ou d'intérêt collectif	63 641	47 478	34,0	37 394	37 126	0,7
Surface totale des locaux	354 798	368 232	-3,6	252 265	232 937	8,3

Jura

Destination des locaux (selon le type d'activité)	autorisés			commencés		
	du 2T2020 au 1T2021	du 2T2019 au 1T2020	variation (1) en %	du 2T2020 au 1T2021	du 2T2019 au 1T2020	variation (1) en %
Bureaux	7 759	9 406	-17,5	4 906	5 272	-6,9
Commerce et Hébergement hôtelier	15 643	29 463	-46,9	12 051	9 621	25,3
Industrie et Artisanat	18 190	59 264	-69,3	26 780	29 760	-10,0
Exploitation agricole ou forestière	48 533	72 184	-32,8	44 329	44 978	-1,4
Entrepôt	82 460	20 306	306,1	10 156	15 385	-34,0
Service public ou d'intérêt collectif	39 004	16 447	137,1	9 106	14 553	-37,4
Surface totale des locaux	211 589	207 070	2,2	107 328	119 569	-10,2

Nièvre

Destination des locaux (selon le type d'activité)	autorisés			commencés		
	du 2T2020 au 1T2021	du 2T2019 au 1T2020	variation (1) en %	du 2T2020 au 1T2021	du 2T2019 au 1T2020	variation (1) en %
Bureaux	2 020	5 493	-63,2	2 784	717	288,3
Commerce et Hébergement hôtelier	7 592	13 219	-42,6	2 796	3 138	-10,9
Industrie et Artisanat	6 923	25 259	-72,6	14 172	9 043	56,7
Exploitation agricole ou forestière	20 704	32 755	-36,8	18 475	16 792	10,0
Entrepôt	9 115	5 417	68,3	625	2 733	-77,1
Service public ou d'intérêt collectif	10 381	13 142	-21,0	3 715	7 370	-49,6
Surface totale des locaux	56 735	95 285	-40,5	42 567	39 793	7,0

Source : SDES – Sit@del2 en date de prise en compte

Unité: millier de m²(1) (du 2^{ème} trimestre 2020 au 1^{er} trimestre 2021) / (du 2^{ème} trimestre 2019 au 1^{er} trimestre 2020)

Construction - surface de plancher autorisée et commencée cumulée des locaux par destination
(date de prise en compte)

Haute-Saône

Destination des locaux (selon le type d'activité)	autorisés			commencés		
	du 2T2020 au 1T2021	du 2T2019 au 1T2020	variation (1) en %	du 2T2020 au 1T2021	du 2T2019 au 1T2020	variation (1) en %
Bureaux	5 525	7 325	-24,6	3 790	3 881	-2,3
Commerce et Hébergement hôtelier	6 926	7 999	-13,4	4 807	6 109	-21,3
Industrie et Artisanat	23 403	36 015	-35,0	15 234	17 357	-12,2
Exploitation agricole ou forestière	49 998	53 732	-6,9	37 691	41 922	-10,1
Entrepôt	15 594	13 286	17,4	7 080	10 332	-31,5
Service public ou d'intérêt collectif	14 230	17 028	-16,4	9 426	8 684	8,5
Surface totale des locaux	115 676	135 385	-14,6	78 028	88 285	-11,6

Saône-et-Loire

Destination des locaux (selon le type d'activité)	autorisés			commencés		
	du 2T2020 au 1T2021	du 2T2019 au 1T2020	variation (1) en %	du 2T2020 au 1T2021	du 2T2019 au 1T2020	variation (1) en %
Bureaux	23 606	22 140	6,6	16 486	17 254	-4,5
Commerce et Hébergement hôtelier	30 003	36 028	-16,7	17 914	23 116	-22,5
Industrie et Artisanat	75 960	82 323	-7,7	38 929	55 766	-30,2
Exploitation agricole ou forestière	73 513	85 361	-13,9	66 546	60 632	9,8
Entrepôt	30 032	161 361	-81,4	38 827	69 576	-44,2
Service public ou d'intérêt collectif	21 791	28 630	-23,9	25 529	49 128	-48,0
Surface totale des locaux	254 905	415 843	-38,7	204 231	275 472	-25,9

Yonne

Destination des locaux (selon le type d'activité)	autorisés			commencés		
	du 2T2020 au 1T2021	du 2T2019 au 1T2020	variation (1) en %	du 2T2020 au 1T2021	du 2T2019 au 1T2020	variation (1) en %
Bureaux	9 998	7 933	26,0	6 569	6 024	9,0
Commerce et Hébergement hôtelier	9 021	19 226	-53,1	6 244	8 896	-29,8
Industrie et Artisanat	11 563	18 587	-37,8	10 889	13 888	-21,6
Exploitation agricole ou forestière	23 914	60 772	-60,6	14 648	32 322	-54,7
Entrepôt	22 941	38 547	-40,5	17 127	6 641	157,9
Service public ou d'intérêt collectif	23 496	24 886	-5,6	20 497	14 084	45,5
Surface totale des locaux	100 933	169 951	-40,6	75 974	81 855	-7,2

Territoire de Belfort

Destination des locaux (selon le type d'activité)	autorisés			commencés		
	du 2T2020 au 1T2021	du 2T2019 au 1T2020	variation (1) en %	du 2T2020 au 1T2021	du 2T2019 au 1T2020	variation (1) en %
Bureaux	9 238	14 971	-38,3	3 304	12 735	-74,1
Commerce et Hébergement hôtelier	19 898	14 262	39,5	2 276	10 764	-78,9
Industrie et Artisanat	5 161	7 397	-30,2	5 752	5 971	-3,7
Exploitation agricole ou forestière	4 291	4 836	-11,3	5 611	1 601	250,5
Entrepôt	82 302	5 267	1 462,6	10 698	3 298	224,4
Service public ou d'intérêt collectif	3 777	6 496	-41,9	3 905	5 688	-31,3
Surface totale des locaux	124 667	53 229	134,2	31 546	40 057	-21,2

Source : SDES – Sit@del2 en date de prise en compte

Unité: millier de m²

(1) (du 2^{ème} trimestre 2020 au 1^{er} trimestre 2021) / (du 2^{ème} trimestre 2019 au 1^{er} trimestre 2020)

Note explicative

Les chiffres publiés dans ce document sont issus de la base de données Sit@del2 qui rassemble les informations relatives aux autorisations de construire (permis délivrés) et aux mises en chantier transmises par les centres instructeurs. Sont prises en compte les différentes catégories de locaux. Il est à noter que la notion de local artisanal a été introduite en octobre 2007 lors de la réforme du droit des sols et celle de stockage agricole a été supprimée à cette date. Le passage de la SHON à la surface de plancher dans les permis de construire, depuis le 1^{er} mars 2012, a entraîné une discontinuité. Les données présentées ont été rétopolées au niveau départemental.

La catégorie service public ou intérêt collectif regroupe les catégories transport, enseignement et recherche, action sociale, ouvrage spécial, santé, et culture et loisirs.

Deux types de séries statistiques:

les **séries en date de prise en compte** et les **séries en date réelle**.

Dans les séries en date de prise en compte, chaque événement (autorisation, ouverture de chantier, etc...) est comptabilisé au titre du mois au cours duquel l'information a été transmise à Sit@del2 par le centre instructeur, qui peut être postérieure de plusieurs mois à la date réelle de l'événement (c'est notamment le cas des ouvertures de chantier). Les séries en date de prise en compte ne sont jamais révisées. Les permis modificatifs, les annulations, les corrections, relatifs à un permis publié à une date antérieure ne sont donc pas pris en compte dans les séries en date de prise en compte.

Les séries en date réelle rattachent chaque événement au mois au cours duquel il s'est effectivement produit. Compte tenu des retards de transmission évoqués ci-dessus (en particulier les mises en chantier), les chiffres en date réelle relatifs au mois *m* font l'objet de plusieurs révisions successives avant de se stabiliser progressivement.

Ces caractéristiques font des séries en date de prise en compte des séries particulièrement adaptées à l'analyse conjoncturelle, alors que les séries en date réelle, incomplètes sur la fin de période, doivent être réservées à des travaux plus structurels, excluant la période la plus récente.

Pour un suivi mois par mois :

[La construction de locaux non résidentiels](#)

Direction Régionale
de l'Environnement,
de l'Aménagement
et du Logement
Bourgogne -
Franche - Comté

Service Logement,
Construction - Statistiques

Département Statistiques
et études habitat

17E Rue Alain Savary
CS31269
25005 Besançon cedex

Directeur de publication :
Jean-Pierre LESTOILLE

Auteurs :
Séverine MATHURIN
Gilles ZEMIS

Mise en page :
Séverine MATHURIN

© DREAL 2021