

La construction de logements en Bourgogne-Franche-Comté à la fin juin 2019

Juillet
2019
N°112

OBSERVATION ET STATISTIQUES
Construction des logements

En ce qui concerne les autorisations :

En Bourgogne-Franche-Comté, entre les mois de juillet 2018 et juin 2019, 11 170 logements ont été autorisés. La baisse atteint 8 % sur un an, rythme similaire au niveau national.

Le recul concerne aussi bien le secteur pavillonnaire (- 7 %) que la construction d'appartements ou de logements en résidence (- 10%).

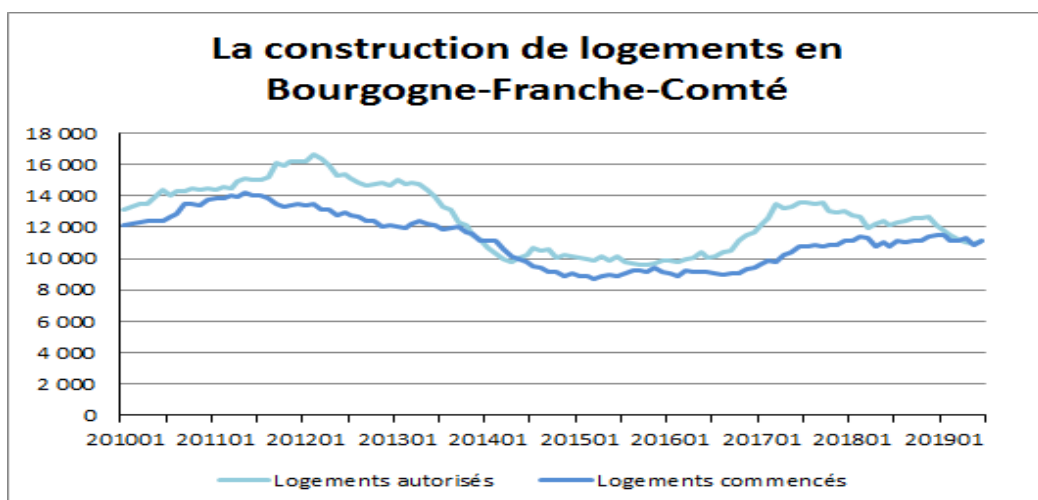
Les autorisations de construire un logement diminuent dans cinq des huit départements de la région. La baisse s'échelonne de - 3 % pour la Saône-et-Loire à - 26 % en Côte-d'Or. Seuls l'Yonne, la Nièvre et le Territoire de Belfort ont enregistré une hausse comprise entre 14 et 34 %.

En ce qui concerne les mises en chantier :

11 110 logements ont été mis en chantier, en Bourgogne-Franche-Comté, entre juillet 2018 et juin 2019, en augmentation de 3% sur un an. Au niveau national, les mises en chantiers reculent de 5 %.

La croissance des mises en chantier de logements collectifs (+ 12 %) fait plus que compenser la diminution enregistrée dans le secteur individuel (- 5 %). Dans le secteur pavillonnaire, le recul est exclusivement lié aux mises en chantier en secteur diffus (- 9 %), les constructions de maisons individuelles en lotissement progressant de 13 % sur un an. Elles représentent une maison commencée sur cinq.

Le nombre de logements mis en chantier croît légèrement dans le Doubs (+2 %) et le Jura (+4 %). La hausse est plus soutenue en Côte-d'Or et en Saône-et-Loire (+7 %), tandis que la construction est dynamique dans le Territoire de Belfort (+42 %). Dans les trois autres départements, la baisse s'étage



Source : SDES - Sit@del2 en date réelle estimée
Nombre de logements en cumul annuel



PRÉFET
DE LA RÉGION
BOURGOGNE-
FRANCHE-COMTÉ

Construction - Cumuls mensuels des logements (date réelle estimée)

Nombre de logements par départements (en date réelle estimée)

	autorisés			commencés		
	Juillet 2018 à juin 2019	Juillet 2017 à juin 2018	variation (1) en %	Juillet 2018 à juin 2019	Juillet 2017 à juin 2018	variation (1) en %
France ENTIERE	446 905	478 426	-6,6	409 311	431 632	-5,2
France METROPOLITAINE	432 178	464 260	-6,9	396 456	418 804	-5,3
BOURGOGNE FRANCHE - COMTE	11 165	12 164	-8,2	11 107	10 812	2,7
COTE D'OR	2 799	3 805	-26,4	3 640	3 403	7,0
DOUBS	3 010	3 121	-3,6	2 720	2 661	2,2
JURA	900	1 045	-13,9	868	831	4,5
NIEVRE	381	285	33,7	324	388	-16,5
HAUTE-SAONE	666	719	-7,4	628	663	-5,3
SAONE ET LOIRE	1 909	1 970	-3,1	1 784	1 668	7,0
YONNE	781	684	14,2	544	777	-30,0
TERRITOIRE DE BELFORT	719	535	34,4	599	421	42,3

Source : SDES - Sit@del2 en date réelle estimée

Unité: logement

(1) (juillet 2018 à juin 2019) / (juillet 2017 à juin 2018)

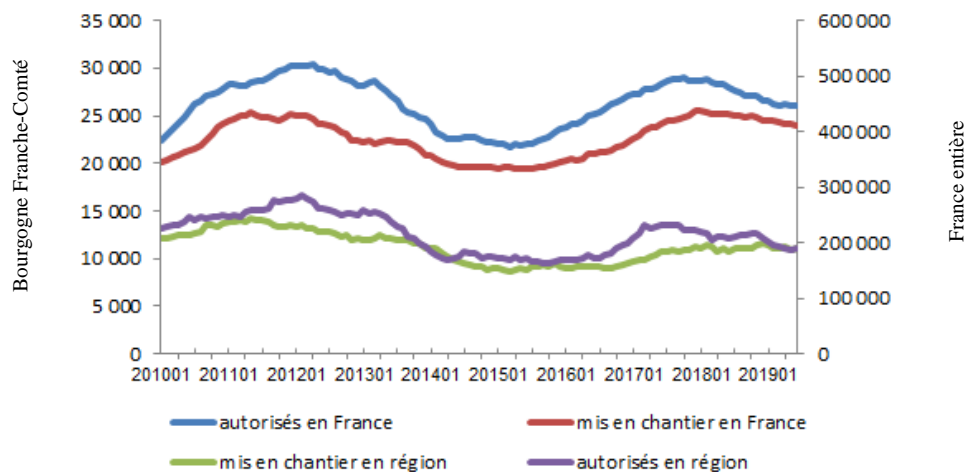
Construction - Cumuls mensuels des logements (date réelle estimée)

Bourgogne-Franche-Comté				
Logements	autorisés		commencés	
	07/2018 à 06/2019	variation (1) en %	07/2018 à 06/2019	variation (1) en %
Logements individuels	5 821	-6,9	5 465	-5,1
<i>dont purs</i>	4 673	-7,2	4 360	-8,7
<i>dont groupés</i>	1 148	-6,1	1 105	12,6
Logements collectifs & en résidence	5 344	-9,6	5 642	11,6
Total des logements	11 165	-8,2	11 107	2,7

Source : SDES - Sit@del2 en date réelle estimée

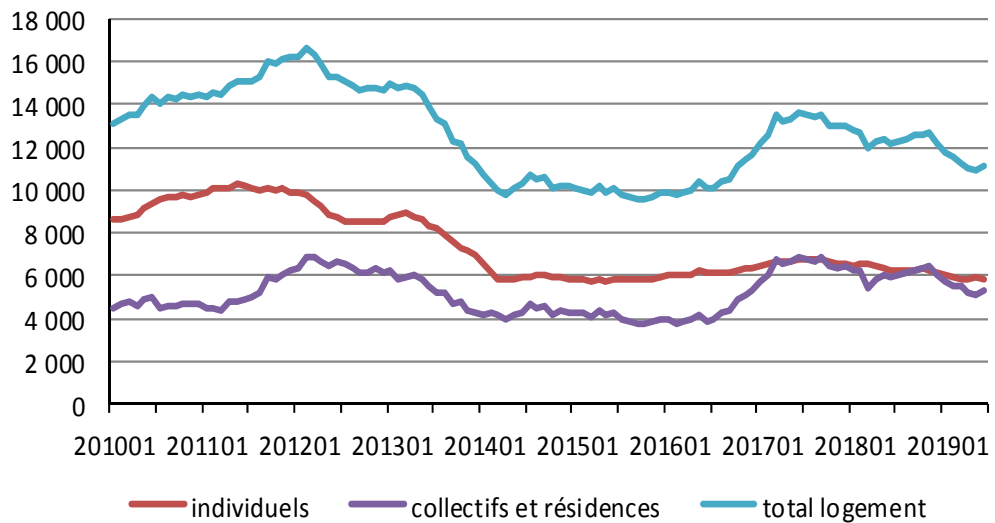
Unité: logement

(1) (juillet 2018 à juin 2019) / (juillet 2017 à juin 2018)

La construction de logements

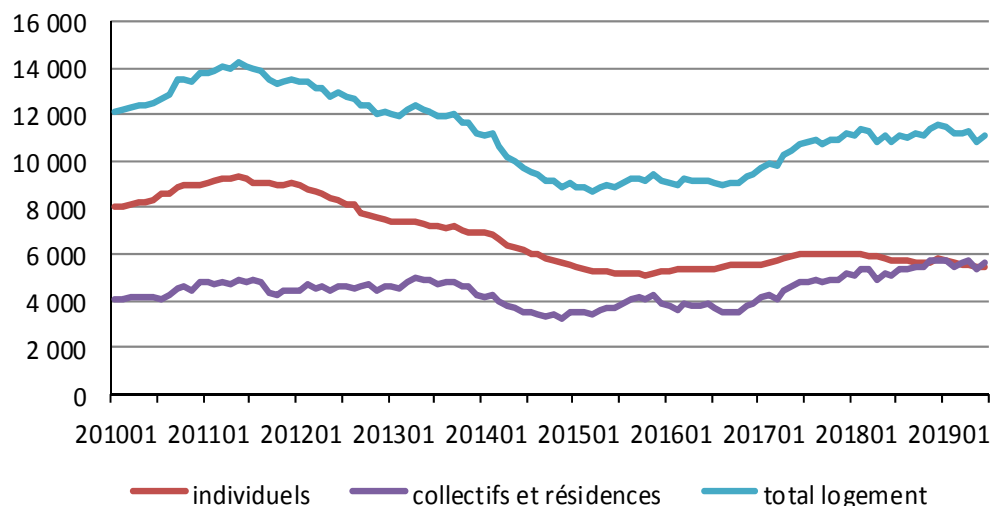
Source : SDES - Sit@del2 en date réelle estimée

Les autorisations par type de logement en Bourgogne-Franche-Comté



Source : SDES - Sit@del2 en date réelle estimée

Les mises en chantier par type de logement en Bourgogne-Franche-Comté



Source : SDES - Sit@del2 en date réelle estimée

Construction - Cumuls des logements (date réelle estimée)

Côte-d'Or				
Logements	autorisés		commencés	
Nombre	07/2018 à 06/2019	variation (1) en %	07/2018 à 06/2019	variation (1) en %
Logements individuels	898	-4,0	827	-14,7
<i>dont purs</i>	763	-2,2	678	-11,7
<i>dont groupés</i>	135	-12,9	149	-25,9
Logements collectifs & en résidence	1 901	-33,8	2 813	15,6
Total des logements	2 799	-26,4	3 640	7,0

Doubs				
Logements	autorisés		commencés	
Nombre	07/2018 à 06/2019	variation (1) en %	07/2018 à 06/2019	variation (1) en %
Logements individuels	1 483	-7,3	1 418	3,4
<i>dont purs</i>	1 073	-6,9	1 022	-8,3
<i>dont groupés</i>	410	-8,3	396	54,1
Logements collectifs & en résidence	1 527	0,4	1 302	0,9
Total des logements	3 010	-3,6	2 720	2,2

Jura				
Logements	autorisés		commencés	
Nombre	07/2018 à 06/2019	variation (1) en %	07/2018 à 06/2019	variation (1) en %
Logements individuels	596	-24,2	581	-16,4
<i>dont purs</i>	487	-25,6	487	-18,0
<i>dont groupés</i>	109	-16,8	94	-6,9
Logements collectifs & en résidence	304	17,4	287	111,0
Total des logements	900	-13,9	868	4,5

Nièvre				
Logements	autorisés		commencés	
Nombre	07/2018 à 06/2019	variation (1) en %	07/2018 à 06/2019	variation (1) en %
Logements individuels	249	1,6	237	-9,5
<i>dont purs</i>	223	0,9	195	-3,0
<i>dont groupés</i>	26	8,3	42	-31,1
Logements collectifs & en résidence	132	230,0	87	-31,0
Total des logements	381	33,7	324	-16,5

Source : SDES - Sit@del2 en date réelle estimée

Unité: logement

(1) (juillet 2018 à juin 2019) / (juillet 2017 à juin 2018)

Construction - Cumuls des logements (date réelle estimée)

Haute-Saône				
Logements	autorisés		commencés	
Nombre	07/2018 à 06/2019	variation (1) en %	07/2018 à 06/2019	variation (1) en %
Logements individuels	572	-4,8	554	7,8
<i>dont purs</i>	497	-0,2	459	0,0
<i>dont groupés</i>	75	-27,2	95	72,7
Logements collectifs & en résidence	94	-20,3	74	-50,3
Total des logements	666	-7,4	628	-5,3

Saône-et-Loire

Saône-et-Loire				
Logements	autorisés		commencés	
Nombre	07/2018 à 06/2019	variation (1) en %	07/2018 à 06/2019	variation (1) en %
Logements individuels	1 252	-0,4	1 141	-4,9
<i>dont purs</i>	1 016	-2,9	943	-7,8
<i>dont groupés</i>	236	11,8	198	11,9
Logements collectifs & en résidence	657	-7,9	643	37,4
Total des logements	1 909	-3,1	1 784	7,0

Yonne

Yonne				
Logements	autorisés		commencés	
Nombre	07/2018 à 06/2019	variation (1) en %	07/2018 à 06/2019	variation (1) en %
Logements individuels	445	-4,1	387	-14,6
<i>dont purs</i>	375	-7,2	341	-9,1
<i>dont groupés</i>	70	16,7	46	-41,0
Logements collectifs & en résidence	336	52,7	157	-51,5
Total des logements	781	14,2	544	-30,0

Territoire de Belfort

Territoire de Belfort				
Logements	autorisés		commencés	
Nombre	07/2018 à 06/2019	variation (1) en %	07/2018 à 06/2019	variation (1) en %
Logements individuels	326	-11,2	320	9,6
<i>dont purs</i>	239	-13,4	235	-2,5
<i>dont groupés</i>	87	-4,4	85	66,7
Logements collectifs & en résidence	393	133,9	279	116,3
Total des logements	719	34,4	599	42,3

Source : SDES - Sit@del2 en date réelle estimée

Unité: logement

(1) (juillet 2018 à juin 2019) / (juillet 2017 à juin 2018)

Note explicative**Données générales / champ**

Les résultats publiés sont issus de la base de données [Sit@del2](#), qui rassemble les informations relatives aux autorisations de construire (permis délivrés) et aux mises en chantier transmises par les directions départementales du ministère et par les centres instructeurs (communes, EPCI). Ils portent sur le nombre total de logements répartis entre logements individuels purs, individuels groupés et l'ensemble des logements collectifs et en résidence. Les logements en résidences (résidences pour personnes âgées, pour étudiants, de tourisme, etc.) se caractérisent par la fourniture de services individualisés (de loisirs, de restauration, de soins ou autres) en plus du gîte.

Les foyers ou les hôtels qui ne comportent que des chambres et des services communs ne sont pas classés dans les logements mais dans les locaux d'hébergement hôtelier.

Méthodologie :

Dans les **séries en date de prise en compte**, chaque événement (autorisation, ouverture de chantier, etc...) est comptabilisé au titre du mois au cours duquel l'information a été transmise à Sit@del2 par le centre instructeur, qui peut être postérieure de plusieurs mois à la date réelle de l'événement. Les séries en date de prise en compte ne sont jamais révisées. Elles seront réservées à la diffusion conjoncturelle au niveau infra-départemental. Les permis modificatifs, les annulations, les corrections, relatifs à un permis publié à une date antérieure ne sont donc pas inclus dans ces séries.

Les **séries en date réelle** rattachent chaque événement au mois au cours duquel il s'est effectivement produit. Il faut attendre en moyenne quatre mois pour obtenir 90 % des autorisations d'un mois donné. Les déclarations de mise en chantier, à l'initiative des pétitionnaires remontent plus lentement ; il faut trois mois pour récolter la moitié des déclarations de mise en chantier et dix-huit mois pour obtenir des données consolidées.

Un nouveau type de données statistiques est mis en place depuis du mois de janvier 2015 :

la « série en date réelle estimée », construite à l'aide de modèles statistiques et économétriques, elle permet d'améliorer le diagnostic conjoncturel sur la construction de logements en donnant par anticipation le niveau des autorisations et en corrigeant le défaut d'exhaustivité dans la remontée des annulations et des déclarations de mises en chantier.

Cette méthode est décrite dans la note méthodologique disponible sur le site du SDES .

Direction Régionale
de l'Environnement,
de l'Aménagement
et du Logement
Bourgogne -
Franche - Comté

Service Logement,
Construction - Statistiques

Département Statistiques
et études habitat

17E Rue Alain Savary
CS31269
25005 Besançon cedex

Directeur de publication :
Jean-Pierre Lestoille

Auteurs :
Séverine MATHURIN
Gilles Zemis

Mise en page :
Séverine MATHURIN