

La construction de logements en Bourgogne-Franche-Comté à la fin décembre 2019

Janvier
2020
N°131

OBSERVATION ET STATISTIQUES
Construction des logements

En ce qui concerne les autorisations :

En 2019, 11 800 logements ont été autorisés en Bourgogne-Franche-Comté, en repli de 4 % par rapport à 2018. La baisse des logements autorisés a été deux fois plus forte dans la région qu'en moyenne en France métropolitaine (- 2 %).

L'augmentation des autorisations de construction de logements individuels (+ 5 %) ne parvient pas à compenser le recul des logements collectifs (- 13 %). Après une très forte croissance au deuxième semestre de 2016, les autorisations d'appartements baissent, tout en se maintenant au dessus de leur niveau des dix dernières années.

Sur un an, le nombre de logements autorisés baisse dans la plupart des départements de la région. Il diminue modérément en Côte-d'Or et dans le Doubs (- 3 %) et de manière plus prononcée en Saône-et-Loire (- 10 %), dans le Jura (- 16 %), le Territoire de Belfort (- 19 %) et la Nièvre (- 27 %). Les autorisations n'augmentent qu'en Haute-Saône (+ 5 %) et dans l'Yonne (+ 51 %).

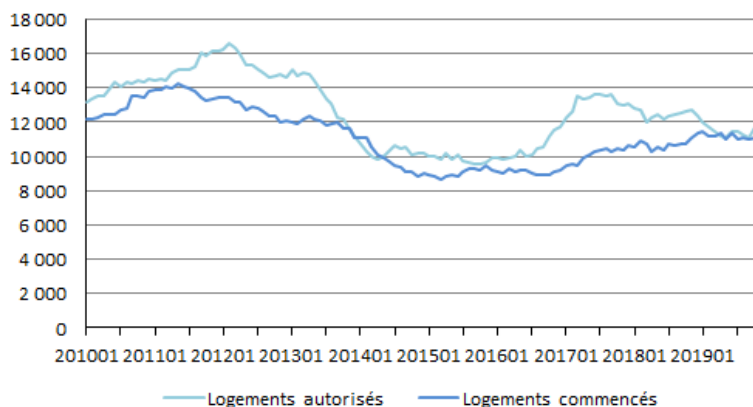
En ce qui concerne les mises en chantier :

10 700 logements ont été mis en chantier en Bourgogne-Franche-Comté durant l'année 2019, soit une baisse de 5 % par rapport à l'année précédente. L'évolution régionale est nettement moins favorable que celle observée en France métropolitaine où les mises en chantier ont quasiment stagné (- 1 %).

Dans la région, le recul des mises en chantier a concerné tous les types de logements. Il s'établit à 4 % pour l'individuel et 7 % pour le collectif.

Les mises en chantier ont baissé en Côte-d'Or (- 8 %), dans l'Yonne (- 9 %), le Jura (- 13 %) et le Doubs (- 15 %). Elles ont stagné en Saône-et-Loire (+ 1 %) et augmenté légèrement en

La construction de logements en Bourgogne-Franche-Comté



Source : SDES - Sit@del2 en date réelle estimée
Nombre de logements en cumul annuel



PRÉFET
DE LA RÉGION
BOURGOGNE-
FRANCHE-COMTÉ

Construction - Cumuls mensuels des logements (date réelle estimée)

Nombre de logements par départements (en date réelle estimée)

	autorisés			commencés		
	Janvier 2019 à décembre 2019	Janvier 2018 à décembre 2018	variation (1) en %	Janvier 2019 à décembre 2019	Janvier 2018 à décembre 2018	variation (1) en %
France ENTIERE	449 405	459 861	-2,3	410 293	414 375	-1,0
France METROPOLITAINE	434 589	444 845	-2,3	396 731	401 444	-1,2
BOURGOGNE FRANCHE - COMTE	11 832	12 346	-4,2	10 742	11 356	-5,4
COTE D'OR	3 491	3 601	-3,1	3 282	3 579	-8,3
DOUBS	3 166	3 276	-3,4	2 609	3 056	-14,6
JURA	903	1 081	-16,5	813	930	-12,6
NIEVRE	281	387	-27,4	386	232	66,4
HAUTE-SAONE	749	711	5,3	680	653	4,1
SAONE ET LOIRE	1 798	2 004	-10,3	1 758	1 740	1,0
YONNE	869	577	50,6	573	632	-9,3
TERRITOIRE DE BELFORT	575	709	-18,9	641	534	20,0

Source : SDES - Sit@del2 en date réelle estimée

Unité: logement

(1) (janvier 2019 à décembre 2019) / (janvier 2018 à décembre 2018)

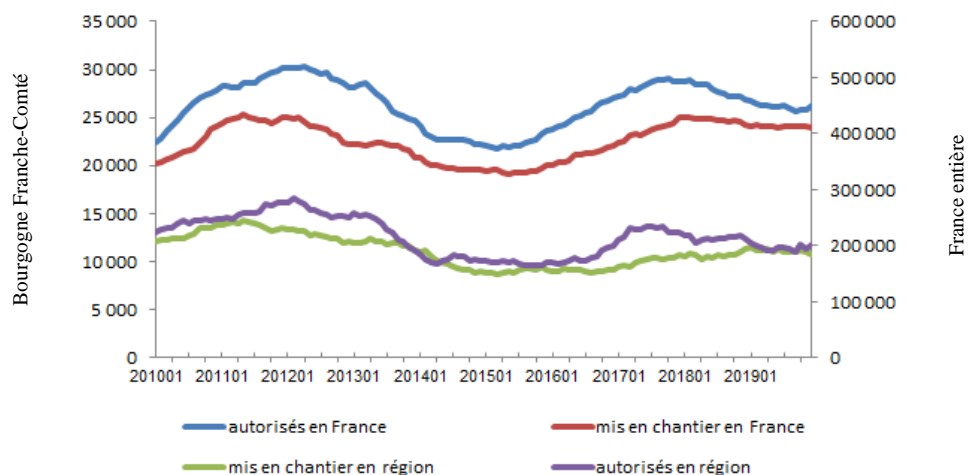
Construction - Cumuls mensuels des logements (date réelle estimée)

Bourgogne-Franche-Comté				
Logements	autorisés		commencés	
Nombre	01/2019 à 12/2019	variation (1) en %	01/2019 à 12/2019	variation (1) en %
Logements individuels	6 484	5,1	5 509	-4,2
<i>dont purs</i>	5 192	6,1	4 503	-1,9
<i>dont groupés</i>	1 292	1,1	1 006	-13,4
Logements collectifs & en résidence	5 348	-13,4	5 233	-6,7
Total des logements	11 832	-4,2	10 742	-5,4

Source : SDES - Sit@del2 en date réelle estimée

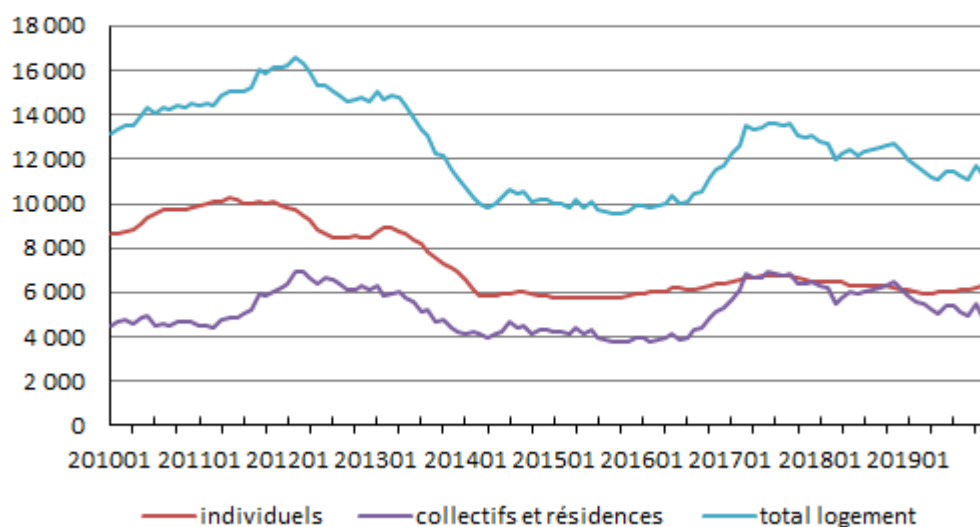
Unité: logement

(1) (janvier 2019 à décembre 2019) / (janvier 2018 à décembre 2018)

La construction de logements

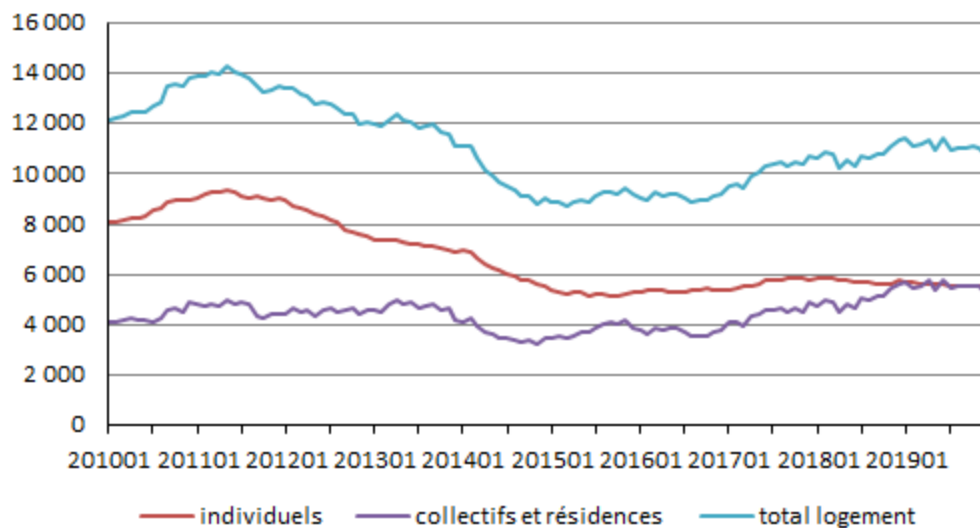
Source : SDES - Sit@del2 en date réelle estimée

Les autorisations par type de logement en Bourgogne-Franche-Comté



Source : SDES - Sit@del2 en date réelle estimée

Les mises en chantier par type de logement en Bourgogne-Franche-Comté



Source : SDES - Sit@del2 en date réelle estimée

Construction - Cumuls des logements (date réelle estimée)

Côte-d'Or				
Logements	autorisés		commencés	
Nombre	01/2019 à 12/2019	variation (1) en %	01/2019 à 12/2019	variation (1) en %
Logements individuels	1 146	26,8	883	-5,6
<i>dont purs</i>	945	25,8	771	9,2
<i>dont groupés</i>	201	31,4	112	-51,1
Logements collectifs & en résidence	2 345	-13,1	2 399	-9,3
Total des logements	3 491	-3,1	3 282	-8,3

Doubs				
Logements	autorisés		commencés	
Nombre	01/2019 à 12/2019	variation (1) en %	01/2019 à 12/2019	variation (1) en %
Logements individuels	1 719	5,5	1 458	1,0
<i>dont purs</i>	1 210	7,2	1 065	0,3
<i>dont groupés</i>	509	1,6	393	2,9
Logements collectifs & en résidence	1 447	-12,1	1 151	-28,6
Total des logements	3 166	-3,4	2 609	-14,6

Jura				
Logements	autorisés		commencés	
Nombre	01/2019 à 12/2019	variation (1) en %	01/2019 à 12/2019	variation (1) en %
Logements individuels	675	-7,3	591	-14,2
<i>dont purs</i>	573	-8,3	506	-12,9
<i>dont groupés</i>	102	-1,0	85	-21,3
Logements collectifs & en résidence	228	-35,4	222	-7,9
Total des logements	903	-16,5	813	-12,6

Nièvre				
Logements	autorisés		commencés	
Nombre	01/2019 à 12/2019	variation (1) en %	01/2019 à 12/2019	variation (1) en %
Logements individuels	236	0,9	225	3,7
<i>dont purs</i>	220	5,3	190	0,0
<i>dont groupés</i>	16	-36,0	35	29,6
Logements collectifs & en résidence	45	-70,6	161	973,3
Total des logements	281	-27,4	386	66,4

Source : SDES - Sit@del2 en date réelle estimée

Unité : logement

(1) (janvier 2019 à décembre 2019) / (janvier 2018 à décembre 2018)

Construction - Cumuls des logements (date réelle estimée)**Haute-Saône**

Logements	autorisés		commencés	
	01/2019 à 12/2019	variation (1) en %	01/2019 à 12/2019	variation (1) en %
Nombre				
Logements individuels	619	5,6	573	7,3
<i>dont purs</i>	544	12,9	482	8,8
<i>dont groupés</i>	75	-27,9	91	0,0
Logements collectifs & en résidence	130	4,0	107	-10,1
Total des logements	749	5,3	680	4,1

Saône-et-Loire

Logements	autorisés		commencés	
	01/2019 à 12/2019	variation (1) en %	01/2019 à 12/2019	variation (1) en %
Nombre				
Logements individuels	1 254	-3,7	1 133	-2,0
<i>dont purs</i>	1 070	2,4	943	-4,9
<i>dont groupés</i>	184	-28,4	190	15,9
Logements collectifs & en résidence	544	-22,5	625	7,0
Total des logements	1 798	-10,3	1 758	1,0

Yonne

Logements	autorisés		commencés	
	01/2019 à 12/2019	variation (1) en %	01/2019 à 12/2019	variation (1) en %
Nombre				
Logements individuels	501	16,0	378	-16,2
<i>dont purs</i>	381	0,0	321	-14,2
<i>dont groupés</i>	120	135,3	57	-26,0
Logements collectifs & en résidence	368	153,8	195	7,7
Total des logements	869	50,6	573	-9,3

Territoire de Belfort

Logements	autorisés		commencés	
	01/2019 à 12/2019	variation (1) en %	01/2019 à 12/2019	variation (1) en %
Nombre				
Logements individuels	334	-6,2	268	-17,3
<i>dont purs</i>	249	-8,5	225	-6,3
<i>dont groupés</i>	85	1,2	43	-48,8
Logements collectifs & en résidence	241	-31,7	373	77,6
Total des logements	575	-18,9	641	20,0

Source : SDES - Sit@del2 en date réelle estimée

Unité : logement

(1) (janvier 2019 à décembre 2019) / (janvier 2018 à décembre 2018)

Note explicative**Données générales / champ**

Les résultats publiés sont issus de la base de données **Sit@del2**, qui rassemble les informations relatives aux autorisations de construire (permis délivrés) et aux mises en chantier transmises par les directions départementales du ministère et par les centres instructeurs (communes, EPCI). Ils portent sur le nombre total de logements répartis entre logements individuels purs, individuels groupés et l'ensemble des logements collectifs et en résidence. Les logements en résidences (résidences pour personnes âgées, pour étudiants, de tourisme, etc.) se caractérisent par la fourniture de services individualisés (de loisirs, de restauration, de soins ou autres) en plus du gîte.

Les foyers ou les hôtels qui ne comportent que des chambres et des services communs ne sont pas classés dans les logements mais dans les locaux d'hébergement hôtelier.

Méthodologie :

Dans les **séries en date de prise en compte**, chaque événement (autorisation, ouverture de chantier, etc...) est comptabilisé au titre du mois au cours duquel l'information a été transmise à Sit@del2 par le centre instructeur, qui peut être postérieure de plusieurs mois à la date réelle de l'événement. Les séries en date de prise en compte ne sont jamais révisées. Elles seront réservées à la diffusion conjoncturelle au niveau infra-départemental. Les permis modificatifs, les annulations, les corrections, relatifs à un permis publié à une date antérieure ne sont donc pas inclus dans ces séries.

Les **séries en date réelle** rattachent chaque événement au mois au cours duquel il s'est effectivement produit. Il faut attendre en moyenne quatre mois pour obtenir 90 % des autorisations d'un mois donné. Les déclarations de mise en chantier, à l'initiative des pétitionnaires remontent plus lentement ; il faut trois mois pour récolter la moitié des déclarations de mise en chantier et dix-huit mois pour obtenir des données consolidées.

Un nouveau type de données statistiques est mis en place depuis du mois de janvier 2015 :

la « série en date réelle estimée », construite à l'aide de modèles statistiques et économétriques, elle permet d'améliorer le diagnostic conjoncturel sur la construction de logements en donnant par anticipation le niveau des autorisations et en corrigeant le défaut d'exhaustivité dans la remontée des annulations et des déclarations de mises en chantier.

Cette méthode est décrite dans la note méthodologique disponible sur le site du SDES .

Direction Régionale
de l'Environnement,
de l'Aménagement
et du Logement
Bourgogne -
Franche - Comté

Service Logement,
Construction - Statistiques

Département Statistiques
et études habitat

17E Rue Alain Savary
CS31269
25005 Besançon cedex

Directeur de publication :
Jean-Pierre Lestoille

Auteurs :
Séverine MATHURIN
Gilles Zemis

Mise en page :
Séverine MATHURIN