

La construction de logements en Bourgogne-Franche-Comté 1^{er} Trimestre 2020

Juin
2020
N°132

AVERTISSEMENT

Le confinement, instauré le 17 mars 2020 dans le cadre de la lutte contre le Covid-19, a fortement impacté la construction de logements au cours des deux dernières semaines du premier trimestre 2020. Dans ce contexte, les estimations présentées dans cette publication et dans les prochains mois restent fragiles et pourront donner lieu à des révisions plus importantes qu'habituellement.

En ce qui concerne les autorisations :

Entre le début du 2^e trimestre 2019 et la fin du 1^{er} trimestre 2020, 13 300 logements ont été autorisés en Bourgogne-Franche-Comté, soit une augmentation de 17 % par rapport à la même période un an auparavant. La hausse régionale contraste avec la stagnation observée au niveau national (+ 0,1 %). Elle aurait pu être encore plus importante sans la fermeture des services durant la deuxième quinzaine de mars, suite au confinement observé sur le territoire national. Le rebond est porté par la croissance des autorisations de logements collectifs (+ 23 %), même si l'individuel repart également à la hausse (+ 10 %).

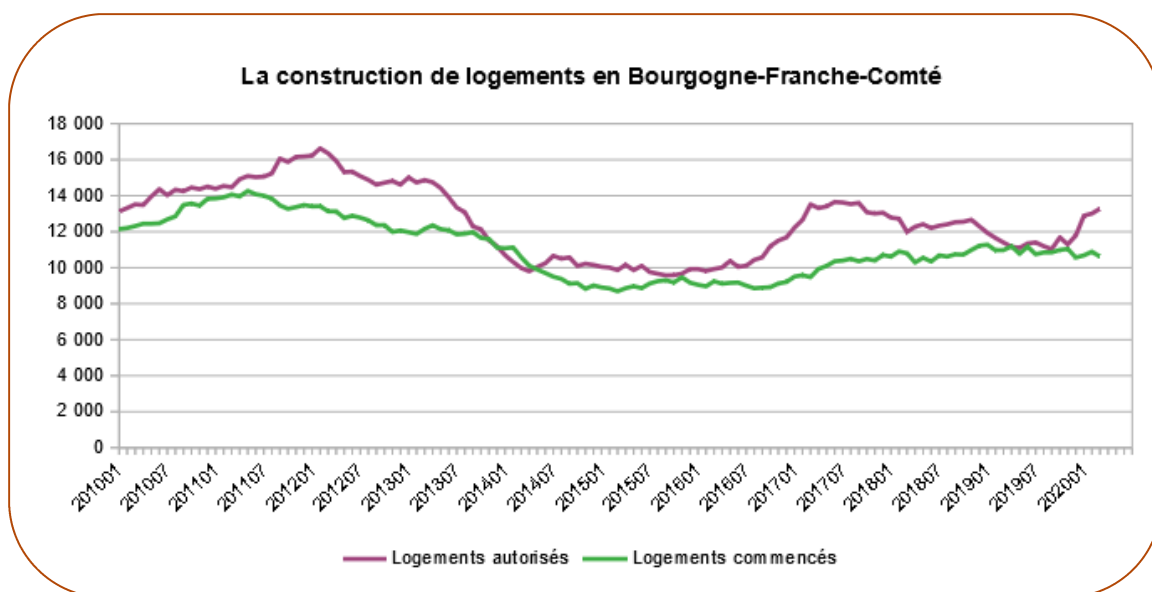
Les autorisations augmentent significativement dans cinq des huit départements de la région : + 13 % en Saône-et-Loire et en Haute-Saône, + 21 % dans le Doubs, + 32 % en Côte d'Or, et + 79 % dans l'Yonne. En revanche, elles diminuent dans le Jura (- 12 %), la Nièvre (- 21 %) et le Territoire de Belfort (- 42 %).

En ce qui concerne les mises en chantier :

10 600 logements ont été mis en chantier en Bourgogne-Franche-Comté entre le 2^e trimestre 2019 et la fin du 1^{er} trimestre 2020, soit 3 % de moins qu'un an auparavant sur la même période. Cette évolution des mises en chantier dans la région s'inscrit dans la tendance nationale (- 3 %).

Cette légère baisse touche tous les types de logements, que ce soit l'individuel (- 5 %) ou le collectif (- 2 %).

Toutefois, elle n'est pas uniforme sur tout le territoire régional. Les logements commencés sur un an diminuent en Saône-et-Loire (- 20 %), dans le Doubs (- 16 %) et le Jura (- 12 %). En Haute-Saône, ils stagnent. En revanche, la hausse atteint 6 % dans l'Yonne, et dépasse 10 % en Côte-d'Or (+ 12 %) et dans le Territoire de Belfort (+ 15 %). Les mises en chantiers sont particulièrement dynamiques dans la Nièvre (+ 58 %).



Construction - Cumuls mensuels des logements (date réelle estimée)

Nombre de logements par départements (en date réelle estimée)

	autorisés			commencés		
	du 2T2019 au 1T2020	du 2T2018 au 1T2019	variation (1) en %	du 2T2019 au 1T2020	du 2T2018 au 1T2019	variation (1) en %
France ENTIERE	450 508	449 934	0,1	399 244	411 185	-2,9
BOURGOGNE-FRANCHE-COMTÉ	13 283	11 399	16,5	10 611	10 979	-3,4
CÔTE-D'OR	4 184	3 162	32,3	3 523	3 149	11,9
DOUBS	3 574	2 949	21,2	2 585	3 065	-15,7
JURA	923	1 052	-12,3	813	923	-11,9
NIÈVRE	298	378	-21,2	381	241	58,1
HAUTE-SAÔNE	782	690	13,3	638	644	-0,9
SAÔNE-ET-LOIRE	2 064	1 822	13,3	1 521	1 913	-20,5
YONNE	996	555	79,5	595	560	6,3
TERRITOIRE DE BELFORT	462	791	-41,6	555	484	14,7

Source : SDES - Sit@del2 en date réelle estimée

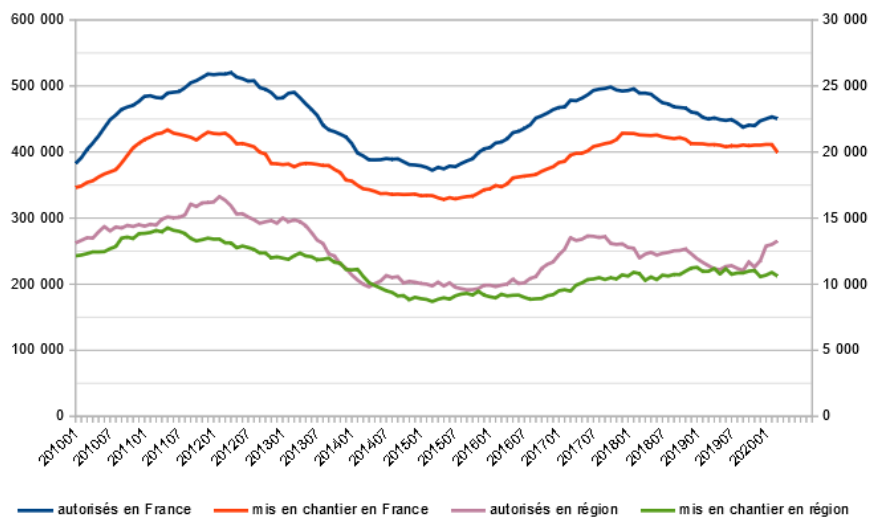
Unité: logement

(1) (2^{ème} trimestre 2019 au 1^{er} trimestre 2020) / (2^{ème} trimestre 2018 au 1^{er} trimestre 2019)**Construction - Cumuls mensuels des logements (date réelle estimée)****Bourgogne-Franche-Comté**

	autorisés			commencés		
	du 2T2019 au 1T2020	du 2T2018 au 1T2019	Variation (1) en %	du 2T2019 au 1T2020	du 2T2018 au 1T2019	variation (1) en %
Logements individuels	6 540	5 928	10,3	5 369	5 622	-4,5
<i>dont purs</i>	5 185	4 784	8,4	4 360	4 491	-2,9
<i>dont groupés</i>	1 355	1 144	18,4	1 009	1 131	-10,8
Logements collectifs & en résidence	6 743	5 471	23,2	5 242	5 357	-2,1
Total des logements	13 283	11 399	16,5	10 611	10 979	-3,4

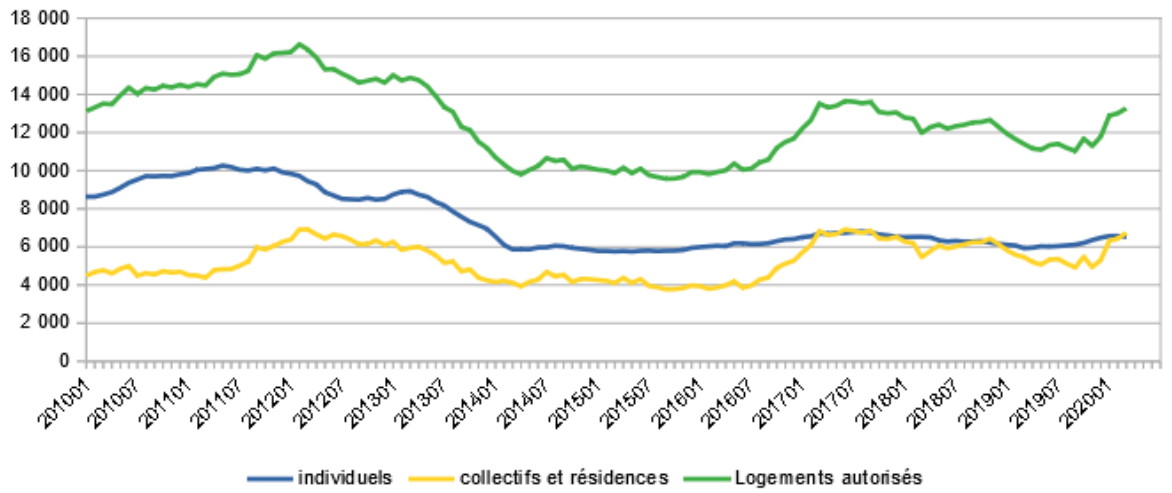
Source : SDES - Sit@del2 en date réelle estimée

Unité: logement

(1) (2^{ème} trimestre 2019 au 1^{er} trimestre 2020) / (2^{ème} trimestre 2018 au 1^{er} trimestre 2019)**La construction de logements**

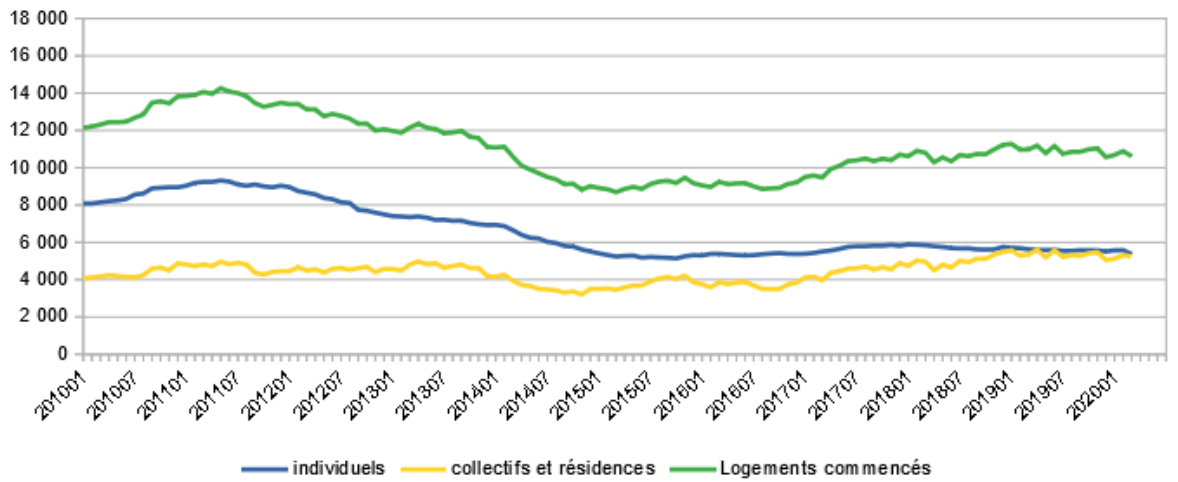
Source : SDES - Sit@del2 en date réelle estimée

Les autorisations par type de logement en Bourgogne-Franche-Comté



Source : SDES - Sit@del2 en date réelle estimée

Les mises en chantier par type de logement en Bourgogne-Franche-Comté



Source : SDES - Sit@del2 en date réelle estimée

Construction - Cumuls des logements (date réelle estimée)**Côte-d'Or**

	autorisés			commencés		
	du 2T2019 au 1T2020	du 2T2018 au 1T2019	variation (1) en %	du 2T2019 au 1T2020	du 2T2018 au 1T2019	Variation (1) en %
Logements individuels	1 127	876	28,7	863	854	1,1
<i>dont purs</i>	911	759	20,0	750	690	8,7
<i>dont groupés</i>	216	117	84,6	113	164	-31,1
Logements collectifs & en résidence	3 057	2 286	33,7	2 660	2 295	15,9
Total des logements	4 184	3 162	32,3	3 523	3 149	11,9

Doubs

	autorisés			commencés		
	du 2T2019 au 1T2020	du 2T2018 au 1T2019	variation (1) en %	du 2T2019 au 1T2020	du 2T2018 au 1T2019	Variation (1) en %
Logements individuels	1 641	1 537	6,8	1 421	1 438	-1,2
<i>dont purs</i>	1 160	1 081	7,3	1 017	1 037	-1,9
<i>dont groupés</i>	481	456	5,5	404	401	0,7
Logements collectifs & en résidence	1 933	1 412	36,9	1 164	1 627	-28,5
Total des logements	3 574	2 949	21,2	2 585	3 065	-15,7

Jura

	autorisés			commencés		
	du 2T2019 au 1T2020	du 2T2018 au 1T2019	variation (1) en %	du 2T2019 au 1T2020	du 2T2018 au 1T2019	Variation (1) en %
Logements individuels	744	667	11,5	595	671	-11,3
<i>dont purs</i>	640	567	12,9	521	559	-6,8
<i>dont groupés</i>	104	100	4,0	74	112	-33,9
Logements collectifs & en résidence	179	385	-53,5	218	252	-13,5
Total des logements	923	1 052	-12,3	813	923	-11,9

Nièvre

	autorisés			commencés		
	du 2T2019 au 1T2020	du 2T2018 au 1T2019	variation (1) en %	du 2T2019 au 1T2020	du 2T2018 au 1T2019	Variation (1) en %
Logements individuels	250	226	10,6	223	222	0,5
<i>dont purs</i>	226	208	8,7	180	196	-8,2
<i>dont groupés</i>	24	18	33,3	43	26	65,4
Logements collectifs & en résidence	48	152	-68,4	158	19	731,6
Total des logements	298	378	-21,2	381	241	58,1

Source : SDES - Sit@del2 en date réelle estimée

Unité : logement

(1) (2^{ème} trimestre 2019 au 1^{er} trimestre 2020) / (2^{ème} trimestre 2018 au 1^{er} trimestre 2019)

Construction - Cumuls des logements (date réelle estimée)**Haute-Saône**

	autorisés			commencés		
	du 2T2019 au 1T2020	du 2T2018 au 1T2019	variation (1) en %	du 2T2019 au 1T2020	du 2T2018 au 1T2019	Variation (1) en %
Logements individuels	618	586	5,5	535	547	-2,2
<i>dont purs</i>	532	501	6,2	453	448	1,1
<i>dont groupés</i>	86	85	1,2	82	99	-17,2
Logements collectifs & en résidence	164	104	57,7	103	97	6,2
Total des logements	782	690	13,3	638	644	-0,9

Saône-et-Loire

	autorisés			commencés		
	du 2T2019 au 1T2020	du 2T2018 au 1T2019	variation (1) en %	du 2T2019 au 1T2020	du 2T2018 au 1T2019	Variation (1) en %
Logements individuels	1 268	1 261	0,6	1 065	1 176	-9,4
<i>dont purs</i>	1 103	1 030	7,1	905	985	-8,1
<i>dont groupés</i>	165	231	-28,6	160	191	-16,2
Logements collectifs & en résidence	796	561	41,9	456	737	-38,1
Total des logements	2 064	1 822	13,3	1 521	1 913	-20,5

Yonne

	autorisés			commencés		
	du 2T2019 au 1T2020	du 2T2018 au 1T2019	variation (1) en %	du 2T2019 au 1T2020	du 2T2018 au 1T2019	Variation (1) en %
Logements individuels	568	429	32,4	404	397	1,8
<i>dont purs</i>	371	382	-2,9	322	339	-5,0
<i>dont groupés</i>	197	47	319,1	82	58	41,4
Logements collectifs & en résidence	428	126	239,7	191	163	17,2
Total des logements	996	555	79,5	595	560	6,3

Territoire de Belfort

	autorisés			commencés		
	du 2T2019 au 1T2020	du 2T2018 au 1T2019	variation (1) en %	du 2T2019 au 1T2020	du 2T2018 au 1T2019	Variation (1) en %
Logements individuels	324	346	-6,4	263	317	-17,0
<i>dont purs</i>	242	256	-5,5	212	237	-10,5
<i>dont groupés</i>	82	90	-8,9	51	80	-36,3
Logements collectifs & en résidence	138	445	-69,0	292	167	74,9
Total des logements	462	791	-41,6	555	484	14,7

Source : SDES - Sit@del2 en date réelle estimée

Unité : logement

(1) (2^{ème} trimestre 2019 au 1^{er} trimestre 2020) / (2^{ème} trimestre 2018 au 1^{er} trimestre 2019)

Note explicative**Données générales / champ**

Les résultats publiés sont issus de la base de données Sit@del2, qui rassemble les informations relatives aux autorisations de construire (permis délivrés) et aux mises en chantier transmises par les directions départementales du ministère et par les centres instructeurs (communes, EPCI). Ils portent sur le nombre total de logements répartis entre logements individuels purs, individuels groupés et l'ensemble des logements collectifs et en résidence. Les logements en résidences (résidences pour personnes âgées, pour étudiants, de tourisme, etc.) se caractérisent par la fourniture de services individualisés (de loisirs, de restauration, de soins ou autres) en plus du gîte.

Les foyers ou les hôtels qui ne comportent que des chambres et des services communs ne sont pas classés dans les logements mais dans les locaux d'hébergement hôtelier.

Méthodologie :

Dans les **séries en date de prise en compte**, chaque événement (autorisation, ouverture de chantier, etc...) est comptabilisé au titre du mois au cours duquel l'information a été transmise à Sit@del2 par le centre instructeur, qui peut être postérieure de plusieurs mois à la date réelle de l'événement. Les séries en date de prise en compte ne sont jamais révisées. Elles seront réservées à la diffusion conjoncturelle au niveau infra-départemental. Les permis modificatifs, les annulations, les corrections, relatifs à un permis publié à une date antérieure ne sont donc pas inclus dans ces séries.

Les **séries en date réelle** rattachent chaque événement au mois au cours duquel il s'est effectivement produit. Il faut attendre en moyenne quatre mois pour obtenir 90 % des autorisations d'un mois donné. Les déclarations de mise en chantier, à l'initiative des pétitionnaires remontent plus lentement ; il faut trois mois pour récolter la moitié des déclarations de mise en chantier et dix-huit mois pour obtenir des données consolidées.

Un nouveau type de données statistiques est mis en place depuis du mois de janvier 2015 :

la « série en date réelle estimée », construite à l'aide de modèles statistiques et économétriques, elle permet d'améliorer le diagnostic conjoncturel sur la construction de logements en donnant par anticipation le niveau des autorisations et en corrigeant le défaut d'exhaustivité dans la remontée des annulations et des déclarations de mises en chantier.

Cette méthode est décrite dans la note méthodologique disponible sur le site du SDES .

Pour un suivi mois par mois : [La conjoncture de la construction de logements neufs SITADEL](#)

<http://dreal.shiny.developpement-durable.gouv.fr/sitadel/>

Direction Régionale
de l'Environnement,
de l'Aménagement
et du Logement
Bourgogne -
Franche - Comté

Service Logement,
Construction - Statistiques

Département Statistiques
et études habitat

17E Rue Alain Savary
CS31269
25005 Besançon cedex

Directeur de publication :
Jean-Pierre Lestoille

Auteurs :
Séverine MATHURIN
Gilles ZEMIS

Mise en page :
Séverine MATHURIN

© DREAL 2020