

# La construction de logements en Bourgogne-Franche-Comté 2<sup>ème</sup> Trimestre 2020

Juillet  
2020  
N°136

OBSERVATION ET STATISTIQUES  
Construction des logements

## AVERTISSEMENT

Le confinement, instauré du 17 mars au 11 mai 2020 dans le cadre de la lutte contre le Covid-19 et le déconfinement progressif qui a suivi ont fortement impacté la construction de locaux durant les quatre derniers mois et les remontées des services instructeurs. Dans ce contexte, les estimations présentées dans cette publication restent fragiles et pourront donner lieu à des révisions plus importantes qu'habituellement.

### En ce qui concerne les autorisations :

Entre le début du 3<sup>ème</sup> trimestre 2019 et la fin du 2<sup>ème</sup> trimestre 2020, 12 400 logements ont été autorisés en Bourgogne-Franche-Comté, en augmentation de 9 % sur un an. La hausse régionale contraste avec la baisse importante observée au niveau national (- 11 %). Ce rebond s'explique par une base défavorable, avec le net recul observé à partir de la mi-2018

La croissance atteint 2 % dans le secteur pavillonnaire, malgré la vigueur des projets en lotissement (+15 %). Elle dépasse 16 % dans le collectif, signe d'une reprise de la promotion immobilière

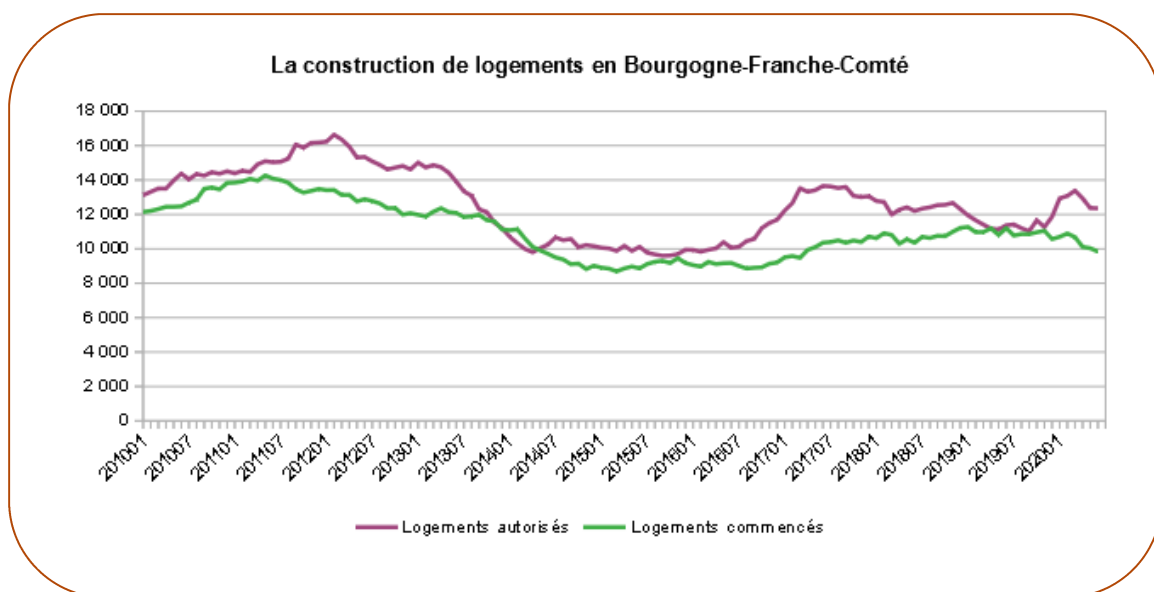
Le nombre de logements autorisés se replie de près de 10 % dans le Jura, d'un tiers dans la Nièvre et de plus de 40 % dans le Territoire de Belfort. Il reste stable dans le Doubs, alors qu'il progresse de plus d'un tiers en Côte-d'Or. L'augmentation des autorisations dans les trois autres départements avoisine 10 %.

### En ce qui concerne les mises en chantier :

9 800 logements ont été mis en chantier, en Bourgogne-Franche-Comté, entre le début du 3<sup>ème</sup> trimestre 2019 et la fin du 2<sup>ème</sup> trimestre 2020, en baisse de 12 % par rapport à la même période de l'année précédente. Cette baisse régionale est plus conséquente que celle enregistrée au niveau national (- 8 %).

Cette diminution impacte tous les types de logements, que ce soit l'individuel ou le collectif. Les baisses conséquentes des mises en chantier de pavillons en lotissement (- 20 %) ou d'appartements (- 16 %), sont la conséquence de la panne de l'activité de la promotion immobilière depuis plus d'un an.

Le nombre de logements commencés évolue faiblement en Haute-Saône et dans la Nièvre. Il baisse sensiblement en Saône-et-Loire et dans le Doubs. Le repli est plus marqué en Côte-d'Or et dans le Jura, où il dépasse 20 %.



**Construction - Cumuls mensuels des logements (date réelle estimée)**

Nombre de logements par départements (en date réelle estimée)

	autorisés			commencés		
	du 3T2019 au 2T2020	du 3T2018 au 2T2019	variation (1) en %	du 3T2019 au 2T2020	du 3T2018 au 2T2019	variation (1) en %
France ENTIERE	398 502	447 391	-10,9	375 978	407 348	-7,7
BOURGOGNE-FRANCHE-COMTÉ	12 357	11 368	8,7	9 839	11 204	-12,2
CÔTE-D'OR	3 822	2 778	37,6	2 968	3 741	-20,7
DOUBS	3 351	3 316	1,1	2 457	2 818	-12,8
JURA	878	966	-9,1	726	946	-23,3
NIÈVRE	247	379	-34,8	311	295	5,4
HAUTE-SAÔNE	753	695	8,3	615	627	-1,9
SAÔNE-ET-LOIRE	2 097	1 816	15,5	1 617	1 789	-9,6
YONNE	809	711	13,8	600	499	20,2
TERRITOIRE DE BELFORT	400	707	-43,4	545	489	11,5

Source : SDES - Sit@del2 en date réelle estimée

Unité: logement

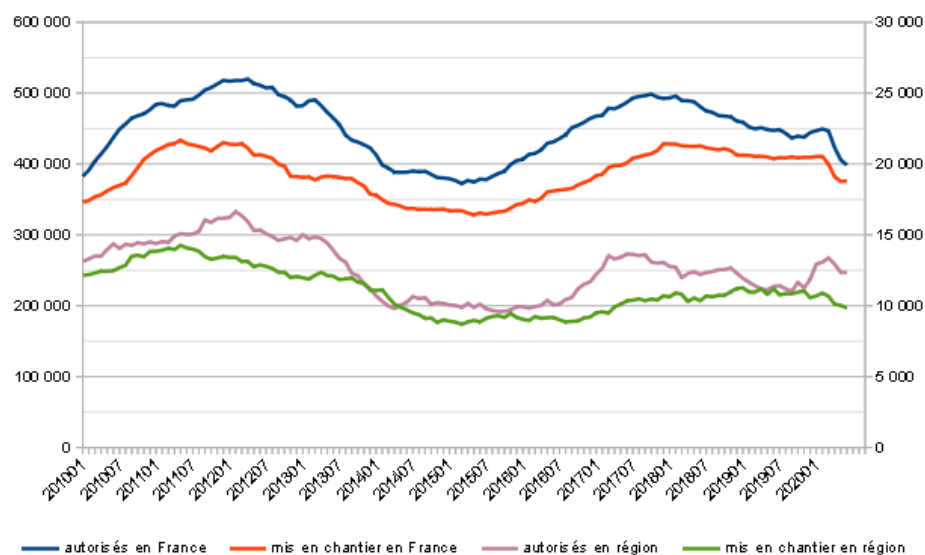
(1) (3<sup>ème</sup> trimestre 2019 au 2<sup>ème</sup> trimestre 2020) / (3<sup>ème</sup> trimestre 2018 au 2<sup>ème</sup> trimestre 2019)**Construction - Cumuls mensuels des logements (date réelle estimée)**

Bourgogne-Franche-Comté

	autorisés			commencés		
	du 3T2019 au 2T2020	du 3T2018 au 2T2019	variation (1) en %	du 3T2019 au 2T2020	du 3T2018 au 2T2019	variation (1) en %
Logements individuels	6 119	5 998	2,0	5 113	5 585	-8,5
<i>dont purs</i>	4 766	4 817	-1,1	4 175	4 413	-5,4
<i>dont groupés</i>	1 353	1 181	14,6	938	1 172	-20,0
Logements collectifs & en résidence	6 238	5 370	16,2	4 726	5 619	-15,9
<b>Total des logements</b>	<b>12 357</b>	<b>11 368</b>	<b>8,7</b>	<b>9 839</b>	<b>11 204</b>	<b>-12,2</b>

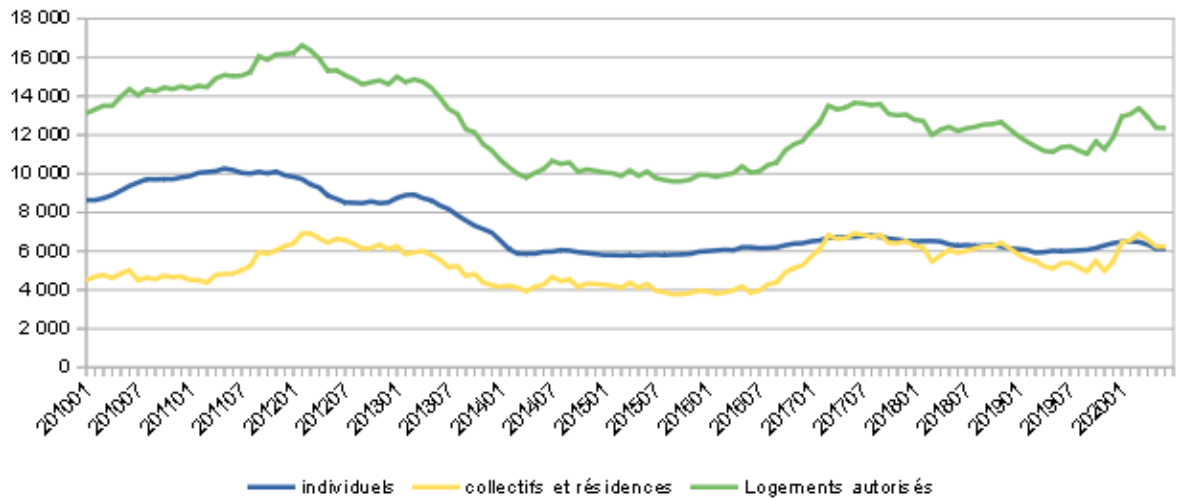
Source : SDES - Sit@del2 en date réelle estimée

Unité: logement

(1) (3<sup>ème</sup> trimestre 2019 au 2<sup>ème</sup> trimestre 2020) / (3<sup>ème</sup> trimestre 2018 au 2<sup>ème</sup> trimestre 2019)**La construction de logements**

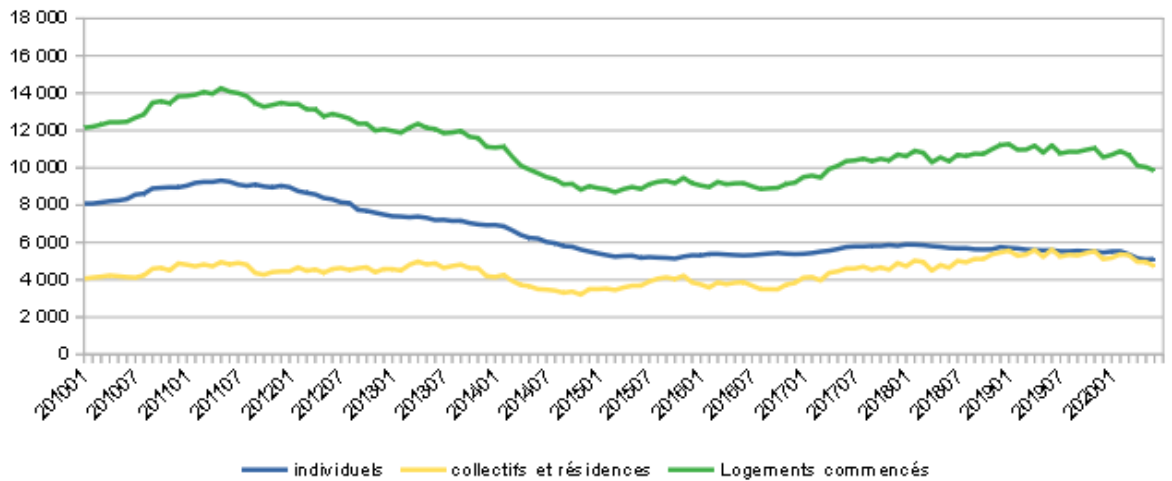
Source : SDES - Sit@del2 en date réelle estimée

Les autorisations par type de logement en Bourgogne-Franche-Comté



Source : SDES - Sit@del2 en date réelle estimée

Les mises en chantier par type de logement en Bourgogne-Franche-Comté



Source : SDES - Sit@del2 en date réelle estimée

Construction - Cumuls des logements (date réelle estimée)

## Côte-d'Or

	autorisés			commencés		
	du 3T2019 au 2T2020	du 3T2018 au 2T2019	variation (1) en %	du 3T2019 au 2T2020	du 3T2018 au 2T2019	variation (1) en %
Logements individuels	1 038	923	12,5	851	857	-0,7
<i>dont purs</i>	840	795	5,7	733	701	4,6
<i>dont groupés</i>	198	128	54,7	118	156	-24,4
Logements collectifs & en résidence	2 784	1 855	50,1	2 117	2 884	-26,6
<b>Total des logements</b>	<b>3 822</b>	<b>2 778</b>	<b>37,6</b>	<b>2 968</b>	<b>3 741</b>	<b>-20,7</b>

## Doubs

	autorisés			commencés		
	du 3T2019 au 2T2020	du 3T2018 au 2T2019	variation (1) en %	du 3T2019 au 2T2020	du 3T2018 au 2T2019	variation (1) en %
Logements individuels	1 508	1 559	-3,3	1 327	1 431	-7,3
<i>dont purs</i>	1 033	1 081	-4,4	943	1 011	-6,7
<i>dont groupés</i>	475	478	-0,6	384	420	-8,6
Logements collectifs & en résidence	1 843	1 757	4,9	1 130	1 387	-18,5
<b>Total des logements</b>	<b>3 351</b>	<b>3 316</b>	<b>1,1</b>	<b>2 457</b>	<b>2 818</b>	<b>-12,8</b>

## Jura

	autorisés			commencés		
	du 3T2019 au 2T2020	du 3T2018 au 2T2019	variation (1) en %	du 3T2019 au 2T2020	du 3T2018 au 2T2019	variation (1) en %
Logements individuels	690	655	5,3	576	637	-9,6
<i>dont purs</i>	593	547	8,4	512	532	-3,8
<i>dont groupés</i>	97	108	-10,2	64	105	-39,0
Logements collectifs & en résidence	188	311	-39,5	150	309	-51,5
<b>Total des logements</b>	<b>878</b>	<b>966</b>	<b>-9,1</b>	<b>726</b>	<b>946</b>	<b>-23,3</b>

## Nièvre

	autorisés			commencés		
	du 3T2019 au 2T2020	du 3T2018 au 2T2019	variation (1) en %	du 3T2019 au 2T2020	du 3T2018 au 2T2019	variation (1) en %
Logements individuels	192	246	-22,0	183	241	-24,1
<i>dont purs</i>	178	224	-20,5	160	197	-18,8
<i>dont groupés</i>	14	22	-36,4	23	44	-47,7
Logements collectifs & en résidence	55	133	-58,6	128	54	137,0
<b>Total des logements</b>	<b>247</b>	<b>379</b>	<b>-34,8</b>	<b>311</b>	<b>295</b>	<b>5,4</b>

Source : SDES - Sit@del2 en date réelle estimée

Unité : logement

(1) (3<sup>ème</sup> trimestre 2019 au 2<sup>ème</sup> trimestre 2020) / (3<sup>ème</sup> trimestre 2018 au 2<sup>ème</sup> trimestre 2019)

Construction - Cumuls des logements (date réelle estimée)

## Haute-Saône

	autorisés			commencés		
	du 3T2019 au 2T2020	du 3T2018 au 2T2019	variation (1) en %	du 3T2019 au 2T2020	du 3T2018 au 2T2019	variation (1) en %
Logements individuels	602	592	1,7	502	558	-10,0
<i>dont purs</i>	510	513	-0,6	431	459	-6,1
<i>dont groupés</i>	92	79	16,5	71	99	-28,3
Logements collectifs & en résidence	151	103	46,6	113	69	63,8
<b>Total des logements</b>	<b>753</b>	<b>695</b>	<b>8,3</b>	<b>615</b>	<b>627</b>	<b>-1,9</b>

## Saône-et-Loire

	autorisés			commencés		
	du 3T2019 au 2T2020	du 3T2018 au 2T2019	variation (1) en %	du 3T2019 au 2T2020	du 3T2018 au 2T2019	variation (1) en %
Logements individuels	1 267	1 270	-0,2	1 041	1 166	-10,7
<i>dont purs</i>	1 066	1 055	1,0	908	954	-4,8
<i>dont groupés</i>	201	215	-6,5	133	212	-37,3
Logements collectifs & en résidence	830	546	52,0	576	623	-7,5
<b>Total des logements</b>	<b>2 097</b>	<b>1 816</b>	<b>15,5</b>	<b>1 617</b>	<b>1 789</b>	<b>-9,6</b>

## Yonne

	autorisés			commencés		
	du 3T2019 au 2T2020	du 3T2018 au 2T2019	variation (1) en %	du 3T2019 au 2T2020	du 3T2018 au 2T2019	variation (1) en %
Logements individuels	544	423	28,6	385	375	2,7
<i>dont purs</i>	323	361	-10,5	291	322	-9,6
<i>dont groupés</i>	221	62	256,5	94	53	77,4
Logements collectifs & en résidence	265	288	-8,0	215	124	73,4
<b>Total des logements</b>	<b>809</b>	<b>711</b>	<b>13,8</b>	<b>600</b>	<b>499</b>	<b>20,2</b>

## Territoire de Belfort

	autorisés			commencés		
	du 3T2019 au 2T2020	du 3T2018 au 2T2019	variation (1) en %	du 3T2019 au 2T2020	du 3T2018 au 2T2019	variation (1) en %
Logements individuels	278	330	-15,8	248	320	-22,5
<i>dont purs</i>	223	241	-7,5	197	237	-16,9
<i>dont groupés</i>	55	89	-38,2	51	83	-38,6
Logements collectifs & en résidence	122	377	-67,6	297	169	75,7
<b>Total des logements</b>	<b>400</b>	<b>707</b>	<b>-43,4</b>	<b>545</b>	<b>489</b>	<b>11,5</b>

Source : SDES - Sit@del2 en date réelle estimée

Unité : logement

(1) (3<sup>ème</sup> trimestre 2019 au 2<sup>ème</sup> trimestre 2020) / (3<sup>ème</sup> trimestre 2018 au 2<sup>ème</sup> trimestre 2019)

**Note explicative****Données générales / champ**

Les résultats publiés sont issus de la base de données Sit@del2, qui rassemble les informations relatives aux autorisations de construire (permis délivrés) et aux mises en chantier transmises par les directions départementales du ministère et par les centres instructeurs (communes, EPCI). Ils portent sur le nombre total de logements répartis entre logements individuels purs, individuels groupés et l'ensemble des logements collectifs et en résidence. Les logements en résidences (résidences pour personnes âgées, pour étudiants, de tourisme, etc.) se caractérisent par la fourniture de services individualisés (de loisirs, de restauration, de soins ou autres) en plus du gîte.

Les foyers ou les hôtels qui ne comportent que des chambres et des services communs ne sont pas classés dans les logements mais dans les locaux d'hébergement hôtelier.

**Méthodologie :**

Dans les **séries en date de prise en compte**, chaque événement (autorisation, ouverture de chantier, etc...) est comptabilisé au titre du mois au cours duquel l'information a été transmise à Sit@del2 par le centre instructeur, qui peut être postérieure de plusieurs mois à la date réelle de l'événement. Les séries en date de prise en compte ne sont jamais révisées. Elles seront réservées à la diffusion conjoncturelle au niveau infra-départemental. Les permis modificatifs, les annulations, les corrections, relatifs à un permis publié à une date antérieure ne sont donc pas inclus dans ces séries.

Les **séries en date réelle** rattachent chaque événement au mois au cours duquel il s'est effectivement produit. Il faut attendre en moyenne quatre mois pour obtenir 90 % des autorisations d'un mois donné. Les déclarations de mise en chantier, à l'initiative des pétitionnaires remontent plus lentement ; il faut trois mois pour récolter la moitié des déclarations de mise en chantier et dix-huit mois pour obtenir des données consolidées.

**Un nouveau type de données statistiques est mis en place depuis du mois de janvier 2015 :**

la « série en date réelle estimée », construite à l'aide de modèles statistiques et économétriques, elle permet d'améliorer le diagnostic conjoncturel sur la construction de logements en donnant par anticipation le niveau des autorisations et en corrigeant le défaut d'exhaustivité dans la remontée des annulations et des déclarations de mises en chantier.

**Cette méthode est décrite dans la note méthodologique disponible sur le site du SDES .**

Pour un suivi mois par mois : [La conjoncture de la construction de logements neufs SITADEL](#)

<http://dreal.shiny.developpement-durable.gouv.fr/sitadel/>

Direction Régionale  
de l'Environnement,  
de l'Aménagement  
et du Logement  
Bourgogne -  
Franche - Comté

Service Logement,  
Construction - Statistiques

Département Statistiques  
et études habitat

17E Rue Alain Savary  
CS31269  
25005 Besançon cedex

**Directeur de publication :**  
Jean-Pierre LESTOILLE

**Auteurs :**  
Séverine MATHURIN  
Gilles ZEMIS

**Mise en page :**  
Séverine MATHURIN

© DREAL 2020