



Réserve Naturelle
COMBE LAVAUX - JEAN ROLAND

RAPPORT D'ACTIVITÉ

2022

RÉFÉRENCE

BARRE B., FOUQUEMBERG C., JUILLARD P., Rapport d'activités 2022 de la RNN Combe Lavaux – Jean Roland - Communauté de Communes de Gevrey-Chambertin et de Nuits Saint Georges, Office National des Forêts

CRÉDITS PHOTO (SAUF MENTION CONTRAIRE) :

Communauté de communes de Gevrey-Chambertin et Nuits Saint Georges-Réserve Naturelle Combe Lavaux-Jean Roland

ORGANISMES GESTIONNAIRES



COMMUNAUTE DE COMMUNES DE GEVREY-
CHAMBERTIN ET DE NUITS SAINT GEORGES
Service Biodiversité et Développement
Durable
2 rue Souvert
21700 Gevrey-Chambertin
Tél: 03 80 51 14 34
combe.lavaux@ccgevrey-nuits.com



OFFICE NATIONAL DES FORETS
Agence Bourgogne-Est
11 C, rue René Char
21000 Dijon
Tél. 03 80 76 88 00
ag.bourgogne-est@onf.fr

AVEC LE SOUTIEN DE :



SOMMAIRE

Contexte.....	3
Remerciements	4
En bref.....	5 - 10
A. Optimiser la naturalité forestière.....	11-14
B. Améliorer l'état de conservation des milieux ouverts et rocheux, sources pétrifiantes.....	15 - 16
C. Suivre l'état de conservation des habitats et espèces.....	17 - 25
D. Optimiser l'accueil du public.....	26 - 29
E. Faire un lieu de recherche et d'expérimentation.....	30 -34
F. Mise en œuvre du plan de gestion.....	35 -36
Annexes	37-46



CONTEXTE

La DREAL Bourgogne Franche-Comté a attribué une subvention à la Communauté de communes de Gevrey-Chambertin et Nuits-Saint-Georges et à l'Office National des Forêts pour la mise en œuvre du plan de gestion de la Réserve Naturelle de la Combe Lavaux –Jean Roland pour l'année 2022.

Cette subvention « Programme d'actions 2022 de la Réserve Naturelle de la Combe Lavaux Jean Roland a porté sur un montant global de 106 392,45 €, et a couvert la période du 1er janvier 2022 au 31 décembre 2022.

Le compte-rendu d'activité est présenté suivant la déclinaison des objectifs et des opérations associées du plan de gestion 2020-2029.

Six objectifs à long terme ont été définis :

OLT A : Optimiser la naturalité forestière

OLT B : Améliorer l'état de conservation des milieux ouverts et rocheux, sources pétrifiantes

OLT C : Suivre l'état de conservation des habitats et espèces à enjeux de la RNN

OLT D : Optimiser l'accueil du public en compatibilité avec les enjeux de conservation de la RNN

OLT E : Faire de la RNN et de son territoire un lieu de recherche et d'expérimentation (biodiversité et transition socioécologique)

OLT F : Mettre en œuvre le plan de gestion de la Réserve Naturelle

Les abréviations suivantes sont inscrites devant chaque type de mesure afin de savoir dans quelle famille se situe l'action:

MS : Management et soutien

SP : Surveillance de la réserve naturelle

EI : Etude et ingénierie

CI : Création et maintenance d'infrastructure d'accueil

IP : Intervention sur le patrimoine naturel

CS : Connaissance et suivi continu du patrimoine naturel

CC : Création de support de communication

PA : Prestation d'accueil et d'animation

REMERCIEMENT

Nous tenons à remercier chaleureusement l'ensemble des personnes qui sont intervenues dans la mise en œuvre du plan de gestion de la Réserve Naturelle pour leur implication dans la protection et la sensibilisation en faveur de ce milieu naturel exceptionnel.



AGIR pour la
BIODIVERSITÉ
CÔTE-D'OR & SAÛNE-ET-LOIRE



Communes de Gevrey-Chambertin et Brochon

Les médias : Bourgogne Magazine, France 3 Bourgogne, etc.

L'office du tourisme de Gevrey-Chambertin et Nuits-Saint-Georges

La DDT21 et la DREAL pour leur soutien tout au long de la mise en œuvre du plan de gestion

LA RÉSERVE NATURELLE EN BREF

SON INTÉRÊT BOTANIQUE : UNE FLORE MÉRIDIONALE ET MONTAGNARDE...

Trois caractéristiques principales marquent l'originalité de la réserve naturelle :

- Des conditions géographiques très particulières font de ce secteur de la Côte dijonnaise un des plus chauds et secs de Côte-d'Or
 - Un plateau bien exposé aux influences méridionales,
 - Une géologie originale à l'origine de sols très superficiels et caillouteux,
 - Une topographie marquée.
- Des contrastes importants entre les milieux chauds et secs des versants et des rebords de plateau, et les forêts des fonds de combe et des versants confinés aux ambiances montagnardes.
- Des milieux ouverts et arbustifs dans un contexte forestier dominant d'origine :
 - naturelle (falaises, pelouses de corniches, éboulis),
 - humaine très ancienne (pelouses sèches, formations à Buis issues du déboisement), ou plus récente (pelouses de plateaux liées au pastoralisme).

ET PRÈS DE 500 ESPÈCES DE PLANTES SOIT 25% DE LA FLORE DE BOURGOGNE.

Une concentration unique de plantes rares en Côte-d'Or avec des espèces liées aux influences méridionales ou montagnardes



De nombreuses espèces rares en Côte-d'Or, communes sur le territoire de la réserve naturelle

Un rôle majeur dans la conservation d'espèces en Bourgogne et en France



Des espèces uniques en Bourgogne et une espèce unique au monde : la Biscutelle de Dijon



LA RÉSERVE NATURELLE EN BREF

SON INTÉRÊT BOTANIQUE : UNE FLORE MÉRIDIONALE ET MONTAGNARDE...

Trois caractéristiques principales marquent l'originalité de la réserve naturelle :

- Des conditions géographiques très particulières font de ce secteur de la Côte dijonnaise un des plus chauds et secs de Côte-d'Or
 - Un plateau bien exposé aux influences méridionales,
 - Une géologie originale à l'origine de sols très superficiels et caillouteux,
 - Une topographie marquée.
- Des contrastes importants entre les milieux chauds et secs des versants et des rebords de plateau, et les forêts des fonds de combe et des versants confinés aux ambiances montagnardes.
- Des milieux ouverts et arbustifs dans un contexte forestier dominant d'origine :
 - naturelle (falaises, pelouses de corniches, éboulis),
 - humaine très ancienne (pelouses sèches, formations à Buis issues du déboisement), ou plus récente (pelouses de plateaux liées au pastoralisme).

ET PRÈS DE 500 ESPÈCES DE PLANTES SOIT 25% DE LA FLORE DE BOURGOGNE.

Une concentration unique de plantes rares en Côte-d'Or avec des espèces liées aux influences méridionales ou montagnardes



De nombreuses espèces rares en Côte-d'Or, communes sur le territoire de la réserve naturelle

Un rôle majeur dans la conservation d'espèces en Bourgogne et en France



Des espèces uniques en Bourgogne et une espèce unique au monde : la Biscutelle de Dijon



LA RÉSERVE NATURELLE EN BREF

LA FAUNE DE LA RÉSERVE, UNE DIVERSITÉ À L'ÉTUDE

o Les milieux forestiers

Les forêts de la réserve naturelle ne sont plus exploitées afin de réduire progressivement l'empreinte humaine et de favoriser les espèces liées à la « naturalité » des forêts.

▪ Les oiseaux

- 6 espèces de pics (Pics épeiche, noir, épeichette, cendré, mar et vert), dont la plupart sont liées aux vieux arbres pour leur nidification ou leur alimentation.
- les 4 espèces de pouillots de Bourgogne: Pouillots siffleur, de Bonelli, fitis et véloce.

▪ Les insectes

Ils représentent la plus grande diversité animale de la réserve. La diversité des insectes forestiers devrait s'accroître à l'avenir avec l'arrêt des exploitations dans les forêts de feuillus. 425 espèces de papillons de nuit ont été répertoriées au cours d'inventaires scientifiques.

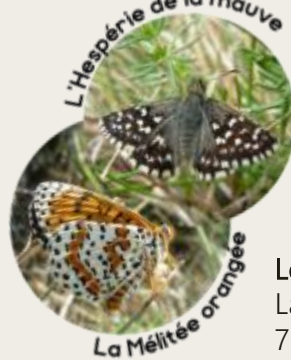
▪ Les chauves-souris

15 espèces fréquentent la réserve, 8 d'entre elles sont typiques des milieux forestiers comme la Barbastelle d'Europe.

o Les milieux ouverts : Pelouses, falaises, éboulis

Les reptiles

Le Lézard vert et la Couleuvre verte et jaune affectionnent ces milieux secs et ensoleillés, piquetés de buissons.



Les papillons de jours

La réserve accueille près de 75% des espèces bourguignonnes.



Les oiseaux

Territoire de chasse pour les uns (Circaète Jean-le-Blanc, Pie-grièche écorcheur), zone de nidification pour les autres (Alouette lulu, Engoulevent d'Europe).

Les falaises sont le royaume du Faucon pèlerin et, en hiver, du Tichodrome échelette.



LA RÉSERVE NATURELLE EN BREF



**Gevrey-Chambertin
& Nuits-Saint-Georges**
Communauté de Communes

Gestionnaire principal

La **CCGCNSG** assure

l'administration de la réserve naturelle, elle pilote et coordonne la mise en œuvre du plan de gestion et l'ensemble des suivis scientifiques et techniques. Elle met en œuvre également la politique d'éducation à l'environnement

Localisation : Communes de Brochon et de Gevrey-Chambertin (Côte d'Or - 21)

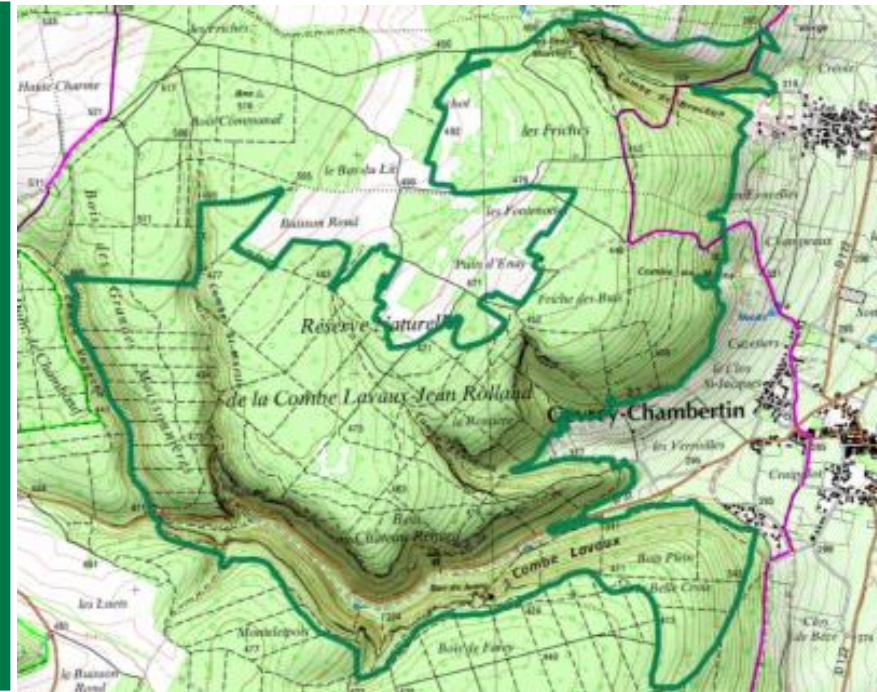
Statut et date de création : Réserve Naturelle Nationale décrétée le 10 décembre 2004 (1^{ère} réserve créée en Côte d'Or)

Superficie : 510 ha dont environ 40 ha de pelouses

Altitudes : de 300 à 510 m d'altitude

Habitats Naturels : Forêts de ravin, forêts de plateau, pelouses calcaires, éboulis, falaises, marais temporaire.

Faune - Flore : plus de 500 espèces de fleurs soit plus d'un quart de la flore bourguignonne, 92 espèces d'oiseaux dont le Faucon pèlerin, 515 espèces de papillons dont 90 papillons de jour, 25 espèces de mammifères dont le Chat forestier, 14 espèces de reptiles-amphibiens...



Gestionnaire associé
L'**ONF** appuie la CCGCNSG sur l'ensemble de ses missions et en particulier concernant la gestion des milieux forestiers et la police de la nature.

Activités interdites



Activités règlementées

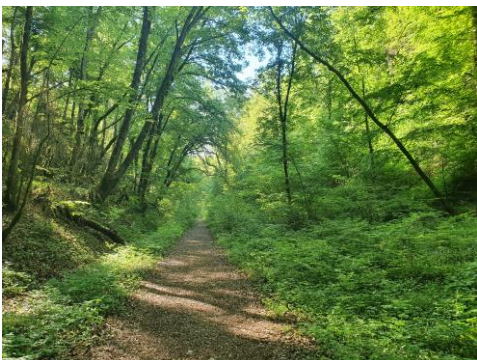


2022 EN BREF

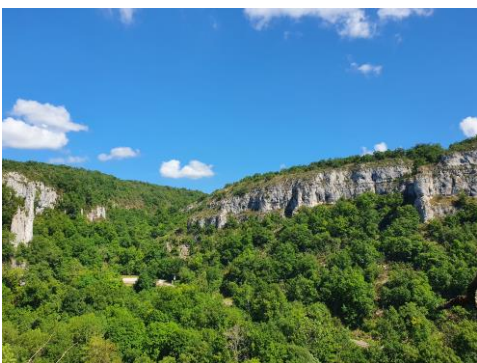


L'année 2022 était la 3^{ème} année du 3^{ème} plan de gestion élaboré pour la période 2020-2029.

Cette année 2022 est une année toute particulière pour les milieux naturels de la Réserve. Année exceptionnellement chaude avec une forte sécheresse estivale, globalement peu arrosée et ponctuellement marquée par des événements hors normes comme un épisode de froid tardif début avril ou un orage violent provoquant des inondations au mois de juin.



Cette année fut également une année perturbée pour l'équipe de la Réserve naturelle avec la réorganisation de l'équipe ainsi que le rééquilibrage des missions confiées à chacun. Le départ de J-C. Weidmann directeur du service Biodiversité et développement durable de la communauté de communes, en mai 2022, qui avait pris la suite des missions de conservateur après le départ de N. François en 2021 a initié cette restructuration. La période printanière fut pleine d'incertitude sur l'avenir du service Biodiversité et Développement Durable de l'organisme gestionnaire. L'embauche d'un garde-animateur en septembre a permis de réaffirmer nos engagements sur l'éducation à l'environnement et le lien avec les partenaires locaux mais aussi de consolider les missions de gestion et de protection du milieu menées avec le chargé de mission scientifique et la nouvelle conservatrice.



Des travaux d'entretien des pelouses calcaires ont été réalisés sur presque toutes les entités de la Réserve Naturelle (En Suchot, Bas du lit, Les Friches et Champs Sement) pour maintenir le bénéfice des travaux de restauration des années précédentes. Et globalement, l'état de conservation de ces milieux s'améliore comme en atteste le suivi mené cette année. Ces résultats confortent notre régime de travaux avec le maintien de la dynamique de restauration et d'entretien menées les années précédentes et nous pousse à imaginer la suite du plan de gestion des pelouses calcaires de la Réserve. L'avenir des pelouses calcaires se concentre sur la reconnexion entre les entités en prévoyant d'ouvrir de nouveaux secteurs favorables à des projets de restauration écologique.



Deux dossiers concernant les milieux forestiers ont été menés en étroite collaboration avec l'ONF pour rendre compatible accueil du public et enjeux de conservation des milieux, mais également pour étendre les actions de préservation du milieu en périphérie de Réserve :

- Des échanges pour un schéma d'intervention autour de l'entretien et de la sécurisation des sentiers. L'état sanitaire des peuplements nous a poussé à définir une politique d'action pour rendre compatible enjeu de conservation et accueil du public ;
- des propositions d'actions à mener sur les milieux forestiers sur une zone tampon autour de la Réserve Naturelle et par volontariat, pour étendre les actions de gestion



Le programme pédagogique de la Réserve naturelle initié en 2021 avec le lancement d'un appel à projet à destination des établissements scolaires du territoire s'est concrétisé par le projet « Favorisons les insectes de nos forêts » menés avec les élèves de l'école élémentaire de Corcelles-lès-Cîteaux. Ce projet a été l'occasion pour les élèves de s'immerger en milieu naturel pour s'approprier un monde quasi-inconnu et déconcertant en se mettant dans le corps des insectes forestiers. Bien qu'une seule école ait répondu à cet appel à projet, la réussite de l'action menée avec la commune et l'école nous a encouragé à poursuivre l'action et mener le deuxième appel à projet dès septembre 2022. Cette fois-ci quatre projets de sensibilisation à la biodiversité aux enfants du territoire pour l'année scolaire 2022-2023 ont été sélectionnés à l'automne 2022 pour un démarrage début 2023 des animations sur le terrain.

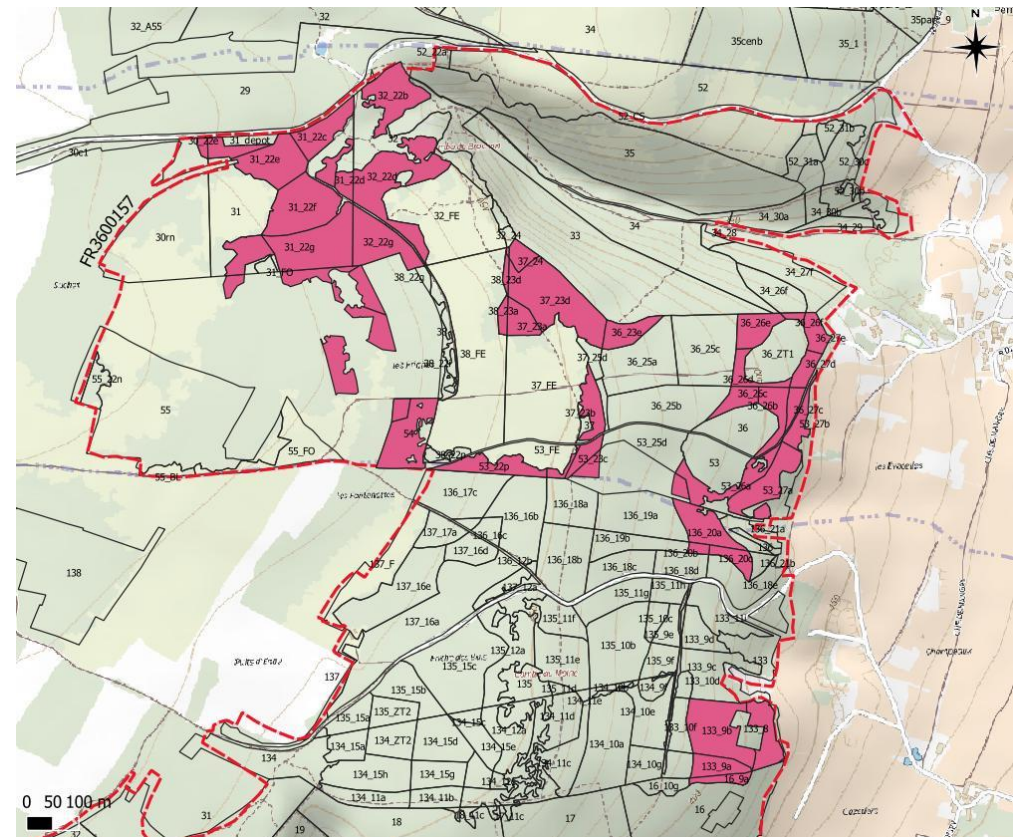
Les suivis scientifiques, nombreux sur la réserve sont des outils indispensables pour le gestionnaire. Ils permettent d'évaluer les modes de gestions des milieux et d'orienter le programme d'actions à mener. Cette année, plusieurs suivis montrent une amélioration globale de l'état de conservations des milieux étudiés. Ces résultats encourageant nous confortent dans les pratiques de gestion du site et pousse le gestionnaire à envisager l'avenir par des actions sur des entités secondaires du site.

Enfin, cette année 2022 a été l'année de reprise d'échange avec les partenaires institutionnels. Des questions sur la sécurité du public et la réglementation des activités sur le site ont jalonné les derniers mois. Ces actions ne pourront se concrétiser sans de nombreux échanges avec les différents partenaires de la Réserve Naturelle.

✓ IP 3 - EXPLOITATION DES RÉSINEUX

L'année 2022 a consisté en l'exploitation des unités de gestion qui étaient programmées 2020 et 2021 et qui n'avaient pas été réalisées en 2021. Ces exploitations concernaient les deux forêts communales de Gevrey-Chambertin et de Brochon.

Les travaux ont été réalisés en février 2022.



Carte de localisation des unités de gestion concernées en 2021 par une exploitation des résineux



Export des pins noirs d'Autriche abattus sur le secteur des Fiches Ouest

✓ MS 1 - MISE EN PLACE D'UNE ZONE DE COHÉRENCE ÉCOLOGIQUE

L'objectif de cette action consiste à améliorer qualitativement la biodiversité notamment par la mise en place d'une trame de naturalité forestière entre la réserve et la périphérie. Une sortie de terrain entre gestionnaires a été organisée le 3 mai et a permis de suggérer des actions volontaires d'amélioration de la continuité écologiques des milieux forestiers entourant la réserve naturelle.

La première partie de cette action a consisté en :

- La définition du périmètre de la zone de cohérence écologique en prenant en compte pour l'ensemble des parcelles forestières qui se situe à moins de 400 m du périmètre de la réserve pour la forêt publique et l'ensemble des parcelles cadastrales pour les propriétés privées.
- Le recueil des données de connaissances actuelles sur ce périmètre
- La définition des axes des possibles en matière d'amélioration de la biodiversité et de la naturalité.

Les parcelles impactées par le périmètre d'études :

- o 96,79 ha de terrain relevant du régime forestier (parcelles forestières entières)
- o 358,51 (855,3-496,79) de propriétés privées (parcelle cadastrale entières), dont 268.68 ha effectivement situés dans le périmètre
- o Des parcelles à assez faible capital sur pied (structure issue de TSF ou souvent irrégulières lorsque les parcelles ne sont pas passées en conversion en futaie régulière que ce soit résineuse ou feuillue.

La note technique permet de proposer aux propriétaires identifiés sur la zone tampon d'avoir à disposition des pistes d'amélioration pour une meilleure prise en compte de la biodiversité et de la naturalité soit dans le cadre de la définition des objectifs des parcelles concernées lors notamment de la révision des plans de gestion, soit dans le cadre de la gestion courante.



Taillis de chênaie-charmaie sur les plateaux entourant la Réserve Naturelle



Peuplement de résineux monospécifique autour de la Réserve Naturelle

✓ MS2 - ADAPTATION DU PLAN DE GESTION DES PEUPELEMENTS DE RÉSINEUX

Après un bilan de la réalisation du plan de gestion de 2015 pour la période 2015 à 2022, un nouveau programme est proposé pour la période de 2023 à 2029, année de fin du plan de gestion de la Réserve.

Bilan volume et économique des exploitations pour la période 2015-2022 :

Commune	Année de facturation	Quantité en m ³ apparent	Quantité en m ³	Somme HT en €
Gevrey	2017	203,36	131,63	2 023,19 €
	2018	647,24	420,91	5 254,01 €
	2019	2 208,18	1428,14	17 856,17 €
	2021	696,51	446,52	5 086,48 €
	2022	349,95	204,41	1 884,18 €
Gevrey Total		4 105,23	2631,61	32 104,02 €
Brochon	2017	4 308,60	2811,03	42 352,49 €
	2019	1 074,14	689,84	11 787,63 €
	2022	1 010,54	599,15	7 736,14 €
Brochon Total		6 393,28	4091,02	61 876,26 €
Total Résultat forêt publique		10 498,51	6722,63	93 980,28 €

Soit une valorisation de près de 14€/m³ exploité.

Ce nouvel échéancier de coupe conserve les objectifs du plan de gestion initial du point de vue qualitatif :

- Assurer la venue d'un peuplement feuillu en extrayant les résineux, en créant des conditions d'éclaircissement suffisantes pour assurer le renouvellement forestier et en préservant les tiges feuillues déjà installées
- Étaler l'extraction des résineux sur 3 décennies et créer des unités de gestion adaptées au traitement paysager des interventions.

La prise en compte des éléments nouveaux liés aux conditions sanitaires des peuplements, aux conditions météorologiques (liées aussi à l'évolution climatique) et aux exploitations déjà réalisées permettent de déboucher sur un programme de coupe par unité de gestion élémentaire répondant à l'ensemble des objectifs.



Peuplement de résineux en bordure de pelouse calcaire



Plan de gestion des peuplements résineux de la RNN de la Combe LAVAUX Jean Roland

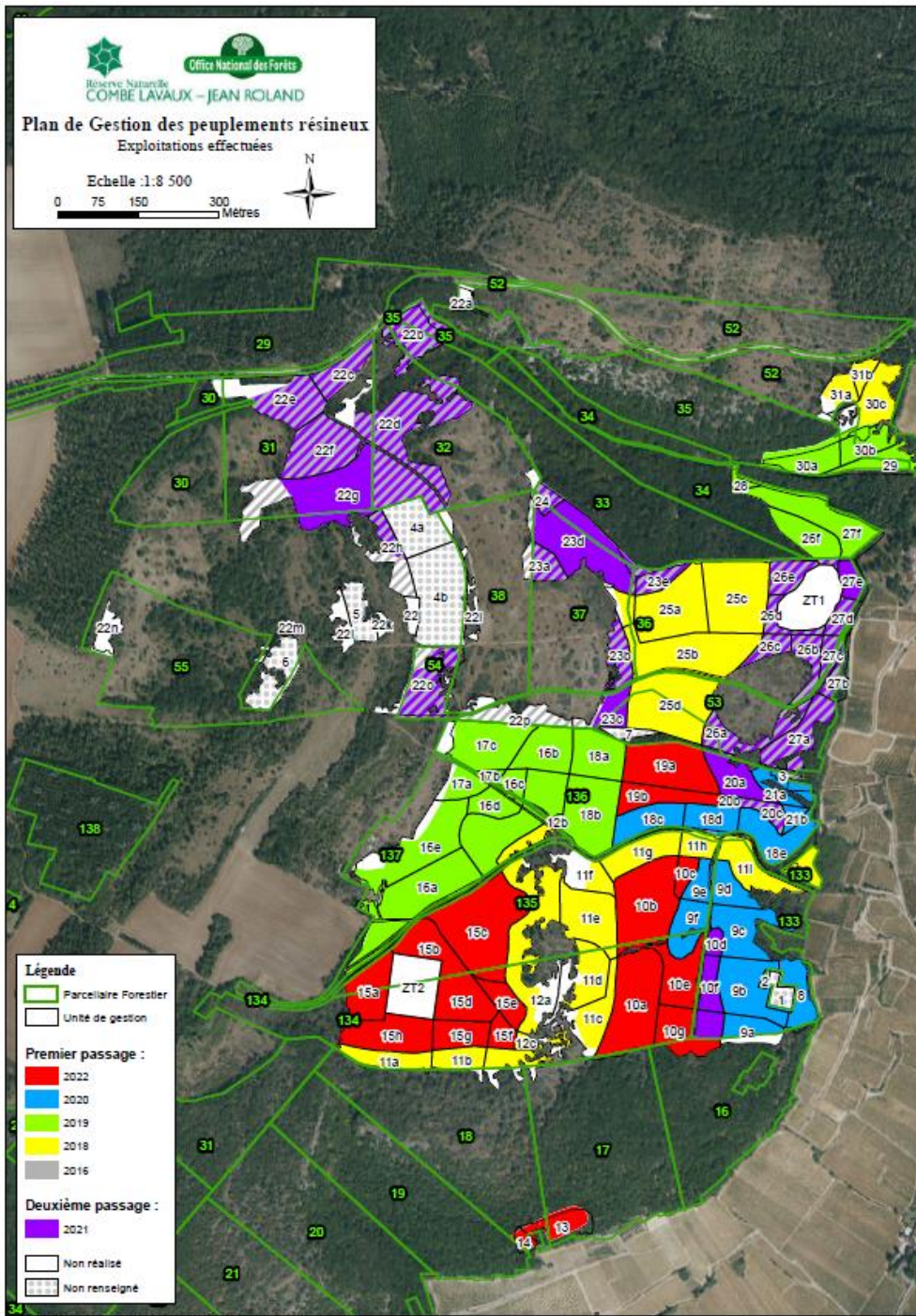
10/04/2015



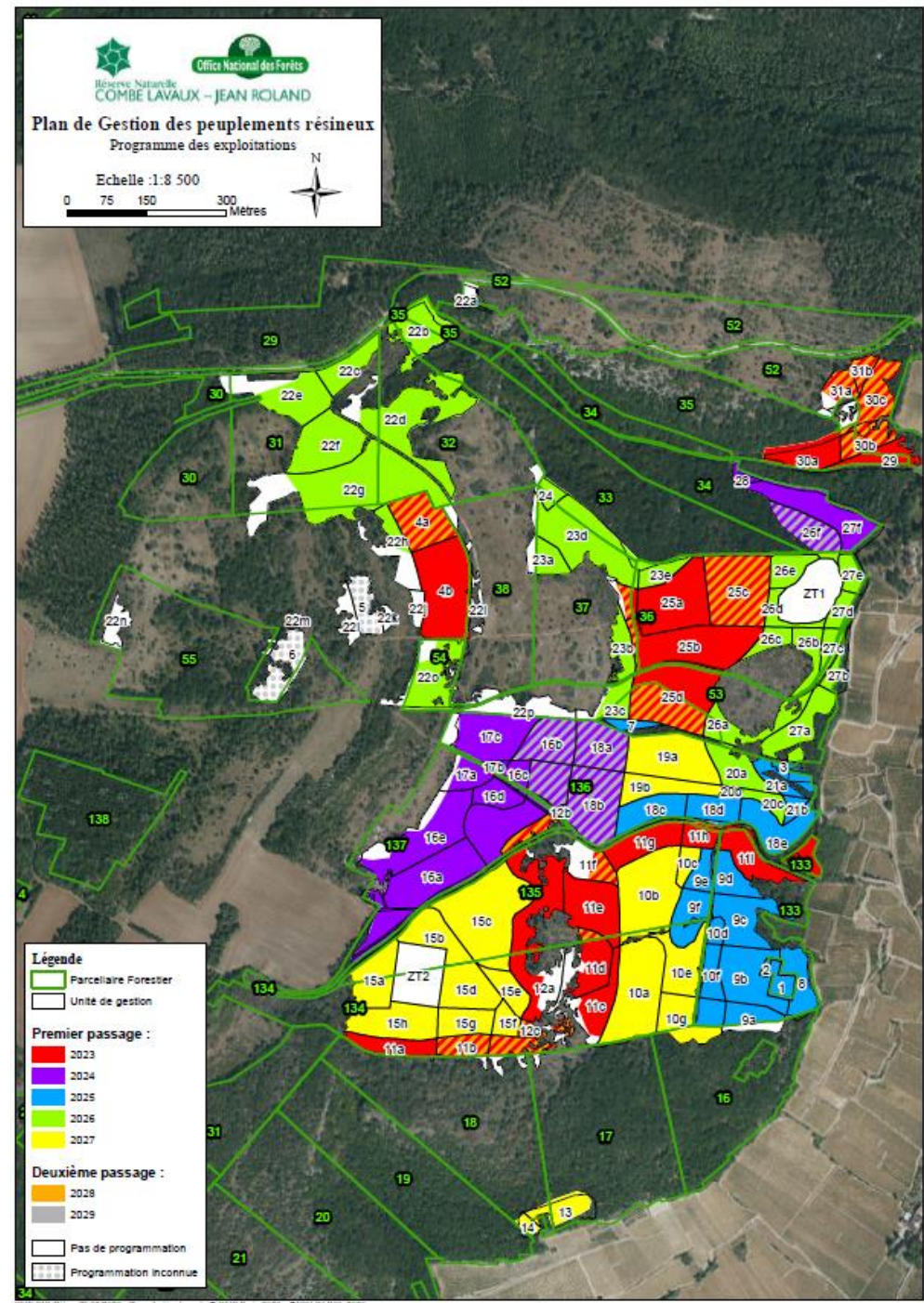
Plan de gestion des résineux de la RNN de la Combe Lavaux-Jean Roland, 2015



Mauvais état sanitaire d'un peuplement de résineux



Carte bilan des réalisations de coupes entre 2015 et 2022



Carte de programmation des coupes pour la période 2023-2029

OLT B. AMÉLIORER L'ÉTAT DE CONSERVATION DES MILIEUX OUVERTS ET ROCHEUX, SOURCES PÉTRIFIANTES



Equins sur la Réserve naturelle

✓ IP 8 - ENTRETIEN DES PELOUSES PAR PÂTURAGE

Dès mars, le troupeau mixte de équins-bovins est arrivé pour pâturer les pelouses calcaires de la Réserve naturelle. La période est plus précoce que l'année précédente. L'éleveur a pu installer son troupeau dès la fin de la période de chasse.

L'équipe biodiversité a été moins mobilisée cette année sur cette action car les clôtures sont restées en place pendant toute la période hivernale. Non-électrifiées, souple et avec seulement deux fils bas, il a été admis qu'elles ne provoqueraient pas de dérangement pour la faune locale.

Les deux parcs des Friches Est ont été fusionnés cette année dans l'objectif de faciliter le travail de l'éleveur et pour déranger le moins possible les habitudes du troupeau avec des transferts. Par conséquent, le chemin des écoliers a été condamné mais une alternative à proximité était possible en passant par le sentier Batier depuis le chemin des Fontenottes.

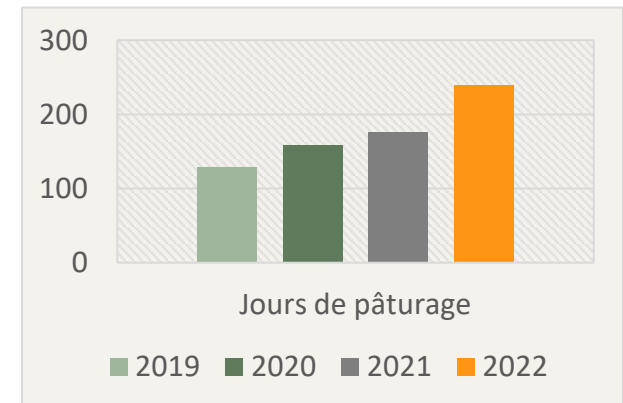
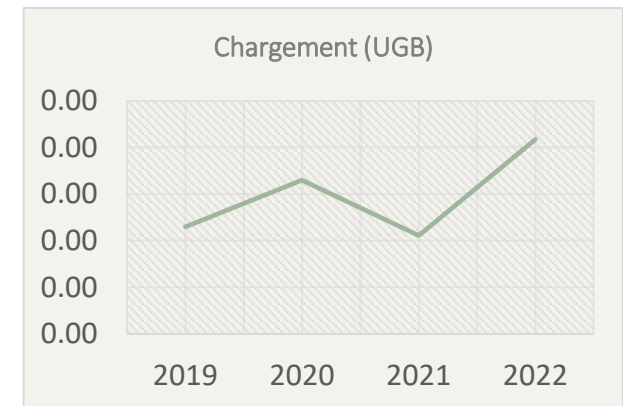
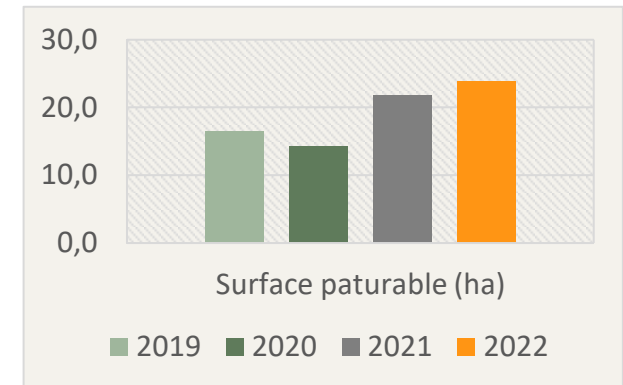
Ce plus grand ensemble, pâturé avec plus de bête (augmentation de l'UGB (unité de chargement selon la surface) en fin de saison a permis de gérer les repousses après les travaux d'entretien réalisés en début d'année. Cette organisation permet de nouveau à l'éleveur d'être entièrement autonome vis-à-vis de la gestion de l'eau et du troupeau.

Ce troupeau, composé de bovins rustique et de chevaux, est arrivé début mars et a pâturé un ensemble de 23,8 ha durant 239 jours.

Comme chaque années, les pelouses du champs Sement ont été pâturées par le troupeau ovin itinérant de G. Cavaillé. Le reposoir de nuit était situé sur une jachère agricole en bordure de Réserve aux Fontenottes.



Races rustiques de bovins sur la Réserve Naturelle





Affichage pour prévenir les randonneurs lors des travaux d'entretien des pelouses calcaires



Travaux d'entretien de pelouses sur le secteur des Fiches Est



Nappe dense de prunelliers sur le secteur En Suchot

✓ IP 7 - ENTRETIEN MÉCANIQUE DES PELOUSES ET DES OURLETS

Après l'observation de régénération parfois denses et bloquantes de nappes de prunelliers, des travaux d'entretien mécanique des pelouses ont été menés au tout début de l'hiver 2022, sur les secteurs restaurés en 2020 et 2021. Cet entretien a concerné les pelouses du Champ Sement, des Fiches Ouest et des Fiches Est. Les travaux ont été réalisés avec un tracteur forestier de l'ONF Travaux. Cette intervention en début de végétation a permis d'impacter le moins possibles les espèces les plus sensibles, comme l'Alouette lulu qui niche assez tôt dans la saison tout en intervenant sur un Prunellier en montée de sève. Un cahier des charges stricts était demandé pour toute intervention sur la Réserve naturelle : limiter l'impact au sol, respecter les périodes d'intervention, ne pas manipuler d'hydrocarbures sans précaution...

Les secteurs du Bas du Lit et en Suchot n'avaient pas fait l'objet de travaux d'entretien après la restauration des milieux en 2020 et 2021. Le secteur du Bas du lit notamment montrait une forte dynamique de repousse du Prunellier avec des nappes denses sur ce secteur. Des travaux ont été menés également sur ce secteur, la décision étant également alimentée par les discussions sur les nécessités d'entretien post-travaux de restauration lors des rencontres du groupe régional Pelouses & Landes.

L'entreprise MountainFarm a donc débroussaillé ces secteurs au mois de novembre, avant la période hivernale.

L'ensemble de ces travaux a permis de laisser un taux d'embuisonnement global de 30% sur les secteurs de pelouses pour favoriser l'hétérogénéité des habitats.

✓ CI 1 - INSTALLATION DE DISPOSITIFS DE CANALISATION & D'INFORMATION

Lors de travaux de restauration ou d'entretien des pelouses, des panneaux à destination des promeneurs sont installés aux abords des chantiers pour avertir le promeneur du risque lors de l'intervention mais également pour sensibiliser le public à l'intérêt écologique de ce type d'intervention.

✓ IP 2 - GESTION DES ESPÈCES ALLOCHTONES SI BESOIN

Des séneçons du Cap (*Senecio inaequidens*) avaient fait l'objet d'un arrachage sur le secteur des Fiches Est en 2021. Quelques pieds sont encore ponctuellement présents et font l'objet d'un arrachage dès qu'ils sont observés sur le terrain. Mais globalement la population a été drastiquement diminuée. Une vigilance accrue de la présence de cette espèce est menée sur le site ainsi que lors des travaux.

OLT C - SUIVRE L'ÉTAT DE CONSERVATION DES HABITATS ET DES ESPÈCES À ENJEUX DE LA RÉSERVE NATURELLE

✓ CS 1 - EVALUATION DES PROTOCOLES DE SUIVIS

L'objectif initial de cette action est d'évaluer la robustesse statistique et l'efficacité de chaque protocole de suivi afin de les optimiser ou de les réorienter si besoin. Elle vise à répondre aux problématiques d'évaluation de l'état de conservation des habitats ou d'espèces, d'impact de la gestion et d'évaluation de leurs vulnérabilités face aux dérèglements climatiques.

Le travail mené en 2022 a permis d'établir une ébauche de modèle de la Réserve Naturelle, inspiré du modèle DPSIR (Facteurs, Pressions, Etats, Impacts, Réponses), pour établir un système de suivi organisé comme un observatoire, pour une meilleure évaluation de la Réserve Naturelle dans un contexte très évolutif, tout en répondant aux 3 questions-clé suivantes :

- 1) La gestion du site en vigueur permet-elle bien de maintenir ou d'améliorer l'état de conservation, les enjeux et l'originalité des éléments naturels de la Réserve Naturelle ?
- 2) Quelle est la trajectoire de la Réserve Naturelle sous l'effet du dérèglement climatique ?
- 3) Quelle est la contribution de la Réserve naturelle à la transition écologique de la Communauté de communes et de son territoire ?

Pour chacune des « forces motrices » à l'échelle du territoire, des propositions d'actions ont été apportées. Exemple :

Paramètres	Critères	Indicateurs	Remarques	Suivis	
Climat	Impact du changement sur les habitats et les espèces	Évolution cortège « froid »	<i>Cyanus montanus, Aconitum lycoctonum subsp vulparia</i>	intégrer les habitats forestiers (Chênaie-frênaie à Aconit, Forêts de ravin à Scolopendre)	A mettre en place
			<i>Athamanta cretensis, Daphne alpina, Draba aizoides, Biscutella divionensis</i>		CS 9 Suivis des espèces végétales des falaises
		Évolution cortège « chaud »	<i>Deschampsia media</i>		A mettre en place
			<i>Linum leonii</i>		A mettre en place
			<i>Minuartia rubra</i>		CS 10 Suivis des dalles rocheuses
			<i>Poa badensis</i>		CS 10 Suivis des dalles rocheuses
			<i>Riccia crustata</i>		CS 12 Suivis des espèces remarquables de Château-Renard
			<i>Scorzonera austriaca</i>		CS 13 Suivis de Scorzonera austriaca
			<i>Stipa gallica</i>	Protocole à réactualiser ? sur les bases du suivi déjà mené antérieurement	CS 9 Suivis des espèces végétales des falaises
			<i>Veronica spicata</i>		A mettre en place
<i>Vicia pisiformis</i>		A mettre en place			

L'action se poursuit avec une réflexion à mener sur la robustesse des suivis déjà existants et un recentrage de l'ensemble des suivis sur les effets du changement climatique, par l'adoption d'indicateurs plus simples et faciles à mettre en œuvre. 17



Suivi par transect de la pelouse des Friches à Brochon



Suivi par placette des dalles rocheuses, Plain des Essoyottes à Gevrey -Chambertin

✓ CS 2 - MISE EN ŒUVRE DU PROTOCOLE PSDRF

La phase de terrain du protocole de suivi dendrométrique des réserves forestières (PSDRF) sur les 122 placettes de la Réserve a été finalisée fin 2021. Les données ont été transmises début 2022 à Réserves Naturelles de France pour analyse, par le biais de la plateforme GéoNature, grâce à une interface mise en service en janvier 2022.

Cette phase d'analyse, entamée lors du lancement de l'interface, a nécessité un certain nombre d'opérations sur les données (nettoyage des erreurs bloquantes notamment) et d'échanges avec RNF.

Suite à l'analyse du carnet généraliste, un carnet d'analyse par habitat a été édité pour les habitats sur lesquels le nombre de placettes est représentatif. Il est accompagné de données cartographiques.

Le carnet contient les analyses de l'ensemble du dispositif, de l'habitat 41.13 (hêtraie-chênaie calcicole), de l'habitat 41.27 (chênaie-charmaie sèche), de l'habitat 83.31 (pinède), ainsi que les figures pour l'ensemble du dispositif et pour tous les habitats, et les tableaux de résultats pour tous les habitats.

Un exemple d'exploitation des données cartographiques est présenté ci-contre (volume de bois vivant à l'hectare en m3 et volume de bois mort à l'hectare en m3).

Une visite de terrain a été organisée le 31/05 avec les responsables du pôle forêt de RNF en charge du pilotage du PSDRF au niveau national. Cette mise en contexte sur le terrain permettra d'adapter les futurs outils de terrain du réseau.



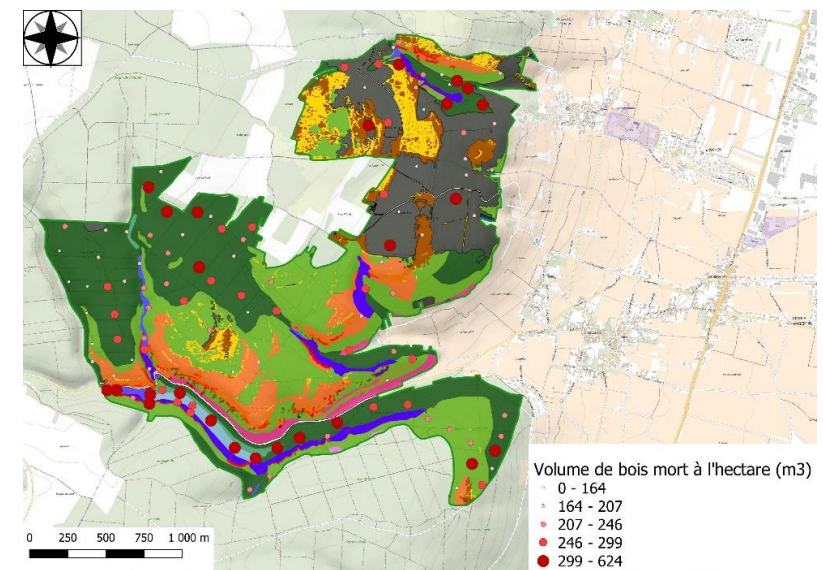
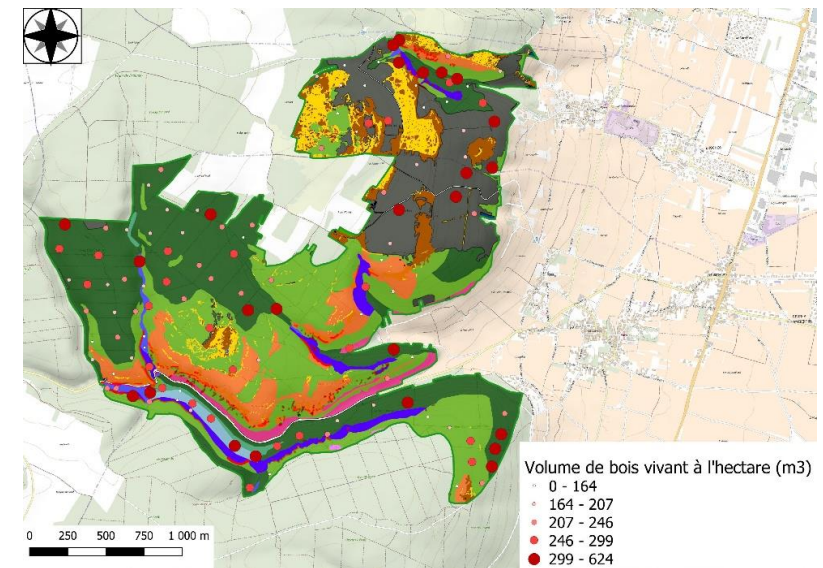
22 novembre 2022



Edition du carnet d'analyse automatisé grâce à la plateforme dédiée (RNF 2022)



Galleries d'insectes xylophages



✓ CS 4 - INVENTAIRES DES COLÉOPTÈRES SAPROXYLIQUES

La Réserve Naturelle a sollicité le Laboratoire d'Entomologie de l'Office National des Forêts afin de réaliser un échantillonnage sur 3 ans des Coléoptères saproxyliques. L'étude de ces cortèges d'insectes permet, outre l'amélioration des connaissances et la confirmation de la présence de certaines espèces patrimoniales, d'évaluer le degré de naturalité des forêts de la Réserve Naturelle, sur des secteurs non exploités depuis plus de 70 ans pour certains. Directement liées à la présence de dendro micro-habitats, l'étude de ces espèces vient compléter le Protocole de suivi dendrométrique (PSDRF) mené en 2021.

L'échantillonnage a été mené au moyen de 4 pièges à interception de type Polytrap. Les pièges ont été placés sur deux sites, les mêmes qu'en 2021, l'un en futaie de Hêtre (habitat de hêtraie à Tilleul d'ubac - *Ulmo glabrae-Fagetum sylvaticae*) et l'autre dans un taillis de Chêne (habitat de Chênaie xérophile - *Sorbo ariae-Quercetum petraeae*). Le piégeage s'est étalé sur 3 mois, du 12 avril au 19 juillet. Une recherche active a été également menée sur le terrain durant 3 jours en juillet. Les deux années échantillonnées étaient climatiquement très différentes avec une période très humide en 2021 et très sèche en 2022. Ce contraste a dû jouer sur les espèces inventoriées au cours des deux dernières années. En considérant les données d'inventaire 2009-2011 et 2021-2022, la richesse spécifique des Coléoptères s'élève aujourd'hui à 284, dont 226 espèces saproxyliques.

L'inventaire de 2022 a permis le recensement de 154 espèces de Coléoptères dont 123 saproxyliques. Cet inventaire ajoute 51 espèces dont 34 saproxyliques. Parmi ces espèces, une est d'intérêt communautaire (*Lucanus cervus*, Lucanidae), 12 ont une forte valeur patrimoniale. 2 sont considérées comme vulnérables à l'échelle européenne (*Rhaphitropis marchica* et *Pedostrangalia revestita*) et 4 sont listées comme relictives des forêts primaires en Europe centrale.

Cette nouvelle année d'échantillonnage a permis un accroissement de 18 % du nombre d'espèces saproxyliques par rapport à l'année précédente. La richesse du site apparaît comme assez élevée. La diversité des espèces s'explique par le contraste important entre les milieux et les peuplements présents ainsi que par des conditions méso-climatiques variées.

2 nouvelles espèces patrimoniales ont été observées en 2022, ce qui montre qu'il reste encore des éléments remarquables à déceler.

L'action se poursuit en 2023, par une dernière année d'échantillonnage, selon la même méthode et sur les mêmes sites, avec probablement de nouvelles espèces patrimoniales. Ceci permettra une analyse plus fine de l'intérêt du site pour la conservation de la faune saproxylique.

D'après BARNOUIN T., VINCENT A., SOLDATI F. (2022). Echantillonnage des Coléoptères saproxyliques sur la RNN de la Combe Lavaux-Jean Roland (21), année 2021-2022. Quillan : Office National des Forêts, Laboratoire National d'Entomologie Forestière. Novembre 2022, 29 p



Le piège n°4, installé sur un Chêne pubescent moribond sur le plateau de la Bossière (ONF 2021)



Pedostrangalia revestita est une espèce rare et localisée dont la larve se développe dans les parties mortes des feuillus dépérissants ou blessés (Wikimedia)

✓ CS 5 - SUIVIS ET INVENTAIRES MYCOLOGIQUES



Inventaire mycologique sur le Plain des Essoyottes



Inventaire mycologique sur le Plain des Essoyottes

Année record en termes de température, sécheresse généralisée, nappes phréatiques très déficitaires, les mycologues de la SMCO se trouvent encore confrontés à des événements météorologiques peu favorables à l'observation des champignons. Cependant, 60 nouvelles espèces ont été observées en 2022, notamment grâce à un automne plus doux et arrosé. En outre, la mortalité de certains ligneux, comme le Genévrier commun, laisse prévoir une recrudescence de certains lignicoles dans les années futures.

Entre 2015 et 2022, les inventaires ont permis d'observer 1060 espèces sur la RN.

Une nouvelle espèce pour la science a été décrite fin 2022, il s'agit de *Maireina subsphaerospora*, une espèce se développant sur le Genévrier. C'est la quatrième espèce nouvelle créée à la suite d'une observation sur la Réserve Naturelle depuis 2019 !

A noter également que *Sphaeropsis sapinea*, qui a fortement agressé les pins noirs, est présent aussi sur le Genévrier (*Juniperus communis*) en 2022 et contribuera à affaiblir cette espèce déjà bien fragilisée par la sécheresse et déstabiliser l'écosystème total de la pelouse calcaire.

12 sorties de terrain (5 en pelouses et 7 en forêts) ont été réalisées en 2022, pour un total de 206 espèces observées.

A noter également la publication d'un article d'Alain Gardiennet pour le n° 35 de la revue Bourgogne-Franche-Comté Nature : « La Réserve Naturelle Nationale Combe Lavaux-Jean Roland, terre de découvertes mycologiques : Depuis 2009, la Société Mycologique de Côte-d'Or réalise des inventaires mycologiques au sein de la RNN Combe Lavaux-Jean Roland. La connaissance croissant, il est alors devenu de plus en plus fréquent de trouver des champignons rares, peu connus ou même inédits. Cet article revient sur la découverte de trois espèces nouvelles pour la Science découvertes dans le périmètre de la réserve ».



Maireina subsphaerospora, bois mort, genévrier - Champ Sement, le 16 novembre 20220, Leg., det. & ph. AG (SMCO 2022)



« La Réserve Naturelle Nationale Combe Lavaux-Jean Roland, terre de découvertes mycologiques » (Bourgogne Nature 2022)

✓ CS 6 - SUIVIS DE LA DYNAMIQUE DES PELOUSES

Le protocole retenu est la méthode de suivi par transect. Il a pour objectif de rendre compte de l'évolution dynamique régressive ou progressive des pelouses, à la fois de manière qualitative (identification des groupements) et quantitative (surfaces qu'ils occupent) et d'évaluer la gestion mise en œuvre sur les pelouses calcicoles.

Sur la Réserve Naturelle, 5 entités de pelouses font l'objet d'un suivi avec 13 transects parcourus (soit 1 445 m linéaires au total).

Certaines entités de gestion de la RN ont finalement été regroupées en 2022, grâce à la mise en œuvre depuis 2017 de ces opérations de restauration de grande ampleur et d'un parc de pâturage à l'échelle de grands ensembles de pelouses.

En 2012, à l'échelle de la Réserve Naturelle, l'habitat de pelouses présentait un état « altéré ». En 2017, l'habitat présentait un état favorable. Les résultats de 2022 indiquent que **l'état de conservation de l'habitat de pelouses est « optimal »**. 10 des 13 transects présentent un état favorable à optimal. Les efforts de restauration et d'entretien menés ces dernières années ont donc été efficaces et peuvent être poursuivis.

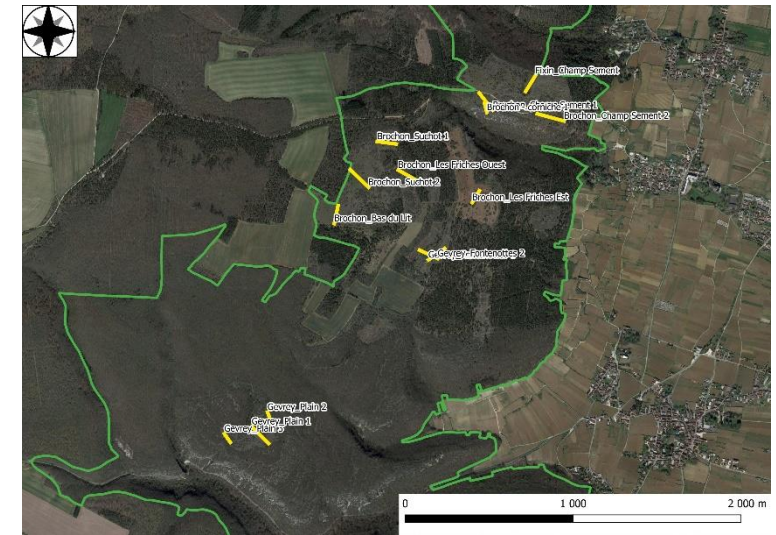
Dans le détail, il faut souligner l'amélioration importante de l'état de conservation du complexe des Friches à Brochon, qui a bénéficié d'importants travaux de restauration et d'entretien depuis 2017. Dans tous les cas, **les efforts d'entretien suite à ces travaux de restauration doivent être poursuivis pour maintenir ce bon état de conservation** car la dynamique ligneuse reste active partout, même si l'on note parfois une régression du Prunellier due aux sécheresses successives depuis 2017. Cependant, la pelouse de Champ Sement à Brochon reste à surveiller et des travaux pourraient être entrepris dans la partie pentue.



Pelouse restaurée des Friches, à Brochon



Transect de suivi phytodynamique sur la corniche de Champ Sement, à Brochon





Pelouse restaurée des Friches, à Brochon



Pelouse à prunellier sur le secteur en Souchot

Entité	2012	2015-2017	2022	Tendances en 2017	Tendances en 2022	Remarques
Les Friches Est	altéré	dégradé	optimal	-	++	Effet très positif des importants travaux de restauration menés depuis 2017. Forte régression des noyaux ligneux.
Les Fontenottes	/	favorable	favorable	/	+/-	Effets bénéfiques des interventions de restauration : déconfinement de la pelouse. Mais régression des pelouses au profit d'ourlets et de fruticées. Morcellement progressif de la pelouse par les ligneux ; dynamique à surveiller.
Plain des Essoyottes	favorable	favorable	favorable	+	+/-	Remarquable stabilité des formations à Ciboulette, extension importante des pelouses intraforestières. Progression des faciès à Brome dense dans les secteurs de corridors, plus confinés. Stabilité voire régression des formations d'ourlets. Ralentissement « naturel » de la dynamique des nappes arbustives. Mais tendances d'évolution moins favorables qu'en 2017.
Champ Sement	/	favorable	favorable	/	+/-	Extension importante des pelouses xériques grâce aux travaux de restauration. Régression du Brachypode mais extension localisée des faciès à Brome dense et extension des rejets et des nappes denses de Prunellier à surveiller. Situation stable, malgré les travaux de restauration ... Pelouse à surveiller
Les Friches Ouest	altéré	altéré	favorable	-	++	Effets positifs des travaux de restauration et du pâturage d'entretien : stabilité de la pelouse prairiale (Bas du Lit), extension importante de la pelouse mésophile (Friches Ouest), régression ou stabilisation des faciès ourlésifiés (Suchot Nord), développement des faciès prairiaux, régression des rejets de Prunellier. Situation globalement favorable si la charge de pâturage est augmentée et tendances d'évolution très favorables.



Pousses de Pâturin de Baden (*Poa badensis*) sur la dalle n°2, Gevrey-Chambertin



Dalle n°8 en adret de la Combe Lavaux, Gevrey-Chambertin

✓ CS 10- SUIVIS DES DALLES ROCHEUSES

Les dalles rocheuses constituent un habitat remarquable de la Réserve Naturelle et prennent la forme de végétations pionnières, formées d'un double cortège d'espèces annuelles liées aux écorchures et d'espèces vivaces liées aux conditions de forte sécheresse du substrat.

Lors du premier plan de gestion (2008), 40 unités de dalles ont été décrites et localisées au GPS. Depuis 2012, un suivi de la végétation de 15 d'entre elles a été entrepris avec un passage tous les 5 ans. Initialement orienté vers la connaissance et/ou le suivi de la fréquentation selon les secteurs, chaque entité fait l'objet d'un relevé phytosociologique depuis 2022.

En revanche, leurs surfaces et leurs limites ne sont plus mesurées en raison des trop grandes fluctuations dans les mesures au GPS sur de si petites surfaces, et des différences d'interprétation du groupement d'une campagne sur l'autre. La dalle n°22 (chemin du Puits d'Enay) a finalement été exclue du suivi, elle comporte des groupements de pelouses des sols graveleux grossiers minéraux faiblement hygrophiles, que nous ne rattachons pas à l'habitat visé par ce suivi.

En 2016 a été établie une méthode d'évaluation de l'état de conservation de l'habitat 6110 (pelouses pionnières des dalles calcaires planitiaires et collinéennes) en lien avec la mesure C1c du document d'objectifs du site Natura 2000 de la Côte dijonnaise (« Proposition d'une méthode d'évaluation de l'état de conservation des dalles rocheuses »). Depuis 2017, ce suivi intègre donc l'évaluation de l'état de conservation. Chaque secteur a fait l'objet d'une fiche descriptive intégrant l'ensemble des données relevées sur le terrain depuis le premier passage de 2008.

A préciser enfin les conditions importantes de sécheresse en 2022, dès le mois de mars avec une période sèche de 3 semaines avant la date du suivi (entre le 28 et le 30 mars), ce qui ne permet pas l'observation optimale des groupements d'annuelles.

Globalement l'état de conservation de l'habitat s'est amélioré depuis 2017. Sur les 14 entités suivies, 2 présentent un état de conservation très favorable (1 en 2017), 9 un état de conservation favorable (7 en 2017) et seulement 3 présentent un état « altéré » (contre 6 en 2017), à mettre en lien avec une fréquentation répétée par les VTT encore trop importante (photo ci-contre) malgré la réglementation interdisant la pratique sur ce secteur.

Les facteurs d'amélioration sont liés à l'activité de la faune sauvage (vermillis et/ou boutis de sanglier) ou un léger piétinement assurant le rajeunissement de l'habitat.

Le suivi tous les 5 ans est maintenu pour ces 14 secteurs de dalles.

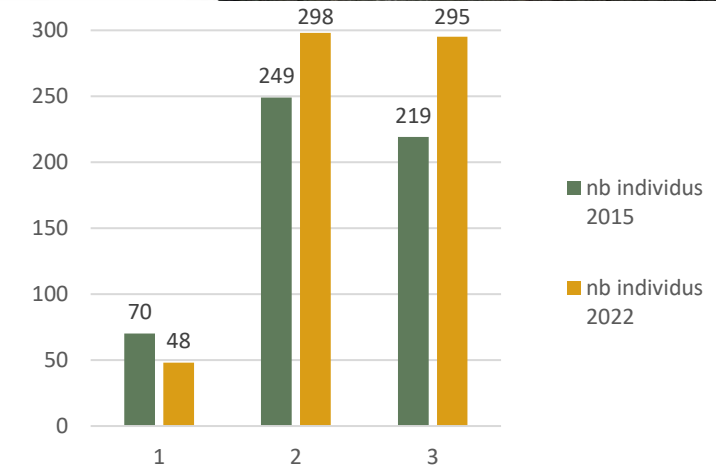
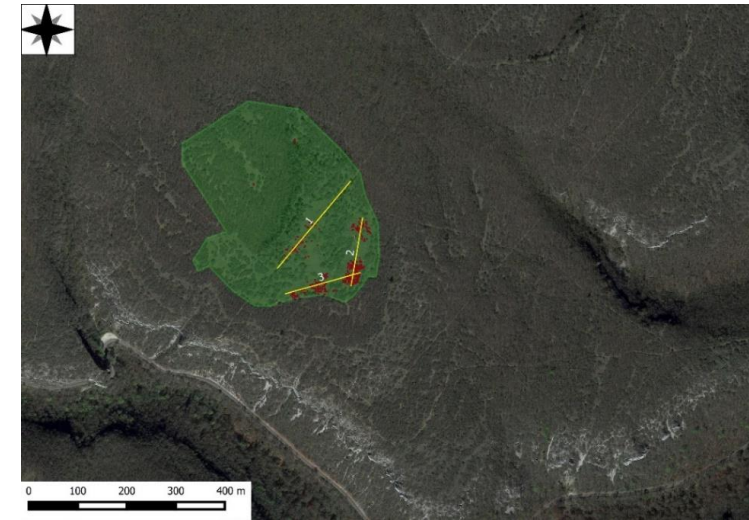


La Valériane tubéreuse (*Valeriana tuberosa*) (I. Van Hoogmoed)

✓ CS 12- SUIVIS DES ESPÈCES VÉGÉTALES DE CHÂTEAU-RENARD

La Valériane tubéreuse (*Valeriana tuberosa* L., 1753) est une des espèces phares de la Réserve Naturelle. Protégée à l'échelle régionale, inscrite « en danger » sur la liste rouge des espèces menacées en Bourgogne, sa priorité de conservation est considérée comme « élevée » dans la région (CBNBP 2019). Liée aux pelouses xérothermophiles (association du *Bromo erecti* – *Ranunculetum graminei*), elle n'est connue que dans 5 localités en Bourgogne où elle se trouve près de la limite nord de son aire de répartition en Europe. Au sein de la Réserve Naturelle, elle est localisée uniquement dans les pelouses intraforestières du Plain des Essoyottes. Un comptage exhaustif a été effectué en 2012 (1 390 tiges fleuries). Six localités ont été identifiées, dont deux sous-stations situées dans des clairières limitrophes. Une troisième sous-station a été découverte en 2021, dans une autre clairière proche. L'aire de présence de l'espèce est désormais bien connue.

Le protocole de suivi à long terme de cette population, mis en œuvre en 2015, se base sur la description de 3 transect-contacts traversant la population de l'espèce (carte ci-contre) avec un comptage exhaustif sur un carré de 1m² tous les 5 mètres. Dans chaque carré sont notés les tiges fleuries et les rosettes ou rejets stériles, avec précision des pieds fleuris abroustis ou cassés. En 2022 a été réalisé le second suivi.



En 2015, l'espèce a été contactée sur 38 carrés (soit une fréquence de 37 %) contre 29 carrés en 2022 (28 %). Mais le nombre total d'individus a augmenté de 16 % entre 2015 et 2022 sur l'ensemble des transects. Cette hausse concerne les transects 2 et 3, traversant le « cœur » de la population. Sur le transect 1, correspondant au passage du chemin de l'Alisier (secteur fauché), le nombre d'individus a diminué de 30 % entre les deux passages. Est-ce un effet de la sécheresse très marquée dès le printemps en 2022 ? La Valériane tubéreuse est surtout liée à des conditions oligotrophes et à une réserve utile du sol relativement faible, mais à des conditions d'humidité atmosphérique moyenne. Est-ce un effet du piétinement ou de la fauche sur le chemin ? Il reste difficile de faire le lien avec les effets éventuels de la gestion de ce secteur.

Bien que l'espèce se multiplie essentiellement par rejets, le taux de floraison augmente partout de façon importante (de 7 % à 21 %). Enfin, en observant les individus stériles et les rejets, si l'on constate une baisse importante sur le transect 1, le « cœur » de la population montre une augmentation. **La population semble stable voire en augmentation, en bon état et dynamique, malgré des fluctuations plus importantes et négatives localement, mais très localisées.**



Suivi par transect de la Valériane tubéreuse



Le Grand-duc d'Europe, nouveau nicheur sur la Réserve (Martin Mecnarowski)

✓ CS 14 - SUIVI DU FAUCON PÈLERIN

Depuis 2020, le suivi du Faucon pèlerin est confiée aux bénévoles de la LPO de Côte-d'Or et de Saône-et-Loire. En 2022, l'espèce a été notée dès le 15 février dans la Combe Lavaux, avec deux jeunes à l'envol début juin. Aucune observation à Brochon n'a été réalisée.

Le Hibou Grand-duc (*Bubo bubo*) est désormais nicheur sur la Réserve Naturelle. Mentionné dès la fin janvier, un couple s'est installé sur une ancienne aire de Faucon pèlerin. Deux poussins ont été observés à partir de début mai.

✓ CS 15- SUIVI DE LA FAUNE PATRIMONIALE

Le suivi par pièges photos se poursuit. En 2022, les deux appareils ont été déplacés et installés dans la combe Lavaux près d'une cavité à proximité d'une source pétrifiante. A noter une belle observation du rut du Lynx par un bénévole en mars près du Bec de Judy.

La Réserve Naturelle rejoint également le réseau local de suivi du Lynx, piloté par l'OFB. Le dispositif sera complété par deux pièges photos supplémentaires en 2023.

✓ CS 18 - GESTION DES BASES DE DONNÉES SERENA ET SIG

L'ensemble des observations naturalistes ont été consignées en base de données et ont été transmises sur la plateforme Sigogne via les associations partenaires et référentes dans le domaine.

Les données naturalistes de la réserve naturelle sont consignées sur une base du logiciel SERENA. Les démarches ont été entreprises pour un passage test vers Geonature. Le passage à GeoNature va permettre à terme de simplifier l'échange de données entre les partenaires locaux, régionaux et nationaux et faciliter le traitement et la valorisation des données à toutes les échelles.

✓ CS 15- GESTION DE LA BASE DE DONNÉES PHOTOGRAPHIQUES

A l'occasion des suivis ou lors d'observations opportunistes, de nombreuses photos ont été prises par l'équipe Réserve depuis sa création. La recherche de ces photos pour la création de supports pédagogiques ou pour transmettre aux partenaires scientifiques n'est pas optimisée et les doublons sont importants. Après quelques recherches, le choix de l'application PIWIGO pour la gestion de la base de données photographiques s'est imposés par sa simplicité d'utilisation et sa gratuité lors d'une installation sur des serveurs locaux. Une utilisation fonctionnelle pour 2023 par l'équipe Réserve est attendue.



Piégeage photographique dans la Combe Lavaux

OLT D - OPTIMISER L'ACCUEIL DU PUBLIC EN COMPATIBILITÉ AVEC LES ENJEUX DE CONSERVATION DE LA RN



Interview sur le patrimoine naturel : JT de France 3 Bourgogne, décembre 2023

✓ MS 3 - CRÉATION DE SUPPORTS DE COMMUNICATION À DESTINATION DES MÉDIAS, DES COMMUNES, USAGERS, ACTEURS ET DU GRAND PUBLIC

L'équipe de la Réserve naturelle a été sollicitée par différents médias locaux cette année pour faire connaître localement la Réserve naturelle.

Un article dans Bourgogne magazine « Perdez vous dans la Combe Lavaux » a mis en avant le métier de gestionnaire. Un encart écrit par l'équipe dans le bulletin municipal de Gevrey-Chambertin sur « les arbres moches de la Combe Lavaux » a permis d'évoquer la gestion en libre évolution sous un autre regard.

La gestion de la réserve naturelle a également été mise en valeur dans 2 reportages de France 3 Bourgogne : un reportage sur l'écopâturage mis en place sur la RN (août 2022) et une interview France 3 sur le patrimoine naturel (France 3 décembre 2022).

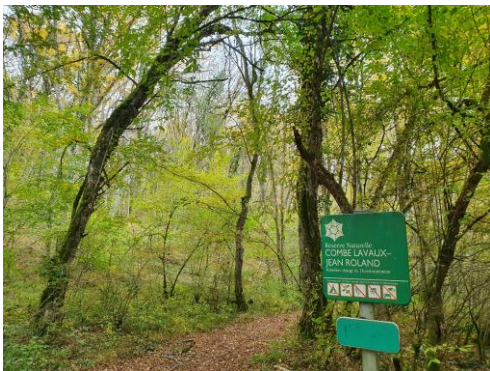
Enfin, un échange a été mené avec l'Office de tourisme pour évaluer les besoins d'informations et plaquette d'information à destination des professionnels du tourisme. Ces retours seront à compléter avec ceux issus de l'évaluation de la fréquentation sur la RN.



Article dans Bourgogne Magazine, décembre 2021

✓ SP 1 - INSTRUIRE, EN LIEN AVEC LES SERVICES DE L'ETAT LES DEMANDES D'AUTORISATIONS

En 2022, seulement **deux demandes de manifestation** sur la Réserve ont été portées à connaissance du gestionnaire. Des manifestations sont portées sans que le gestionnaire ne soit au courant et puisse conseiller l'organisateur sur la compatibilité entre sa manifestation et les enjeux de conservation du site.



Signalétique aux entrées de la Réserve Naturelle dégradée



✓ SP 2 & SP 3 - ORGANISATION DES TOURNÉES DE POLICE ET COORDINATION DES MISSIONS DE POLICE

7 tournées de police conjointes avec l'ONF ont pu être organisées en 2022. La plupart des tournées ont été orientées en fonction d'une estimation des pics de fréquentations et du public visé (promeneurs, VTTistes, chasseurs ...). Ces tournées sont complétées par la présence de l'équipe sur le terrain dans le cadre d'autres missions.

Les chiffres clés de la surveillance :

- 84 personnes (comprenant 1 joggeurs, 32 randonneurs, 48 promeneurs) ont été rencontrées, 69 en 2021
- 7 rappels verbaux ont été effectués pour des chiens non tenus en laisse, Lors de ces tournées ou par observations fortuites, 14 dégradations ont été constatées (3 dépôts d'ordures et 11 dégradations de la signalisation et 2 feux).

L'infraction récurrente demeure la présence de chiens non-tenus en laisse, ainsi que le non-respect de plus en plus régulier des parcours autorisés de la part des VTTistes.

La présence de moto et de quad sur le périmètre de la Réserve a été rapporté, des traces ont été observées sur le terrain mais aucun relevé d'infraction n'a pu être fait. Une vigilance accrue sera apportée sur cette infraction pouvant être fortement dommageable pour les milieux naturels.

Des pictogrammes de rappel de réglementations sont toujours régulièrement arrachés, principalement l'interdiction du VTT. Cet acte ciblé pose des questions sur l'acceptation de cette réglementation sur la Réserve Naturelle. Une sensibilisation particulière à destination de ce public pourra être menée en 2023.

Globalement, les infractions relevées sont plus importantes que les années précédentes. Une présence plus accrue sur le terrain, comparée à la période 2020-2021 pourrait en partie expliquer ce phénomène par un biais observateur mais également par les mauvaises habitudes prises par les usagers du site.

La Mission Inter-Services de l'Eau et de la Nature (MISEN) a initié un groupe de travail régional de réserves naturelles sur les sujets de la police de l'environnement. La RN de la Combe Lavaux- Jean Roland partage l'avis de nombreuses réserves sur la nécessité de mettre en commun les ressources de police de l'environnement locale sur des opérations de mission de police ponctuelles. Une action commune avec différents services devra être menée sur la Réserve Naturelle de la Combe Lavaux en 2023.



Signalétique installée après l'enlèvement d'une place à feu sur une pelouse calcaire dégradée de la Réserve Naturelle



VTTiste en infraction sur le sentier Quarteau

✓ CI 2 - PLANIFICATION DES TRAVAUX D'ENTRETIEN ET DE SÉCURISATION DES CHEMINS

Suite à une analyse du risque lié à la chute de d'arbre ou de branche sur les différents sentiers de la Réserve naturelle, un schéma d'intervention devra être établi avec les communes propriétaires pour établir les actions à mener dans les prochaines années.

Plusieurs rencontres ont été consacrées à mettre en place un plan d'entretien et de prévention des risques sur les chemins. Une tournée de repérage des arbres dangereux sur les secteurs ciblés les plus à risque a été menée : Combe Lavaux, La Bossière, Combe de Brochon et Ubac du Quarteaux.

En tout, plus de 100 arbres ont été jugés dangereux pour les usagers des sentiers environnants.

Fin juin, suite à un orage violent, la commune de Gevrey-Chambertin a été inondé. La combe Lavaux n'a pas été épargnée avec de nombreux arbres ou branches au sol. Cet évènement météorologique ponctuel a mis en évidence la fragilité des peuplements sur ces secteurs depuis quelques années. La répétition des épisodes de sécheresse ainsi que la recrudescence des maladies sont autant de causes possibles pouvant expliquer la sénescence observée au sein de ces peuplements.

L'accueil du public sur ce secteur ne semble plus compatible avec l'état du peuplement au stade de vieillissement d'une forêt en libre évolution.

Une rencontre avec les communes propriétaires pour établir les suites à donner au schéma d'intervention est prévue en janvier 2023.

Les agents de la Réserve Naturelle et des communes (Brochon et Gevrey-Chambertin) sont également intervenus au cours de l'année pour dégager des chemins suite à la chute de quelques arbres.



Fermeture temporaire du sentier du Fond (de Combe Lavaux) pour des questions de sécurité



Départ du sentier du Fond de Combe Lavaux avec présence de nombreux chablis

	Aléa	Enjeu	Risque
VTT des Combes	6,8	4	27,2
Quarteaux	8,2	5,1	41,82
Félix Batier	3,8	4	15,2
GR Grands Crus	4,7	5,6	26,32
Les 200 marches	4,4	4,7	20,68
Sentier d'interprétation Fut	8,5	8,6	73,1
Sentier de la Bossière	4,7	9,1	42,77
Accès escalade Brochon	5	4	20
Accès Escalade Bossière	1,6	4	6,4
Chemin des Aliziers	1,6	2,3	3,68
Chemin communale 3 Gevrey	1,8	2,3	4,14
Chemin des Ecoliers	2,2	2,3	5,06
Chemin de l'Argillère	3,6	2,3	8,28
Chemin Cabane de Chasse	1,6	2,3	3,68
Fond de Combe de Brochon	7,3	4,7	34,31
Cloisonnements forestiers	1,8	4,7	8,46

Matrice des risques : analyse de l'aléa et de l'enjeu par scoring selon les indices de fréquentation, incitation à la fréquentation ou selon les habitats écologiques autour des sentiers

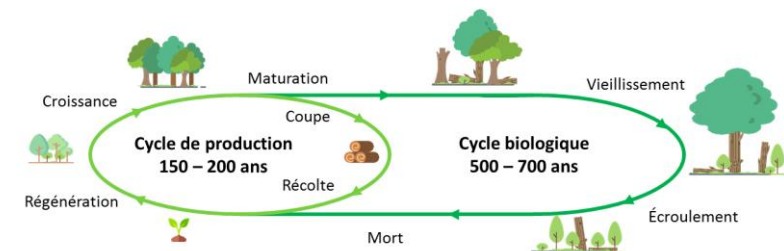


Schéma des étapes du cycle biologique au sein d'une forêt évolution comme les forêts de feuillus de la Réserve Naturelle.

✓ CS 20 - SUIVIS QUANTITATIF ET QUALITATIF DE LA FRÉQUENTATION

3 écompteurs en place depuis 2010 nous permettent d'estimer la fréquentation sur les sentiers de la Réserve Naturelle. Ils ont été enlevés en 2022 pour un changement de pile et un entretien global par le SAV. Leur modèle étant ancien, ils n'ont pas été remplacés sur le site car la question se pose d'un remplacement de ces modèles pour 2023.

✓ CI 1 - INSTALLATION DE DISPOSITIFS DE CANALISATION & D'INFORMATION

Suite à de nombreuses dégradations observées lors des tournées de surveillance, une vérification de l'état des panneaux d'informations de réglementation a été entamée à l'automne 2022. Cette vieille nous permet de relever les dégradations et de remettre en état au besoin les panneaux qui assurent l'affichage de la réglementation pour les visiteurs.

Suite à des dégradations sur la Réserve naturelle (dépôt d'ordure ou feu), des panneaux de sensibilisation ont été installés. Ces panneaux rappellent l'interdiction mais également la dégradation subit par le milieu naturel. Cette action vise à sensibiliser le public sur le comportement à adopter lors de leur venue mais également incite le visiteur à ne pas reproduire la dégradation une fois celle-ci enlevée.

✓ MS 6 - ORGANISATION DU PARTENARIAT AVEC LES GESTIONNAIRES D'ESPACES NATURELS

Participer à des journées avec d'autres gestionnaires représentent un vrai moment d'échanges. B. Barré et C. Fouquemberg ont participé aux rencontres techniques du réseau des Réserves Naturelles de France dans le Doubs en avril 2022 et C. Fouquemberg au Congrès RNF en Haute-Savoie du 10 au 14 octobre 2022. La réserve naturelle était également représentée lors de la journée des gestionnaires de Réserves Naturelles organisées par la DREAL-BFC le 27 octobre 2022.

Une présentation des travaux de pelouse sur la RN lors de la journée d'échange technique du groupe régional Pelouse & Landes, organisée par le CEN a permis de prendre du recul sur les travaux de pelouse menés sur la réserve.



Présentations des travaux de restauration de pelouses calcaires lors de la journée d'échange technique du groupe régional Pelouse & Landes, organisée par le CEN



Visite de pelouses calcaires restaurées

✓ CS 24 - SUIVIS MÉTÉOROLOGIQUES



Implantation du mat de la station automatisée Campbell

Les données des 11 capteurs TinyTag installés sur la RN ont été recueillies en juin puis en décembre. Quelques analyses ont été effectuées à partir de ces données. Voici un exemple pour la sonde à proximité de la station de *Biscutella divionensis* :

On observe en 2022 les valeurs de température les plus élevées depuis l'installation des capteurs en 2015, avec 47,3 °C en juillet. **Les températures moyennes de juin à août 2022 ont dépassé les 25 °C**, ce qui là aussi est du jamais-vu depuis 2015. La température moyenne sur cette station ne cesse d'augmenter : 10,9 °C en 2015 et atteint 13,5 °C en 2022 ! Encore un paramètre qui compromet grandement l'avenir de cette plante submontagnarde ...



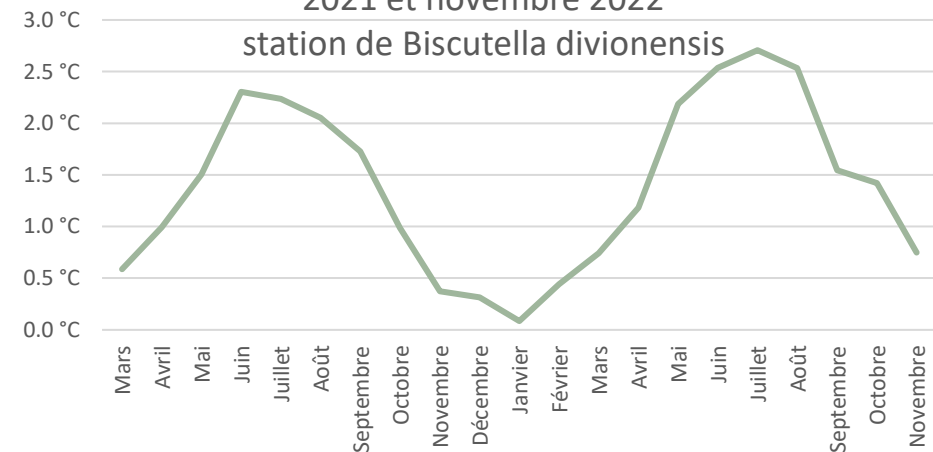
Paramétrage des modules de la station météorologique

Le choix du lieu d'implantation de la station automatisée Campbell a été défini et la station a été installée début 2023, dans une clairière isolée du plateau de Château-Renard.

Températures moyennes mensuelles entre mars

2021 et novembre 2022

station de *Biscutella divionensis*



✓ CS 25 - SUIVIS TEMPORELS DES OISEAUX COMMUNS

Le suivi STOC a été réalisé par la LPO de Côte-d'Or et de Saône-et-Loire pour la quinzième année. Comme en 2021, 44 espèces ont été contactées lors des quatre passages de fin avril et fin mai. On notera la grosse différence d'effectif pour le Pinson des arbres : 39 en 2022, soit 33 % de moins qu'en 2021 (58). Quelques espèces peu communes ou inattendues ont été observées : Pie-grièche écorcheur, Lorient d'Europe, Autour des palombes, Pouillot siffleur.



Fauvette à tête noire (@fra289)

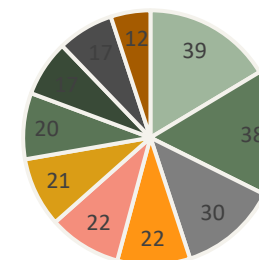
Après 15 ans de suivi, une réflexion sur les points d'écoute a été effectuée afin d'alléger le nombre de points et d'ajouter un passage précoce en mars (pour mieux recenser les nicheurs précoces (pics, Grive draine, Alouette lulu, ...)). Six points ont été supprimés (habitats similaires, chronophages en déplacement, proximité de la route), ce qui porte à 14 le nombre de points d'écoute (en jaune sur la carte ci-contre).

Ils sont répartis différemment, distants d'au moins 500 m pour éviter au maximum les doubles comptages, toujours dans un objectif d'évaluation de la composition des populations d'oiseaux nicheurs de la Réserve. De nouveaux secteurs intéressants, encore non inventoriés, sont désormais pourvus : Combe Vanoche, Combe Creuse, Puits d'Enay ... Et tous les points feront l'objet d'un passage supplémentaire en mars.

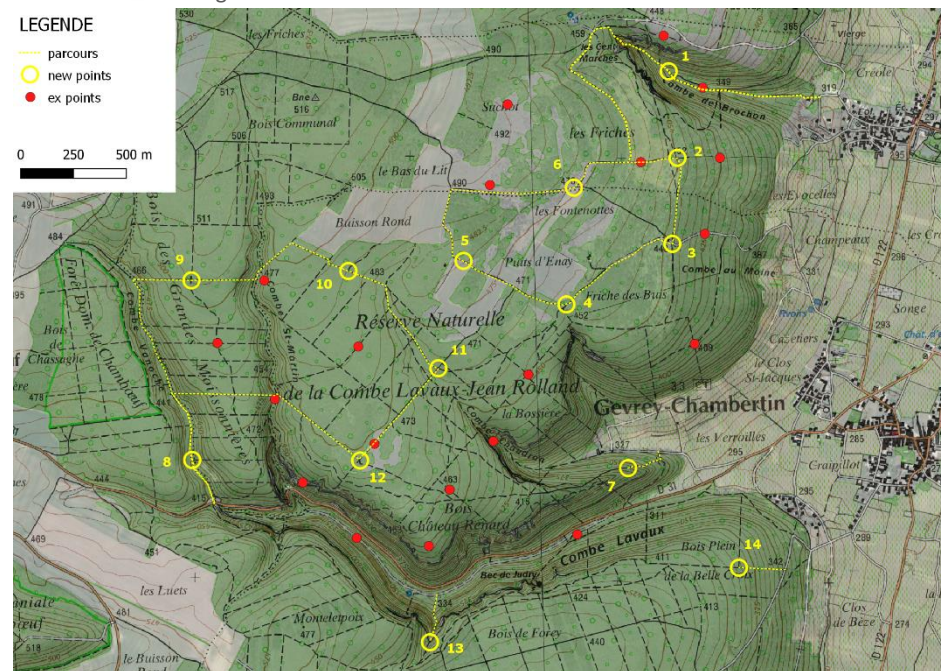


Pie-grièche écorcheur, espèce peu commune, observée sur la Réserve naturelle (@Yapaphotos)

Résultats des écoutes pour les 10 espèces les plus entendues sur la Réserve Naturelle



- Pinson des arbres
- Fauvette à tête noire
- Pigeon ramier
- Merle noir
- Troglodyte mignon
- Rougegorge familier
- Grive musicienne
- Linotte mélodieuse
- Pouillot véloce
- Mésange charbonnière





Immersion en forêt avec les élèves de l'école élémentaires de Corcelles-les-Cîteaux



Fabrication d'hôtel à insecte avec les enfants



Avec le soutien de

✓ E1 5 - PROJETS ÉDUCATIFS ET PÉDAGOGIQUES DE LA RÉSERVE NATURELLE

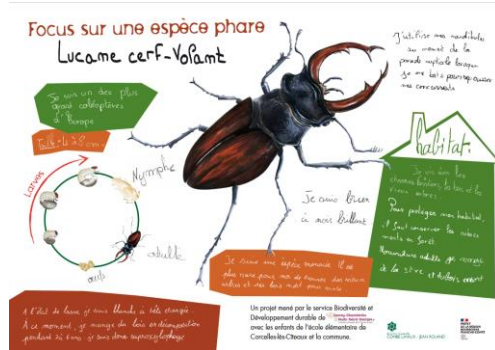
À la rentrée 2021 & 2022, la communauté de communes avec la réserve naturelle a lancé un appel à projet à destination de l'ensemble des établissements scolaires et des services extrascolaires du territoire. Plus de 23 établissements ont donc été contactés pour leur proposer de monter un projet d'éducation à l'environnement sur le thème de la biodiversité des espaces naturels.

Le projet vise à sensibiliser les élèves, les parents et l'équipe pédagogique au patrimoine naturel qui les entoure, ainsi qu'à la responsabilité humaine individuelle et collective en termes de préservation de l'environnement.

Cette action s'intègre pleinement dans les recommandations de l'Education Nationale relatives à l'éducation au développement durable associant les programmes disciplinaires : ouverture des classes au territoire proche et sujet d'étude accessible pour l'élève, importance du partenariat, mise en œuvre de démarches globales touchant à plusieurs disciplines. Elle se veut une démarche d'implication des élèves en donnant du sens aux apprentissages dans la construction d'un projet écocitoyen.

En 2021-2022, l'école élémentaire de Corcelles-lès-Cîteaux a répondu favorablement à cet appel à projet pour mener des animations avec les élèves sur le thème des insectes forestiers. 52 enfants de 6 à 10 ans ont participé à 5 ateliers en immersion en forêt et ont été sensibilisés à la biodiversité forestière et aux actions à mener pour protéger les insectes de cet écosystème.

L'opération a été renouvelée en septembre 2022. Suite à l'appel à projet, 4 groupes ont été sélectionnés pour mener un projet sur la biodiversité avec l'animateur de la Réserve Naturelle.



Panneaux pédagogiques co-construits avec les enfants et installés autour de leurs école à l'issu du projet mené avec la Réserve Naturelle

✓ CS 26 - RECHERCHE-ACTION SUR LA DÉMARCHE DE TRANSITION SOCIOÉCOLOGIQUE

Une réflexion a été lancée à propos des usages anciens de la forêt, sujet qui permettrait de mieux comprendre la structure des forêts de la Réserve mais aussi la présence et la dynamique de certaines pelouses intraforestières bénéficiant de conditions stationnelles très particulières.

Les recherches sont pour l'instant centrées sur la compréhension des usages passés de la RN et leurs influences sur les paysages actuels.

Régulièrement des traces d'anciennes activités humaines sont observées sur la Réserve : petit patrimoine bâti, murets, fours à chaux, places à charbon, carrières de laves. Mais le manque de connaissances pour mettre en lien tous ces témoins, leur répartition spatiale, leur impact sur les milieux et l'état de conservation actuel des habitats nous a incité à contacter l'association gibriaçoise « sur les traces du passé ». Il s'agit dans un premier temps de développer cette thématique comme support d'animations pédagogiques avec recueil de témoignages ou d'archives sur des usages passés. Dans un second temps, une étude historique plus globale pourrait être menée, avec un recensement et une analyse de ces éléments archéologiques dans un objectif général d'une meilleure compréhension de l'adaptation des milieux aux perturbations humaines : mieux connaître le passé afin de mieux préparer le futur ...

✓ MS 10 - PARTICIPATION AU RÉSEAU D'ÉDUCATION À L'ENVIRONNEMENT ET AU DÉVELOPPEMENT DURABLE

Sollicité en 2022 par un jeune pour une mission d'intérêt général dans le cadre du Service National Universel (SNU), l'équipe n'avait pu répondre favorablement malgré l'atout de cette expérience pour sensibiliser ce type de public à la préservation de l'environnement. Un séminaire organisé par le réseau d'éducation à l'environnement sur l'accueil des jeunes en SNU sur les Réserves, suivi en 2022 permettra d'anticiper les prochaines demandes et de proposer une offre de missions auprès de ces jeunes.

✓ MS 11 - MISE EN COHÉRENCE DES PROGRAMMES ENVIRONNEMENTAUX ET TERRITORIAUX

L'organisme gestionnaire de la Réserve naturelle est un Etablissement Public de Coopération Intercommunale (EPCI). De nombreux services (culturelles, sport, tourisme...) nous sollicitent pour mettre en valeur la réserve naturelle ou pour assurer une cohérence entre les objectifs de gestion de la RN et leurs missions.

La Réserve naturelle a été sollicitée pour fait partie d'une groupe de travail de l'office de tourisme sur l'offre de tourisme sur le territoire.

L'animateur a également participé à deux après-midi ciné-débat organisé par le réseau des médiathèques de la Communauté de communes en tant que spécialiste biodiversité sur les thématiques du lynx et la biodiversité des jardins.



Les "charbonnières", traces d'usages anciens en forêt



Lavière au lieu dit les Fontenottes à Gevrey-Chambertin



Dépression en milieu forestier, de forme ronde, pouvant résulter d'un ancien four à chaux

VALORISER - GÉRER - RESTAURER - AIMER

LES ZONES HUMIDES

Partez à la découverte des forêts humides ! 2022

Balade naturaliste autour de l'état de vieillissement de la forêt communale de Villy Le Moutier. Découverte de l'admirable-friane, un milieu fragile à protéger. Bottes fortement conseillées. Pass vaccinal & port du masque obligatoire.

Samedi 5 Février - 14h30
RDV au pont de la Sérénité
Chemin de la Grande Aige, Villy-le-Moutier.
Sortie gratuite

Logo of the Communauté de Communes and logos of partner organizations.

Gevrey-Chambertin & Nuits-Saint-Georges
MAIRIE DE GEVREY-CHAMBERTIN

Balade guidée :
Une forêt moche en quête de naturalité

Quand le moche vous dévoile ses secrets... Venez changer votre regard sur cette forêt qui se laisse aller à plus de naturalité.

Promenade champêtre
au cœur de la **Réserve Naturelle**
de la Combe-Lavaux-Jean Roland

Samedi 5 novembre

Rendez-vous à 10h30
Parking du fond de la Combe Lavaux
Durée : 1h30
Sans inscription • Gratuit • Tout public
Renseignements : 03 80 34 30 35

MEILLEUX INFORMÉS ET CONNECTÉS

Et pour votre bien-être, adaptez votre tenue à la météo et au milieu : vêtements chauds et ou de pluie et bonnes chaussures conseillées.

✓ PA 1 - RÉALISATION D'ANIMATION NATURE

Plusieurs animations ont ponctué la vie de la Réserve Naturelle en 2022. Ces animations sont menées sur le territoire de la RN ou en dehors et à destinations d'un public divers :

- grand public : Journée des zones humides, Découverte des arbres moches de la Réserve Naturelle, Nuits de la Chauve-souris, exposition sur la Réserve naturelle sur le marché de Gevrey-Chambertin
- Des familles sportives : course d'orientation familiale sur la biodiversité lors de la Fête de la Nature
- Des étudiants : présentations des enjeux de conservation aux masters de l'université de Bourgogne

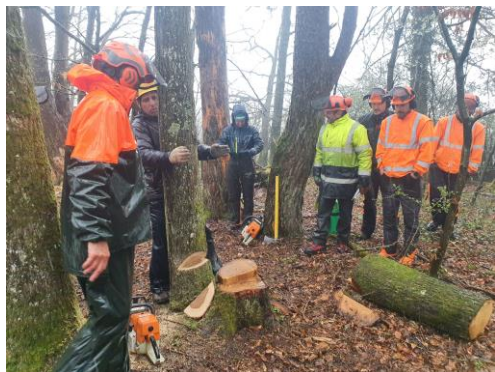
Ces sorties ont permis de **sensibiliser plus de 400 personnes** à la biodiversité des milieux naturels et à leurs préservations. Sortir du territoire de la Réserve permet de cibler des publics divers et de renouveler les participants aux animations.

L'équipe de la Réserve naturelle a travaillé en 2022 sur un programme d'animation nature plus global en 2023 en cohérence avec les partenaires locaux d'EEDD et les différents services de l'EPCI.



Groupe en visite sur le sentier Bernard Quarteaux

OLT F - METTRE EN ŒUVRE LE PLAN DE GESTION DE LA RÉSERVE NATURELLE



Formation sur l'abattage d'arbre en sécurité

✓ MS 7 - INGÉNIERIE DE PROJET ET FINANCIÈRE

En 2022, le temps administratif a représenté une part importante du temps de travail des salariés affectés à la RNN. Ce temps comprend principalement la gestion des courriels, les réunions internes, l'entretien des locaux et du matériel, les rapports d'activités et financiers, la programmation annuelle...Mais également le déménagement de l'équipe à l'automne 2022 ! Quelques éléments concernant ce temps administratif sont précisés ci-dessous.

Le bilan financier de l'année 2020 a été transmis à la DREAL en juin 2022. En décembre 2022 a été déposée une demande de subvention pour le programme 2023 de la RNN Combe Lavaux-Jean Roland.

- Le solde de la subvention FEDER sur la mise en œuvre du plan de gestion de la Réserve Naturelle sur la période 2018-2021 a représenté un part importante du temps de travail de la conservatrice en 2022, le dépôt de solde ayant été fait en janvier 2023.

MS 8 - ENCADREMENT DU PERSONNEL

Olivia, élève troisième au collège de Brochon a réalisé son stage d'observation en milieu professionnel au sein de l'équipe en janvier. Elle a participé activement au suivi des pièges photographiques, à la préparation d'une animation nature et aux échanges sur la fauche tardive à pérenniser sur la RD 31 traversant la Réserve Naturelle. Ethan, élève de seconde a lieu fait son stage d'observation professionnel en juin 2022 et à participé activement aux suivis botanique sur la Réserve.

Sorenza étudiante en 2ème année de BTS GPN à Montmorot, a fait son stage au service Biodiversité et Développement Durable de la communauté de communes sur la mise en place du PSDRF sur un ENS proche de la Réserve. En alternance en 2023, elle participera activement au programme d'animation nature et aux travaux de gestion.

En 2022, la chargée de mission Biodiversité et Education à l'Environnement a suivi une formation sur l'abattage d'arbre en sécurité du 28/03 au 31/03 à Roville-aux-Chênes (88).

✓ MS 9 - ORGANISATION DU COMITÉ CONSULTATIF DE GESTION

Le bilan d'activité 2022 a été élaboré en juin 2022 et a été détaillé à l'occasion du Comité consultatif de gestion.

Le Comité consultatif de gestion s'est réuni le 24 juin 2022 à Gevrey-Chambertin. A cette occasion, une sortie sur le terrain a été proposée aux membres souhaitant découvrir in situ le bilan d'activité 2021.



Olivia, stagiaire découvrant le Plain des Essoyottes

EQUIPE RN



C. PICARD
Garde-animateur



P. JUILLARD
Chargé de mission
scientifique



C. FOUQUEMBERG
Conservatrice



J-C. WEIDMANN
Directeur

Fonction	Nom	Structure	ETP
Chargée de mission biodiversité et EEDD	FOUQUEMBERG Cécile (jusqu'en juillet)		0,25
Garde-animateur	PICARD Claire (depuis septembre)		0,23
Conservateur	WEIDMANN Jean-Christophe (jusqu'en mai)	CCGCNSG*	0,16
	FOUQUEMBERG Cécile (depuis juillet)		0,47
Chargé de mission scientifique	JUILLARD Pierre		0,27
Responsable Environnement	BARRE Bertrand	ONF*	-
Technicien forestier territorial	JACQUES Philippe		-



P. JACQUES
Technicien
forestier territorial



B. BARRE
Responsable
environnement

✓ APPEL À PROJET PÉDAGOGIQUE 2022-2023 DE LA RÉSERVE NATURELLE




Réserve Naturelle
COMBE LAVAUX - JEAN ROLAND

APPEL A PROJET
2022-2023

Un autre regard sur la biodiversité



Avec le soutien de  PRÉFET
DE LA RÉGION
BOURGOGNE
FRANCHE-COMTÉ

**CONNAITRE LA BIODIVERSITE DE SON
TERRITOIRE ET LA PRESERVER**
SERVICE BIODIVERSITE ET DEVELOPPEMENT DURABLE

Objet de la démarche

Au titre de sa compétence sur la préservation de l'environnement, la Communauté de communes est gestionnaire principale de la Réserve Naturelle Nationale Combe Lavaux – Jean Roland, associée avec l'Office National des Forêts.

La Réserve Naturelle poursuit trois missions : protéger les milieux naturels, ainsi que les espèces animales et végétales et le patrimoine géologique, gérer les sites et sensibiliser les publics.

Dans le cadre de sa mission de sensibilisation à la protection de l'environnement, la Communauté de Communes vous propose son soutien pour des projets pédagogiques sur la biodiversité des milieux naturels. L'objectif premier est la sensibilisation des élèves, des parents ainsi que l'équipe pédagogique au patrimoine naturel qui les entoure, ainsi qu'à la responsabilité humaine individuelle et collective en termes de préservation de l'environnement.

Publics ciblés

Les élèves des établissements scolaires publics de l'élémentaire au collège du territoire de la Communauté de Communes de Gevrey-Chambertin et Nuits-Saint-Georges.

Ce projet peut impliquer une classe référente, plusieurs classes, ou encore des groupes d'élèves, **dans le cadre scolaire, périscolaire ou extrascolaire**. Les projets impliquant plusieurs établissements de même niveau ou de niveaux différents sont également éligibles (projets interdegrés école/collège, projet d'école, écodélégués, etc).

Nature des opérations

Les animations d'éducation à l'environnement seront réalisées par la Communauté de Communes. Elles apportent à la fois une dimension sensible et scientifique à la découverte de la nature. Elles permettent aux élèves de s'investir dans un projet unique et fédérateur en mobilisant leurs compétences transversales.

La Communauté de Communes assure l'animation mais également une aide technique et pédagogique aux porteurs de projets, en les orientant sur les problématiques locales et concrètes tout en valorisant le passage à l'action en faveur de la biodiversité et de l'environnement.

Le déroulement sur plusieurs séances, pour partie sur le terrain, permet de proposer un fil conducteur au cours des apprentissages avec immersion dans un milieu naturel remarquable à préserver.

L'organisation des animations sera amenée à évoluer en fonction du calendrier de l'animateur et des différents projets menés.

Quel projet à élaborer ?

Ce programme propose un partenariat avec un porteur de projet sur le thème suivant :

« **Un autre regard sur la biodiversité** ».

Tout projet répondant à ce thème peut être proposé.

Par exemple un projet autour du changement d'échelle de temps (échelle géologique, l'avenir...) ou du changement d'échelle d'observation (sur le minuscule, l'invisible...), ou encore des projets permettant de changer le regard des gens sur la nature (valoriser ce qui est bon pour la biodiversité mais perçu comme « moche » ou encore découvrir la biodiversité là où on ne l'attend pas). Vous pouvez vous référer aux exemples de projets à la fin de ce document. Ce ne sont évidemment que des exemples, toutes les propositions autour de cette thématique seront étudiées.

Et comme l'immersion dans la nature est un indispensable de l'éducation à l'environnement, les projets d'éducation en extérieur seront passablement valorisés. Les sites choisis peuvent être très variés et se trouver dans l'école comme dans un milieu naturel protégé : cours d'école, mare, ruisseau, haie, falaise, forêt, bord de champs, étang, clairière, prairie, friche, bois, parc urbain, pelouse calcaire, etc.

Cet appel à projets est participatif : c'est à vous d'imaginer le projet qui vous tient à cœur et à nous de vous accompagner pour le coconstruire et le réaliser.

N'hésitez pas à nous contacter en amont de votre dépôt !

Déroulement type d'un projet

1. Découverte et appropriation du sujet
2. Elaboration et planification d'un programme pédagogique avec le groupe d'élèves et l'équipe pédagogique
3. Accompagnement et mise en œuvre du projet
4. Restitution du projet



Prise en charge financière

Cet appel à projet soutiendra 4 projets pédagogiques dans le cadre de la mise en œuvre du plan de gestion de la Réserve Naturelle Nationale, Axe E « Faire de la réserve naturelle et de son territoire un lieu de recherche et d'expérimentation », action EL5 « Projets éducatifs et pédagogiques » et CS26 « Recherche-action sur la démarche de transition socio-écologique »

Les interventions pour 5 demi-journées d'animation par projet et sur l'année scolaire seront financées à 100% (sous condition d'acceptation du dossier et dans la limite de l'enveloppe budgétaire attribuée).

Pour chaque projet retenu, le transport, le matériel pédagogique pour la mise en œuvre du projet et la restitution (affiche, livret, enregistrement sonore, montage vidéo...) pourront être pris en charge dans la limite de 500 € (selon la pertinence de la dépense et sur présentation des factures justificatives).

Le porteur de projet privilégiera dans la mesure du possible les modes de déplacement doux.

Comment participer à l'appel à projet ?

Pour participer à l'appel à projet, merci de remplir le formulaire en copiant le lien ci-dessous

avant le lundi 7 novembre 2022 21 novembre 2022:

<https://framaforms.org/depot-de-candidature-au-projet-eedd-avec-la-ccgcnsq-1630573943>

Seuls 1 à 4 établissements (en fonction du nombre de groupe et des coûts du projet) pourront bénéficier de l'accompagnement de la Communauté de Communes de Gevrey-Chambertin et Nuits-Saint-Georges pour leur projet.

La Commission communautaire Développement durable, transition énergétique et protection de l'environnement étudiera les propositions et sélectionnera les projets à mener. Une liste d'attente pour l'éventuel appel à projets 2023/2024 sera mise en place.

Type de projets attendus

Le projet permettra notamment :

- une découverte et une compréhension des milieux rencontrés (forêt, pelouse sèche, prairie, corniche rocheuse, cours d'eau, zone humide, etc.), ainsi que leur place et leur importance dans l'environnement,
- une compréhension des interactions entre les activités humaines et l'environnement,
- une prise de conscience de la nécessité de préserver la biodiversité et l'environnement
- une mise en action collective en faveur de l'environnement.

Pour se faire, le projet mettra en avant :

- La pertinence du thème au regard de l'éducation à l'environnement et au développement durable
- Le partenariat effectif permettant d'aborder le rôle et l'investissement des différents acteurs dans le projet
- L'interdisciplinarité
- L'existence de partenariats extérieurs (commune, gestionnaires des sites, usagers, personnalités locales, etc.) et leurs valeurs ajoutées au projet
- L'inscription dans la durée : planning prévisionnel, progression avec lien entre les sorties, relais de l'information, choix des sites, rendu final, ...
- La démarche du projet : thème, choix de l'autonomie, proposition de cahier des charges ou de fiche-contrat avec les élèves, choix des objectifs pédagogiques associés, démarche écocitoyenne souhaitée (modification du comportement des élèves et des acteurs du projet).
- L'intégration d'une réalisation des élèves présentée par une restitution et une valorisation du projet extérieure aux participants (médiatisation auprès des familles, des partenaires, etc.)

Ressources complémentaires

- [Plans locaux de Biodiversité](#) - présentation des connaissances et des enjeux de biodiversité de chaque commune du territoire (consultable au format numérique)
- [Réserve Naturelle de la Combe Lavaux – Jean Roland](#)
- Sites Natura 2000 [Combes de la Côte Dijonnaise](#) et [Forêt de Cîteaux et environs](#)
- [Espace Naturel Sensible du Bois de Montfée](#)
- [Découverte de la biodiversité urbaine](#)

Contact

Pour tout renseignement sur l'appel à projet et accompagnement dans votre candidature, contacter :

Claire Picard – Garde-animateur de la Réserve Naturelle de la Combe Lavaux – Jean Roland
Service Biodiversité et Développement Durable – Communauté de Communes de Gevrey-Chambertin & Nuits-Saint-Georges



claire.picard@ccgevrey-nuits.com



07 77 61 67 69



EXEMPLE DE PROJETS

Proposition de projet

Proposition de Projet 1 : réponse de candidature à l'appel à projet

Titre du projet : Club Nature

Résumé du projet en quelques mots

Faire découvrir la nature qui entoure les enfants

Répondre à la problématique : Quelle est la biodiversité autour de moi et comment la favoriser ?

Classe(s) et élèves concernés Du CP au CM2

Nombre d'élèves concernés 15

Etablissement : Site périscolaire

Site pré-choisi pour les sorties

- **Quel site aimeriez-vous choisir pour le projet et pourquoi ?**

- Forêt communale en raison de la forte identité forestière de son territoire
- Parc municipal : forêt aménagée en bordure du massif forestier
- Espace vert communal central : lieu de rencontre du village où se trouve le potager pédagogique de l'école

- **Est-il facile d'accès ?** Oui, moins de 20min de trajet à pied

- **Avez-vous connaissance d'activités humaines présentes sur le site ? Et si oui, lesquelles ? (Gestion du milieu, pratique sportive, agriculture, etc.)** Gestion forestière de l'ONF et fréquentation des habitants du village (activités de loisirs, jeux pour enfants)

Votre projet s'inscrit-il dans une démarche d'éducation au développement durable ? Donnez une note de 0 à 5 à ces propositions (0 = ne s'applique pas à ce projet, 5 = cela correspond totalement au projet)

	0	1	2	3	4	5
APPLIQUER UNE PEDAGOGIE INTERACTIVE (INVESTIGATION, EXPERIMENTATION, ...)						X
INTEGRATION D'UNE NOTION DE DURABILITE (NOTION, ACTIONS ET APPRENTISSAGES)		X				
INTEGRATION DE LA NOTION DE COMPLEXITE (APPROCHE SYSTEMIQUE)				X		
LES ACTEURS SOCIOPOLITQUES DU MILIEU NATUREL SONT IMPLIQUES		X				
LES CHAMPS SCIENTIFIQUES SONT MULTIPLES (APPROCHES INTERDISCIPLINAIRES)						X
DES DECISIONS ET DES CHANGEMENTS DE PRATIQUES SONT INDISSOCIABLES DE LA PROBLEMATIQUE DU PROJET						X

Date du début estimée du projet mer, 30/11/2021

Date de fin estimée du projet mer, 24/05/2022

Moyens à mobiliser

Moyens matériels que vous souhaiteriez mobiliser : Fourniture d'outil d'observation (loupe, jumelle, filet de piégeage), de préservation (presse à fleurs, cahier d'observations naturalistes...)

Coût total prévisionnel (dépenses nécessaires au projet hors temps de travail de l'équipe de l'établissement et de la communauté de communes) : 300

Autres partenaires envisagés : Commune, Ecole élémentaire

Productions et valorisations envisagées de l'action et du partenariat

Sur site : Affiches et dessins

Restitutions prévues (communication, exposition, maquette, journal, site internet...) : présentation des herbiers et des découvertes

Lien éventuel avec le projet d'école ou d'établissement : ...

Descriptif détaillé

Découverte de l'environnement autour du site périscolaire et de sa biodiversité

Des observations opportunistes de la nature autour du site périscolaire permettent de découvrir leur environnement, l'appréhender et apprendre à en prendre soin.

Le club nature est un moyen de fédérer les enfants sur la découverte des composantes de l'écosystème à travers l'observation.

La compréhension des relations entre eux et leur environnement naturel proche doit aider les enfants à mieux percevoir :

- L'interdépendance des humains avec leur milieu naturel
- la nécessité de faire des choix informés et responsables et d'adopter des comportements qui tiennent compte de ces équilibres
- l'importance d'observer et de bien s'informer pour mieux appréhender son environnement

En apprendre davantage sur la biodiversité et découvrir la nature dans l'environnement proche du site périscolaire permettra aux élèves non seulement d'acquérir des connaissances sur la nature mais aussi de l'apprécier et de la respecter.

Actions déjà menées auparavant :

- Installation de nichoirs à chauve-souris
- Mise en place d'un compost collectif

Valorisation :

- Soirée présentation d'observation avec les parents d'enfants
- Articles de presse
- Création d'affiche

Calendrier prévisionnel :

Mercredi 30 novembre	Mercredi 14 décembre	Mercredi 4 janvier	Mercredi 11 janvier	1 mercredi sur 2	1 mercredi sur 2	Fin d'année
Rencontre, découverte et appropriation du site sur le terrain	Description du site avec création d'un album photo	Sortie sur le terrain	Valorisation de la séance précédente en salle dans le carnet naturaliste	Sortie sur le terrain	Valorisation d'un poster sur les découvertes de la semaine précédente	Animation pour les parents

Budget prévisionnel :

Recettes		Dépenses	
		Participation périscolaire (impressions, feutres, appareil photo)	0
Participation commune	200	Achat d'un carnet naturaliste par enfant	150
Participation appel à projet	400	Achat de jumelles, loupes pour enfant	400
		Abonnement à une revue Club Nature	50
TOTAL	600	TOTAL	600

Prolongements :

- Poursuivre avec des intervenants extérieurs selon la spécialité (LPO, groupe naturaliste,...)
- Visite du muséum d'histoire naturelle de Dijon

Partenaires :

- Ecole
- Communes

Proposition de Projet 1 : programme pédagogique élaboré avec l'animateur suite à la sélection du projet

Projet : Club Nature

Site : L'environnement naturel autour de l'établissement d'accueil

Niveau scolaire : du CP au CM2

Format du projet : 5 séances sur le terrain

Objectifs : Faire découvrir la biodiversité immédiate en s'appuyant sur les espaces naturels proches de l'établissement

Méthodes pédagogiques : Approches pluridisciplinaires : expérimentale, liée à l'observation, sensorielle, analytique, créative

Déroulement pédagogique :

- **Séance 1** : Découverte du site autour de l'école : Observation des différentes composantes de l'écosystème (caractéristiques physiques, faune, flore, biodiversités).
- **Séance 2** : Observation et reconnaissance des mammifères fréquentant le site. Analyse des traces et bruits
- **Séance 3** : Observation et reconnaissance des fleurs et constitution d'un herbier.
- **Séance 4** : Observation et reconnaissance des insectes. Découverte des différentes familles et des habitats de chaque espèce
- **Séance 5** : Observation et reconnaissances des arbres. Constitution d'une banque de graine

Restitution envisagée : Réalisation d'un post après chaque sortie de terrain et en fin d'année visite commentée du site avec les affiches par les enfants pour leurs parents...

Proposition de projet 2 : programme pédagogique élaborée avec l'animatrice

Un espace nature dans mon école (primaire, collègue)

Première séance : découvrir l'école en identifiant les zones déjà présentes pour la biodiversité et comprendre de quoi ont besoin les espèces pour venir

Deuxième séance : imaginer des aménagements pour accueillir la faune et la flore à l'école (dessin de la cours, hôtel à insectes, carré de plantes sauvages, plantation d'arbuste, etc)

Entre les séances → choix des aménagements retenus et soumission à l'animateur de la réserve

Troisième séance : mettre en place les aménagements sélectionnés parmi ceux proposés dans la séance précédente

Quatrième séance : finaliser l'installation et création de support de communication pour une présentation du projet

Cinquième séance : présentation du projet aux autres classes, aux parents, au public extérieur

Idées de projets

- Découverte de la faune invisible.
- Co-Organisation des journées découvertes des métiers sur la Réserve Naturelle
- Quand la géologie influence la végétation
- La vie cachée sous l'eau de la mare
- Apprendre à aimer les animaux qui nous donnent le frisson
- A la rencontre des animaux nocturnes
- ...

Ce ne sont évidemment que des exemples, toutes les propositions autour du thème seront étudiées !