

Rapport d'activité 2022



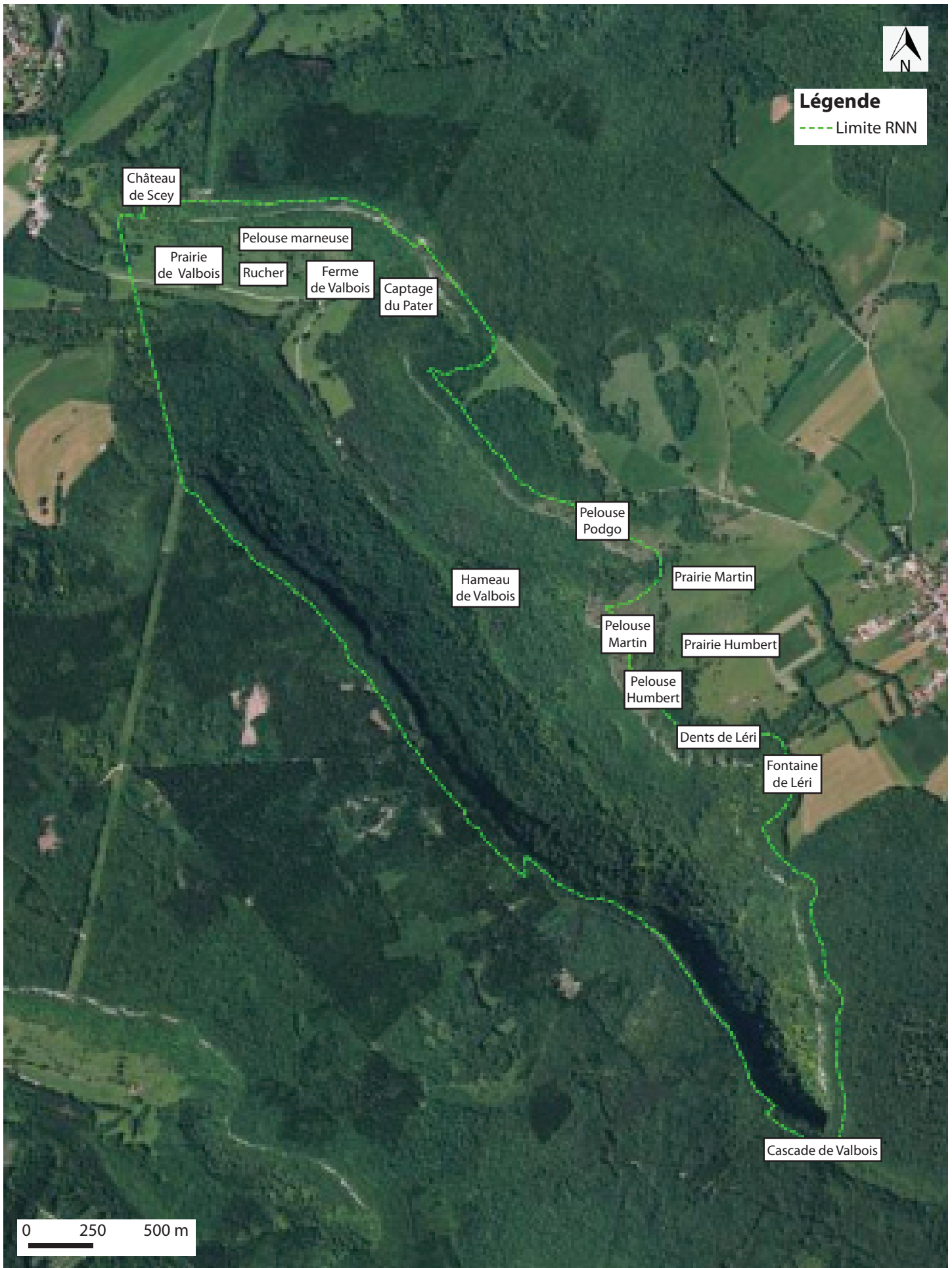
Réserve Naturelle RAVIN DE VALBOIS



Sommaire

Introduction	1
Falaise	2
Pelouse	5
Forêt	11
Ruisseau	15
Prairie	18
Connaissance du patrimoine naturel	19
Insertion locale	22
Réglementation	30
Administratif	31
Echanges réseau gestionnaires	32

Lieux-dits de la réserve naturelle nationale du ravin de Valbois Communes de Cléron et Chassagne-Saint-Denis (25)



Introduction

En dehors des actions courantes de gestion de la réserve naturelle, 2022 a été l'année de la mise en œuvre du plan de relance de l'État. Les travaux de clôture de la parcelle débuissonnée sur Chassagne-Saint-Denis, hors Réserve naturelle, ont été finalisés, la clôture ceinturant les pelouses marneuses des anciennes vignes de Valbois restaurée et le hall extérieur de nos locaux cléronnais a fait peau neuve. Le parc matériel a été développé (second véhicule, remorque, broyeur, débroussailleuse, petit outillage) et nous nous sommes dotés de nouveaux appareils nous permettant d'être plus précis dans nos suivis scientifiques (enregistreurs de sons, de température, de débit, pièges photo, matériel entomologique...).

Un nouveau pan de la biodiversité a d'autre part été approfondi, la faune du sol. Comme chaque année, ce rapport d'activité est présenté conformément à l'organisation du plan de gestion 2017-2026, il reprend les 9 objectifs à long terme et se décline par objectifs opérationnels.

Ce rapport d'activité annuel est présenté conformément à l'organisation du plan de gestion 2017-2026. Il reprend les 9 objectifs à long terme et se décline par objectifs opérationnels.

Seuls les prénoms et initiales des noms des personnes citées apparaissent dans ce document conformément au règlement général sur la protection des données (RGPD*).

*Les acronymes sont définis en fin de rapport.



Fond de la prairie de Valbois et vue sur le Château de Scey et le coteau marneux © F. Ravenot

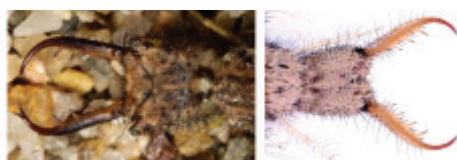
1. Assurer la préservation des habitats rupestres et des espèces associés

10 Mieux connaître les habitats de falaise

10.1 Développer les connaissances sur les habitats de falaise

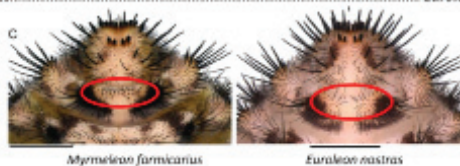
• Insectes

S'appuyant sur une nouvelle clé d'identification des fourmilions de Franche-Comté, nous avons fait le point sur les espèces de la RNN. En pied de falaise, les petits entonnoirs sont l'œuvre d'*Euroleon nostras* ; en corniche,



Distoleon tetragrammicus Photo Vincent Demuraux - galerie-insecte.org
Euroleon nostras Photo A. Hénard - galerie-insecte.org

2. Marge postérieure du 8^e sternite abdominal portant des soies épaisses ou spiniformes, coxa et fémur des pattes III portant une tache noire..... *Myrmeleon formicarius*
- Marge postérieure du 8^e sternite abdominal exclusivement couverte de soies fines, pattes III sans taches..... *Euroleon nostras*



Myrmeleon formicarius *Euroleon nostras*

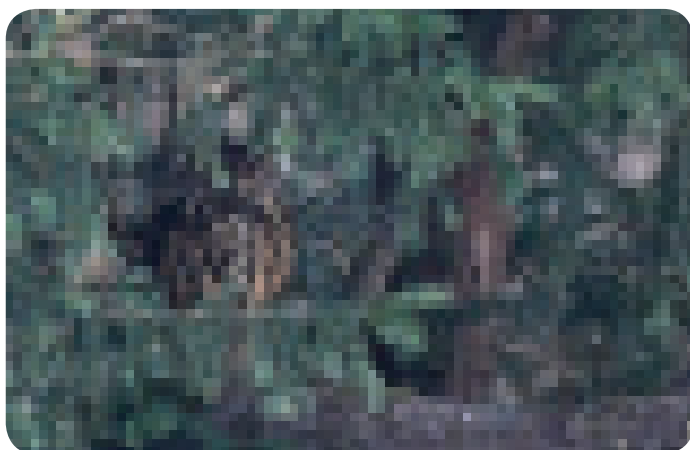
Extrait de la clé des fourmilions de Franche-Comté © OPIE FC - B. Cotte

en présence de sol fin parmi les blocs rocheux, c'est *Myrmeleon formicarius*.

D'autre part, dans le cadre de l'inventaire de la faune du sol (cf. 60-2), une station (sur 13) a été positionnée en pied de falaise.

10.2 Surveiller les populations des espèces remarquables

• Oiseaux



Grand-duc d'Europe dans la RNN - Mars 2022 © F. Ravenot

Grand-duc d'Europe (*Bubo bubo*)

Du 3 au 10 février, 3 enregistreurs acoustiques (AudioMoth) sont positionnés dans la RNN. Dès le premier soir, un mâle se manifeste à la tombée de la nuit. Il est de nouveau entendu seul, plus en aval, le lendemain en émettant des cris « rieurs » de contact. Suite à la pose de nouveaux capteurs du 10 au 15 mars, un mâle et une femelle sont enfin contactés ensemble le 10 au soir. Une recherche de l'aire est effectuée le 23 mars en fin de matinée, sans résultat. Bien qu'un couple soit présent (chant et cris entendus), seul le mâle est repéré, perché et bien dissimulé dans un if. Le 29 juin, le mâle est toujours entendu dans le même secteur mais aucun cri de jeune n'est détecté. Malgré la pose d'un nouvel enregistreur du 21 juillet au 1^{er} août, aucun cri de juvénile ne sera enregistré.



Peau de hérisson trouvée en pied de falaise © F. Ravenot

Un couple de grand-duc d'Europe était de nouveau présent cette année mais la reproduction n'est pas arrivée à son terme. La recherche de l'emplacement du nid a fait l'objet de quelques prospections mais n'a pu être découvert à ce jour. Le grand-duc n'utilise pas les vires rocheuses occupées historiquement par le faucon pèlerin car aucun indice de présence n'a été observé (traces de fiente inexistantes). Un pied de falaise aurait-il sa préférence ? A suivre.

Faucon pèlerin (*Falco peregrinus*)

Après 8 nidifications consécutives de 2014 à 2021, le faucon pèlerin ne s'est à priori pas reproduit dans la RNN cette année. Malgré une recherche attentive en début de saison, en amont comme en aval de la reculée, les observations ont été peu nombreuses. Seul un individu a été observé les 8 et 23 mars survolant la RNN, sans montrer de comportement territorial. Un oiseau entendu le 29 mars sur le plateau ubac, bien en aval de la reculée, n'a pas permis de confirmer la reproduction de l'espèce par la suite.

Hirondelle de rochers (*Ptyonoprogne rupestris*)

Dès le 4 mars, 3 individus sont observés le long des falaises « Léri - Cul blanc ». A minima, 2 - 3 couples se sont reproduits dans la RNN en 2022. Les derniers oiseaux sont vus le 19 septembre.



Hirondelle de rochers © F. Ravenot

Grand corbeau (*Corvus corax*)

Les 3 février et 18 avril, un individu est observé en vol dans le ravin. Un oiseau transporte de la nourriture (?) le 21 avril. Le 12 juin, 4 individus, dont 2 jeunes, sont perchés dans un résineux en aval de la prairie de Valbois, tout proche des cerisiers en fruits.

Le site de nidification du grand corbeau n'a pas fait l'objet de recherches particulières mais sa reproduction est certaine, malgré la présence du grand-duc d'Europe.

Martinet à ventre blanc (*Tachymarptis melba*)

Le 11 mai, 4 martinets survolent la forêt de Valbois et 3 individus sont de nouveau observés le 17 juin. L'écoute nocturne du 21 juillet n'a pas permis de mettre en évidence la présence de ce grand martinet dans la RNN, comme ce fut le cas en 2021. Mais comment interpréter la présence de quelques individus en fond de ravin le 1^{er} août vers 6h30 grâce à un enregistrement sonore ?

Tichodrome échelette (*Tichodroma muraria*)

Cette espèce hivernante a été observée les 5, 12 et 22 janvier et les 4 et 20 mars, dernière observation de l'hiver 2021/2022. Elle était de nouveau présente les 11 novembre et 27 décembre. La majorité des données proviennent d'Obsnatu la base (LPO BFC).

11 Favoriser le bon état de conservation des habitats de falaise

11.1 Limiter la fréquentation sur les corniches de l'adret en canalisant la fréquentation autour du site du Château de Scey

Accès motorisé au Château de Scey et à la RNN

A l'initiative de la CCLL, un premier comité de pilotage s'est tenu le 5 mai à Ornans. La CCLL a présenté la stratégie

de mise en tourisme du Château de Scey.

L'accès pédestre au site du château a fait l'objet d'échanges et a été validé en séance, avec l'ensemble des partenaires. Le sentier pédestre partira donc du parking de Champey (Scey-Maisières) en direction de la ferme du Pater puis empruntera ensuite le chemin vers les « Granges-Martin » pour rejoindre le GRP à proximité du château. Sur les conseils du CEN, le balisage du sentier reprendra les mêmes supports en bois que le sentier de la RNN sur lesquels le logo « Site classé » sera apposé. Le CEN a proposé à la CCLL de lui fournir une dizaine de poteaux en mélèze pour garantir l'uniformisation de ce balisage.



Parking de Champey et sa signalétique © F. Ravenot

L'ouverture officielle au public a été actée pour le printemps 2023. La CCLL, en partenariat avec l'office de tourisme, a rappelé que ce site devait permettre de renforcer l'offre en matière de tourisme culturel et d'attirer de nouvelles cibles sur le territoire Loue Lison. Dans un premier temps, il a été décidé d'organiser un événement dans le cadre des Journées européennes du patrimoine, à destination des habitants de la CCLL. Sollicitée par la CCLL, Arnaud B. y a tenu un stand d'animation (cf. 73-3). Avant l'ouverture officielle, la CCLL souhaite enrichir la visite du site. Pour cela, il est question de travailler le contenu de visites guidées et de créer de nouveaux supports d'information/interprétation. La RNN a répondu favorablement à la communauté de communes pour intégrer le groupe de travail multi-partenarial.



Comité de pilotage du 6 juillet 2022 © F. Ravenot

La RNN a été sollicitée par la CCLL pour participer à la réunion de chantier qui s'est tenue sur site le 6 juillet. La DRAC, en la personne de Thierry D. a souhaité savoir si le ramassage de pierres de taille (suite aux destructions du château) était envisageable dans le versant sud de la RNN. Suite à discussion, il a été conseillé à API 25 d'adresser une demande officielle au gestionnaire de la RNN. A ce jour, aucune demande ne nous est parvenue. Un second comité de pilotage (17 novembre) a porté sur l'avancement des travaux de consolidation de la phase 13 et de nouveau sur la mise en tourisme du site. Dans un premier temps, un bilan des Journées européennes du patrimoine a été dressé. Un programme d'aménagement est prévu pour 2023, avec la conception d'un panneau d'accueil au parking à Scey-Maisières (présentation du château, du sentier pédestre et de la RNN et sa réglementation) et des panneaux d'interprétation sur le site. Ce travail de conception sera partagé au sein du groupe multi-partenarial.

Par ailleurs, Frédéric R. a participé à la matinée portes-ouvertes qui s'est déroulée sur le site du château le 9 juillet en présence des différents partenaires, d'élus de la CCLL et d'habitants des villages alentours.



Journée portes-ouvertes au Château de Scey en juillet © F. Ravenot

Quant à la pose d'un panneau « Voie sans issue » au carrefour des « Granges-Martin », décidée par la commune de Cléron fin 2020, elle n'a pas été effectuée.

• Entretien annuel du sentier de la RNN

Quelques travaux d'entretien ont été effectués avec Arthur L. et Lilian C. tous deux lycéens à Dannemarie-sur-Crête (cf. 74). L'échalier de la Touvosse est restauré les 22 et 24 juin et la borne du sentier de la RNN située sous le Château de Scey, à proximité de la porte des ânes, est remise en place et de nouveau scellée le 28 juin.



Scellement d'une borne signalétique © F. Ravenot

11.2 Limiter tout dérangement en période de nidification

Cf. 80-2 & 81-2

2. Assurer la préservation des habitats de pelouse et des espèces associés

20. Mieux connaître les habitats de pelouse

20.1 Développer les connaissances sur les habitats de pelouse

20.2 Surveiller les populations des espèces remarquables

• Compléments d'inventaires invertébrés par tente Malaise

Nous recevons progressivement des déterminations d'invertébrés piégés lors des campagnes de pose de tentes Malaise. Cette année, Pierre T. a finalisé son travail sur les Neuroptères (59 spécimens identifiés).



Hemerobius sp. © F. Ravenot

Dans le cadre de l'inventaire de la faune du sol, 2 stations (sur 13) ont été positionnées en pelouse de corniche et en pelouse marneuse (cf. 60-2).

• Flore

Ophrys abeille (Ophrys apifera)
Aucun pied n'a fleuri cette année.

Spiranthe d'automne (Spiranthes spiralis)
La station n'a vu fleurir que 5 pieds (34 en 2021), relevés le 12 septembre. Le 30 septembre, 2 pieds en fleur sont observés de manière opportuniste hors station, toujours en pelouse Martin.

Plantain maritime (Plantago maritima subsp. serpentina)
La station est toujours présente sur le chemin carrossable.



Plantain serpentant © F. Ravenot

• Invertébrés

Azuré du serpolet (Maculinea arion)

Ce papillon a été activement recherché, mais sans succès, le 19 juillet, avec le concours de Juliette B., lycéenne en vacances à Scey-Maisières.

Damier de la succise (Euphydryas aurinia)

Il n'a pas non plus été contacté.

Ecaille chinée (Euplagia quadripunctaria)

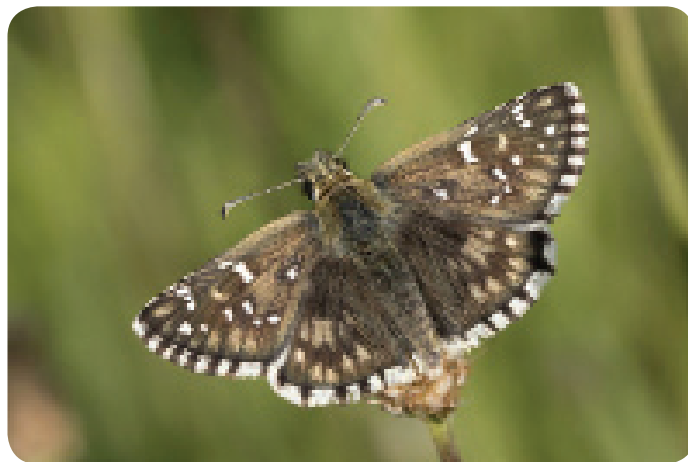
Aucune observation.

Zygène de Faust (Zygaena fausta)

Aucune observation également.

Hespérie de l'alchémille (Pyrgus serratulae)

Cette espèce quasi-menacée (NT) peu commune sur la RNN, a été observée au cours du transect rhopalocères (cf. 21-8), sur les pelouses de corniche le 12 septembre (1 individu).



Hespérie de l'alchémille © Z. Cebeci

• Oiseaux

Pie-grièche écorcheur (*Lanius collurio*)

Le premier individu est observé le 26 mai en aval de la prairie de Valbois. Au cours de la saison, 3 couples se reproduiront au sein de cette même prairie sur les secteurs classiques de nidification. Au moins 4 jeunes (2 x 2) ont été observés sur les deux sites les plus en aval (28 juillet). Sur le plateau de Chassagne-Saint-Denis, au moins 3 mâles étaient cantonnés mais aucun individu n'a été observé dans la RNN.



Recherche des jeunes pie-grièches écorcheurs © F. Ravenot

Alouette lulu (*Lullula arborea*)

Le 16 mars, 2 individus sont cantonnés sur le témoin non pâturé (pelouse Martin bis). Notons également la présence d'une alouette lulu sur la « pelouse du tas de bois » dès le 11 février puis revue mi-juin au même endroit.

Peu d'alouettes lulus ont été recensées cette année en raison d'une faible pression d'observation.



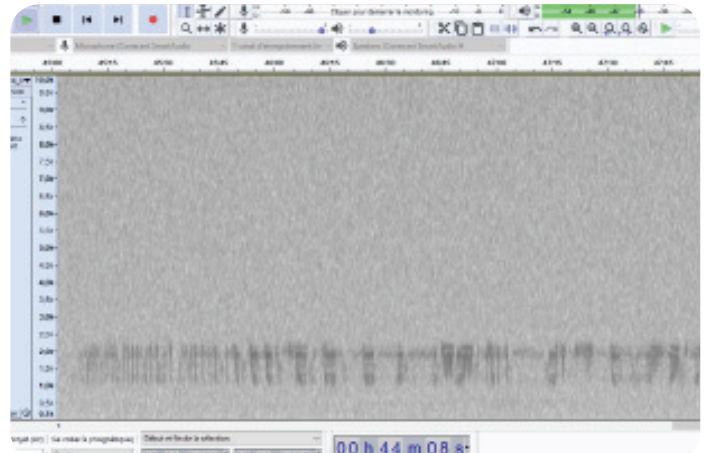
Alouette lulu © F. Ravenot

Engoulevent d'Europe (*Caprimulgus europaeus*)

Comme envisagé l'an dernier, l'utilisation d'enregistreurs AudioMoth s'est avérée précieuse. Trois capteurs ont été positionnés du 9 au 14 juin sur les pelouses Humbert, Martin et Podgo. Dès la première nuit, un individu se manifestait à 4 h 52 sur cette dernière pelouse. Ensuite, un oiseau a chanté toutes les nuits sur ce même secteur mais à des horaires peu réguliers et peu fréquemment en début de nuit. Les autres dispositifs placés sur les 2

autres pelouses n'ont pas permis de préciser le nombre de mâles chanteurs.

Quoiqu'il en soit, l'engoulevent d'Europe était de nouveau présent dans la RNN et ce pour la 5^{ème} année consécutive. La RNN reste toujours le seul est unique site de nidification connu de l'espèce dans le département du Doubs.



Sonagramme du chant d'un engoulevent d'Europe © F. Ravenot

Par ailleurs, deux enregistreurs ont été placés en juillet sur le Mont de Cléron, à proximité immédiate de la ligne HT du 20 au 27 juillet à la fois du côté de la RNN et de la reculée de Norvaux. Aucun contact n'a été détecté.

21. Favoriser le bon état de conservation des habitats de pelouse

21.1 Maintenir l'hétérogénéité de la strate herbacée

• Pâturage des ânes

Nos 5 ânes restent sur les pelouses de corniche jusqu'à mi-mars, rejoints par un sixième compère (Igor) le 10 mars, venu de Cramans (39). Un grand merci à M. et Mme V. pour nous avoir cédé gratuitement ce bel âne et tout un panel d'accessoires de pâturage (piquets, fil...). Profitant d'une ouverture faite par les chamois, les ânes s'échappent à plusieurs reprises début janvier, vers les dents de Léris et le village de Chassagne-Saint-Denis. Un « verrou » barbelé est posé le 27 juin entre la corniche Humbert et les dents de Léris, pour les contenir sur les pelouses de corniche en hiver, il s'est avéré très efficace en décembre. D'autre part, afin de sécuriser le pâturage et de réduire la charge de travail consacrée à la conduite du troupeau des ânes, 2 linéaires de clôtures ont été restaurés. Ces travaux ont été permis par le plan de relance de l'Etat. Sur le plateau de Chassagne-Saint-Denis, 200 m de clôture barbelés très endommagée de la pelouse Podgo ont été refaits à neuf par l'entreprise « Chabot clôtures espaces verts » d'Arc sous-Montenot (25), en février.



Réfection de la clôture entre les pelouses Martin et Podgo © F. Ravenot

Autour des pelouses marneuses, les 500 m d'anciennes clôtures barbelés ont été entièrement refaits par la MFR des Fins, au cours de journées de travail avec des élèves en formation, les 14, 21 et 29 septembre et le 14 décembre. Les parcs des ânes sont dorénavant bien sécurisés.



Clôture en haut des pelouses marneuses © F. Ravenot

C'est le manque d'eau dans les abreuvoirs qui nous conduit à descendre les ânes dès le 17 mars dans les pelouses marneuses, alors que la pousse de la strate herbacée n'a pas encore démarré. Ils y sont complétés par du foin jusqu'à fin mars puis cloisonnés dans le parc 3 jusqu'au 9 mai. Ils passent ensuite 6 semaines dans les parcs 1 & 2 en compagnie de 4 ânes venus augmenter la pression de pâturage (contrat Natura 2000). Les 10 ânes sont cloisonnés plus fortement dans le parc 2,



Renfort du pâturage dans la pelouse marneuse © F. Ravenot

le plus embroussaillé. Ils remontent le 23 juin sur les pelouses de corniche. Après un bref passage de 4 jours sur les premiers rejets de la partie de la pelouse Podgo débuissonnée à l'automne 2021 (cloisonnement délicat au fil électrique), ils pâturent la pelouse Martin jusqu'au 18 juillet. C'est encore le manque d'eau qui nous les font bouger plus tôt que prévu. Ils passent ainsi une semaine dans les pelouses marneuses où les abreuvoirs ont encore de l'eau, pour gagner la pelouse du Rocher de Colonne (Scey-Maisières) le 26 juillet. Retour dans les pelouses marneuses le 8 septembre, où ils alternent entre les 3 parcs jusqu'au 29 novembre. Avant de rejoindre le 13 décembre la pelouse de corniche (Humbert), ils passent 2 semaines hors RNN sur les rejets de la pelouse débuissonnée en novembre 2021, dite « du tas de bois ». Ils n'y seront néanmoins pas cloisonnés trop longtemps de façon à les préserver en début d'hiver.

• Fauche de la prairie des ruches

Nous sommes dorénavant organisés pour faire les foins plus tôt en saison, avant le mois d'août, pour réduire le risque de ramasser un foin trop sec en cas de canicule. Guy V. a fauché sa parcelle et nous avons ramassé le foin le 12 juillet dans de bonnes conditions. Deux voyages ont été nécessaires pour le monter dans la cabane de Chassagne-Saint-Denis.



Chargement du foin © F. Ravenot

• Espèces exotiques envahissantes

Les quelques repousses de la petite station de solidage du Canada (*Solidago canadensis*) ont souffert de la canicule estivale. La place à feu sur laquelle cette espèce envahissante s'était développée a été de nouveau utilisée le 30 novembre pour brûler les rejets arbustifs du parc 1 (cf. 21-2 ci-dessous). Nous suivons de près l'impact de ce feu sur le solidage en 2023.

21.2 Maintenir un couvert arbustif proche des 25 % et de hauteur réduite (< 5 mètres)

• Coupe de genévriers sur la pelouse Humbert

Le 30 novembre, environ 80 % des jeunes genévriers présents sur la pelouse Humbert ont été coupés manuellement par une classe de 4^{ème} de l'école

d'agriculture de Levier. L'intégralité des arbustes a été acheminée et mise en tas en forêt, 10 m en amont de la clôture séparant le secteur de Léris de la pelouse Humbert. Quelques cépées de noisetiers ont également été coupées par des jeunes très motivés.



Coupe minutieuse de genévriers © F. Ravenot

• Pâturage complémentaire des pelouses marneuses

Un contrat Natura 2000 nous permet dorénavant de renforcer la pression de pâturage dans les pelouses marneuses, au printemps et à l'automne. C'est ainsi que du 9 mai au 20 juin (cf. 21-1 ci-dessus), 4 ânes ont été apportés par Cyrille P. Il aurait fallu les emmener à peine plus tôt pour mieux abrouter les jeunes pousses des rejets arbustifs, cela n'a pas été possible. Quant au pâturage complémentaire d'automne, il n'a pas été nécessaire suite à la canicule estivale.

• Recoupe manuelle des rejets

Après une journée (le 19 janvier) passée par la MFR des Fins pour finir la recoupe des rejets arbustifs dans le parc central (n°2) des pelouses marneuses, les interventions automnales ont porté sur le parc d'entrée (n°1). Une journée a été suffisante, le 30 novembre. Plusieurs buissons ont été rabattus pour revenir à des hauteurs inférieures à 2 m. Le 2 mars, les cendres des 3 places à feu utilisées à l'automne 2021 ont été exportées en forêt. Une débroussailleuse capable de faire tourner des couteaux broyeur a été acquise grâce au plan de relance



Recoupe des rejets dans le parc 1 © F. Ravenot

de l'État. Elle permettra d'avoir un matériel adapté à la recoupe/broyage des rejets arbustifs qui débutera début 2023.

• Pâturage des ânes

Etat corporel

Les 6 ânes n'ont pas rencontré de problèmes particuliers. Leur état corporel a été noté à 3 reprises, les notes (maxi = 5) étaient les plus fortes le 27 juin (2.6 à 4.2), les plus basses le 21 mars en sortie d'hiver (2.1 à 3.9). S'ils sont sortis d'hiver en meilleur état corporel qu'en 2021, ils sont entrés en hiver avec de moins bonnes notes, de 2.5 à 3.6.

Socialisation

Les ânes sont visités au moins 2 fois par semaine. Ils acceptent bien le licol et se laissent prendre facilement leurs pattes. Il faut cependant faire preuve de savoir-faire lors des transferts d'un secteur à l'autre, pour les faire avancer régulièrement.

Approvisionnement en eau

L'abreuvoir plastique du parc 2 des pelouses marneuses a été remplacé par un bac métal qui limite les développements algaux par fortes chaleurs, il est gardé en complément. Le manque d'eau a été problématique cette année. Il a fallu apporter 2 m³ d'eau le 01 juin dans l'abreuvoir des pelouses marneuses, à l'aide d'un tuyau de 65 m. Tous les abreuvoirs ont été nettoyés les 18 juillet et 17 août.

Bobos

Aucun souci cette année.

Parage

Les 6 ânes ont été parés le 20 juin par Clément, ils s'habituent progressivement à leur nouveau maréchal-ferrant.

Compléments alimentaires

Du sel est donné à volonté toute l'année. En période de présence de mouches, du sel aillé leur est mis à disposition, sous abri, car il craint l'humidité.



Consommation du sel par les ânes © F. Ravenot

21.3 Entretien des lisières de manière non linéaire et en privilégiant le manteau arbustif

Au cours des travaux de réfection de la clôture ceinturant les pelouses marneuses (cf. 21-1), les buissons permettant de casser la ligne droite de la clôture sur sa partie sommitale ont été conservés, notamment des genévriers.

21.4 Améliorer la connexion des pelouses avec les milieux ouverts hors RNN

• Restauration d'une pelouse hors RNN sur le plateau de Chassagne-Saint-Denis

Grâce au financement du plan de relance de l'Etat, la pelouse débuissonnée hors RNN sur le plateau de Chassagne-Saint-Denis fin 2021 est clôturée en début d'année. L'entreprise « Chabot clôture espaces verts » (Arc-sous-Montenot - 25) réalise les travaux en respectant le terme du 15 février. Il lui est demandé de



Clôture en cours de réalisation sur la pelouse hors RNN © F. Ravenot

replanter quelques piquets, mais dans l'ensemble, le travail est satisfaisant. Une convention est ensuite signée avec Jacques C., propriétaire de chevaux à Chassagne-Saint-Denis, pour y organiser un pâturage d'entretien. La pousse de la strate herbacée ayant été très faible cette année suite aux récents travaux de débuissonnement (novembre 2021), les 2 chevaux n'y restent que du 5 juin au 14 juillet. Les 6 ânes du CEN y passeront également 2 semaines en décembre (cf. 21-1).

• Entretien du corridor « Martin »

Les ânes pâturent du 27 juin au 18 juillet (cf. 21-1) le secteur défriché en 2016-2017, la repousse des rejets y est en partie contrôlée.

• Pâturage des ânes « Sous-Colonne » à Scey-Maisières

Les 6 ânes pâturent la pelouse marneuse du 26 juillet au 8 septembre, dans le cadre d'un contrat Natura 2000 signé fin 2021. Ils assurent ainsi l'hétérogénéité de la strate herbacée et le contrôle partiel des ligneux. La pression de pâturage est renforcée avec l'accueil du 16 août au 10



Pâturage des ânes à Scey-Maisières © F. Ravenot

septembre de 2 ânes de Charnay (25), mis à disposition gracieusement par leur propriétaire qui en assure partiellement la surveillance. Une telle coopération est à renouveler...

Le niveau d'eau de la mare amont étant au plus bas, l'approvisionnement en eau a été nécessaire dès le début du mois d'août (apports de jerricans dans un premier temps puis remplissage d'un abreuvoir en bordure de parcelle, à proximité de la RD 101).

La cabane des ânes (ancien pas de tir de ball-trap) a été restaurée avec l'aide de Guy V. et Christophe D., tous deux habitants du village de Scey-Maisières. Les 2 piliers en bois soutenant la toiture ont été changés et la cabane quelque peu rehaussée par la même occasion. Suite aux travaux de restauration réalisés sur les digues des 3 mares, une clôture de mise en défens de la mare amont a été implantée le 7 juillet avec l'aide de Cyrille P. (CEN) et de 2 stagiaires du lycée agricole de Dannemarie-sur-Crête (cf. 74). L'accès est ainsi sécurisé et interdit au troupeau d'ânes.

21.8 Évaluer l'état de conservation des habitats de pelouse

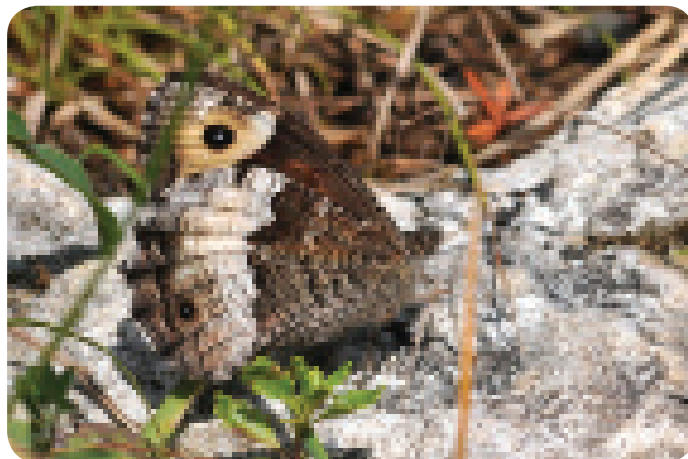
• Suivi du peuplement de papillons de jour

58 espèces de papillons de jour ont été contactées le long du transect, chiffre dans la moyenne des années précédentes. Les 12 relevés ont été effectués du 01 mai au 23 septembre, l'écart de 14 jours maximum



Myrtil © F. Ravenot

entre 2 relevés a été respecté, sauf en mai (15 jours) et en juillet-août (16 et 18 jours). La hiérarchie entre les espèces a été légèrement plus favorable aux espèces spécialistes, *Maniola jurtina* (espèce généraliste) repasse derrière *Melanargia galathea*. *Lysandra bellargus* est la seule espèce typique des pelouses sèches qui arrive à se maintenir parmi les espèces structurantes du peuplement, au 3^{ème} rang. C'est une très bonne année pour *Hipparchia genava*, espèce forestière inféodée aux milieux rupestres (5^{ème} rang). *Lysandra coridon* qui dominait le peuplement avant les épisodes de canicules 2018/2019/2020, continue de rétrograder avec cette nouvelle canicule de l'été 2022 (45^{ème} rang) avec un seul individu. Il était classé au 19^{ème} rang en 2020, au 20^{ème} en 2021.



Sylvandre helvète © F. Ravenot



Pelouse Martin au printemps 2022 © F. Ravenot

3. Assurer la préservation des habitats forestiers et des espèces associés

30. Mieux connaître les habitats forestiers

30.1 Développer les connaissances sur les habitats forestiers

Dans le cadre de l'inventaire de la faune du sol (cf. 60-2), 4 stations (sur 13) ont été positionnées en forêt (hêtraies d'adret et d'ubac, éboulis thermophile et érable à scolopendre).

Inventaire des musaraignes : malgré les protections mises en place (grillages, limitation du temps de pose), des musaraignes sont restées piégées dans certains pots Barber. Elles ont toutes été identifiées, il s'agit de *Sorex minutus* et du complexe *Sorex araneus/coronatus/antinorii*.

30.2 Surveiller les populations des espèces remarquables

• Invertébrés

Bacchante (*Lopinga achine*)

Ce papillon a été contacté à 6 reprises, sur une période très réduite entre le 25 mai et le 6 juin. Les contacts ont eu lieu en milieu forestier (4) ou sur des lisières de pelouse (2). La population reste faible, avec un seul individu contacté lors du protocole de suivi des milieux ouverts (cf. 21-8).



Habitat forestier favorable à la bacchante © F. Ravenot

• Vertébrés

Sonneur à ventre jaune (*Bombina variegata*)

Les 3 relevés des 10 mai, 30 juin et 25 août ont permis de suivre la population de cet amphibien et de contacter 13 adultes. Deux nouveaux adultes ont été identifiés dans les ornières de la piste forestière d'adret, sur la station « historique » et en fond de prairie. Ils proviennent très

certainement des naissances de 2019. Le 25 août, 16 jeunes de l'année sont aperçus. La population reste dynamique.

Le mâle « Pépère » observé pour la première fois en 1996



Jeune sonneur capturé et identifié © H. Bourque

a été revu en fin de saison, âgé d'au moins 29 ans.

Milan royal (*Milvus milvus*)

Le 23 mars, le couple est observé survolant le secteur de nidification de ces dernières années. Un individu est revu à plusieurs reprises au cours du printemps. Le 29 juin, l'observation d'un jeune volant est effectuée en compagnie de Laura G. N., stagiaire au sein de l'EPAGE HDHL, en charge du suivi de la reproduction du milan royal à l'échelle du site Natura 2000 « Vallées de la Loue et du Lison ». Cette observation a également été partagée avec les 2 jeunes stagiaires du lycée de Dannemarie-sur Crête (cf. 74).



Observation du milan royal avec des stagiaires © F. Ravenot

31. Favoriser le bon état de conservation des habitats forestiers

31.2 Accompagner l'exploitation forestière de la propriété de Scey

31.21 Accompagner le projet d'amélioration de la desserte forestière

Les mesures compensatoires de l'amélioration de la desserte forestière restent partiellement finalisées. Les ornières à sonneur à ventre jaune dans la prairie de Valbois n'ont pas été recreusées et les 3 noyers replantés ont séché. Leur très faible espacement (4 m) n'était cependant pas cohérent avec l'obtention, à terme, de très gros bois attractifs pour la faune cavernicole.



Noyers plantés en prairie de Valbois en 2021 © D. Langlois

31.22 Accompagner la mise en oeuvre du PSG

La mise en œuvre de l'exploitation des bois a été de nouveau problématique en début d'année. Les conditions météorologiques étaient pourtant particulièrement favorables avec un temps sec et un froid intense.

Le 18 janvier, Dominique L., en congés, reçoit un message téléphonique de la scierie S., demandant l'autorisation de faire venir une pelleteuse pour améliorer la desserte en ubac et finir l'exploitation en cours des épicéas hors RNN.



Débardeur sur la piste d'ubac © D. Langlois

Rendez-vous est pris le 24 janvier, Dominique précise qu'il aurait apprécié avoir été averti du démarrage de l'exploitation et s'inquiète de l'obtention de l'autorisation préalable de l'OFB pour le franchissement des ruisseaux temporaires.

Le 24 janvier, l'exploitant ne fournit pas d'autorisation de l'OFB, Dominique la demande impérativement, elle arrivera par mail en fin de matinée. Le franchissement du gué en rive droite a été bien géré avec apport de rondins pour mettre les engins hors eaux.



Mise en place de rondins pour franchir le gué © D. Langlois

En ubac, c'est la piste supérieure qui a été rouverte, permettant de passer au-dessus des 2 résurgences problématiques de la piste inférieure. Mais le passage des engins a fini par ouvrir une petite résurgence qui ruisselle sur la piste. Le conducteur a créé une ouverture sur le côté de la piste pour évacuer l'eau dans la pente. Dominique lui demande de positionner un amas de branchage pour filtrer les eaux évacuées (ce qui est fait le jour



Essai de détournement et de filtration des eaux canalisées par la piste © D. Langlois

même), permet le recours à une pelleteuse pour aplanir la piste sur un secteur où le porteur glisse. Il demande également de limiter les risques d'apports de sédiments dans le ruisseau (au niveau du pont) en amassant un tas de branchage en contrebas de la remontée de la piste en ubac et à chaque saignée d'évacuation des eaux de ruissellement. Il est convenu que les ornières laissées sur la piste adret seront laissées en l'état (enjeu sonneur à ventre jaune), mais que celles de l'ubac seront effacées. Le 26 janvier, les eaux de ruissellement de la piste

supérieure ont contourné l'amas de branchages, Dominique demande de le recharger. Rien n'a été fait à proximité du pont mais le conducteur promet de s'en occuper plus tard, il se concentre sur la sortie de tous les bois avant l'arrivée de la pluie prévue pour le week-end. Il propose de décaper dans un premier temps les marnes du bourrelet central de la piste qui remonte en ubac depuis le pont. Le 31 janvier Dominique constate que ce décapage a été bien réalisé. Tous les bois sont stockés sur la place de retournement et en cours d'évacuation par camions. Mais la recharge en branchage le long de la piste ubac n'a pas été réalisée, aucune filtration des eaux de ruissellement n'a été organisée en amont du pont, et les ornières n'ont pas été remises en état. Le conducteur considère qu'il a terminé son travail et qu'il aurait mieux valu ne pas exploiter ces bois. Dominique appelle l'OFB et en informe l'exploitant.



Des eaux fortement chargées en sédiments menacent d'atteindre le ruisseau de Valbois © D. Langlois

Le 2 février, l'OFB constate que les écoulements de boue en ubac s'approchent du ruisseau de Valbois, ils apparaissent déjà dans un petit affluent par infiltration karstique. Heureusement, les conditions météorologiques redeviennent sèches, mais par prévention, le 14 février l'OFB met en demeure l'exploitant de s'assurer que les écoulements de boue ne rejoindront pas le ruisseau de Valbois. Entre le 17 et le 19 février, l'exploitant positionne une dizaine de bottes de paille pour assurer une filtration des eaux de ruissellement. Elles sont emmenées à pied, bloquées par des piquets acacia et une sangle. Elles sont toujours en place en fin d'année.

Tout au long de cet épisode délicat, Dominique a régulièrement tenu au courant l'expert forestier et la propriétaire des difficultés rencontrées, leur proposant de venir constater de visu les dégradations.

Le 6 juillet, le projet de PSG 2022-2036 de la forêt de Valbois est adressé au CEN par Tristan S., pour avis. Dominique L. renvoie ses remarques le 20 juillet, la veille d'une rencontre de concertation organisée par le CNPF au Pater. Sont présents ce 21 juillet la propriétaire, l'expert forestier, la DREAL, le CNPF, le conservateur et une personnalité scientifique du comité consultatif de gestion de la RNN. Le PSG reprend des éléments-clés discutés ces dernières années tels que l'encadrement

des dates de travaux et le maintien des secteurs en dynamique spontanée définis dans le plan de gestion de la RNN. Il est convenu que l'enjeu de maintenir 2,5 tiges de très gros bois à l'hectare, en forêt exploitée, soit clairement précisé. La discussion a ensuite porté sur le calendrier d'exploitation de façon à rester dans le cadre de l'arrêté préfectoral qui fixe un passage en coupe tous les 10 ans. La propriétaire et son expert demandent au CEN et à la DREAL du soutien pour trouver un exploitant forestier à même de travailler dans un contexte d'espace protégé.

Dominique fait part de la présence de jeunes sonneurs (*Bombina variegata*), dans les ornières de la piste ubac utilisée en janvier-février et non remise en état (cf. 31-41). L'espèce n'est pas encore installée, seulement en phase de colonisation, favorisée par les fortes températures. La température de l'eau en ubac était jusqu'à présent un facteur limitant de l'installation du sonneur, cela risque de ne pas durer. Si les ornières ne sont pas nivelées, le sonneur est dorénavant en mesure de s'installer durablement en ubac et de contrarier l'exploitation forestière...



Ornières d'ubac, favorables au sonneur après exploitation © F. Ravenot

Enfin, Dominique informe les participants de son départ en retraite en décembre 2023.

31.4 Favoriser l'état de conservation des espèces à enjeux, dans les petits secteurs intra-forestiers ou de lisière

31.41 Pérenniser le bon état de conservation du sonneur à ventre jaune

Les ornières forestières favorables au sonneur ont été peaufinées le 23 mars par le CEN pour recréer des habitats favorables à l'amphibien. Elles ont permis la naissance d'au moins 16 jeunes observés le 25 août. Dans la prairie de Valbois, aucun recreusement d'ornière n'a été réalisé, l'espèce ne s'y est pas reproduite.

La non remise en état des ornières créées sur la piste ubac lors de l'exploitation de janvier-février (cf. 31-22), dans un contexte de canicule printanière et estivale, a permis à de jeunes sonneurs de coloniser ce versant forestier. Quatre juvéniles nés en 2021 sont observés dans deux ornières

différentes le 6 juin, 5 le 30 juin dans trois ornières, sur un linéaire d'environ un kilomètre. C'est la première donnée de sonneur sur le versant ubac. Il est fort probable que ces individus proviennent de la population, à ce jour bien dynamique, installée de longue date autour des ornières de la piste desservant l'adret. Des recherches de jeunes sonneurs ont été effectuées en rive gauche du ruisseau de Valbois, en aval de la RNN, sans succès. Tous les secteurs propices au sonneur, en prairie et le long de l'affluent provenant de la fontaine de Fâle, étaient à sec.

31.42 Enrayer le déclin de la population de lézard vert

• Gestion de l'ourlet à géranium sanguin

La partie centrale de l'ourlet, en forêt, n'avait pas été traitée depuis 2 ans, suite à différents contretemps avec la MFR des Fins (Covid en 2020 et débroussailleuses en panne en 2021). La végétation arbustive s'était largement densifiée, un outillage spécifique était devenu nécessaire. Le travail a été réalisé cette année le 15 septembre avec le CFPPA de Montmorot (39), dans le cadre d'un échange de compétences (cf. 74). L'utilisation de débroussailleuses équipées de couteaux broyeur a



Préparation des travaux sur l'ourlet à géranium sanguin © D. Langlois

largement facilité le travail, le broyé a ensuite été exporté en forêt, en contrebas.

31.43 Pérenniser le bon état de conservation de *Lopinga achine*

Aucune action particulièrement ciblée n'a été réalisée cette année sur cette espèce qui bénéficie d'un plan national de conservation.



Station de cardamine à 7 folioles (*Cardamine heptaphylla*) © F. Ravenot

4. Assurer la préservation du ruisseau et des espèces associées

40. Mieux connaître les habitats aquatiques

40.1 Développer les connaissances sur les habitats aquatiques

Sondes thermiques et de débit

Le plan de relance a permis l'acquisition de 4 nouvelles sondes thermiques pour mieux échantillonner le ruisseau de Valbois et d'une double sonde de mesure en continu du débit. Avec le soutien d'Alexandre L. et de Mathieu P., étudiants en licence professionnelle MINA de l'Université de Franche-Comté, en « projet tutoré » sur la RNN à partir du mois d'octobre, leur positionnement a été mûrement réfléchi.



Calcul du débit par la méthode saline © D. Langlois

La sonde thermique posée en septembre 2021 est relevée le 5 décembre, sans difficultés, sur ce qui deviendra la station 3. Trois autres sondes de même nature sont positionnées dans des vasques potentiellement toujours en eaux, entre la cascade et la confluence de Léris (station 1), juste à l'aval du principal affluent Ubac (station 2) et juste en aval de la digue de l'étang de la Princesse (station 4 hors RNN). Les sondes 2 et 3 encadrent les arrivées des 2 principaux affluents de la partie amont de la RNN. Elles sont protégées dans un tube PVC, amarrées avec un double fil de fer à une grosse racine ou à un rocher. Il n'a pas été possible de positionner une sonde dans la partie aval de la Combe des Oyes, les assècs y sont très sévères, sans vasque d'eau permanente. Le CEN peut dorénavant récupérer lui-même les données de ces sondes thermiques, mais leur traitement reste confié à la Fédération de pêche et de protection des milieux aquatiques du Doubs, dans le cadre d'un programme départemental auquel la RNN est associée.

Le choix du positionnement des sondes de mesure du débit a été plus délicat. Il s'agissait dans un premier

temps de mieux connaître le débit dans la Combe des Oyes afin de mieux appréhender la force érosive du ruisseau et sa capacité à se reméandrer dans le cadre d'un projet de renaturation, aujourd'hui mis en veille (cf. 41-1). Une sonde posée au fond du ruisseau mesure la pression d'une hauteur d'eau. Elle est étalonnée par une seconde sonde de mesure de la pression atmosphérique. Des mesures réelles de débits, avec des niveaux d'eau différents, sont ensuite effectuées, elles permettent de réaliser une courbe de tarage et de relier une hauteur d'eau calculée par la sonde à un débit. Pour ce faire, une dizaine de mesures est nécessaire. La buse qui traverse le chemin goudronné en aval de la Combe des Oyes aurait bien convenu à la pose d'une telle sonde, puisqu'elle induit un fond stable. Elle est cependant en assèc la plus grande partie de l'année. Une station au niveau du pont bétonné de la piste forestière a été étudiée, une autre au niveau de la digue du Moulin Grillet. Elles n'ont pas été retenues car les fonds y sont trop instables et/ou la hauteur d'eau trop faible. Au final, c'est le site de la station 3 de la sonde thermique qui a été retenu, le fond n'est pas artificialisé mais il n'a pas bougé depuis 2014, année de pose de cette sonde thermique, et reste toujours en eau. La station de mesure en continu du débit (2 sondes, une aquatique, l'autre atmosphérique) a ainsi été installée le 5 décembre et un chargement des données testé le 12 décembre, avec succès. Des mesures réelles de débits ont été réalisées avec un courantomètre prêté par l'Université et avec la méthode saline. C'est cette dernière qui a été retenue, plus simple à mettre en œuvre et plus précise. Des débits de 20 l/s et 21,4 l/s ont été mesurés les 5 et 12 décembre.

Inventaire des coléoptères aquatiques

En collaboration avec Jean-Luc L. (OFB), nous avons accueilli Gilles N., retraité de l'OFB et spécialiste des coléoptères aquatiques. L'ensemble des milieux humides de la RNN ont été prospectés, du 6 au 10 juin, avec une



Capture de coléoptères aquatiques © D. Langlois



Velia caprai © F. Ravenot

époussette d'aquariophilie à mailles fines. 502 coléoptères ont été identifiés (30 espèces) et 36 hétéroptères (4 espèces). Dans le ruisseau de Valbois, les *Elmidae* et les *Hydraenidae* constituent l'essentiel des collectes. La diversité des *Elmidae* est remarquable (7 espèces) pour un ruisseau de tête de bassin pauvre en habitats (végétation aquatique absente en dehors des algues, substrat pierreux pauvre en dépôts organique et sédimentaire, vitesse de courant faible et assez homogène...). Dans les gours d'eau froide oligotrophes de la zone tufeuse de l'ubac, nous pensions trouver des espèces très spécialisées, ce ne fut pas le cas (seuls 2 *Dytiscidae* « communs » ont été contactés). Dans les ornières de la piste forestière d'adret et du fond de la prairie de Valbois, se développe un peuplement d'espèces essentiellement prédatrices de zooplancton (7 *Dytiscidae* et un *Gyrinidae*), ou liées au sédiment minéral fin faiblement recouvert de litières organiques (4 *Helophoridae*). La présence de characées a permis l'observation de 3 individus d'*Haplipus mucronatus*, qui constitue l'observation la plus remarquable des différents milieux de la RNN. Ce fut un plaisir de travailler avec Gilles N., nous le remercions vivement pour son investissement bénévole.



Détermination des insectes capturés par Gilles N. © F. Ravenot

Enfin, dans le cadre de l'inventaire de la faune du sol (cf. 60-2), 5 stations (sur 13) ont été positionnées en bord de cours d'eau, que ce soit le ruisseau de Valbois ou ses affluents.

40.2 Surveiller l'état de conservation de *Cordulegaster bidentata*

Pas d'observation opportuniste de cette libellule, cette année dans la RNN.

41. Favoriser le bon état de conservation des habitats aquatiques

41.1 Initier un programme de restauration de l'état de conservation du ruisseau de Valbois dans la Combe des Oyes (hors RNN) en collaboration avec les élus

Ce programme a été mis en veille suite à l'avis du CSRPN relatif à l'évaluation du plan de gestion de la RNN et à son actualisation pour la période 2022-2026. Avant d'engager un tel programme, très chronophage et onéreux (contractualisation avec des propriétaires, acquisition foncière, travaux de reméandrement...), il s'agit de s'assurer de l'existence d'un débit minimum du ruisseau de Valbois dans la Combe des Oyes, capable de retrouver son cours initial après travaux.



Ruisseau de Valbois dans la Combe des Oyes © F. Ravenot

41.2 Accompagner la commune de Chassagne-Saint-Denis pour améliorer le fonctionnement de sa STEP

La commune a adressé au CEN le rapport de la visite de contrôle de la station d'épuration (STEP) plantée de roseaux réalisé en novembre 2021 par le département. Le SATE constate un état général de l'ouvrage satisfaisant et une absence de possibilité de prélèvement d'eau en sortie de STEP. Il propose d'autre part de prendre en charge la réalisation d'un « bilan 24 heures » informatif et sans valeur réglementaire.

Lors de la réalisation de ce bilan, le 19 août, un orage induit un fort apport d'eau en pleine nuit, diluant fortement l'arrivée des effluents à traiter. Le bureau d'étude constate que ces apports irréguliers nuisent au bon fonctionnement de la STEP. Les résultats sont conformes pour les matières en suspension et la DBO5 (demande biochimique en oxygène), mais les

rendements moyens. Pour la DCO (demande chimique en oxygène), les résultats ne sont pas conformes. D'autre part, aucune mesure de débit n'a pu être faite en sortie de station, du fait de l'absence de point de mesure. Dominique L. s'est entretenu avec le maire à propos de ces dysfonctionnements, proposant à la commune de s'appuyer sur la présence de la RNN pour solliciter des financements. Cette situation défavorable a été pointée par le CSRPN lors de son approbation du plan de gestion de la RNN (cf. 91).

41.3 Accompagner le projet d'amélioration de la desserte forestière (carte 16), sans modification du régime hydrologique

La nécessité d'une autorisation de l'OFB pour franchir les petits cours d'eau a été rappelée à l'exploitant forestier en janvier 2022 (cf. 31-22).

RAPPORT D'ANALYSE N° 22330624-002
La reproduction de ce rapport n'est autorisée que sous la forme intégrale.
Code client : 12834

AMP ENVIRONNEMENT
à l'attention de M. HÉROLD, Sylvain
14 J Rue Pierre de Coubertin
21000 DIJON

TYPE D'ANALYSE : SPECIFIQUE	
Cliant : AMP ENVIRONNEMENT	Prélèvement effectué le : 19/08/2022 à 06:00
Voe Réf / Commande : Prélèvements annuels	Obj : Intéressé
Commune : CHASSAGNE	En présence de :
Point de prélèvement : SORTIE STEP	Observations in Situ :
Ordre de l'eau :	Type de prélèvement : Prélèvement moyen 24H
Mode de prélèvement :	Date / heure de mise en analyse de l'échantillon : 20/08/2022 10:45
Date de l'échantillon : Eau usée	Echantillon réceptionné le : 20/08/2022 10:23
Date / heure de mise en analyse de l'échantillon : 20/08/2022 10:45	Les conditions de transport sont assurées par l'intéressé.
Observations client : T ATMOSPHERIQUE: 28°C	

Extrait du rapport de contrôle de la STEP par Abiolab ©



Ruisseau de Valbois © F. Ravenot

5. Assurer la préservation des habitats prairiaux et des espèces associées

50. Mieux connaître les habitats prairiaux

50.1 Développer les connaissances sur les habitats prairiaux

Les insectes piégés dans les tentes Malaise posées en 2020 dans la prairie de Valbois sont progressivement identifiés et amènent de nouvelles données pour la RNN : 6 pompiles (Frank H.), 20 pipunculides et autres diptères (Jocelyn C.) et 109 ichneumons (William P.).

La prairie de Valbois est dorénavant prise en compte parmi les habitats faisant l'objet d'inventaires naturalistes. Ainsi, au cours de l'inventaire de la faune du sol (cf. 60-2), une station (sur 13) a été positionnée en prairie de Valbois. De même, le test du protocole SPRING de suivi des insectes pollinisateurs (cf. 60-3) a permis de positionner 3 transects dans la prairie de Valbois et 2 stations de coupelles colorées.

51. Maintenir l'état de conservation des habitats prairiaux

51.1 Conserver un linéaire de buissons

En l'absence d'intervention programmée par le GAEC du Pater au cours de l'hiver 2021/2022, Frédéric R. a questionné Christophe C. le 28 juillet sur son intention d'intervenir sur le linéaire de haies au cours de l'automne. A la suite d'une sollicitation de Laurence R., responsable de la formation BTS GPN au CFPPA de Montmorot, à la recherche de travaux de gestion écologique en tout début d'année scolaire, Frédéric a proposé au GAEC d'intervenir sur une des haies et ainsi engager le travail d'entretien nécessaire à son rajeunissement.



Consignes avant intervention sur la haie © F. Ravenot

Après accord du GAEC, le travail a été mené sur la haie centrale le 14 septembre par 12 adultes en reconversion professionnelle. La haie a fait l'objet d'un débroussaillage, sur l'ensemble de son linéaire, afin de limiter l'étalement de la végétation arbustive sur la prairie. Ce travail a également été effectué sur la haie voisine, plus en amont. Les arbustes les plus âgés ont été coupés et ont ainsi permis de rabattre la hauteur de la haie. A la demande du GAEC, tous les rémanents ont été évacués sur le chemin rural et broyés à l'aide du broyeur récemment acquis dans le cadre du plan de relance de l'Etat. Le broyat a



Broyage des rémanents en bordure du chemin rural © F. Ravenot

été évacué dans la remorque du camion du CFPPA et déposé au garage de la zone artisanale. En contrepartie de cette intervention, il a été demandé à Christophe C. de présenter son exploitation et sa perception de la RNN. Des arbustes stockés en bordure de chemin rural ont été broyés par Frédéric et Dominique le 16 septembre. Ces travaux ont montré au GAEC du Pater quels étaient les résultats attendus sur le linéaire de haies de la prairie du Pater.



Linéaire de haie post-travaux © F. Ravenot

6. Promouvoir la RNN comme laboratoire de la connaissance du patrimoine naturel

60. Améliorer les connaissances naturalistes

60.2 Initier des inventaires de groupes méconnus ou insuffisamment documentés

Inventaire de la faune du sol



Installation des Berlese © F. Ravenot

Ce compartiment écologique avait été peu étudié dans la RNN. En 1998, dans le cadre de l'inventaire des araignées, des tamisages de litière avaient été réalisés ; en 2013, Céline P., spécialiste des collemboles, avait réalisé des extractions Berlese à partir de prélèvements de sol. Nous appuyant sur Hugo B., stagiaire en BTS GPN qui a pu être présent 2 semaines par mois de mars à octobre, nous avons mis en place un protocole d'inventaire de la faune du sol sur toute la saison : 13 stations ont été définies pour couvrir l'ensemble des habitats de la RNN, secs comme humides. Le fond du ravin, dans lequel la continuité temporelle de la forêt est avérée sur plusieurs siècles, a été prospecté plus finement, que ce soit en milieu forestier ou en bord de ruisseau. Le piège d'interception



Cloporte © F. Ravenot

Barber a été utilisé (48 heures tous les mois à raison de 3 à 6 pots par station) en parallèle de chasses à vue et de prélèvement de litière (bois mort, feuilles, mousses, trois premiers centimètres de sol) en vue d'extraction des invertébrés par la méthode Berlese. Pour se faire, 13 lampes de couvoirs ont fonctionné plusieurs jours par mois, dans 2 espaces borgnes des locaux cléronnais du CEN (atelier et garage). Cette méthode Berlese s'est révélée peu efficace, elle a été améliorée en cours d'étude grâce au concours de Céline P. de l'Université de Lille 1. L'intensité lumineuse des lampes a été diminuée. Céline nous a également conseillé de tamiser la litière au cours des chasses à vue pour en améliorer l'efficacité, les invertébrés sont ainsi rendus plus visibles. Mais les conditions météorologiques très sèches de cette année 2022 n'ont pas été favorables à la recherche de la faune du sol.

Espérons que si la quantité n'a pas été au rendez-vous, la diversité spécifique l'a été... L'ensemble des échantillons a été trié et envoyé à des spécialistes en fin d'année : Etienne I. (chilopodes, pseudo-scorpions, opilions), Franck N. (cloportes), Christophe G. (fourmis), Céline P. (collemboles), Romain D. (coléoptères), Pierre T. (tipules et neuroptères), Julien L. (araignées). Hugo s'est formé sur les chilopodes et nous a fourni une collection de référence qui sera validée/amendée par Etienne I.

Inventaire en canopée



PAIC en forêt de Valbois © D. Langlois

Des étudiants de la licence professionnelle MINA de l'Université de Franche-Comté avaient conçu en 2018, dans le cadre d'un « projet tuteuré », un piège capable d'être hissé dans des arbres et d'échantillonner les invertébrés de la canopée. Ils l'avaient dénommé le PAIC (Polytrap amélioré pour l'inventaire en canopée). Deux PAIC ont été confectionnés avec Hugo B. (en stage sur la RNN - cf. ci-dessus) et posés sur des périodes de 24 à 48 heures, les 25 mai, 21-23 et 30 juin, 5 et 19 juillet, dans 2

stations de l'adret, en forêt non exploitée depuis 1910. Bien qu'il ait été cherché à positionner ces pièges le plus haut possible, leur mise en place a été difficile. Nous nous sommes « contentés » de situations à 8-15 m de haut, non pas sous les houppiers mais en lisière de petites trouées forestières. Les récoltes ont été réduites, mais triées et adressées à des spécialistes.

60.3 Participer à des suivis régionaux, nationaux et/ou européens s'appuyant sur la RNN

• Programme STOC-EPS

Durant les 18 années de suivi passées, seuls les 2 passages obligatoires étaient réalisés au printemps. Face au changement climatique et à la reproduction de certaines espèces de plus en plus précoce (grives, pics, mésanges...), un passage plus précoce en fin d'hiver est fortement conseillé par le MNHN depuis plusieurs années. En 2022, un premier passage a donc été effectué le 16 mars en plus des 2 passages du 21 avril et 1 juin. Au total, 36 espèces (21 en mars et 34 en avril et juin) ont été entendues ou observées pour un total de contacts de 443 individus (154 le 16 mars et 289 en avril et juin).



Bruant jaune © F. Ravenot

La saisie des données a été effectuée sous Faune France (www.faune-france.org). Certes, ces données sont aisément accessibles mais leur importation dans SERENA reste toujours problématique. La correspondance des champs des 2 outils de saisie a été travaillée mais reste non opérationnelle. Les données STOC-EPS de ces 3 dernières années ne figurent donc pas dans la base SERENA.

• Programme SHOC

Lors de l'évaluation 2017-2021 du plan de gestion, il a été décidé de participer à ce programme national porté par le MNHN. Ce suivi vise à appréhender les variations temporelles et géographiques d'abondance relative des oiseaux hivernants. Deux passages sont nécessaires entre le 1^{er} décembre et le 31 janvier et s'effectuent lors de transects. En se rapprochant de Samuel M. (LPO BFC), ce dernier nous a conseillé d'attendre le déploiement d'un protocole spécifique pour les sites naturels gérés,

telles que les RN. Nous avons été informé le 20 décembre que le « SHOC Site RNF » était désormais disponible.

• Programme STERF

Les données du suivi des papillons de jour (cf. 21-8) seront transmises au MNHN, via RNF, pour valorisation dans le cadre du STERF.



Intervention dans le cadre du projet SPRING ©

• Protocole SPRING

Nous avons été sollicité au cours du printemps par l'Université de Paris Cité (Adrien P.) et l'atelier pollinisateur de RNF, pour tester l'application en France d'un nouveau protocole de suivi des insectes pollinisateurs : le SPRING. Sur les 24 sites-test retenus en France, 14 sont des réserves naturelles. Trois groupes taxonomiques sont suivis, les abeilles sauvages, les syrphes et les papillons de jour. Dominique L. s'est investi dans ce projet, assurant la formation des participants aux syrphes (9 mai), aux papillons de jour (10 mai) et à la détermination à vue (14-15 mai). Le SPRING a l'avantage de s'appuyer sur des protocoles existants (le comptage des papillons sur des transects, la collecte d'abeilles et de syrphes dans des assiettes colorées). Quatre relevés ont été réalisés en 2022, les 20 juin, 13 juillet, 12 août et 23 septembre. Le GAEC du Pater a été associé à la définition des stations en prairie de Valbois. La méthode est chronophage, chaque relevé est minuté sur une journée entière, le premier relevé a été réalisé avec l'appui de 2 jeunes stagiaires, Titouan M. et Arthur L. Parmi les insectes récoltés, les abeilles et les syrphes ont été envoyés en Espagne au coordinateur du programme pour la « France-Espagne-Portugal », les autres à notre réseau de déterminateurs des invertébrés.

• Programme Sonosylva

Le 5 avril, le CEN a été convié par l'OFB (Nicolas H.-T. et Jérôme S.) à une réunion d'informations sur un projet de test de l'approche éco-acoustique à large échelle. Après présentation de ce projet novateur et susceptible d'apporter des informations sur la biodiversité forestière et sa surveillance, la RNN s'est portée candidate pour y participer. Déployé sur une cinquantaine de sites en France, ce projet devrait permettre de couvrir les 5 grands

types de forêt suivants : médio-européen de plaine, de montagne, méditerranéen, alluvial et littoral.

Sélection faite, la RNN a été retenue pour participer à ce projet national nommé « Sonosylva ». Dans un premier temps, un test méthodologique et de faible envergure sera effectué à partir du printemps 2023 avant d'envisager son déploiement en 2024.

60.4 Accueillir des chercheurs travaillant sur le patrimoine géobiologique

A l'occasion de son stage, Hugo B., titulaire d'une thèse en géologie, a pu approfondir certains aspects de la géomorphologie de la reculée de Valbois et préciser la



Chercheur et stagiaire © F. Ravenot

fiche Socle proposée par RNF.

62. Disposer d'une base de données informatique

62.1 Disposer d'une base de données naturalistes sécurisée

Fin 2022, la base de données SERENA totalise 72 725 observations (70 330 fin 2021) dont 61 289 dans la RNN (59 280 fin 2021). A ce jour, 6 375 espèces ont été inventoriées dans la RNN (6 217 fin 2021) soit 158 nouvelles espèces identifiées en 2022.

A la suite de nos échanges avec Pierre G. (programmeur de la base de données SERENA), et à une expérimentation de l'utilisation de la base en ligne en début d'année, l'ensemble des données a été transféré sur une base PostgreSQL le 6 février. Il est désormais possible de consulter et saisir des données de n'importe où, à condition d'avoir une connexion internet. Cette nouvelle fonctionnalité permet de travailler sur la base y compris en télétravail, sans démultiplier les enregistrements du fichier .mdb avec tous les risques d'erreurs de saisie que cela pouvait comporter.

62.2 Alimenter les observatoires régionaux et nationaux

Pour faire suite à la réunion des gestionnaires de RN de

Bourgogne-Franche-Comté du 11 mars 2021, la DREAL BFC a souhaité réaliser un état des lieux sur les bases de données utilisées par chacun d'entre nous et faire le point sur la transmission des données. Nos réponses au questionnaire ont été adressées à la DREAL le 17 février. Lors du comité technique qui s'est tenu le 24 novembre à Dijon, le mode opératoire de versement des données a été présenté. La transmission des données de la RNN à Sigogne sera à effectuer en 2023 en espérant une intégration de celles-ci au niveau national dans le courant



Agence
Régionale de la
Biodiversité

BOURGOGNE-FRANCHE-COMTÉ

de cette même année.

Lors du comité de suivi régional du SINP de janvier 2023, auquel le CEN est invité, seront évoquées les évolutions de l'organisation régionale. Sigogne a rejoint l'ARB BFC en janvier 2022 et une nouvelle charte partenariale a été construite pour être mise en œuvre dès 2023. La validation des données transmises par les RN devrait être simplifiée.

Vertébrés	Amphibiens		Total
	Anoures	Urodèles	
			5
			4
			9
	Reptiles		8
	Poissons		2
	Oiseaux		117
	Mammifères		36
Crustacés	Isopodes		9
	Podocopes		1
	Total		10
Arthropodes	Coléoptères		823
	Collemboles		59
	Dermatopètes		3
	Diptères		1132
	Ephéméroptères		17
	Hémiptères		275
	Hyménoptères		854
	Lépidoptères		949
	Mantoptères		1
	Mécoptères		4
	Mégaloptères		1
	Névroptères		25
	Orthoptères		45
	Odonates		14
	Phénoptères		19
	Plécoptères		23
	Raphidioptères		5
Trichoptères		43	
	Total		4292
	Araignées		295

Extrait de la synthèse des taxons connus de la RNN au 31/12/22 © CEN

7. Favoriser l'insertion locale de la RNN dans son contexte socio-économique

70. Instaurer une relation durable avec le principal propriétaire

• Convention de Scey - CEN FC

Le programme prévisionnel d'activité 2022, pour ce qui concerne les opérations menées sur la propriété de Scey, a été adressé au propriétaire le 23 mai. Tout au long de l'année, Mme de S. est consultée par le CEN. Ce fut notamment le cas pour l'utilisation de la route forestière au cours de l'inventaire des coléoptères aquatiques et pour un éventuel positionnement de la sonde de débit sur le pont du ruisseau de Valbois (cf. 40-1).

71. Entretenir les relations de partenariat tissées avec les principaux acteurs de la RNN

Les contacts sont réguliers avec les principaux acteurs et usagers de la RNN, au-delà de l'envoi des documents d'information (bulletin d'information trimestriel « L'ascalaphe », rapport d'activité, études scientifiques, etc.).

Nettoyage de printemps à Cléron

Frédéric R. a participé, aux côtés des habitants du village, au nettoyage de printemps organisé par la commune de Cléron le 16 avril. Cette matinée s'est terminée autour d'un buffet où l'ambiance était très chaleureuse.

Fête « Cléron en 1900 »

A l'initiative de quelques habitants de la commune, et à l'occasion de l'inauguration du viaduc restauré en début d'année, une fête historique a été organisée dans le village de Cléron le 4 juin. Une dizaine de saynètes mettant en œuvre une centaine d'acteurs costumés ont animé le village durant toute cette belle après-midi



Âne Chatouille à la fête © Commune de Cléron

chaude et ensoleillée. Dominique L. et Frédéric R. ont contribué modestement à cette réussite en se déguisant respectivement en meunier et en vigneron. Pour cette occasion, l'âne Chatouille a quitté les pelouses marneuses de la RNN et a été l'une des belles attractions de cette fête villageoise. Le hall extérieur des locaux du CEN avait été mis à disposition pour recréer l'école rurale du village. Un repas festif avec plus de 200 personnes a permis de retrouver une ambiance très conviviale de l'après Covid.

Chasse de Valbois

Courant mars, quelques échanges de courriels ont eu lieu avec Christian R. A notre demande, il nous a transmis le bilan 2021 du plan de chasse de Valbois. Ont été abattus dans le ravin cette année : 6 chevreuils, 1 sanglier, 2 chamois et 2 renards. Aucune bécasse n'a été tirée. Christian R. nous a également transmis les adresses méls des nouveaux chasseurs désirant recevoir le bulletin d'information de la RNN.

72. Faire connaître localement la RNN en développant des outils adaptés aux différents publics concernés



Extrait du bulletin trimestriel de la RNN © CEN Franche-Comté

72.1 Mettre à disposition du public local des supports d'information sur la RNN

• L'ascalaphe, bulletin trimestriel

Les 4 numéros du bulletin d'information de la RNN ont été diffusés par voie électronique à environ 1 300 destinataires (communes de la CCLL, familles concernées par l'éducation à la nature, membres, sympathisants, administrations, etc.). La version papier a été distribuée chaque trimestre aux habitants de Cléron et Chassagne-Saint-Denis (210 foyers) et au printemps uniquement à Flagey et Scey-Maisières (220 foyers).

La rubrique « Biodiversité » a permis de présenter les espèces suivantes : la bécasse, l'épine noire, le fourmilion, l'aconit tue-loup, la cicindèle champêtre, la belladone, la grande limace et une curiosité géologique du ravin. Côté historique, les anecdotes suivantes ont été contées : les réfractaires, le piège à mâchoires, les aléas climatiques d'antan et la découverte de l'oreille de cochon et du morillon. Les sujets liés à la gestion ont porté sur le déboisement de la pelouse hors RNN à Chassagne-Saint-Denis, l'étude des abeilles sauvages, le réseau Rebell et enfin la gestion des haies. Quant à la rubrique « Educ'nature », nous sommes revenus sur la conférence sur le chat forestier, la parution de la nouvelle plaquette de la RNN, la fête du village à Cléron et l'édition 2022 des Vacances buissonnières.

• Plaquette de présentation de la RNN

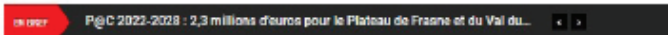
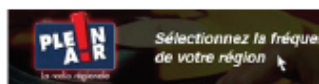
Comme envisagé au moment de sa parution, la nouvelle plaquette de la RNN a été distribuée en même temps que « L'ascalaphe » au printemps. Chaque foyer des communes de Cléron, Chassagne-Saint-Denis, Flagey et Scey-Maisières l'a reçue dans sa boîte aux lettres.

• Rapport d'activité

Le rapport d'activité 2021 de la RNN a été mis en ligne sur les sites Internet du CEN et de la DREAL BFC. Il est téléchargeable ici : <http://cen-franche-comte.org/publications-art199>

• Médias locaux et nationaux

Quelques articles ont été réalisés dans les journaux suivants à l'occasion du 40ème anniversaire du réseau RNF et de la venue des présidents de RNF et de la fédération des CEN sur la RNN : L'Est républicain et Plein Air. Un reportage a été diffusé sur France 3 Franche-Comté le 26 octobre.



Réserves naturelles de France fête ses 40 ans dans le ravin de Valbois

Publié le 28 Oct. 2022 à 15:10

Lecture

Tags : réserve naturelle de France | biodiversité | conservatoires d'espaces naturels | ravin de valbois | Doubs | 126 mots



Une intervention d'Arnaud B. sur la pelouse d'Epeugney a fait l'objet d'un petit encart dans L'Est républicain dans le cadre du programme d'activités « J'agis pour mon territoire ».

Par ailleurs, des articles ont été publiés dans des revues scientifiques ou magazines (cf. 101).

Radio Campus

Le partenariat avec Radio Campus s'est poursuivi cette année. Parmi les paysages sonores réalisés en complément de l'exposition photographique des 30 ans du CEN, Frédéric a guidé Aurélien B. sur la RNN les 28 février, 9 mars et 11 mai. Les prises de sons effectuées ont été mêlées à la voix de Frédéric R. (enregistrée en studio le 16 juin) pour réaliser un paysage sonore de la RNN. Ce paysage sonore est toujours disponible au lien suivant : <https://campusbesancon.fr/podcast/paysage-sonore-la-reserve-naturelle-nationale-du-ravin-de-valbois-25>

• Panneau d'accueil à l'extérieur des locaux

Bulletin d'information de la RNN, programme d'activités du CEN et autres infos sur les activités nature des associations locales sont affichés sur le panneau et régulièrement mis à jour.

72.2 Baliser un sentier pédestre reliant les locaux du gestionnaire à la RNN

En l'absence de rénovation de la façade intérieure par la commune (coût trop important suite à la hausse du prix des matières premières), le panneau d'accueil de la RNN a été installé en début d'été. Le départ du sentier de la RNN depuis nos locaux est désormais bien renseigné. A proximité du panneau d'accueil, un distributeur en bois permettra de mettre à disposition des visiteurs et randonneurs les plaquettes de présentation de la RNN et du CEN.

Grâce au plan de relance de l'Etat, le hall extérieur des locaux cléronnais a bénéficié d'un nouvel aménagement. Des nichoirs (Vivara) ont été posés sur toutes les façades du bâtiment. Si les nichoirs à mésanges, rouges-queues et moineaux ont pu être accrochés facilement, les nichoirs à hirondelles de fenêtre et à martinets noirs ont nécessité l'utilisation d'une nacelle articulée. Dans le cadre d'une prestation, nous avons fait appel à Jean-Marie C. (GAEC des Lys - Cléron), propriétaire d'un tel engin. La pose de ces nichoirs a été effectuée en sa compagnie, qu'il en soit ici sincèrement remercié.



Accrochage des nichoirs à hirondelles de fenêtre © F. Ravenot

Afin de remplacer les supports de l'exposition de la RNN imprimés sur bâche et quelque peu vieillissants,

une nouvelle version habillera le hall tout début 2023. Le contenu a été actualisé et la mise en page en partie revue, avec l'aide de Clémence C. Seul le fichier final doit être vectorisé avant envoi pour impression à l'entreprise Pic Bois.

Une table ronde de pique-nique, qui ne reste qu'à installer, complétera l'aménagement du hall.

73. Tisser des liens avec la population locale



Échanges sur la gestion entre Dominique et Arnaud © F. Ravenot

Grâce à l'aide financière apportée par la DREAL pour soutenir et développer l'EEDD dans les RNN, Arnaud B. a de nouveau été embauché par le CEN pour assurer cette mission éducative. Arnaud a donc occupé ce poste à temps partiel de mars à décembre 2022. Le travail de coordination des activités EEDD au sein de la RNN est assuré par Frédéric R.

73.1 Pérenniser les accueils de loisirs nature en dehors de la RNN



A la découverte du trésor ! © F. Ravenot

Une demande de rencontre a été faite à Laurent B., maire de Scey-Maisières, pour définir les modalités de location de la salle de convivialité. Suite à cette rencontre qui a eu lieu le 28 janvier, la commune nous a fait parvenir une grille tarifaire précisant le coût de la location des

activités des associations extérieures à la commune. La salle est donc louée à hauteur de 300 euros la semaine et 80 euros pour une conférence. La location durant les week-end d'été, entre 2 semaines d'activités de loisirs, pose problème car cela nous demande de déménager systématiquement le matériel pédagogique. Cela a été pris en compte par la commune et sera discuté au coup par coup avec les utilisateurs de la salle (possibilité de stocker le matériel dans un coin de la grande salle ?).

Les Vacances buissonnières

Le programme d'activité pour les enfants de la CCLL s'est déroulé comme convenu ou presque... L'accueil de loisirs « Les Vacances buissonnières », initialement prévu du 6 au 22 juillet a dû être écourté en raison d'un démarrage des vacances d'été très tardif (vendredi 8 juillet). Seulement 2 semaines d'activités ont été proposées aux enfants de la CCLL. Cette année, 34 petits participants ont découvert la nature sur la commune de Scey-Maisières et dans la RNN, encadrés par Arnaud B. et Titouan M., stagiaire en BTS GPN (cf. 74).



Des artistes « grands prédateurs » concentrés © F. Ravenot

Les thèmes explorés cette année ont été les suivants : « Bâtons, cabanes et bouts de ficelle », traditionnelle semaine de construction de cabanes et « Vous avez dit grands prédateurs ? » semaine d'activités axée sur les grands prédateurs d'hier et d'aujourd'hui, reconnaissances des traces de présence de la vie sauvage, poses de pièges photos et jeu de piste dans la RNN. Françoise P., peintre animalière, Stéphane R., garde technicien à l'OFB (et local de l'étape !), et Laura G. N., stagiaire « milan royal » à l'EPAGE HD HL sont venus enrichir le programme de cette dernière semaine. Ces intervenants extérieurs ont transmis leurs connaissances artistiques et scientifiques, pour le plus grand plaisir des enfants. Ces « invitations surprises » sont très certainement à renouveler lors des prochains séjours.

Signalons également la présence, lors des 3 premiers jours de la première semaine, de Manon, Hermine, Pierre et Candice, 4 scouts de la région Auvergne-Rhône-Alpes qui ont partagé leur savoir-faire avec les enfants. Et n'oublions pas Noël F. jeune garçon en service civique au CEN, venu prêter main forte à l'équipe d'encadrement lors de la seconde semaine.



Une belle équipe d'encadrement © F. Ravenot



Travaux de défrichage au pied du Rocher de Colonne © F. Ravenot

Les petites Vacances buissonnières

Après le succès de l'accueil de loisirs « Les Petites vacances buissonnières » organisé l'an passé durant les vacances de la Toussaint, cette semaine d'activité nature a de nouveau été proposée aux familles du secteur du 24 au 28 octobre. Cette année, 11 enfants de 7 à 12 ans ont participé à « Mini-reporter nature ».

En plus des activités ludiques et de découverte de la nature environnante vécues au cours du séjour, les petits journalistes ont rencontré et interviewé les 15 jeunes bénévoles du chantier ados en pleine action sur la pelouse marneuse du Rocher de Colonne (Scey-Maisières). Après avoir réalisé un reportage sur ce chantier pas comme les autres et mieux compris quelles peuvent être les activités d'un CEN, cela leur a peut-être donné envie de participer à des actions concrètes de préservation de la nature à l'avenir ?



Rencontre sur le chantier avec les 7 - 12 ans © A. Barthoulot

73.2 Pérenniser le chantier éco-volontaire à destination des jeunes locaux

On ne compte plus les belles éditions du chantier ados proposé aux 10-18 ans du territoire Loue Lison... Cette année encore, ce fut un grand cru avec la participation de 15 jeunes (17 inscrits) de Cléron, Amancey, Rurey, Malbrans, Montrond-le-Château et Tarcenay. Du 25 au 28 octobre, ils ont été grandement efficaces pour

contrôler l'enfrichement de la pelouse marneuse du Rocher de Colonne à Scey-Maisières. La bourdaine, non suffisamment consommée par le troupeau d'ânes du CEN (cf. 21-4) en a vu de toutes les couleurs ! Sécateurs et arrache arbustes ont été fort utiles durant ces 3 jours de travaux. Après la visite des mini-reporters des « Petites vacances buissonnières », même France 3 Région Franche-Comté est venue réaliser un reportage sur cette action



Interview de Marie L. par les journalistes de France 3 BFC © F. Ravenot

exemplaire à tous niveaux.

Et pour clore ce séjour, une balade sur les hauteurs de Scey a permis de contempler la vallée de la Loue, la RNN et le travail accompli depuis le Rocher de Colonne !

73.3 Mettre en œuvre des animations ponctuelles en lien avec le patrimoine de la RNN

Visites guidées de la RNN

Avec l'objectif de faire découvrir la RNN aux habitants du territoire et aux personnes de passage, quatre visites guidées ont été planifiées, en partenariat avec l'office de tourisme Destination Loue Lison.

Trois demi-journées et une journée entière intitulées « Les oiseaux de la RNN » (28 mai, 17 personnes), « Merveilleux papillons » (25 juin, 20 personnes), « C'est quoi une réserve naturelle ? » (26 juillet, 10 personnes) et « Balade au bout du monde » (23 août, 6 personnes) ont avant tout séduit

le public familial local particulièrement visé par ces animations, public souhaitant découvrir ou redécouvrir la RNN.

Ces sorties étaient à chaque fois l'occasion de présenter aux participants quelques espèces emblématiques de la RNN et le travail des personnes qui œuvrent au quotidien pour assurer la préservation de la biodiversité en présence.

Cette année, la plateforme « billetweb » a été mise en place par le pôle communication du CEN. Elle facilite les inscriptions aux sorties organisées par le CEN pour toute personne souhaitant s'inscrire directement en ligne.

Sorties nature à l'Espace Beauquier

Les 2 animations programmées hors RNN, au cours de l'été, en partenariat avec la CCLL et Destination Loue Lison n'ont pas permis d'accueillir le public escompté. Le 20 août, la sortie intitulée « Dessiner la nature » n'a réuni que 4 personnes. Cette proposition a nécessité un apport de matériel conséquent et beaucoup de préparation. Pour faciliter l'accès à cette activité artistique, des supports ont été créés tel ce cingle plongeur posant devant la source. Ils permettaient ainsi aux participants de peindre en s'inspirant du décor. Par ailleurs, la sortie programmée le 27 août (« Petites bêtes du fond de la rivière ») a été annulée au dernier moment, faute d'inscrits. Le bilan de cette action reste donc très mitigé. Il sera nécessaire d'échanger avec l'office de tourisme si reconduction ou non de ces sorties.



Support d'aide à la peinture sur le terrain © A. Barthoulot

Journées européennes du patrimoine

À l'occasion des Journées européennes du patrimoine les 17 et 18 septembre 2022, un camp médiéval de soldats du XVe siècle s'est installé au château de Scey ! Animée par la compagnie Bernum In Burgundia, la fête médiévale du Castel Saint-Denis offrait au public un grand nombre d'animations pour toute la famille. Sollicité pour l'occasion par la CCLL, la RNN a répondu présent. Arnaud B. a animé un atelier lecture de paysage durant la journée du 17 depuis l'esplanade du château, face au Ravin de Valbois. Ce fut l'occasion de rencontrer environ 80 personnes, familiales ou non de la RNN et de

les informer sur les principaux objectifs de la RNN et les différentes missions d'un espace naturel protégé.

Conférence naturaliste

Une conférence a de nouveau eu lieu en fin d'année (7 décembre) dans la salle de convivialité de Scey-Maisières. Max A., Président de la Société botanique de Franche-Comté, est venu nous parler de la vigne sauvage ou lambrusque (*Vitis vinifera* subsp. *sylvestris*). C'est devant un auditoire attentionné de plus de 40 personnes que Max, ampélographe hors pair, a fait part de ses connaissances sur cette espèce emblématique et protégée en France. Merci Max pour ce beau moment qui a réuni à la fois naturalistes, sylviculteurs ou tout simplement curieux de la vallée et d'ailleurs.

40^e anniversaire de création de la RNN

En vue de préparer un programme d'activités à l'occasion des 40 ans de la RNN, Frédéric R. a sollicité l'AEP de Cléron pour les associer à l'organisation d'un événement festif au cours de l'automne 2023. Certains membres de cette association locale, rencontrés le 18 novembre, ont participé à des activités d'éducation à la nature proposées par la RNN au début des années 2000. C'est avec enthousiasme qu'ils ont décidé d'apporter leur soutien pour assurer la logistique de cette soirée festive à venir. Son organisation est en marche...

73.4 Accompagner les actions de conservation du patrimoine bâti (hors château) compatibles avec la préservation des milieux naturels de la RNN

• Fontaine de Léri

Le CEN a continué d'accompagner la commune de Chassagne-Saint-Denis sur le projet de restauration de la Fontaine de Léri, peinte par Gustave Courbet. La commune a reçu un engagement écrit de la CCLL et du Département du Doubs de « ne pas générer de communication institutionnelle sur le site » qui doit « rester confidentiel ». Le projet a été présenté par le Maire en comité consultatif de gestion le 10 juin.

Les 2 bassins de cet ancien lavoir constituent un piège



Fontaine de Léri © F. Ravenot

pour les femelles de salamandres qui s’y noient par fortes eaux. Alix M. (LPO BFC) a conseillé le CEN sur le type d’échappatoires à installer.

74. Poursuivre les activités d’éducation à la nature dans la RNN, à destination des publics scolaire, universitaire et professionnel

• Interventions scolaires d’éducation à la nature dans la RNN

Lycée agricole Lasalle de Levier

Le 1^{er} juin, une vingtaine d’élèves de 4^{ème} EA du lycée, accompagné de leur enseignant Raphael F., ont passé la journée dans la RNN et ses environs proches. La matinée a été consacrée à une présentation du CEN (fonctionnement, missions...) et à la découverte de la RNN. Après un pique-nique en bord de Loue, sur la pelouse de Grillet (Cléron), en compagnie d’un couple de pies-grièches écorcheurs, la journée s’est terminée par l’étude du ruisseau de Valbois, hors RNN, en s’appuyant sur le protocole IBGN simplifié.

Lycée agricole Granvelle de Dannemarie-Crête

Suite à un contact avec Joël L., professeur en aménagement paysager, 20 élèves de seconde STAV sont venus découvrir la RNN durant une demi-journée le 19 septembre.



Visite de la RNN avec les lycéens © J. Lambert

Dans le cadre du module EATDD (Écologie Agronomie Territoire Développement Durable), Agnès B., professeur de biologie/écologie et sa classe de 2^{de} générale et technologique du lycée agricole avait choisi d’étudier le territoire de la haute-vallée de la Loue. Pour cela, une série de visites, dont celle de la RNN (13 octobre), était à leur programme durant toute une semaine. Leur souhait était de connaître l’importance des RN et leurs principaux objectifs. Ce module abordant à la fois l’écologie, l’agronomie, la connaissance du territoire et le développement durable, différents sujets ont été abordés avec 22 élèves très intéressés : le rôle des RN dans la protection de la nature (espèces et milieux

protégés, gestion et réglementation), le lien avec les principes fondateurs du développement durable, à savoir le rapport entre écologie, économie et social au sein et autour de la RNN, l’organisation et le fonctionnement de la RNN...

Ces différentes sorties témoignent de la volonté de la RNN de développer des actions à l’intention du public scolaire agricole. Durant l’accueil d’Arthur L., en formation STAV au lycée agricole de Dannemarie-sur-Crête, son professeur, François P., s’est déplacé à Cléron pour le visiter sur son lieu de stage. Arnaud B. et Frédéric R. ont pu échanger avec lui sur les besoins pédagogiques d’un tel établissement. Des pistes de travail ont été évoquées.

Dispositif « Sur la piste des ENS »

Dans le cadre de ce dispositif éducatif proposé aux enseignants par le Département du Doubs, Arnaud B., pour le compte de sa structure personnelle d’éducation à l’environnement (Tyto alba), a conduit deux classes de CM1-CM2 (54 élèves) du Groupe Courbet d’Ornans jusqu’à la RNN et au Château de Scey. Une chouette randonnée permettant aux élèves de (re)découvrir cet espace protégé et de se rendre compte de sa proximité.

Programme « J’agis pour mon territoire » (partenariat CPIE Haut-Doubs, TRI et CEN)

Dans la continuité de l’année 2021, des interventions scolaires ont été de nouveau proposées aux établissements du territoire Loue Lison, mais dans une moindre mesure. Une visioconférence en interne, le 8 juin, a permis de définir les sites d’intervention pour réaliser les 6 animations attribuées au CEN cette année. Aucune animation n’a été menée dans la RNN mais Arnaud B. a toutefois proposé deux sorties nature sur la pelouse marneuse d’Epeugney, site géré par le CEN, à la classe de CE2 de l’école publique d’Amancey et aux CE1-CE2 et CM1-CM2 du RPI Cademène-Epeugney-Rurey. La première intervention a permis aux élèves de comprendre les particularités et les enjeux de conservation du site, la seconde à agir en participant à un mini-chantier de réouverture de la pelouse marneuse. Comprendre la mission de gestion des milieux naturels d’un CEN était aussi un des objectifs de ce cycle d’animations.



Mini-chantier en pelouse marneuse © F. Barsot-V.-Desroches

• Accueil de groupes d'étudiants, d'adultes en formation professionnelle et de professionnels

Lycée agricole et CFPPA de Montmorot

A la demande de Laurence R., professeure de biologie et responsable de formation au CFPPA, des étudiants du lycée et du CFPPA de Montmorot (39), ont été accueillis les 9 mars et 13 avril, sur les problématiques de gestion de milieu (pelouses et forêt).



Intervention sur la gestion forestière © Y. Perrodin

Le 12 septembre, une intervention portant sur la gestion des milieux ouverts de la RNN, et plus particulièrement sur la gestion des haies en prairie de Valbois, en partenariat avec le GAEC du Pater, a été présentée aux étudiants de BTS GPN en formation continue. Cet accueil s'est inscrit dans un échange de services. En effet, ces journées de formation sur le terrain se sont poursuivies par deux journées de chantier en septembre où le CFPPA a apporté sa contribution à la gestion des milieux ouverts de la RNN au cours de l'automne (cf. 51-1 & 31-42).

Ce partenariat s'est avéré très enrichissant pour la RNN et mais aussi pour le CFPPA, à en croire le retour des étudiants et de leurs professeurs. A reconduire...

Université de Franche-Comté

UFR STAPS

Suite à un contact avec le GRAINE BFC, Frédéric G., maître de conférences et responsable de la licence Management du sport et animateur du réseau REBBEL nous a contacté pour organiser une sortie expérimentale « bain de forêt » dans la RNN. Cette animation, organisée dans le cadre des premières rencontres de ce réseau s'est déroulée le 13 juin et a regroupé une douzaine d'enseignants-chercheurs, de scientifiques et de socio-professionnels.

Licence professionnelle MINA

Le 19 septembre, Frédéric R. a accueilli les étudiants de la licence professionnelle MINA (option milieux terrestres) pour leur présenter le plan de gestion en cours de la RNN, les actions mises en œuvre et les problématiques de gestion. Dominique L. a assuré le 26 septembre le module d'initiation à l'entomologie pour les étudiants de la licence professionnelle MINA. La demi-journée de terrain a été animée par Dominique M. et Hugo B.



Initiation à l'entomologie et relevé d'une tente Malaise © H. Bourque

DREAL BFC

Frédéric R. a accueilli les agents du département « Biodiversité » de la DREAL BFC sur la RNN le 30 septembre. Après un moment convivial en mairie de Chassagne-Saint-Denis, cette journée a permis de présenter les enjeux et les objectifs du plan de gestion de la RNN. Lors de la pause de midi, ce fut aussi l'opportunité pour le gestionnaire de mieux appréhender les missions menées au sein de ce département de la DREAL.



Accueil des agents de la DREAL BFC © E. Lemaire

• Accueil de stagiaires

Florine M., élève en Seconde Bac pro à la MFR « Les Deux Vals » (Les Fins) a été accueillie du 7 au 11 février. Elle a participé à la réfection de clôtures, à la pose d'enregistreurs sonores et à la recherche du faucon pèlerin.

Yelan P., en Master « Gestion de l'environnement » à l'Université de Franche-Comté (Montbéliard) a effectué son stage à Cléron du 21 février au 16 avril. Son travail principal a été de rédiger la notice de gestion de la pelouse marneuse et des mares du Rocher de Colonne (Scey-Maisières). En parallèle, il a participé aux activités printanières menées sur la RNN.

Hugo B. a effectué 8 mois de stage à mi-temps sur la RNN (de mars à octobre), dans le cadre de son BTS GPN, suivi par correspondance. Il a mis en œuvre avec brio l'inventaire de la faune du sol (cf. 60-2).



Installation d'assiettes colorées avec des stagiaires © D. Langlois

Titouan M., jeune étudiant en BTS GPN en Bretagne (lycée d'enseignement agricole privé Kerplouz Lasalle) a réalisé un stage de 2 mois à Cléron du 7 juin au 29 juillet. Sa mission première était d'assurer la préparation et l'encadrement des « Vacances buissonnières » aux côtés d'Arnaud B. (cf. 73-1). Merci à lui pour sa bonne humeur et sa débrouillardise !

Arthur L., en 1^{ère} Bac pro STAV au lycée Granvelle de Dannemarie-sur Crête, a passé 2 semaines à Cléron du 20 juin au 8 juillet 2022, dans le cadre d'un stage entreprise. Lilian C., en Terminale STAV au lycée Granvelle également a, quant à lui, effectué son stage du 20 juin au 1^{er} juillet. Ils ont tous deux participé à différentes tâches dont la remise en état du balisage du sentier de la RNN, le suivi de la nidification du milan royal et de la pie-grièche écorcheur

et pour finir, à l'aménagement du hall cléronnais (cf. 72-2).

75. Accompagner le projet touristique du Château de Scey dans un développement compatible avec la préservation des milieux naturels de la RNN

75.1 Accompagner la mise en œuvre des accès motorisés

Partie relative à la canalisation du public traitée à l'objectif 11.1

75.2 Accompagner la mise en œuvre du circuit pédestre associant le Château de Scey et la RNN

Partie relative à la canalisation du public traitée à l'objectif 11.1



Vue sur le Ravin de Valbois depuis le site médiéval © F. Ravenot

8. Faire respecter la réglementation

80 : Anticiper les problèmes d'atteinte à la réglementation de la RNN

80-1 : Informer les visiteurs de la réglementation de la RNN

Cf. 81-2

80-2 : Informer les entreprises commerciales et les associations sportives et culturelles de la réglementation

• Demande d'autorisation préfectorale pour les circuits pédestres

Quinze demandes d'autorisation préfectorale ont été adressées à la DREAL et en copie à Odile et Philippe de S. lorsque l'itinéraire concernait leur propriété. Cela a représenté 15 sorties effectives pour 239 individus.

Les sorties suivantes ont donc eu lieu :

- 9 mars : classe de BTSA GPN (2^{ème} année) - CFPPA Montmorot, 20 élèves,
- 13 avril : classe de BTSA GPN (1^{ère} année) - CFPPA Montmorot, 18 élèves,
- 13 juin : membres du réseau REBBEL - UFR STAPS - Université de Franche-Comté, 10 personnes,
- 28 mai : individuels - CEN Franche-Comté, 17 personnes,
- 30 mai : classe de CM2 - Groupe Courbet Ornans, 25 élèves,
- 1er juin : classe de 4^{ème} - lycée agricole Lasalle Levier, 22 élèves,
- 3 juin : classe de CM2 - Groupe Courbet Ornans, 25 élèves,
- 15 juillet : accueil de loisirs « Les Vacances buissonnières » - CEN Franche-Comté, 22 participants,
- 26 juillet : individuels - CEN Franche-Comté, 10 personnes,
- 23 août : individuels - CEN Franche-Comté, 6 personnes
- 19 septembre : licence pro MINA – Université de Franche-Comté, 11 étudiants
- 12 septembre : classe de BTSA GPN (formation continue) - CFPPA Montmorot, 9 stagiaires,
- 19 septembre : classe de Terminale Bac technologique - lycée Granvelle, 12 élèves,
- 30 septembre : agents de la DREAL BFC - 20 personnes,
- 26 octobre : représentants de diverses structures - CEN Franche-Comté, 12 personnes.

81 : Assurer la police de la nature dans la RNN

81-1 : Actualiser la politique pénale sur la RNN

En l'absence d'information et/ou de décision au sein des parquets concernant le protocole d'accord attendu entre le Préfet, le Procureur de la République et l'OFB, aucune avancée n'est à noter en 2022 sur l'actualisation de la politique pénale de la RNN. Par ailleurs, aucune prise de contact n'a été effectuée auprès de la MISEN du Doubs.

81-2 : Assurer des tournées de surveillance et d'information

Calendrier de tournées

Onze week-ends et jours fériés étaient programmés au cours du printemps 2022, entre le 16 avril et le 26 juin. Huit tournées ont pu être réalisées par Frédéric R. et Dominique L. les 18 et 24 avril, les 1^{er}, 8 et 26 mai et enfin les 6, 12 et 19 juin. Près de 70 personnes ont été comptabilisées et 36 personnes informées.

Les infractions suivantes ont été constatées, y compris en dehors des tournées de surveillance :

- 1 cueillette interdite (primevères officinales et orchis mâles),
- 2 places à feu (pelouses de corniche de la Touvosse et du sentier de la RNN),
- 3 chiens interdits (dont 2 non tenus en laisse),
- 2 vols de support d'information (plaquettes 15 x15 cm).



Place à feu en pelouse de corniche © F. Ravenot

9. Assurer le suivi administratif

90 : Diffuser les rapports d'activités et financiers avant le 31 mars de l'année n + 1

Le rapport d'activités de la RNN a été diffusé auprès de l'administration fin avril (cf. 72-1). Le comité consultatif de gestion annuel a eu lieu le 10 juin, à la Préfecture du Doubs, en présentiel. A cette occasion, la programmation des 5 dernières années du plan de gestion 2017-2026 a été présentée par le CEN et adoptée. Quant au rapport financier, une version provisoire a été présentée au comité consultatif de gestion de juin et le compte-rendu final transmis à la DREAL BFC mi-juillet.

91 : Actualiser le plan de gestion à mi-parcours

Suite à l'évaluation du plan de gestion 2017-2026 réalisée à mi-parcours en 2021, la programmation des opérations 2022-2026 a été révisée et présentée en CSRPN le 10 février. Ce conseil scientifique a émis un avis favorable assorti de plusieurs observations. Cette nouvelle programmation et cet avis sont consultables sur simple demande auprès du CEN ou sur le site de la DREAL BFC (<https://www.bourgogne-franche-comte.developpement-durable.gouv.fr/les-avis-du-csrpn-bourgogne-franche-comte-a6418.html>).

92 : Veiller à limiter le temps de travail administratif à un niveau inférieur à 33 % du temps de travail des salariés

En 2022, le temps administratif a représenté 27 % du temps de travail des salariés affectés à la RNN. Ce temps comprend principalement la gestion des courriels, les réunions internes, l'entretien des locaux et du matériel, les rapports d'activités et financiers, la programmation annuelle... Avec l'augmentation du temps de travail

consacré à l'éducation à la nature, ce ratio a diminué, en-dessous de la barre des 33 % affichée dans le plan de gestion.

Quelques éléments concernant le fonctionnement de l'organisme gestionnaire sont précisés ci-dessous, en complément des réunions d'équipe mensuelles :

- 27 janvier : formation à l'utilisation d'un broyeur de végétaux,
- 31 janvier et 18 février : révision véhicule, contrôle technique et contre-visite,
- 17 février : visite des collections du muséum d'histoire naturelle de Dijon, dans le cadre de la réalisation du catalogue régional des syrphes,
- 8 mars : participation à un jury de « validation des acquis de l'expérience » pour l'obtention d'une licence MINA, à la demande de l'Université de Franche-Comté,
- 4 mars : entretien du parc informatique avec l'aide de Mélanie P. (CEN),
- 10-11 mars : journées inter-CEN Bourgogne et Franche-Comté à Dijon,
- 15 avril : achat du véhicule Dacia Sandero (blanc) à Bourg-en-Bresse (01)
- 18 juin : AG du CEN à Besançon,
- 27 juin : sollicitation de la Compagnie « Le Gazouillis des éléphants » et de la CCLL pour l'organisation du spectacle « Le Murmure des pierres » en milieu forestier,
- 18 août et 28 septembre : entretien du poêle et ramonage des conduits de cheminée,
- 5 septembre : visite médicale du travail de Frédéric R.,
- 4 octobre : réunion technique du CEN sur la RNR du Crêt des Roches,
- 27 octobre : rencontre inter-RN en DREAL-BFC à Dijon,
- 1^{er} décembre : COPIL du site Natura 2000 des vallées de la Loue et du Lison, à Rurey,
- 9 décembre : participation au groupe communication du CEN (présentation du nouveau site Internet)
- 15 décembre : participation au comité de pilotage du Rezoh-tuf, réseau de gestionnaires de tufière en cours de constitution en région AuRA. Son objectif est de préciser les connaissances sur les tufières et de conduire des expérimentations de restauration.

Plan de relance de l'Etat

De façon à justifier des 69 931 € affectés à la gestion de la RNN, dans le cadre du plan de relance de l'Etat, un suivi comptable minutieux a été organisé.

Formation continue du personnel

Du 29 août au 2 septembre, Frédéric R. a participé au stage Orthoptères (initiation) à Millau (12), stage proposé par l'OFB et animé par Stéphane J. (OPIE - Antenne Occitanie).



Réunion d'équipe à l'antenne du CEN à Poligny © F. Ravenot

10. Pérenniser les échanges au sein du réseau des gestionnaires de milieux naturels remarquables

En 2022, le temps d'échanges avec le réseau des gestionnaires de milieux naturels remarquables a représenté 8 % du temps de travail des salariés affectés à la RNN. Il s'est décliné de la façon suivante :

100 : Continuer l'implication au sein du réseau RNF

Cette implication au sein du réseau des RNN s'est traduite cette année à divers titres :

- 27 janvier : visio-conférence avec le directeur scientifique de la RNN de la Plaine des Maures, pour une valorisation des données Diptères,

- 3 au 5 mai : journées techniques de RNF à Arc-et-Senans, consacrées à la libre-évolution,



Table ronde sur la libre évolution © F. Ravenot

- 6 au 8 septembre : présentation d'une communication sur la « Dynamique autour des syrphes dans les Réserves naturelles de France » lors du 11^{ème} Symposium international sur les Syrphes à Barcelonnette (04),

- 16 septembre : participation aux 40 ans de la RNN de l'Île du Girard,

- 10 octobre : séminaire scientifique de RNF consacré aux suivis abiotiques,

- 11 au 13 octobre : congrès RNF à Annecy et fête des 40 ans du réseau,

- 26 octobre : en présence de la DREAL BFC et des élus de la commune de Chassagne-Saint-Denis, accueil sur la RNN de Christophe L., président de la Fédération des CEN et de Charlotte M., présidente de RNF, pour fêter les 40 ans de RNF et souligner l'implication des CEN pour la gestion des RN. Cette visite, qui a mis en valeur le partenariat entre le gestionnaire de la RNN et la commune, a fait l'objet d'un bel article dans l'Est Républicain.

Mise en forme et transmission à RNF des données syrphes de la RNN afin de contribuer à un diagnostic de la méthode Syrph-the-net ; ce travail sera réalisé par le CEFE.

101 : Faire connaître le savoir-faire de la RNN

• Publication de Dominique L.

Catalogue des syrphes (Diptera Syrphidae) de Bourgogne-Franche-Comté

Dominique Lacroix¹, Hadrien Grous², Bruno Tesson³, Jocelyn Claupe⁴ & Frédéric Moser⁵

Résumé

Les auteurs ont collecté les données des Diptères syrphidae de la région Bourgogne-Franche-Comté. Les collections des Muséums de Dijon et de Besançon ont été examinées et ont enrichi les bases de données bourgogniennes et franc-comtoises. La majeure partie des données provient néanmoins des diagnostics Syrph-the-net réalisés par des gestionnaires de réserves naturelles depuis 2008, avec pose de terres Plalaïse et classe à vue complémentaire. Au total, 29457 données ont permis de réaliser ce catalogue. Les 373 espèces sont présentées avec leur répartition départementale et leur niveau de rareté dans le jeu de données. Les cartes de répartition à l'échelle communale sont également présentées, pour chacune des espèces. Ce catalogue constitue la première synthèse régionale complète sur cette famille de Diptères. La faune syrphidologique est riche, avec deux tiers des espèces françaises recensées. La moins bonne connaissance de certains secteurs invite à la remontée de données « oubliées », à de nouvelles prospections et inventaires. Ce catalogue ouvre donc une belle perspective pour l'édifier il court terme d'une liste rouge régionale.

Mots-clés : prospections, terres Plalaïse, Muséum, collection, répartition départementale.

Bourgogne-Franche-Comté's hoverflies (Diptera Syrphidae) catalogue

Invertébrés

Coordination de l'article paru dans le n°35 de la revue Bourgogne-Franche-Comté Nature, consacré au catalogue des syrphes (Diptères) de Bourgogne-Franche-Comté ; co-rédaction de « Les Stratiomyidae (Diptera) de la Réserve naturelle nationale du ravin de Valbois (Doubs, France) : consolidation des connaissances et découverte de *Beris hauseri* Stuke, 2004, espèce nouvelle pour la France » publié dans le n°4 de la Revue française d'entomologie générale (premier auteur : Jocelyn C.).

Amphibiens

Sonneur à ventre jaune : l'article préparé en 2021 avec Hugo C. de l'Université de Lausanne, à propos du record mondial de longévité en milieu naturel pour un anouère (28 ans), a été publié en janvier dans le n°179 du Bulletin de la Société herpétologique de France. Ce record a de plus fait l'objet d'une actualité dans la revue Bourgogne-Franche-Comté Nature.

D'autre part, Dominique L. a été co-auteur d'un article d'Hugo C. publié dans le volume 119 de PNAS (Proceedings of the National Academy of Sciences) comparant des populations de sonneur en milieux naturel et anthropisé : « Compensatory recruitment allows

amphibian population persistence in anthropogenic habitats ». Les données du Ravin de Valbois ont été traitées parmi les anthropisées, puisque liées à des pistes forestières. Il a été montré une plus forte longévité en milieu naturel et un plus fort taux de reproduction en milieu anthropisé.

Autres

Rédaction d'un article « Les milieux prairiaux dits ordinaires sous-estimés dans nos plans de gestion », pour le n°33 de l'Azuré.

Hugo B. a participé à la rédaction d'un article sur son travail d'inventaire de la faune du sol, pour le numéro du 12 juillet de TOPO magazine.

• Expertises syrphes

Dominique L. a co-animé avec Bruno T. et Cédric V., du 14 au 18 novembre, le stage OFB de prise en main de la méthode Syrph-the-net (niveau 2), à la Maison de la réserve du lac de Remoray.

A la demande du Département du Jura, Dominique a apporté son expérience pour le positionnement de tentes Malaise sur l'ENS de l'étang Marquis, le 3 mars.

Il a d'autre part accueilli le 15 mars Anne V., coordinatrice du PNA pollinisateurs en Région Grand-Est, pour confirmer l'identification de syrphes.

Le 4 avril, il a aidé le gestionnaire de la RNR du Val-Suzon à positionner les tentes Malaise de la campagne 2022 et à réfléchir son plan d'échantillonnage sur 3 ans.

• Autres

Adeline P. (EPAGE Haut-Doubs Haute-Loue) est venue visiter la partie de la forêt de Valbois non exploitée depuis 1910, le 7 juillet.

102 : Développer les relations avec les RN de Bourgogne-Franche-Comté

102-1 Poursuivre la coopération avec la RNN du lac de Remoray

Dominique L. a participé à la « semaine Diptères » des Amis de la RN du lac de Remoray, les 7 et 8 novembre.

102-2 : Poursuivre les relations avec les autres RN de Bourgogne-Franche-Comté et intensifier notamment celles relatives à la gestion des pelouses sèches

Cf. 101 & 102-1 ci-dessus à propos de la connaissance des invertébrés.

102-3 : Favoriser les ponts entre le CEN et les gestionnaires des RN de Bourgogne-Franche-Comté

Les journées des gestionnaires représentent un vrai moment d'échanges. Dominique L. a participé à celle du 22 septembre consacrée à la gestion mécanique des ligneux, autour de Vesoul.

Le séminaire annuel des CEN B et FC a eu lieu en Côte-d'Or les 10 et 11 mars.

• L'Azuré

Frédéric R. a participé au comité de rédaction de la revue des gestionnaires des milieux naturels remarquables de BFC les 13 avril, 10 juin, 9 novembre et 16 décembre.

La prairie de la RNN du ravin de Valbois (Cléon, 25)
© F. Roussel (CEN Franche-Comté)

plus : sa composition floristique est important pour ce type d'habitat pas recouvert à de la fertilisation ni ailleurs, d'autres enjeux sont mis e de la prairie en tant que telle : prélu la faune cavernicole, de linéaires grêches écorcheur (*Lanius collurio*), le sonneur à ventre jaune (*Bombus*

Les milieux prairiaux dits « ordinaires » sous-estimés dans nos plans de gestion

La prairie de Valbois (réservé des prairies humides de la DDB) et profondément des terres Malaise (J.L. Claude, ex-militaire puis C. Roussel, puis Amis de la Réserve Naturelle du Lac de Remoray).

La Réserve naturelle nationale (RNN) du ravin de Valbois (Cléon et Chassigny-Saint-Denis, 25) couvre 234 ha. Elle a été créée en 1983, essentiellement pour ses pelouses de corniche (6 ha) et ses habitats forestiers (207 ha). Dans sa partie aval, 15 ha de prairie pâturée ont été intégrés au moment du classement, plus par cohérence géographique (pour intégrer dans la RNN toutes les parcelles de cette reculée jurassienne) que pour leur valeur patrimoniale.

Une prairie progressive par la gestion

Le dernier plan de gestion (2017-20) d'améliorer la connaissance sur ce C'est ainsi qu'en 2018 l'une des 8 s' abeilles sauvages a été située dans un inventaire des invertébrés y e deux tentes Malaise durant sept mi giques nous ont amenés à reconsi tat prairial, pas si « ordinaires » on o la communauté des insectes pollin soit pour les syrphes ou les abeille majeurs parmi les insectes pollinis de la prairie de Valbois apparaît net

Le tableau 1 détaille, pour les mil bords de chemins, éboulis et clai pelouses sèches et la prairie, le non et d'abeilles sauvages contactées. L clés à un seul de ces trois macro- l remarquables y figurent égaleme d'échantillonnage de ces deux gr été homogène (tableau 2) et a été forestiers qui couvrent 88 % de la a milieux ouverts, les pelouses ont é tonnées que la prairie.

Les syrphes

Si les milieux forestiers ont été plus notamment les éboulis intra-foreu mins, la moitié des 192 espèces co bleau 1) l'ont été dans les 15 ha de que dans les 12 ha de pelouses (S les espèces remarquables, on reti grandeur. Enfin, concernant les esq seul des trois micro-habitats, la c prairie est la plus faible (20 %) l celle des pelouses (27 %). Il apparait « ordinaires » ont été presque ausi que les fameuses pelouses calcaie

Les abeilles sau

Matthieu Aubert a fait la synthèse les abeilles sauvages contactées da fon compare les grands types d'hu 170 espèces inventoriées, 77 % ai prairie. Sur les 12 espèces considé tion », s'fréquentent cette prairie. E contactées dans un seul des trois ties l'ont été dans la prairie. Ainsi

connaissance d'un milieu

6

Extrait de l'Azuré n°33 ©

Liste des sigles et des acronymes

ABF : Architecte des bâtiments de France
ADAPEI : Association départementale de parents et d'amis des personnes handicapées mentales
AFB : Agence française pour la biodiversité
API 25 : Association patrimoine insertion 25
ARBFC : Agence régionale de la biodiversité Bourgogne-Franche-Comté
ASA : Association syndicale autorisée
AURA : Auvergne-Rhône-Alpes

BFC : Bourgogne-Franche-Comté
BTS : Brevet de technicien supérieur
BTSA : Brevet de technicien supérieur agricole
BTS-GPN : Brevet de technicien supérieur, option « Gestion et protection de la nature »

CBNFC-ORI : Conservatoire botanique national de Franche-Comté - Observatoire régional des invertébrés
CCG : Comité consultatif de gestion
CCLL : Communauté de communes Loue Lison
CEFE : Centre d'écologie fonctionnelle et évolutive
CEN : Conservatoire d'espaces naturels
CFA : Centre de formation d'apprentis
CFPPA : Centre de formation professionnelle et de promotion agricole
CPEPESC : Commission de protection des eaux, du patrimoine, de l'environnement, du sous-sol et des chiroptères
CSRPN : Conseil scientifique régional du patrimoine naturel
CD25 : Conseil départemental du Doubs
CFPPA : Centre de formation professionnelle et de promotion agricoles
CR : En danger critique (statut des listes rouges de l'UICN)
CPIE : Centre permanent d'initiatives pour l'environnement
CNPFF : Centre national de la propriété forestière

DEE : Données élémentaires d'échange
DDT : Direction départementale des territoires
DRAC : Direction régionale des affaires culturelles
DREAL : Direction régionale de l'environnement de l'aménagement et du logement

EA : Enseignement agricole
EATDD : Écologie Agronomie Territoire Développement Durable
EEDD : Education à l'environnement et au développement durable
EMME : Ecology, monitoring and management of ecosystems
EN : En danger (statut des listes rouges de l'UICN)
ENS : Espace naturel sensible
EPAGE HDHL : Etablissement public d'aménagement et de gestion de l'eau Haut-Doubs Haute-Loue

GAEC : Groupement agricole d'exploitation en commun
GDR : Groupe de recherche
GMNF : Gestion des milieux naturels et de la faune
GPN : Gestion et protection de la nature
GR : Grande randonnée (sentier de)
GRAINE BFC : Groupe régional d'accompagnement et d'initiation à la nature et à l'environnement de Bourgogne Franche-Comté
GRP : Grande randonnée de pays

IBGN : Indice biologique global normalisé
INPN : Inventaire national du patrimoine naturel
INRA : Institut national de la recherche agronomique
IPA : Indice ponctuel d'abondance

JEP : Journées européennes du patrimoine

LC : Non menacée (statut des listes rouges de l'UICN)
LEADER : Liaison entre action de développement de l'économie rurale
LEGTA : Lycée d'enseignement général et technologique
LIFE : L'instrument financier pour l'environnement
LPO FC : Ligue pour la protection des oiseaux de Franche-Comté
MINA : Métiers du diagnostic, de la gestion et de la protection des milieux naturels
MEBFC : Maison de l'environnement de Bourgogne Franche-Comté
MFR : Maison familiale rurale
MIPE : Mission interservices des polices de l'environnement
MISEN : Mission interservices de l'eau et de la nature
MNHN : Muséum national d'histoire naturelle

NT : Quasi menacée (statut des listes rouges de l'UICN)

OFB : Office français de la biodiversité
OLT : Objectif à long terme
ONF : Office national des forêts
OPIE : Office pour les insectes et leur environnement
OT : Office du tourisme

PAIC : Polytrap amélioré pour l'inventaire en canopée
PCAET : Plan climat air énergie territorial
PNA : Plan national d'actions
PNR : Parc naturel régional
PSG : Plan simple de gestion sylvicole

RAS : rien à signaler
RPI : Regroupement pédagogique intercommunal

REBBEL : Recherche biodiversité bien-être loisirs
RGPD : Règlement général sur la protection des données
RNF : Réserves naturelles de France
RNN : Réserve naturelle nationale
RNR : Réserve naturelle régionale

RTE : Réseau de transport de l'électricité

SATE : Service d'assistance technique de l'eau

SBFC : Société botanique de Franche-Comté

SERENA : Système de données et d'échange de données des réseaux d'espaces naturels

SESSAD : Services d'éducation spéciale et de soins à domicile

SHNA : Société d'histoire naturelle d'Autun

SHNPM : Société d'histoire naturelle du Pays de Montbéliard

SHOC : Suivi hivernal des oiseaux communs

SINP : Système d'information sur la nature et les paysages

STA : Service territorial d'aménagement

STAPS : Sciences et techniques des activités physiques et sportives

STAV : Sciences et technologies de l'agronomie et du vivant

STEDD : Sciences, technologies et éducation au développement durable

STEP : Station d'épuration

STERF : Suivi temporel des espèces de rhopalocères de France

StN : Syrph-the-net (méthode de diagnostic des milieux naturels à partir du peuplement des syrphes)

STOC-EPS : Suivi temporel des oiseaux commun - Echantillonnages ponctuels simples

UFR : Unité de formation et de recherche

VU : Vulnérable (statut des listes rouges de l'UICN)



Photographies de couverture (recto /verso) © F. Ravenot

Organisme gestionnaire

Conservatoire d'espaces naturels de Franche-Comté

24, Grande rue - 25330 Cléron

Tél. : 03 81 62 14 14

Courriel : ravin.valbois@espaces-naturels.fr

www.cen-franchecomte.org