



AID environnement

SARL Jardival

RD 673

39 120 SAINT LOUP

DOSSIER CAS PAR CAS – Annexe au CERFA n°14734*03

Projet : Réhabilitation et extension d'un bâtiment commercial

705 Rue de la Lième

Commune de PERRIGNY (39)

Etude de cas environnemental - Complément du CERFA

Chargée d'étude	Superviseur	Date	Version
Noémie MOULIN	Damien TRUNEL	15/04/201	V ₁



Siège social : 12 Rue Plantevin - 42 000 SAINT ETIENNE - Tel 04 77 74 84 99

www.ad-environnement.fr / contact@ad-environnement.fr

A.D Environnement - Siret 481 703 270 00035

SOMMAIRE

1. INTITULÉ DU PROJET.....	4
2. IDENTIFICATION DU MAÎTRE D'OUVRAGE.....	4
3. CONTEXTE REGLEMENTAIRE	4
4. CARACTÉRISTIQUES GÉNÉRALES DU PROJET	5
4.1. DESCRIPTION DU SITE	5
4.2. NATURE ET OBJECTIFS DU PROJET	7
5. SENSIBILITÉ ENVIRONNEMENTALE DE LA ZONE IMPLANTÉE ET IMPACTS DU PROJET.....	9
5.1. RESSOURCES	9
5.1.1. Ressource en eaux	9
Contexte hydrologique	9
Qualité des eaux superficielles.....	10
La commune est située sur la masse d'eau superficielle référencé FRDR10369.....	10
Contexte hydrogéologique	10
Qualité des eaux souterraines.....	10
Alimentation en eau du site.....	10
Utilisation de l'eau	10
5.1.2. Matériaux	10
5.2. MILIEU NATUREL	11
5.2.1. Natura 2000.....	11
5.2.2. ZNIEFF	11
5.2.3. Arrêté de protection des biotopes	11
5.2.4. Zones humides	11
5.2.5. Site classé, site inscrit.....	11
5.2.6. Consommation d'espaces naturels, agricoles, forestiers, maritimes.....	11
5.3. RISQUES	11
5.3.1. Risques industriels et technologiques.....	11
Données BASIAS – BASOL :	11
Plan de prévention des risques technologiques (PPRt) :	12
5.3.2. Risques naturels.....	12
Plan de prévention des risques naturels prévisibles.....	12
Retrait gonflement des argiles	12
Risques miniers	12
Risque sismique	12
5.3.3. Risques sanitaires	13
5.4. NUISANCES	13
5.4.1. Liées aux trafics.....	13
5.4.2. Liées aux émissions sonores	13
5.4.3. Liées aux odeurs	13
5.4.4. Liées aux vibrations.....	13

5.4.5.	<i>Liées aux émissions lumineuses.....</i>	<i>13</i>
5.5.	EMISSIONS	13
5.5.1.	<i>Qualité et de l'air et rejets atmosphériques.....</i>	<i>13</i>
5.5.2.	<i>Gestion des eaux pluviales</i>	<i>13</i>
5.5.3.	<i>Effluent : gestion des eaux usées</i>	<i>13</i>
5.5.4.	<i>Gestion des déchets</i>	<i>14</i>
5.6.	PATRIMOINE / CADRE DE VIE / POPULATION	14
5.6.1.	<i>Patrimoine</i>	<i>14</i>
	Monuments historiques	14
	Aucun monument historique n'est recensé sur la commune de Perrigny.	Erreur ! Signet non défini.
	ZPPAUP.....	14
5.6.2.	<i>Modifications des activités humaines / Usages du sol.....</i>	<i>14</i>
5.6.3.	<i>Impacts cumulés des projets.....</i>	<i>14</i>
6.	MESURES ET CARACTÉRISTIQUES DU PROJET DESTINÉ À ÉVITER OU RÉDUIRE LES EFFETS NÉGATIFS NOTABLES	15
7.	AUTO-ÉVALUATION.....	16

LISTE DES FIGURES

Figure 1. Localisation du site sur fond cartographique de l'IGN (source : Géoportail)	5
Figure 2 : Extrait du cadastre (source : cadastre.gouv.fr)	6
Figure 3 : Présentation du site dans son environnement sur vue aérienne (source : Google Earth)	6
Figure 4. Localisation des cours d'eau présents à proximité de la zone d'étude (source : Géoportail)	9
Figure 5 Tableau de la qualité des eaux superficielles	10
Figure 6 Tableau de la qualité des eaux souterraines	10
Figure 7 Sites BASIAS (source : infoterre)	12

1. INTITULÉ DU PROJET

Réhabilitation et extension d'un bâtiment commercial sur la commune de PERRIGNY (39), comprenant un parking de 65 places.

2. IDENTIFICATION DU MAÎTRE D'OUVRAGE

Le porteur du projet est une personne morale SARL JARDIVAL, numéro de SIRET 341 775 344 00102.

3. CONTEXTE REGLEMENTAIRE

En amont du projet de réhabilitation et d'extension d'un bâtiment, comprenant un parking, situé sur la commune de Perrigny, le maître d'ouvrage souhaite réaliser un état des lieux environnemental du site afin de mieux maîtriser les enjeux associés.

Selon ses caractéristiques, le site visé est soumis à une procédure cas par cas au titre de la nomenclature annexée à l'article R122-2 du Code de l'Environnement pour la rubrique 41 « Aire de stationnement ouverte au public de 50 unités et plus ».

Afin de répondre à cette demande de l'autorité environnementale et d'anticiper les éventuels enjeux environnementaux inhérents à ce projet, A.D Environnement a été sollicité pour réaliser un état des lieux environnemental global et le dossier d'examen au cas par cas.

La présente étude confronte les caractéristiques du projet avec les exigences réglementaires et la vulnérabilité environnementale des milieux susceptibles d'être impactés.

Ce rapport complète le Cerfa n°14734-03 sur les éléments suivants :

- Caractéristiques du site et du projet d'aménagement,
- Sensibilité environnementale de la zone d'implantation envisagée,
- Caractéristiques de l'impact potentiel du projet sur l'environnement et la santé humaine.

Cette étude est annexée au formulaire Cerfa n°14734-03 de demande d'examen au cas par cas.

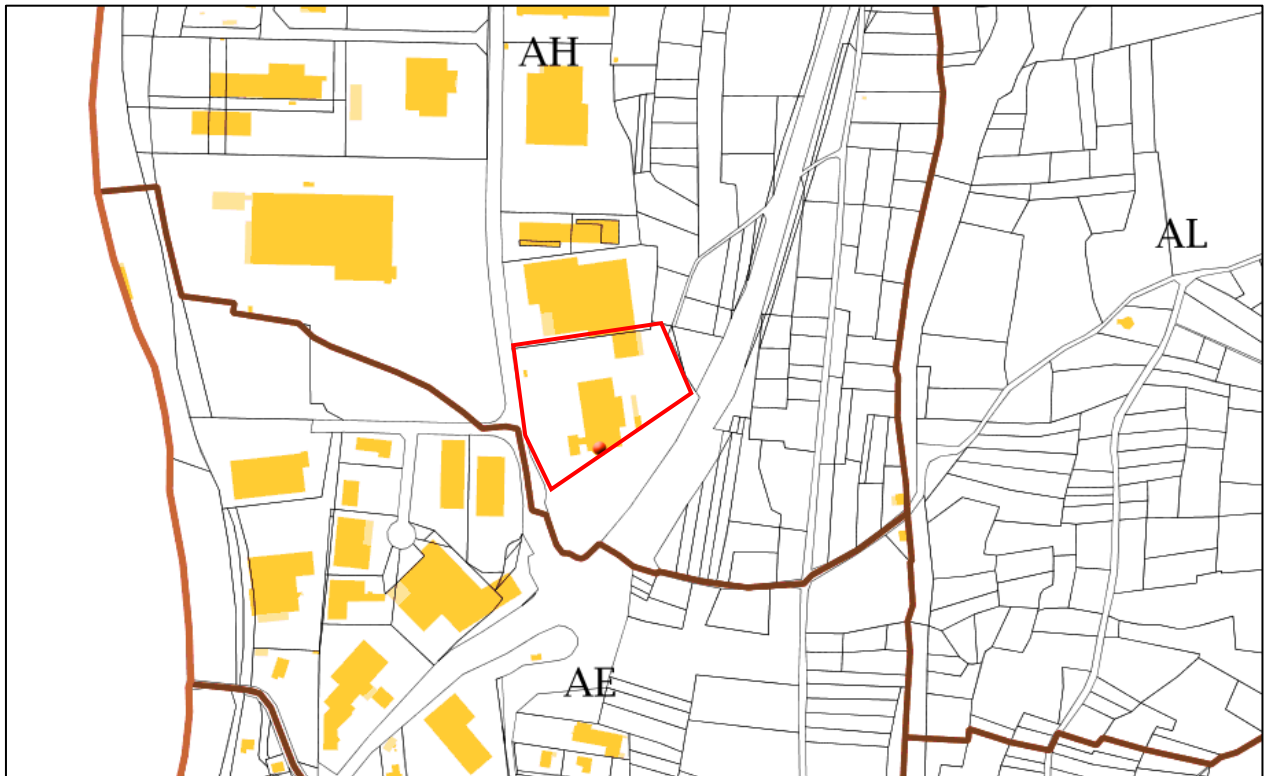


Figure 2 : Extrait du cadastre (source : cadastre.gouv.fr)



Figure 3 : Présentation du site dans son environnement sur vue aérienne (source : Google Earth)

LE site du projet est entouré :

- Au Nord par des industries,
- A l'Est par la D471 et des terrains enherbés,
- Au Sud par la D471 ainsi que des industries,
- A l'Ouest par des industries.

Le contexte environnemental est à dominance commerciale et industrielle.

4.2. Nature et objectifs du projet

Cf. Cerfa

Le plan masse du projet est présenté ci-après.



5. SENSIBILITÉ ENVIRONNEMENTALE DE LA ZONE IMPLANTÉE ET IMPACTS DU PROJET

5.1. Ressources

5.1.1. Ressource en eaux

Sources : Portail national d'accès aux données sur les eaux souterraines (www.adess.eaufrance.fr)
ARS Bourgogne Franche Comté

Contexte hydrologique

Deux cours d'eaux sont présents autour du site. L'un à 1,1km au Nord-Ouest, et le second à 1,2km au Sud. Les deux cours d'eaux se rejoignent ensuite dans le centre de Lons-Le-Saunier pour former la rivière La Vallière.



Figure 4. Localisation des cours d'eau présents à proximité de la zone d'étude (source : Géoportail)

Qualité des eaux superficielles

La commune est située sur la masse d'eau superficielle référencé FRDR10369.

FRDR10369	rivière la vallière	MEN	MOY	1		2027	FTr	cond. morpholog./ichtyofaune	BE	2	2015		
-----------	---------------------	-----	-----	---	--	------	-----	------------------------------	----	---	------	--	--

Figure 5 Tableau de la qualité des eaux superficielles

L'état écologique est qualifié de « moyen », tandis que l'état chimique est qualifié en « bon état », d'après les données de 2009.

Contexte hydrogéologique

La commune est située sur la masse d'eau souterraine de type « Domaine triasique et liasique du Vignoble jurassien » (code FRDG516).

Qualité des eaux souterraines

MASSES D'EAU		ÉTAT QUANTITATIF					ÉTAT CHIMIQUE					
N° MASSA	NOM	2009		OBJ. BE ①	MOTIFS DU REPORT ①		2009		TEND. ①	OBJ. BE ①	MOTIFS DU REPORT ①	
		ÉTAT ①	NC ①		CAUSES	PARAMÈTRES	ÉTAT ①	NC ①			CAUSES	PARAMÈTRES
FRDG516	Domaine triasique et liasique du Vignoble jurassien	BE	①	2015			BE	①		2015		

Figure 6 Tableau de la qualité des eaux souterraines

L'état de la masse d'eau souterraine a été qualifié de « bon état ».

Le projet n'aura aucun impact sur la qualité de la masse d'eau souterraine.

Alimentation en eau du site

L'alimentation en eau du site sera assurée par le réseau de distribution public.

Utilisation de l'eau

Le principal poste de consommation est l'alimentation en eau potable du bâtiment commercial.

5.1.2. Matériaux

Source : Banque de données du Sous-Sol (<http://infoterre.brgm.fr>)

Le site de la parcelle support est positionnée à environ 312 m NGF d'altitude et présente un faible dénivelé de 2%. Le site sera peu remodelé et les mouvements de terre seront limités.

L'aménagement projeté n'occasionnera pas de déblais/remblais.

Le projet n'aura que peu d'impact sur les ressources. Des mesures d'évitement seront mises en place pour limiter les quelques impacts

5.2. Milieu naturel

Sources : Géoportail

Cartographie Carmen

5.2.1. Natura 2000

Cf. CERFA.

5.2.2. ZNIEFF

Cf. CERFA.

5.2.3. Arrêté de protection des biotopes

Le site n'est pas situé au droit d'un arrêté de protection de biotope.

Aucun arrêté de protection de biotope n'est situé dans un rayon de 3 km autour du site d'étude.

5.2.4. Zones humides

Source : Etude de caractérisation réalisée par NOVALIS

Aucune zone humide n'est recensée au droit du site.

Le projet n'aura que peu d'impact sur la zone humide

5.2.5. Site classé, site inscrit

Cf. CERFA.

5.2.6. Consommation d'espaces naturels, agricoles, forestiers, maritimes

Cf. CERFA.

Au vu de l'éloignement du site d'implantation du projet avec les différentes zones remarquables et au regard de sa nature, on peut conclure que le projet n'aura pas d'impact sur ces zones.

5.3. Risques

5.3.1. Risques industriels et technologiques

Données BASIAS – BASOL :

Source : <http://georisques.gouv.fr>

Aucun site BASOL n'est recensé au droit du site, ou dans un rayon de 1 km autour.

Un site BASIAS est recensé au droit du site, et plusieurs BASIAS se trouvent dans un rayon de 500 m autour. Les six plus près sont référencés ci-dessous ;

Identifiant	Etablissement	Activité	Distance (m)
FRC3901905	Lons poids lourds	Entretien et réparation de véhicules automobiles	0
FRC3902597	SOBOTRAM	Autres transports terrestres de voyageurs	94
FRC3902594	SARL Ets PINOT	Entretien et réparation de véhicules automobiles	117
FRC3902589	Groupe RASEC, ETS PRUDENT	Fabrication, transformation et/ou dépôt de matières plastiques de base	183
FRC3902599	Codi cash	Transformateur (PCB, pyralène)	200
FRC3900862	SAS SKF Aerospace	Fabrication d'autres ouvrages en métaux, métallurgie	215
FRC3901222	Jura Fermeture, anc LIZON ET FAIVRE	Fabrication de charpentes et d'autres menuiseries	230

Figure 7 Sites BASIAS (source : infoterre)

Plan de prévention des risques technologiques (PPRt) :

Source : <http://www.georisques.gouv.fr>

La commune de PERRIGNY n'est pas concernée par un Plan de Prévention des Risques Technologiques.

5.3.2. Risques naturels

Plan de prévention des risques naturels prévisibles

La commune de PERRIGNY est concernée par un Plan de prévention des risques inondations, approuvé le 09/05/2007.

Le site n'est pas concerné par ce plan de prévention.

La commune de Perrigny est concernée par un plan de prévention mouvements de terrain, approuvé le 22/10/1992.

Le site est concerné par ce plan de prévention, il est en zone d'aléa très faible à nul (degré d'aléa : 1).

Retrait gonflement des argiles

Source : <http://www.georisques.gouv.fr>

La commune de PERRIGNY n'est pas concernée par un Plan de prévention des risques liés au retrait gonflement des argiles.

Risques miniers

Source : <http://dpsm.brgm.fr>

La commune de PERRIGNY n'est pas concernée par les risques miniers.

Risque sismique

Source : <http://www.georisques.gouv.fr>

La commune de PERRIGNY se situe en zone de sismicité 3 (modérée).

5.3.3. Risques sanitaires

Sources : irsn.fr et préfecture de la Saône et Loire

Il n'existe pas d'arrêté préfectoral relatif au risque termites dans le département du Jura.

Un arrêté préfectoral 2015-10-22-03, en date du 21/10/2015, portant délimitation des zones contaminées ou susceptibles de l'être pas les mûres, a été pris pour la commune de Salins les Bains.

La commune de PERRIGNY et le site d'étude ne sont pas concernés.

La commune de PERRIGNY est classée en catégorie 1 pour le radon (faible).

Le projet n'aura aucun impact concernant les risques.

5.4. Nuisances

5.4.1. Liées aux trafics

Cf. Cerfa.

5.4.2. Liées aux émissions sonores

Cf. Cerfa

5.4.3. Liées aux odeurs

Cf. Cerfa

5.4.4. Liées aux vibrations

Cf. Cerfa

5.4.5. Liées aux émissions lumineuses

Cf. Cerfa

Au vu des éléments décrits dans le CERFA, les impacts du projet sont qualifiés de faibles.

5.5. Emissions

5.5.1. Qualité et de l'air et rejets atmosphériques

Cf. Cerfa

5.5.2. Gestion des eaux pluviales

La parcelle étant actuellement majoritairement imperméabilisée, le projet ne va pas entraîner d'augmentation de surfaces imperméabilisées. Les extensions sont prévues sur des surfaces déjà imperméabilisées. Les volumes d'eaux pluviales générés par le site et leur gestion resteront identiques à l'état actuel.

5.5.3. Effluent : gestion des eaux usées

Cf. Cerfa

5.5.4. Gestion des déchets

Cf. Cerfa

Les mesures mises en œuvre dans la gestion des déchets, des effluents et des eaux pluviales limitera les impacts du projet.

5.6. Patrimoine / Cadre de vie / Population

5.6.1. Patrimoine

Monuments historiques

Source : Base Mérimée

Un site inscrit est présent sur la commune de Perrigny et situé à 810 au sud du projet.

Il s'agit de " Eglise Saint-Jean Baptiste (Ancienne église de Perrigny ou chapelle ou église du cimetière)"

ZPPAUP

Source : <http://www.haute-saone.gouv.fr/>

Cf. Cerfa

5.6.2. Modifications des activités humaines / Usages du sol

Le projet ne modifiera pas l'occupation des sols car les parcelles concernées sont déjà occupées par une activité commerciale (garage automobile).

5.6.3. Impacts cumulés des projets

Sans objet

6. MESURES ET CARACTÉRISTIQUES DU PROJET DESTINÉ À ÉVITER OU RÉDUIRE LES EFFETS NÉGATIFS NOTABLES

La confrontation du projet d'aménagement avec l'analyse des enjeux environnementaux révèle :

- Le projet n'engendrera pas d'enjeux majeurs en termes d'environnement,
- Le projet engendrera peu d'impact supplémentaire,
- Le projet n'augmentera pas les zones imperméables sur site,
- Le projet n'est pas concerné par un périmètre de captage des eaux potables,
- Le projet n'est pas concerné par des risques inondations,
- Le projet ne se situe pas dans une zone naturelle remarquable.

Il engendrera peu de nuisances compte tenu de l'activité qui sera exercée et produira peu d'émission.

Durant la phase travaux, une charte « chantier propre » sera mise en place afin notamment d'encadrer les opérations bruyantes et de limiter les émissions polluantes (trafic lié à la livraison des engins de chantiers, des matériaux).

Mesures préventives concernant les eaux souterraines

Le risque d'impact sur la nappe n'est pas présent du fait de l'absence d'une station-service.

Mesures compensatoires concernant les eaux superficielles

Le projet ne prévoit pas d'augmentation des surfaces imperméabilisées. Le volume d'eaux pluviales du site et leur gestion restera identique à l'état actuel.

7. AUTO-ÉVALUATION

En amont du projet de réhabilitation et d'extension d'un bâtiment commercial et un parking situé sur la commune de PERRIGNY, le Maître d'Ouvrage souhaite réaliser un état des lieux environnemental du site afin de mieux maîtriser les enjeux associés.

Selon ses caractéristiques, le site visé est soumis à une procédure cas par cas au titre de la nomenclature annexée à l'article R122-2 du Code de l'Environnement pour la rubrique 41 « Aires de stationnement ouvertes au public de 50 unités et plus ».

Au vu des différents éléments de l'étude :

- Le projet n'est pas concerné par un périmètre de captage des eaux potable,
- Le projet n'est pas concerné par des risques technologiques,
- Le projet ne se situe pas dans une zone naturelle remarquable,
- Le projet n'engendrera pas d'enjeux majeurs en termes d'environnement,
- Le projet engendrera peu d'impact supplémentaire,

Au vu des éléments ci-dessus nous ne pensons pas qu'une évaluation environnementale soit nécessaire.

ANNEXE

- ANNEXE 1 : Photographies aériennes historiques du site
- ANNEXE 2 : Photographies de l'environnement du site

ANNEXE 1

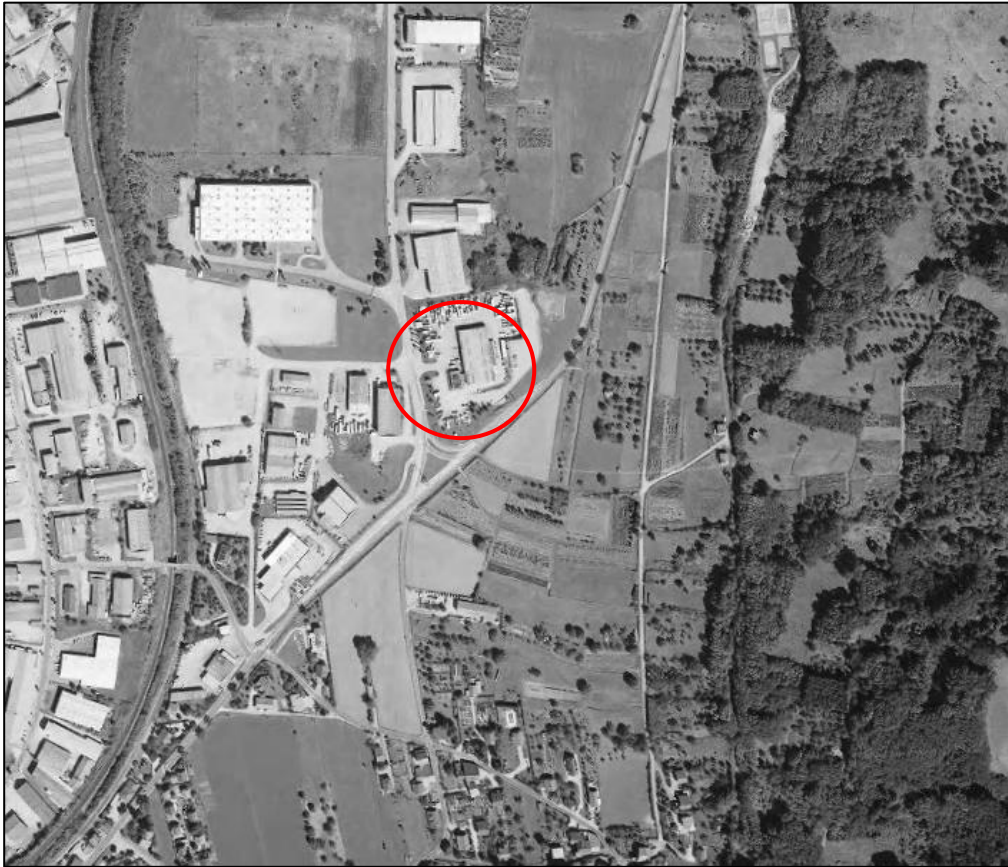
Photographies aériennes historiques du site



2010



2001



1989



1979



1962

ANNEXE 2

Photographies de l'environnement du site



Bâtiment commerciaux actuels



Bâtiment commerciaux actuels



Bâtiment commerciaux actuels



Bâtiment commerciaux actuels