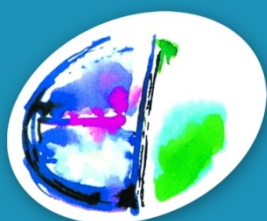


Bureau d'études  
d'ingénierie,  
conseils, services

# ZONAGE D'ASSAINISSEMENT MISE A JOUR

Courbouzon (39)



Sciences Environnement

Ce dossier a été réalisé par :

# Sciences Environnement

Agence de Besançon

Pour le compte de : Commune de Courbouzon

Personnel ayant participé à l'étude : Romuald TAUVERON

Chargé d'études : Romuald TAUVERON

# SOMMAIRE

---

Zonage d'assainissement .....	5
1. Zone d'assainissement collectif .....	7
2. Zone d'assainissement non collectif .....	7
3. Contexte local .....	8
3.1. Généralités .....	8
3.2. Analyse de l'existant .....	9
3.2.1. Population .....	9
3.2.2. Logements .....	9
3.2.3. Évolution .....	9
3.2.4. Activités .....	10
3.2.5. Eau potable .....	10
3.3. Contexte hydrologique et hydrogéologique .....	11
3.4. Contexte géologique .....	12
3.5. Inondation .....	13
3.6. Données environnementales .....	14
3.6.1. Zones humides .....	14
3.6.2. Zones naturelles d'intérêt écologique, faunistique et floristique .....	15
3.6.3. Zones NATURA 2000 .....	15
3.6.4. Périmètres de protection de captages - AEP .....	16
3.6.5. SDAGE Rhône-Méditerranée-Corse .....	16
3.7. Assainissement actuel .....	17
3.7.1. Assainissement non collectif .....	17
3.7.2. Assainissement collectif .....	17
4. Mise à jour du zonage .....	18
5. ANNEXES .....	19
5.1. Annexe 1 : Zonage actuel .....	20
5.2. Annexe 2 : PPRI .....	21
5.3. Annexe 3 : Zones humides DREAL .....	22
5.4. Annexe 4 : Plan des réseaux (ECLA) .....	23
5.5. Annexe 5 : Projet de zonage .....	24
5.6. Annexe 6 : Délibération approuvant le projet de zonage .....	25

# INDEX DES ILLUSTRATIONS

---

Figure 1 : Courbouzon.....	8
Figure 2 : Contexte hydrologique.....	11
Figure 3 : Extrait de la carte géologique .....	12
Figure 4 : Zones inondables de Courbouzon.....	13
Figure 5 : Zones Humides.....	14
Figure 6 : Plan schématique des réseaux d'assainissement en ANNEXE 4 .....	17

# ZONAGE D'ASSAINISSEMENT

La Loi n°2006-1772 du 30 décembre 2006 sur l'eau et les milieux aquatiques attribue aux communes et à leur groupement l'obligation de délimiter les zones d'assainissement collectif et non collectif.

Ces nouvelles obligations sont inscrites dans le Code général des Collectivités Territoriales à l'article L.2224-10 :

Les communes ou leurs établissements publics de coopération délimitent, après enquête publique :

1° **Les zones d'assainissement collectif** où elles sont tenues d'assurer la collecte des eaux usées domestiques et le stockage, l'épuration et le rejet ou la réutilisation de l'ensemble des eaux collectées ;

2° **Les zones relevant de l'assainissement non collectif** où elles sont tenues d'assurer le contrôle de ces installations et, si elles le décident, le traitement des matières de vidange et, à la demande des propriétaires, l'entretien et les travaux de réalisation et de réhabilitation des installations d'assainissement non collectif ; ...

La commune de Courbouzon dispose d'un zonage d'assainissement en place (Cf. annexe 1), et souhaite mettre à jour ce document pour prendre en compte l'évolution de la commune et la réalisation de son PLU.

# 1. ZONE D'ASSAINISSEMENT COLLECTIF

---

Pour des raisons d'intérêt général, de salubrité publique, etc., la commune réalise dans ces zones, la collecte et le traitement des eaux usées urbaines, et éventuellement des eaux usées industrielles après acceptation et signature d'une convention.

La commune doit respecter l'arrêté du 21 juillet 2015 fixant les prescriptions techniques des ouvrages de collecte et de traitement.

En matière d'assainissement collectif " les communes prennent **obligatoirement** en charge les dépenses relatives aux systèmes d'assainissement collectif, notamment aux stations d'épuration des eaux usées et à l'élimination des boues qu'elles produisent.... "

(Art. L.2224-8 du Code Général des Collectivités Territoriales).

Le particulier a obligation de raccordement et paye la taxe d'assainissement de la zone collective (et éventuellement une participation lors du branchement).

# 2. ZONE D'ASSAINISSEMENT NON COLLECTIF

---

Dans ces zones, pour des raisons techniques et économiques, la commune n'envisage pas la construction d'un réseau d'assainissement.

La zone d'assainissement non collectif sur la commune correspond à toutes les zones situées en dehors de la zone d'assainissement collectif.

Les immeubles non raccordés doivent être dotés d'un assainissement autonome dont les installations seront maintenues en bon état de fonctionnement (article L.1331-1 du Code de la Santé Publique) et respectant les prescriptions techniques de l'arrêté du 7 septembre 2009. Cette obligation ne s'applique ni aux immeubles abandonnés, ni aux immeubles qui, en application de la réglementation, doivent être démolis ou doivent cesser d'être utilisés.

En matière d'assainissement non collectif, " *les communes prennent obligatoirement en charge [...] les dépenses de contrôle des systèmes d'assainissement non collectif* ". La commune doit effectuer le contrôle des installations selon les modalités de l'arrêté du 7 septembre 2009 modifié par l'arrêté du 7 mars 2012. Les communes " ... peuvent prendre en charge les dépenses d'entretien des systèmes d'assainissement non collectif. " (Art. L.2224-8 du Code Général des Collectivités Territoriales). Elles peuvent également effectuer par voie conventionnelle les travaux éventuels de mise en conformité des installations. Les travaux s'imposent alors au particulier.

La commune répercute les dépenses des prestations ci-dessus par le biais de la redevance d'assainissement (qui pourra être d'un montant différent de la taxe d'assainissement en zone collective). La comptabilité des dépenses et des recettes entre zones d'assainissement collectif et zones d'assainissement non collectif doit être distincte, car les recettes de l'une ne peuvent être affectées au financement des dépenses de l'autre (donc deux taux de taxes d'assainissement différents - Avis du Conseil d'Etat du 10 avril 1996).



## 3. CONTEXTE LOCAL

### 3.1. Généralités

La commune de Courbouzon (588 habitants, Insee 2011) est localisée dans le département du Jura à environ 4 km de Lons-le-Saunier, la préfecture du département (en passant par la RD 117). Courbouzon appartient administrativement au canton de Lons-le-Saunier-Sud, à l'arrondissement de Lons-le-Saunier et fait partie de la Communauté d'Agglomération ECLA (Espace Communautaire Lons Agglomération) créée le 1<sup>er</sup> janvier 2012 et qui regroupe 25 communes.

La commune de Courbouzon s'inscrit dans le Jura externe, à la limite de la zone de contact entre Bresse orientale et Jura externe.

Plus précisément, Courbouzon se situe au niveau du faisceau lédonien, ou collines du vignoble, qui s'échelonnent jusqu'à la corniche marquant le rebord occidental du plateau de Lons-le-Saunier.

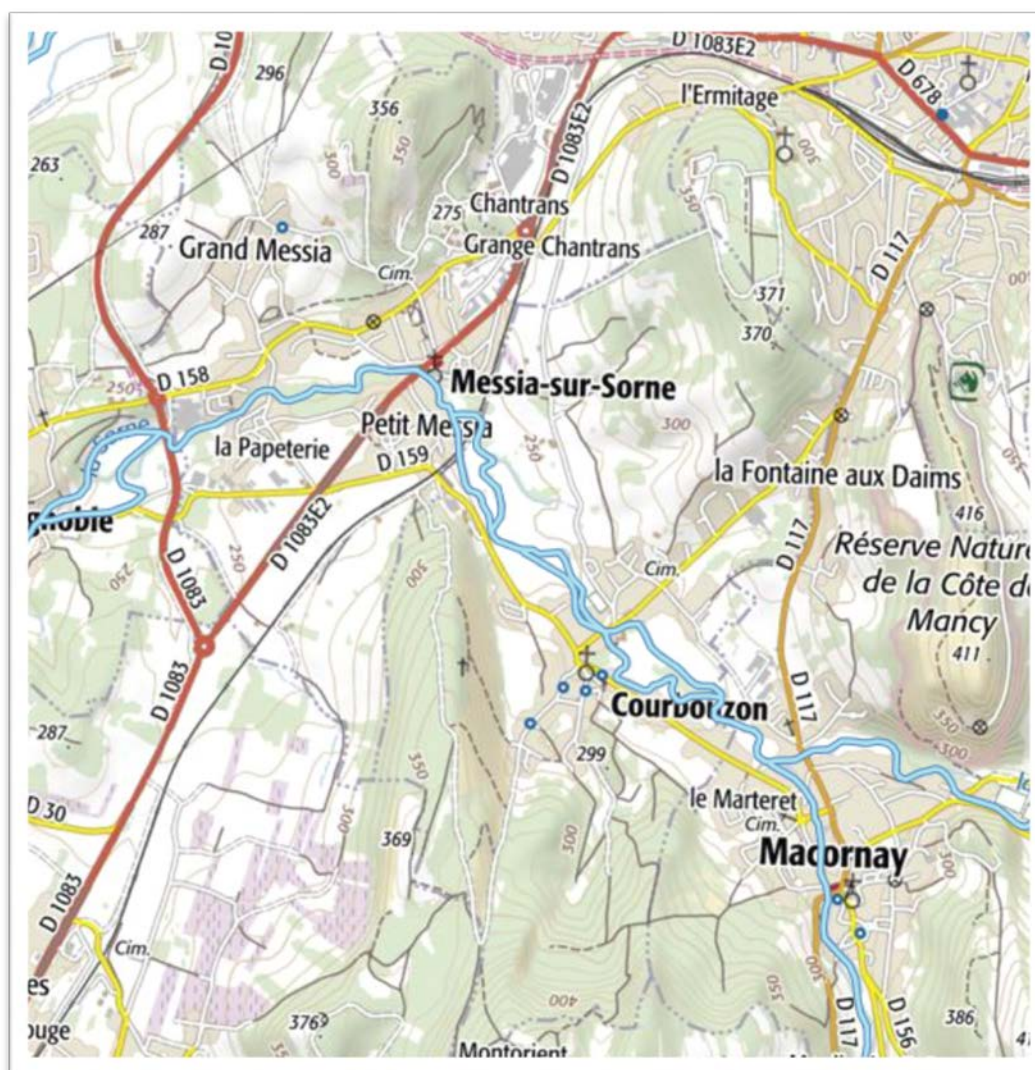


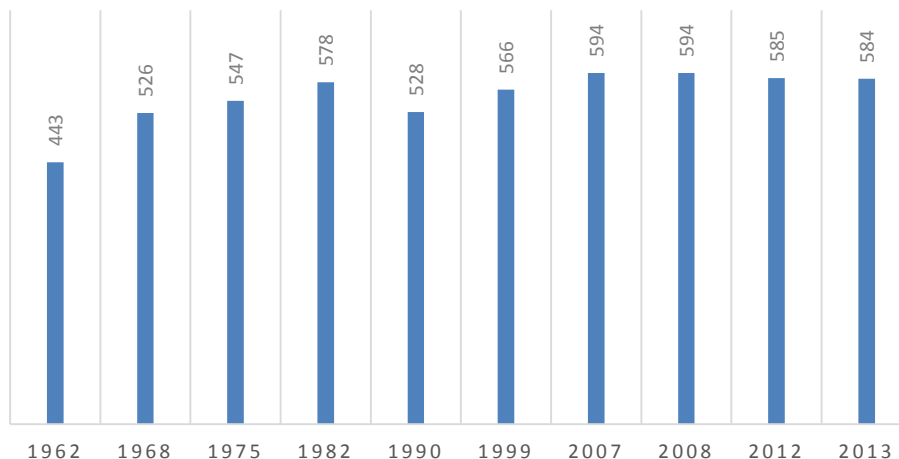
Figure 1 : Courbouzon



## 3.2. Analyse de l'existant

### 3.2.1. Population

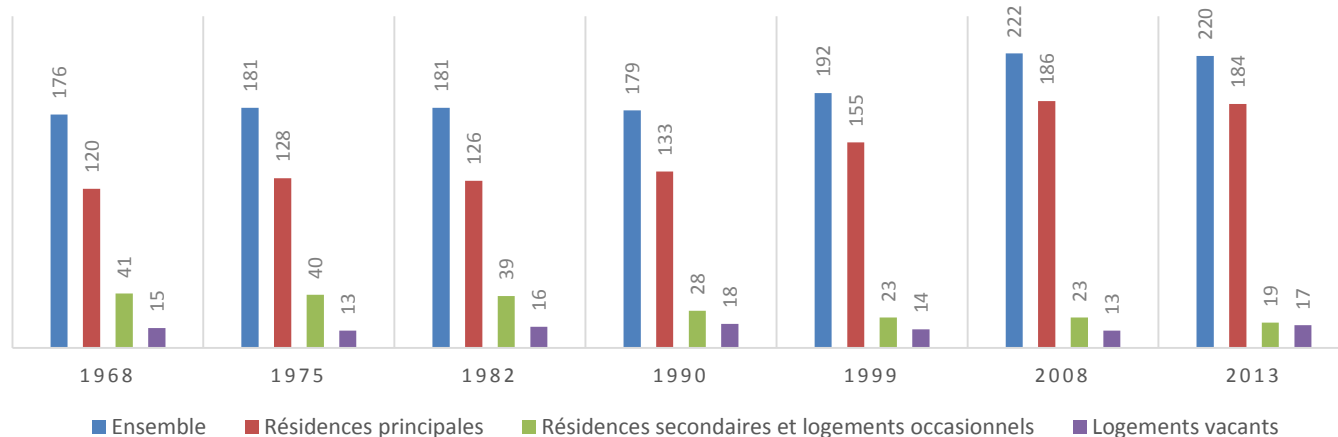
#### ÉVOLUTION DE LA POPULATION



La population de Courbouzon est relativement stable depuis les années 70 (population officielle). Les données communales donnent une population à ce jour de l'ordre de 588 habitants. L'étude démographique réalisée dans le cadre du PLU table sur une évolution prévisible à l'horizon 2032 de l'ordre de 70 habitants, qui porte la population communale à environ 658 habitants.

### 3.2.2. Logements

#### ÉVOLUTION DU NOMBRE DE LOGEMENTS



En 2013, il y a 220 logements sur la commune dont 184 résidences principales, 19 résidences secondaires et 17 logements vacants. D'ici 2032, le nombre de logement à créer sera de 55.

### 3.2.3. Évolution

L'évolution de la population de Courbouzon, dans les années à venir, sera modérée. Au regard du caractère rural de la commune et du contexte économique actuel, la Municipalité envisage une modération de la dynamique de croissance du village sur la prochaine décennie avec une croissance annuelle de l'ordre de 0,62 % par an, ce qui conduit à organiser

un développement urbain permettant d'assurer l'accueil d'environ 70 habitants supplémentaires à l'horizon 2032, ce qui amènera la population à 658 habitants.

### 3.2.4. Activités

#### 3.2.4.1. Activités industrielles / artisanales

Il y a quelques activités commerciales et entreprises sur la commune (données 2014), mais aucune n'est génératrice d'effluents particuliers.

Nom de l'entreprise/activité	Nombre d'emplois
Matériaux GIROUD (matériaux, gros œuvre et second œuvre)	4-5 emplois
Entreprise KIVA (production de tondeuses, débroussailleuses...)	30
Transport BLANCHON	3
Etablissements PAJOT (ventes de chaussures)	1
Entreprise GRIGI (climatisation, panneaux solaires)	2-3
Café VAUTRIN, M. Denis	1
Stéphane Bray : entreprise de plomberie	1
Robert Gros : tous travaux domestiques + animation	1

#### 3.2.4.2. Activités agricoles

En 2014, on ne recense aucune exploitation agricole sur le territoire communal. Seuls deux bâtiments de stockage pour le foin appartenant à la famille Rosain sont localisés.

#### 3.2.4.3. Structures communales

Courbouzon dispose d'une école élémentaire (maternelle et primaire) qui accueille 70 élèves avec 3 classes.

La commune dispose également d'une salle pluriactivités d'une capacité de 180 personnes maximum.

### 3.2.5. Eau potable

La commune adhère au Syndicat Intercommunal des Eaux du Revermont pour son alimentation en eau potable depuis 1983.

Il n'y a pas de périmètres de protection de captages sur le territoire communal.

La consommation globale à l'échelle de la commune pour l'année 2013 est de l'ordre de 25 000 m<sup>3</sup>.

### 3.3. Contexte hydrologique et hydrogéologique

La commune de Courbouzon est drainée par la Sorne, une rivière qui prend sa source en amont de Vernantais et se jette dans la Vallière au niveau de Courlaoux, après un parcours de 15 kilomètres environ. La Vallière se jette dans le Solnan, un affluent de la Seille. La commune de Courbouzon est ainsi rattachée au bassin versant de la Seille dans le SDAGE du bassin Rhône-Méditerranée.

La Sorne constitue l'élément hydrographique majeur de la commune. Elle est alimentée, sur la commune, par deux ruisseaux : le Goujon et le Daim.

Le SDAGE (Schéma Directeur d'Aménagement et de Gestion des Eaux) du bassin Rhône-Méditerranée établi pour la période 2016-2021 tronçonne le réseau hydrographique en « masses d'eau<sup>1</sup> » et fixe un objectif de « bon état » écologique et chimique à atteindre pour chaque masse d'eau, conformément à la Directive Cadre Européenne sur l'Eau (DCE).

Le SDAGE donne également une appréciation de la qualité actuelle des masses d'eau sur la base des données du programme de surveillance (stations gérées par la DREAL).

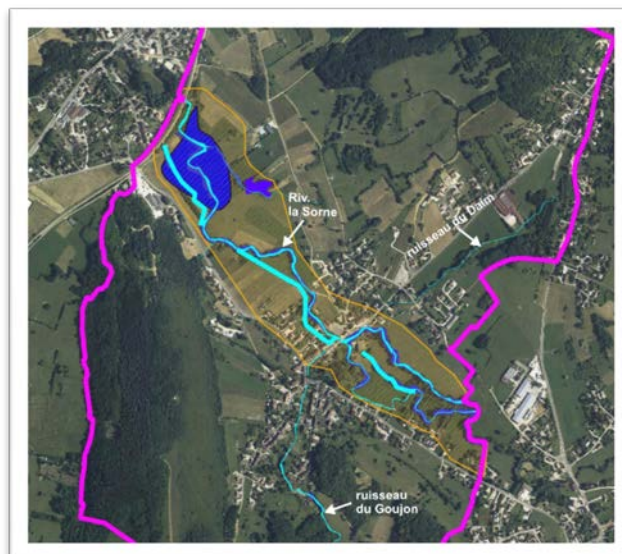


Figure 2 : Contexte hydrologique

Masse d'eau superficielle directement impactée (traversant la commune)	Etat écologique		Etat chimique	
	2009	Objectif de bon état	2009	Objectif de bon état
La Sorne (FRDR11548)	Moyen	2021	?	/

Masse d'eau superficielle indirectement impactée (la commune fait partie de son bassin versant)	Etat écologique		Etat chimique	
	2009	Objectif de bon état	2009	Objectif de bon état
Rivière d'Esenand (FRDR10520)	Moyen	2021	?	2015
La Vallière Sonette incluse (FDR599)	Mauvais	2015	Bon	2015

Masse d'eau souterraine	Etat écologique		Etat chimique	
	2009	Objectif de bon état	2009	Objectif de bon état
Calcaires jurassiques chaîne du Jura 1 <sup>er</sup> plateaux (FRDG140)	Bon	2015	Bon	2015
Domaine triasique et liasique du vignoble jurassien (FRDG516)	Bon	2015	Bon	2015

<sup>1</sup> Masse d'eau : unité hydrographique ou hydrogéologique cohérente, présentant des caractéristiques assez homogènes et pour lesquelles on peut définir un même objectif.

### 3.4. Contexte géologique

Le territoire communal s'étend sur la carte géologique de Lons-le-Saunier (n°538) produite par le BRGM.

Le faisceau lédonien forme une bande structurée d'orientation subméridienne, à relief peu marqué car très érodé. Il est essentiellement constitué de Trias, de Lias marneux et d'un peu de Jurassique moyen calcaire qui arme et oriente les lignes de relief, ou lanières, allongées du Nord au Sud.

La commune de Courbouzon se situe dans la partie occidentale (le Vignoble externe) de ce faisceau. Celle-ci est formée de compartiments étroits, souvent monoclinaux, rarement plissés, regroupés par des failles souvent obliques aux structures. Les vallées de la Seille au Nord et de la Vallière au Sud le partagent en trois tronçons qui semblent décalés par des accidents masqués sous les alluvions. L'allure des lanières étroites de Jurassique supérieur situées en bordure externe, souligne bien le décalage des structures. Dans l'ensemble les accidents sont serrés et assez redressés. Les importants dépôts de sel présents dans la région ont longtemps été exploités par dissolution (Montmorot – Lons).

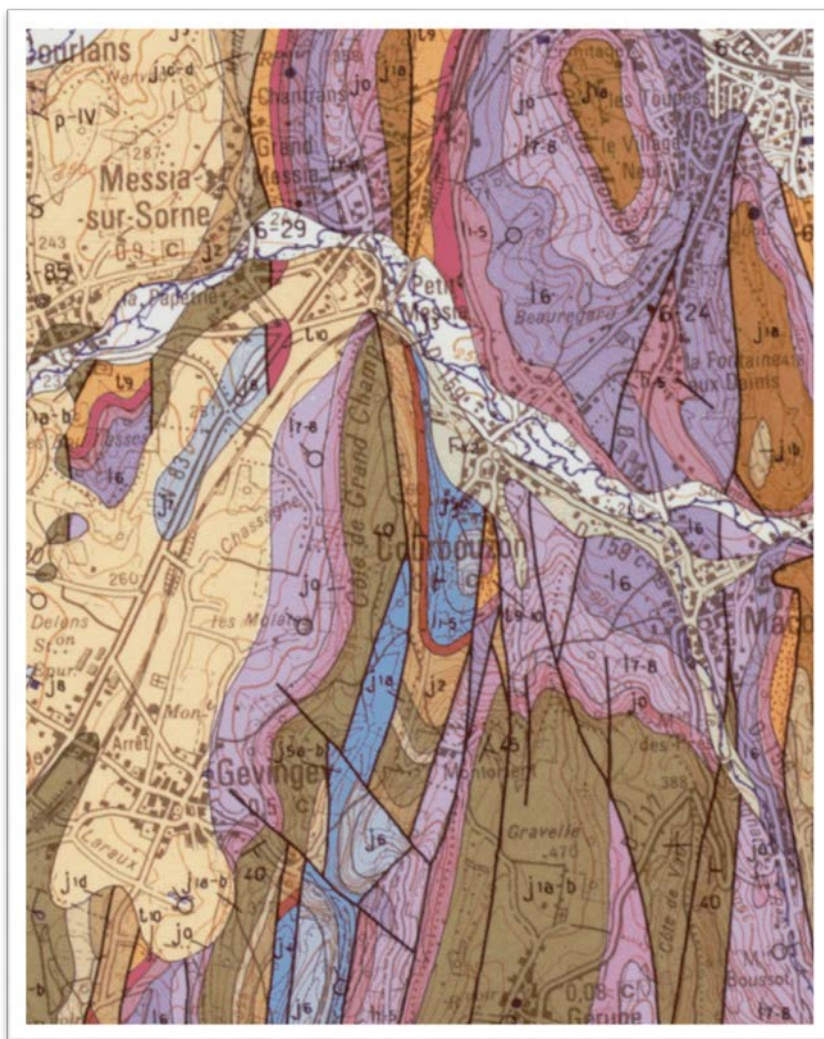


Figure 3 : Extrait de la carte géologique

La partie orientale (Vignoble interne) est composée de compartiments plus larges et peu accidentés. Ils sont caractérisés par l'importance des niveaux de Keuper et de Lias inférieur. Globalement subtabulaires, ils constituent la bordure érodée du plateau calcaire de Lons-le-Saunier. Quelques buttes-témoins subsistent à l'Ouest, en avant de la corniche calcaire (bois de Charney, chapelle Saint-Michel, Montain, ...).

Les formations affleurantes sur la commune de Courbouzon datent du Trias au Jurassique moyen, mise à part le fond de la vallée de la Sorne qui est rempli d'alluvions quaternaires.

Les formations rencontrées sont :

- **Secondaire :**

t : Secondaire - Trias du Jura : Trias indifférencié (Rhétien et Keuper). Argiles de Levallois, schistes noirs, lumachelle à *Avicula contorta*, dolomies, marnes irisées, marnes à gypse.

t9 : Keuper supérieur. Marnes, dolomies, anhydrites.

t10 : Rhétien. Alternance de grès, argiles noires et calcaires dolomitiques.

l1-5 : Lias non différencié (Hettangien à Lotharingien). Calcaires gréseux, calcaires bleus, alternances calcaires-marnes.

l6 : Domérien : Marnes, calcaires argilo-gréseux.

l7-8 : Toracien : "Schistes carton", marnes de Rosnay, "couches de l'Etoile".

J0 : Toarcien terminal - Aalénien - Bajocien inférieur p.p. Oolithe ferrugineuse, calcaires, marnes et calcaires argileux.



J1 : Bajocien : grande oolithe, marno-calcaires, calcaires.

J1a : Bajocien inférieur : "banc noduleux de Ladoye", calcaires à silex moyens de Messia.

1b : Bajocien moyen - base du Bajocien supérieur : Calcaires à polypiers, marnes et calcaires spathiques supérieurs de Courbouzon, marnes et calcaires oolitiques.

J2 : Bathonien : Calcaires argileux à oncolites, calcaires fins, oolitiques ou graveleux.

J3 : Callovien : Oolithe ferrugineuse, calcaires bioclastiques de la "Dalle nacrée".

J4 : Oxfordien inférieur : Marnes d'Arc-sous-Montenot.

J5a-b : Oxfordien moyen (faciès argovien) : Calcaires hydrauliques de Champagnole, couches à sphériles.

J5 c : Oxfordien moyen (faciès rauracien) : Oolithe corallienne de Pagnoz.

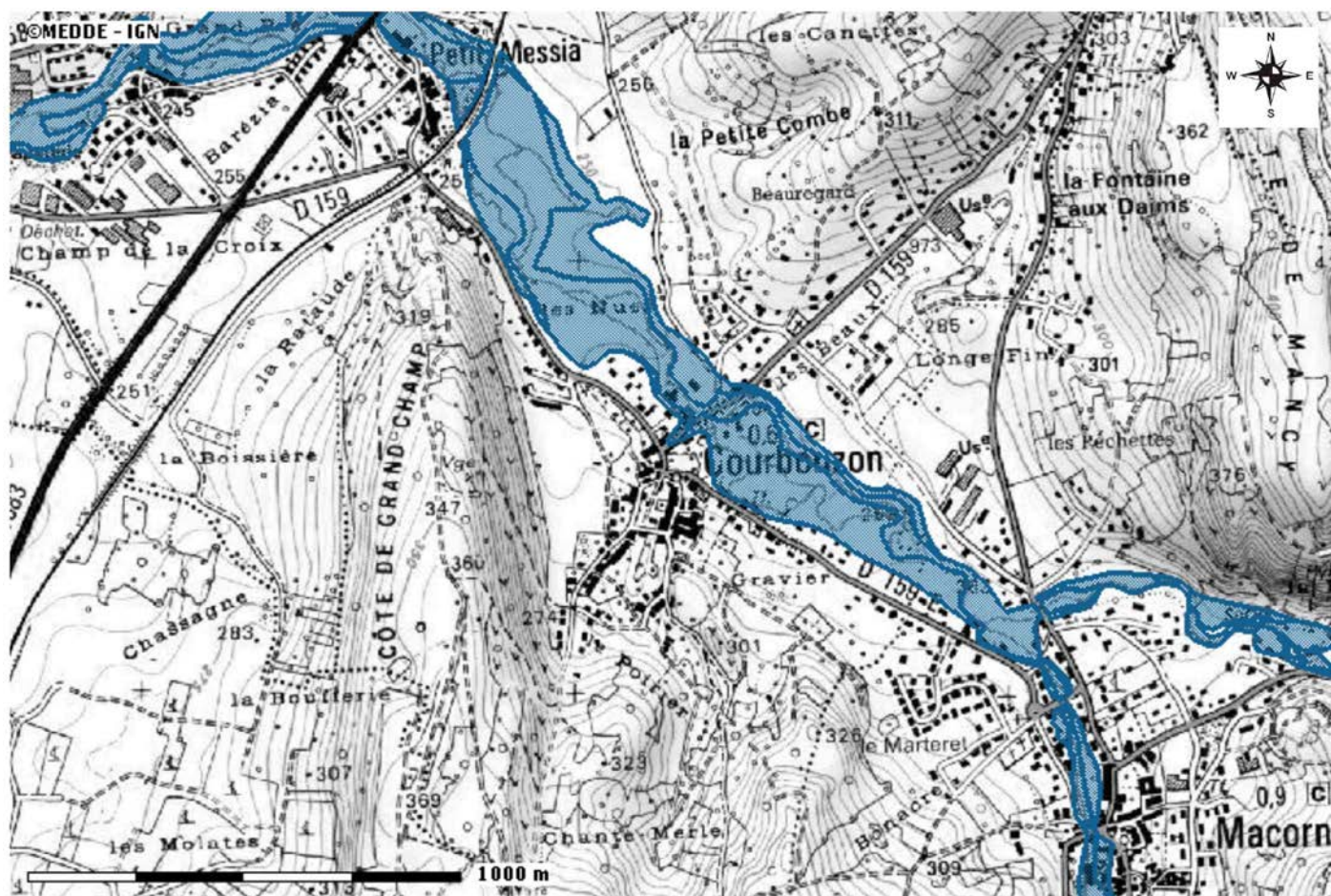
- **Formations superficielles alluviales :**

Fy-z : Alluvions de la basse plaine de la Seille et de la Vallière.

Fx2 : Alluvions de la basse terrasse de la Seille (terrasse de Domblans).

## 3.5. Inondation

La commune de Courbouzon est couverte par le **Plan de Prévention du Risque Inondation (PPRI) de la Sorne et du Savignard** qui a été approuvé par l'arrêté préfectoral n°549 du 21 avril 2008. La note de présentation du PPRI et le plan de zonage réglementaire figurent en annexe 2.



Cartographie des risques en Jura - Source : <http://cartorisque.prim.net>

 Aléa inondation - Couche de synthèse

Figure 4 : Zones inondables de Courbouzon

## 3.6. Données environnementales

### 3.6.1. Zones humides

Une zone humide est recensée par la DREAL Franche-Comté sur la commune de Courbouzon, celle-ci se situe toutefois à l'écart des zones urbanisées du village (Cf. annexe 3). Rappelons que le recensement de la DREAL n'est pas exhaustif puisque seules les zones humides de plus d'un hectare sont cartographiées.

La Fédération départementale des chasseurs du Jura (FDCJ) a réalisé un inventaire complémentaire des zones humides sur le département. Dans le cadre de cet inventaire, aucune zone humide supplémentaire n'a été identifiée sur Courbouzon.

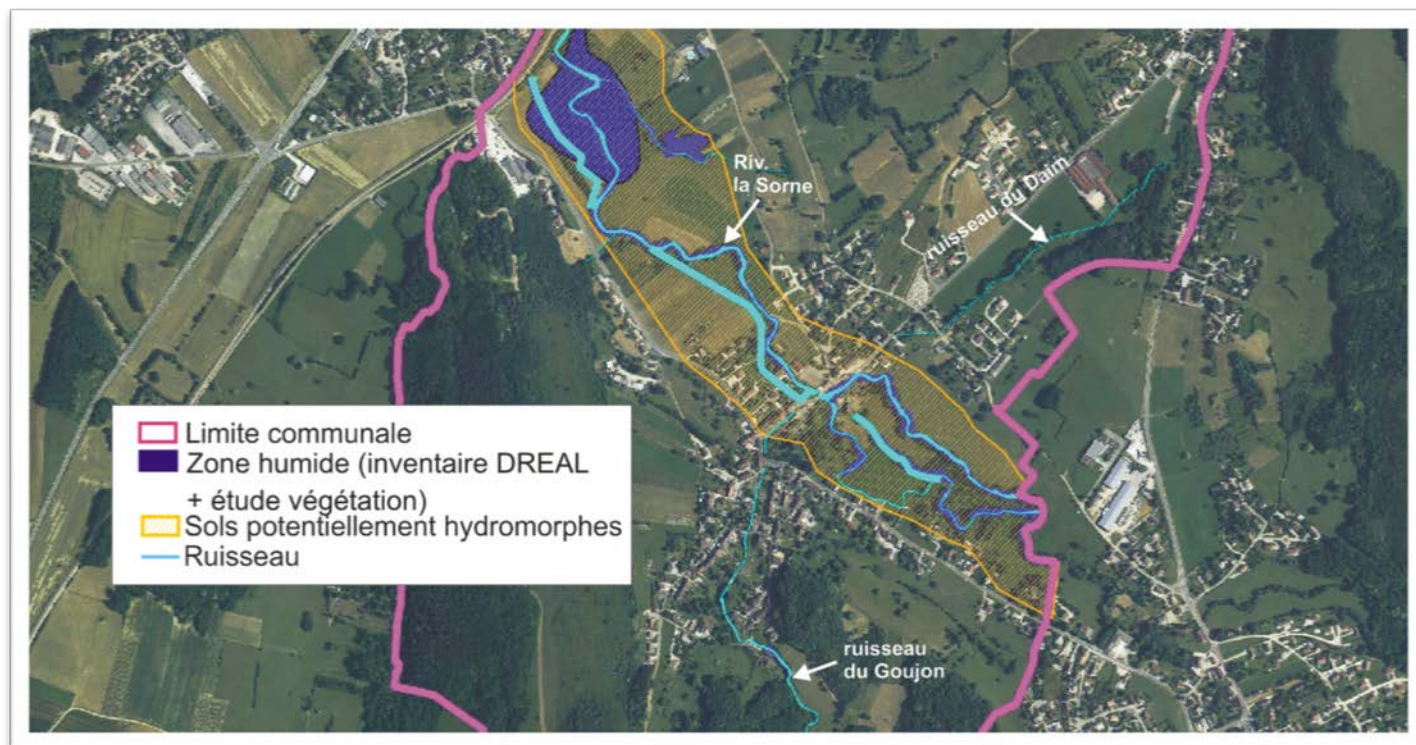


Figure 5 : Zones Humides

Une prospection a été réalisée par Sciences Environnement dans le cadre du projet de PLU.

L'arrêté ministériel du 24 juin 2008 modifié le 1er octobre 2009 précise les critères de définition et de délimitation des zones humides en application des articles L.214-7-1 et R211-108 du code de l'environnement :

« Une zone est considérée comme humide si elle présente l'un des critères suivants :

1. Les sols correspondent à un ou plusieurs types pédologiques (...)
2. Sa végétation, si elle existe, est caractérisée par :
  - soit des espèces (indicatrices de zones humides),
  - soit des communautés d'espèces végétales, dénommées « habitats », caractéristiques de zones humides (...)

Au regard de cet arrêté, et en considération du fait que la nappe est sub-affleurante, nous avons classé l'ensemble des formations alluviales de la plaine de la Seille en « zone humide potentielle », même en l'absence de végétation hygrophile. Seuls des sondages pédologiques réalisés à la parcelle permettront de délimiter précisément les zones



humides dans ce secteur (présence/absence de traces d'hydromorphie). En cas de projet d'aménagement sur les alluvions et en l'absence de traces d'hydromorphie dans les sols concernés, la réalisation d'une expertise hydrogéomorphologique peut s'avérer nécessaire pour déterminer le caractère humide ou non de la zone en fonction de la profondeur de la nappe et la durée d'engorgement des sols (cas particulier des fluviosols).

### 3.6.2. Zones naturelles d'intérêt écologique, faunistique et floristique

Une ZNIEFF est un secteur du territoire national pour lequel les experts scientifiques ont identifié des éléments remarquables du patrimoine naturel. Deux grands types de zones sont distingués :

- Les ZNIEFF de type I sont des secteurs de superficie souvent limitée, définis par la présence d'espèces, d'associations d'espèces ou de milieux rares, remarquables ou caractéristiques du patrimoine naturel national ou régional.
- Les ZNIEFF de type II sont constituées de grands ensembles naturels riches ou peu modifiés ou offrant des potentialités importantes.

La commune de Courbouzon ne compte pas de Z.N.I.E.F.F. sur son territoire.

### 3.6.3. Zones NATURA 2000

Natura 2000 est un réseau européen de sites naturels ou semi-naturels ayant une grande valeur patrimoniale, par la faune et la flore exceptionnelles qu'ils contiennent. La constitution du réseau Natura 2000 a pour objectif de maintenir la diversité biologique des milieux, tout en tenant compte des exigences économiques, sociales, culturelles et régionales dans une logique de développement durable.

Deux types de sites interviennent dans le réseau Natura 2000 :

- **Les Z.P.S. (Zones de Protection Spéciale)** : elles sont créées en application de la directive européenne 79/409/CEE (plus connue sous le nom directive oiseaux) relative à la conservation des oiseaux sauvages. La détermination de ces zones s'appuie sur l'inventaire scientifique des Z.I.C.O. (zones importantes pour la conservation des oiseaux). Leur désignation doit s'accompagner de mesures effectives de gestion et de protection (de type réglementaire ou contractuel) pour répondre aux objectifs de conservation qui sont ceux de la directive.
- **Les Z.S.C. (Zones Spéciales de Conservation)** : elles sont introduites par la directive 92/43/CEE (Directive habitats-faune-flore). Une Z.S.C. est un site naturel ou semi-naturel qui présente un fort intérêt pour le patrimoine naturel exceptionnel qu'il abrite. Sur de tels sites, les États membres doivent prendre les mesures qui leur paraissent appropriées (réglementaires, contractuelles, administratives, pédagogiques, etc.) pour conserver le patrimoine naturel du site en bon état. La procédure de désignation des Z.S.C. est plus longue que les Z.P.S. Chaque État inventorie les sites potentiels sur son territoire. Il fait ensuite des propositions à la Commission européenne, sous la forme de « p.S.I.C. » (proposition de site d'intérêt communautaire). Après approbation par la Commission, le p.S.I.C. est inscrit comme « **S.I.C.** » (site d'intérêt communautaire) pour l'Union européenne et est intégré au réseau Natura 2000. Dans les S.I.C., un opérateur local est chargé, avec les partenaires locaux, d'élaborer un programme de gestion du territoire qui repose sur une politique contractuelle : le **document d'objectifs (DOCOB)**. Lorsque ce document est terminé et approuvé, un arrêté ministériel désigne le site comme Z.S.C.

**La commune de Courbouzon ne compte aucun site Natura 2000 sur son territoire.** Elle entretient des liens hydrologiques et hydrogéologiques avec des cours d'eau (Seille) qui sont suffisamment éloignés pour que les activités sur la commune n'aient pas d'influence significative sur la qualité des habitats et des espèces aquatiques du site (basse Seille localisée à plus de 25 km).



Les sites les plus proches sont :

- la grotte de Gravelle (réserve naturelle nationale) à environ 660 m au Sud-Est. Cette grotte appartient au «Réseau de cavités à Minioptères de Schreibers en Franche-Comté ». Le territoire communal de Courbouzon constitue donc un territoire de chasse privilégié pour les chauves-souris fréquentant ce gîte.
- la « Côte de Mancy », à environ 580 m à l'Est de Courbouzon. Ce petit site qui s'étend sur 46 ha correspond à des pelouses sèches (également protégées par un classement en Réserve naturelle régionale).
- A environ 5.6 km au Nord-Ouest du village de Courbouzon s'étend un site plus vaste, la "Bresse jurassienne Sud". A noter qu'un projet de fusion entre Bresse jurassien Nord et Sud est en cours.
- Les reculées de la haute Seille se situent à environ 7 km au Nord-Est,
- la "Petite Montagne du Jura", qui s'étend sur plus de 38 000 ha se situe à environ 9 km au Sud.

Nom	Type	Code	DOCOB	Distance
Côte de Mancy	ZSC	FR4302001	Réalisé	Environ 580 m
Réseau de cavités (15) à minioptères de Schreibers en Franche-Comté	SIC	FR4301351	En cours	Environ 660 m
Bresse jurassienne (fusion Bresse jurassienne Nord et Sud)	ZPS	FR4312008	Réalisé	Environ 5.6 km
	ZSC	FR4301306		
Petite montagne du Jura	ZPS	FR4312013	Réalisé	Environ 8.7 km
	ZSC	FR4301334		
Reculées de la haute Seille	ZSC	FR4301322	Réalisé	Environ 7.3 km
	ZPS	FR4312016		

### 3.6.4. Périmètres de protection de captages - AEP

La commune ne compte aucun captage exploité pour l'alimentation en eau potable.

### 3.6.5. SDAGE Rhône-Méditerranée-Corse

La commune fait partie du Schéma Directeur d'Aménagement et de Gestion des Eaux Rhône-Méditerranée-Corse (SDAGE).

Les huit orientations fondamentales du SDAGE sont :

- de privilégier la prévention et les interventions à la source pour plus d'efficacité.
- de concrétiser la mise en œuvre du principe de non dégradation des milieux aquatiques.
- d'intégrer leurs dimensions sociales et économiques dans la mise en œuvre des objectifs environnementaux.
- d'organiser la synergie des acteurs pour la mise en œuvre de véritables projets territoriaux de développement durable.
- de lutter contre les pollutions, en mettant la priorité sur les pollutions toxiques et la protection de la santé.
- de préserver et de développer les fonctionnalités naturelles des bassins et des milieux aquatiques.
- d'atteindre et pérenniser l'équilibre quantitatif en améliorant le partage de la ressource en eau et en anticipant l'avenir,
- de gérer les risques d'inondations en tenant compte du fonctionnement naturel des cours d'eau.

Le SDAGE met notamment l'accent sur la nécessité de protéger les zones humides : les projets doivent être menés en ayant le souci de sauvegarder et de mettre en valeur les espaces humides d'intérêt local.

La mise en place du nouveau zonage d'assainissement de la commune de Courbouzon est en accord avec les objectifs du SDAGE.

## 3.7. Assainissement actuel

La commune a délégué la compétence assainissement à ECLA (Communauté d'Agglomération) depuis janvier 2014.

### 3.7.1. Assainissement non collectif

A l'heure actuelle, trois habitations dépendent du Service Public d'Assainissement Non Collectif. Les contrôles diagnostics n'ont pas été réalisés.

### 3.7.2. Assainissement collectif

Concernant l'assainissement collectif, ECLA gère deux « systèmes », le système dit « Vallière » et le système dit « Sorne ».

Courbouzon fait partie du système « Sorne ».

La commune dispose d'un réseau mixte :

- Unitaire : 2 432 ml
- Eaux Usées strictes : 2 713 ml
- Eaux pluviales : 4 438 ml
- Total : 11 114 ml

Les effluents sont dirigés vers la STEP de Courlaoux.

NOM DE LA STATION : COURLAOUX2 CODE DE LA STATION : 060939171002	
Nature de la station : Urbain	Exploitant : SIAAL
Réglementation : Eau	Commune d'implantation : Courlaoux
Région : FRANCHE-COMTE	Capacité nominale : 7000 EH
Département : 39	Débit de référence : 3600 m3/j
Date de mise en service : 01/06/2012	Autosurveillance : Conforme en performance en 2014
Service instructeur : DDT du Jura	Traitement : Eau – Prétraitement - Boue activée aération prolongée (très faible charge) – traitement physico-chimique en aération
Maitre d'ouvrage : SIAAL	Milieu récepteur : La Vallière FRDR599

Figure 6 : Plan schématique des réseaux d'assainissement en ANNEXE 4

Concernant la capacité de la station, les données fournies par ECLA indiquent un nombre d'équivalents habitants actuellement raccordés de 5614 EH. Il y a peu d'entreprises générant d'importants flux de pollution sur ce système sur la STEP.

Concernant les résultats des analyses d'auto surveillance, le nombre théorique d'EH collecté est le suivant :

- 2012 : 4 746 EH
- 2013 : 5 129 EH
- 2014 : 6 046 EH
- 2015 : 5 530 EH

La STEP de Courlaoux dispose donc d'une capacité suffisante pour accueillir une population théorique de plus de près de 2000 EH.

Le bilan annuel de la STEP de Courlaoux est disponible sur le site internet du SIAAL ([siaal.fr](http://siaal.fr)).

## 4. MISE A JOUR DU ZONAGE

---

Le zonage actuel n'est plus en adéquation avec l'évolution de la commune. Dans le cadre de la réalisation d'un Plan Local d'Urbanisme, le Conseil Municipal a décidé d'actualiser le zonage.

Les réflexions menées ont conduit le Conseil Municipal à s'orienter vers une mise en adéquation des zones d'assainissement collectif pour prendre en compte les zones urbanisables du PLU, tout en respectant les zones intéressantes en terme d'environnement.

Le nouveau zonage, validé par délibération du Conseil Municipal en séance du 20 décembre 2016, est présenté en **annexe 5**. La délibération est également présentée en **annexe 6**.

Le nouveau zonage reprend dans l'essentiel les zones urbanisées et urbanisables du PLU. La zone collective est fortement réduite puisque le nouveau tracé suit au plus près les limites parcellaires et les limites des zones constructibles. Localement, les bâtiments existant déjà raccordés bien que ne s'inscrivant pas dans une zone urbanisable sont évidemment intégrés au zonage collectif.

Il est convenu que les parcelles actuellement situées en zone d'assainissement collectif ou non collectif feront l'objet d'une nouvelle délibération quant à leur statut en cas de redécoupage.

## 5. ANNEXES

---

Annexe 1 : Zonage actuel

Annexe 2 : PPRI

Annexe 3 : Zones humides

Annexe 4 : Plan des réseaux (ECLA)

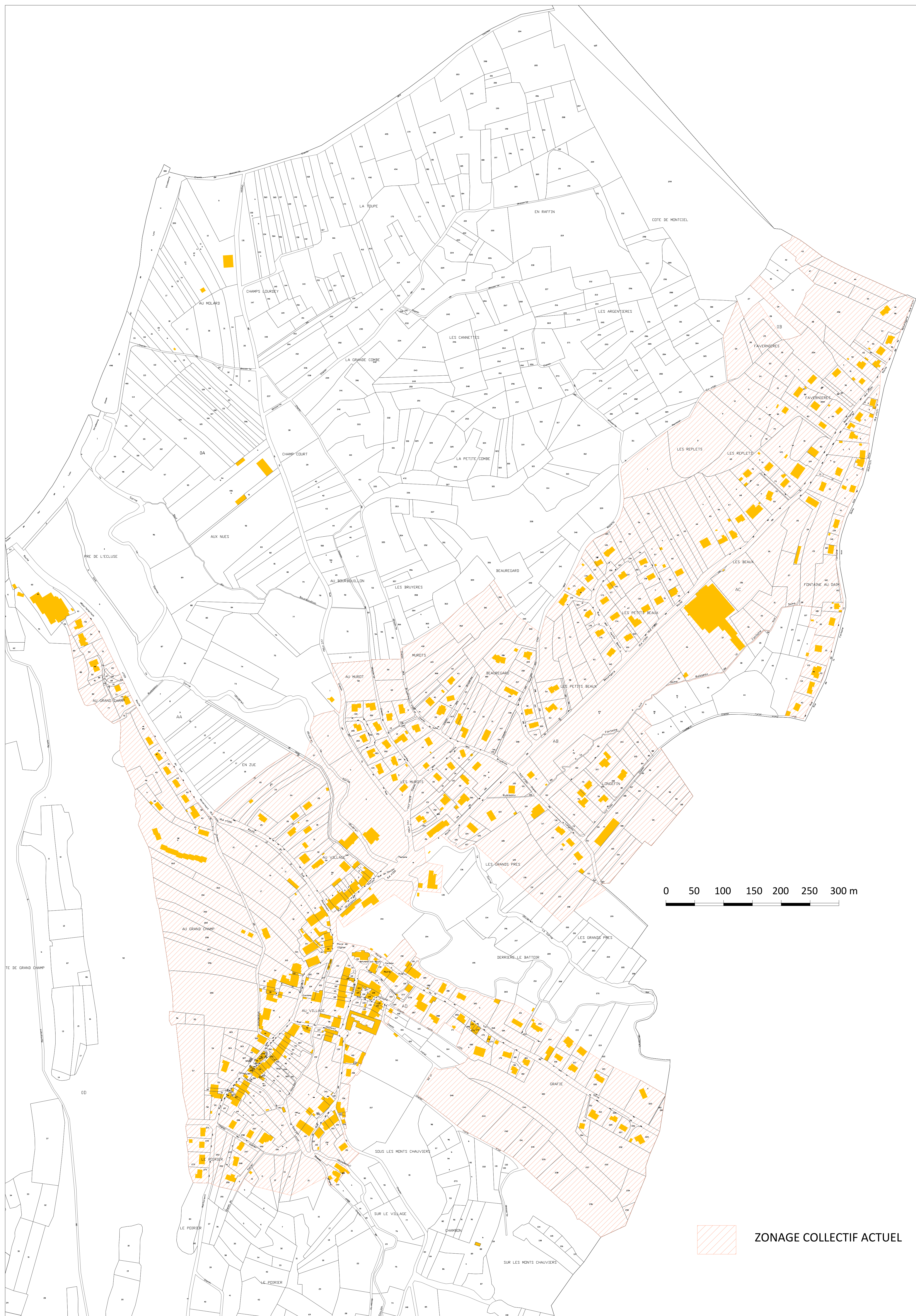
Annexe 5 : Projet de zonage

Annexe 6 : Délibération approuvant le projet de zonage



## 5.1. Annexe 1 : Zonage actuel







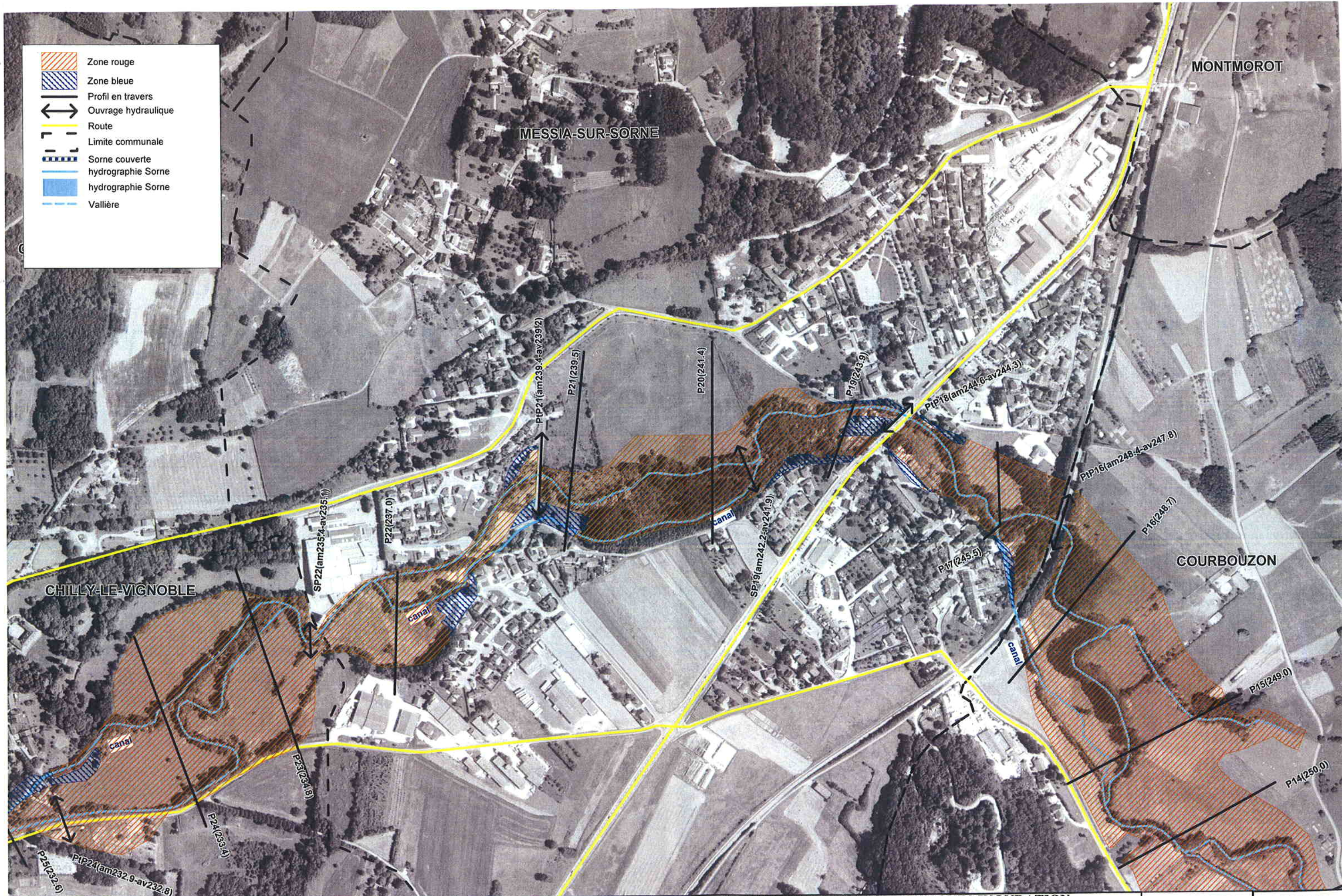
## 5.2. Annexe 2 : PPRI











0 50 100 250 500 m



Direction  
Départementale  
de l'Équipement  
Jura

**PLAN DE PREVENTION DES RISQUES INONDATION**  
**de la SORNE et du SAVIGNARD**  
**ZONAGE REGLEMENTAIRE**

**BETURE-CEREC**

MARS 2008

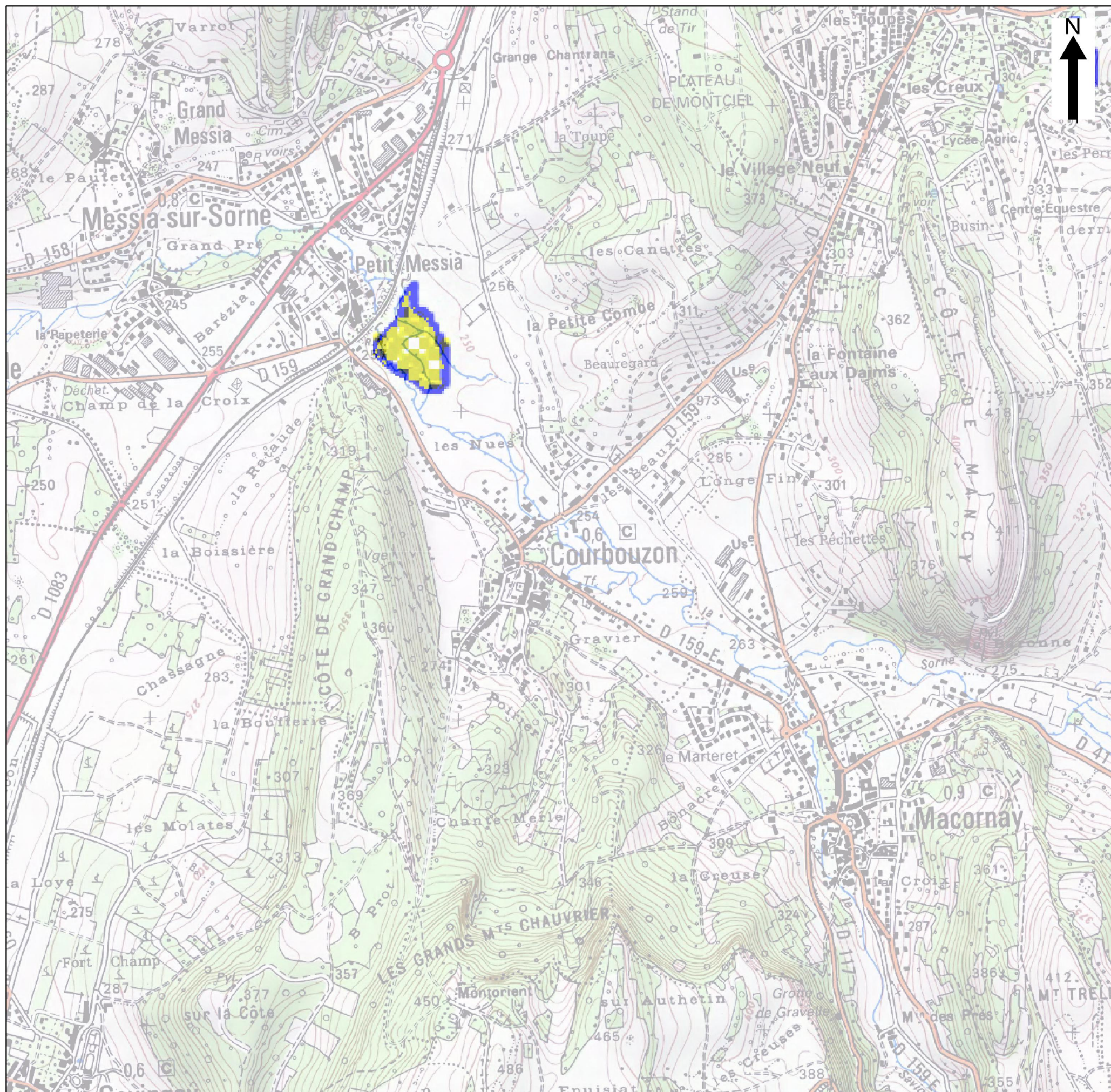
Planche 05



### 5.3. Annexe 3 : Zones humides







## Légende

-  Masse d'eau
-  Eau stagnante et végétation aquatique
-  Carrière en eau
-  Végétation des rives d'eau courante ou stagnante
-  Prairie humide fauchée ou pâturée
-  Formation humide à hautes herbes
-  Tourbière et groupements associés
-  Bas-marais et groupements associés
-  Forêt humide de bois tendre
-  Forêt humide de bois dur
-  Boisement tourbeux
-  Plantation en zone humide
-  Culture et prairie artificielle en zone humide

## AVERTISSEMENT

La cartographie a été élaborée à l'échelle du 1/25000ème et l'exhaustivité est recherchée pour les zones humides dont la superficie est supérieure à 1 ha.

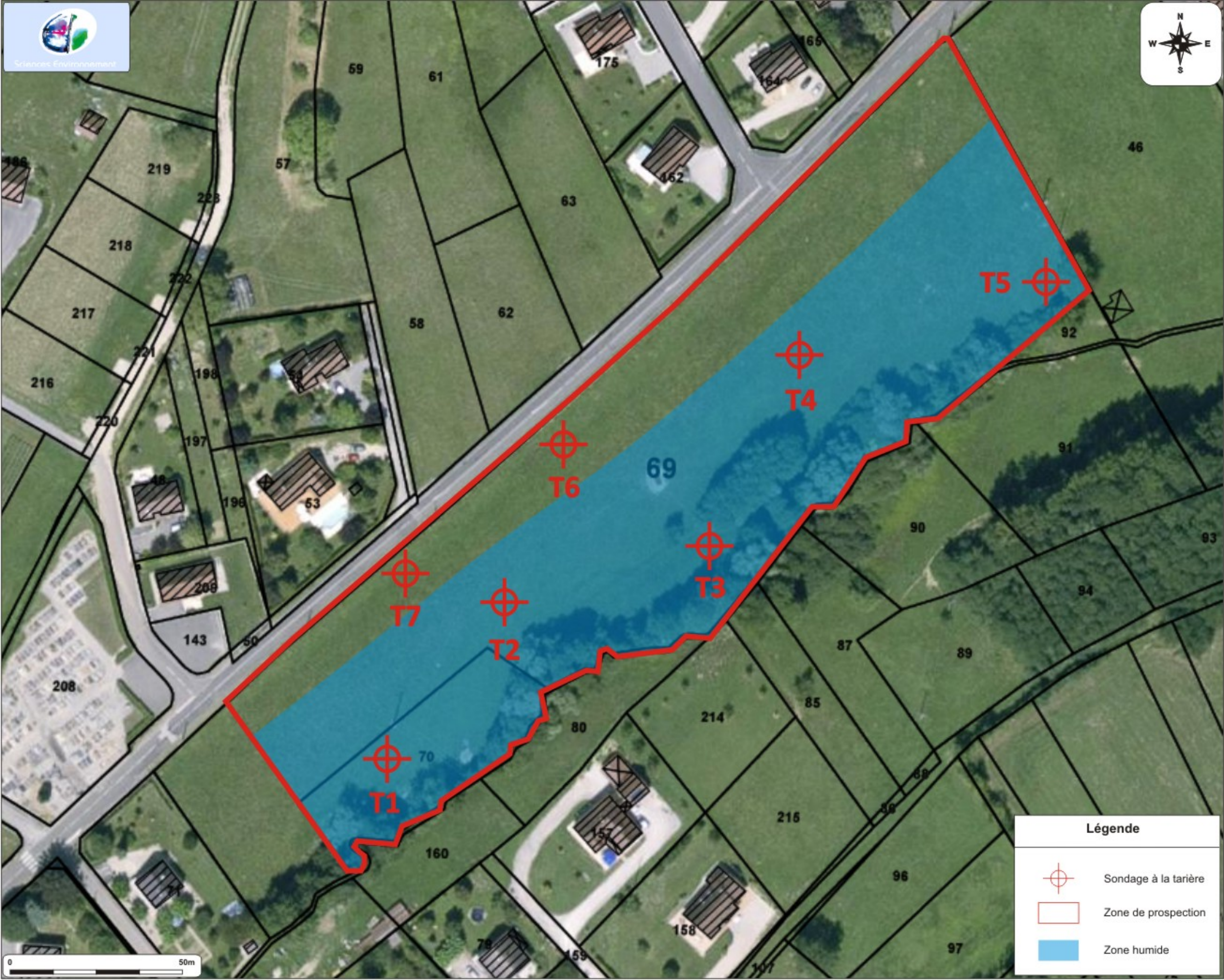
Ainsi, l'utilisation de cette cartographie à l'échelle parcellaire peut présenter des imprécisions.

Les zones ponctuelles de petite taille restent à localiser ainsi que les secteurs régulièrement inondés par des ruisseaux temporaires ou des remontées karstiques.

Malgré tout le soin apporté à son élaboration, ce document est susceptible d'évoluer pour ces différentes raisons.

Sources :  
 © SCAN25 - IGN - Paris 2012®  
 © DREAL FC/SEDAD/DIG/Besançon 2012  
 Date d'acquisition de l'information : 11/2006  
 Date de mise à jour :  
 Mise à jour actualisée sur le site internet DREAL :  
[www.franche-comte.developpement-durable.gouv.fr](http://www.franche-comte.developpement-durable.gouv.fr)





#### Légende



Sondage à la tarière



Zone de prospection



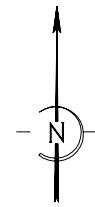
Zone humide



## 5.4. Annexe 4 : Plan des réseaux (ECLA)







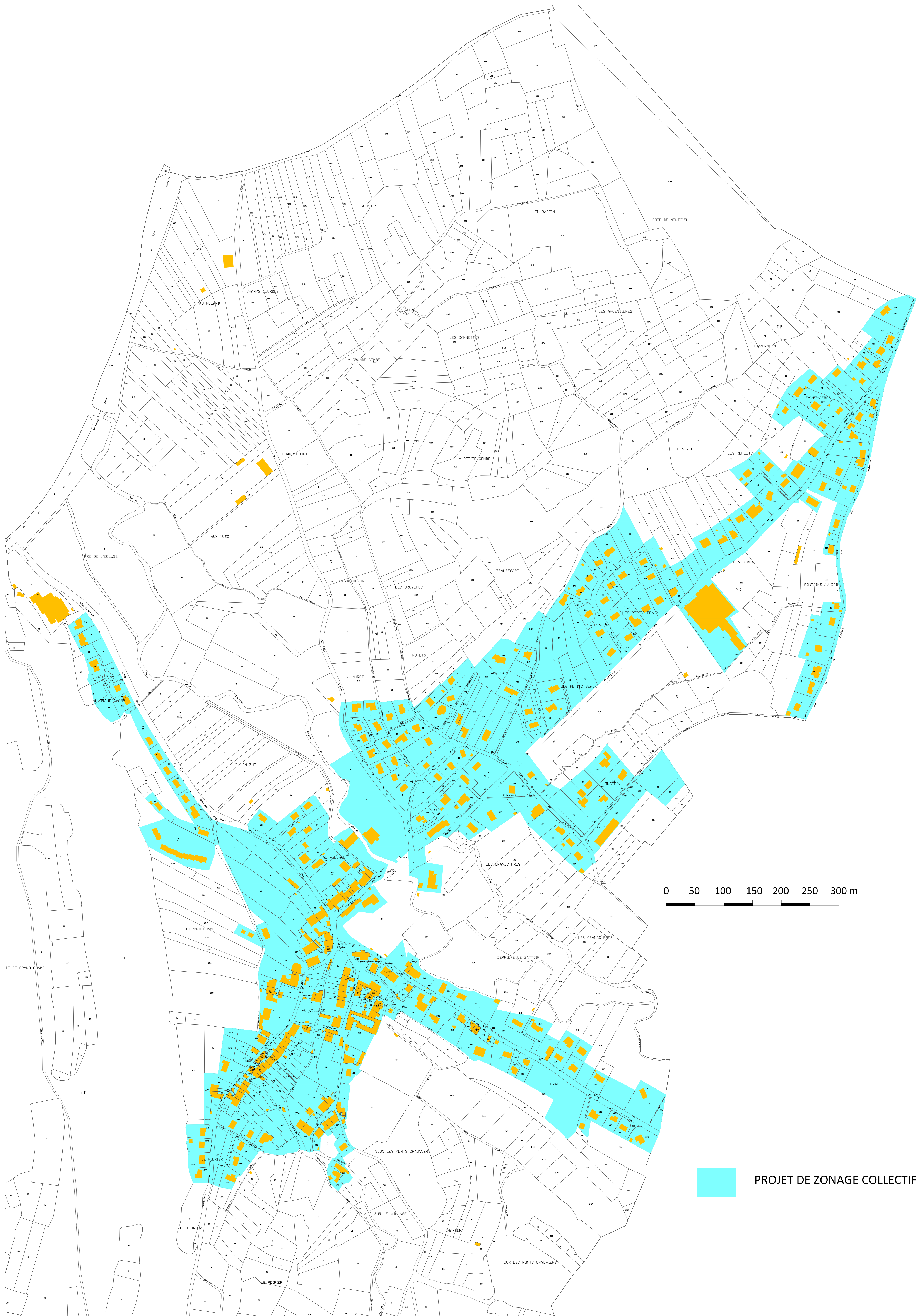




## 5.5. Annexe 5 : Projet de zonage











## 5.6. Annexe 6 : Délibération approuvant le projet de zonage



# EXTRAIT DU REGISTRE DES DELIBERATIONS DU CONSEIL MUNICIPAL DE LA COMMUNE DE COURBOUZON

Nombre de Conseillers : L'an deux mille seize  
Le vingt décembre

En exercice	15	Le Conseil Municipal de la Commune de COURBOUZON
Présents	13	régulièrement convoqué, s'est réuni en session ordinaire, au
Votants	14	nombre prescrit par la loi, à la Mairie, lieu habituel de ses séances,
Absents	2	sous la présidence de Monsieur Christophe GIROUD, Maire

Date de convocation : 12 décembre 2016

Date d'affichage : 23 décembre 2016

N° 2016-055

Etaient présents : M. Christophe GIROUD, M. Christophe DAMELET, M. Alain VAUTHEY, Mme Michèle GREA, M. Pierre POULET, Mme Dominique BRUN, Mme Danièle BUCLEZ, Mme Marie-Claude LECOMTE HOUEDER, Mme Annie PLANCHE, Mme Christelle POUX, M. Bernard MAYER, M. Denys JANNET, M. Jean-Luc SECRETANT.

Absents excusés : Mme Brigitte CHAPPEZ (pouvoir à Mme Dominique BRUN) – M. Stéphane PIRRERA

Mme Brigitte Christelle POUX a été désignée secrétaire de séance.

## **OBJET : Zonage d'assainissement**

Par délibération en date du 21-09-2012, la commune de Courbouzon a décidé d'engager la révision de son POS en PLU.

Parallèlement à la procédure d'élaboration du PLU, la commune s'est engagée dans la mise à jour de son zonage d'assainissement.

Ce zonage d'assainissement intègre les contraintes environnementales techniques et économiques ainsi que le zonage prévu par le PLU en cours d'élaboration.

Le Conseil Municipal,

**Vu** le Code Général des Collectivités Territoriales,

**Vu** le Code de l'urbanisme et notamment son article L151-24,

**Considérant** que le projet de zonage d'assainissement soumis est conforme au projet de développement de l'urbanisation de la commune et aux équipements présents,

**Décide** de valider le zonage d'assainissement et sa notice explicative qui s'y rapporte.

Ce dossier devra être soumis à un examen au cas par cas et à une enquête publique avant approbation.

Pour extrait conforme au registre des délibérations.

**Le Maire,**  
**Christophe GIROUD**

Délibération rendue exécutoire par publication  
et/ou notification à compter du .../.../.....

