

Ligne ferroviaire : 869 000 de Dole (39) à Mont-sous-Vaudrey (39) - **Transect 1**

Commune : Dole (39)

Lieu-dit : La Commanderie

Longueur du transect : 635 mètres

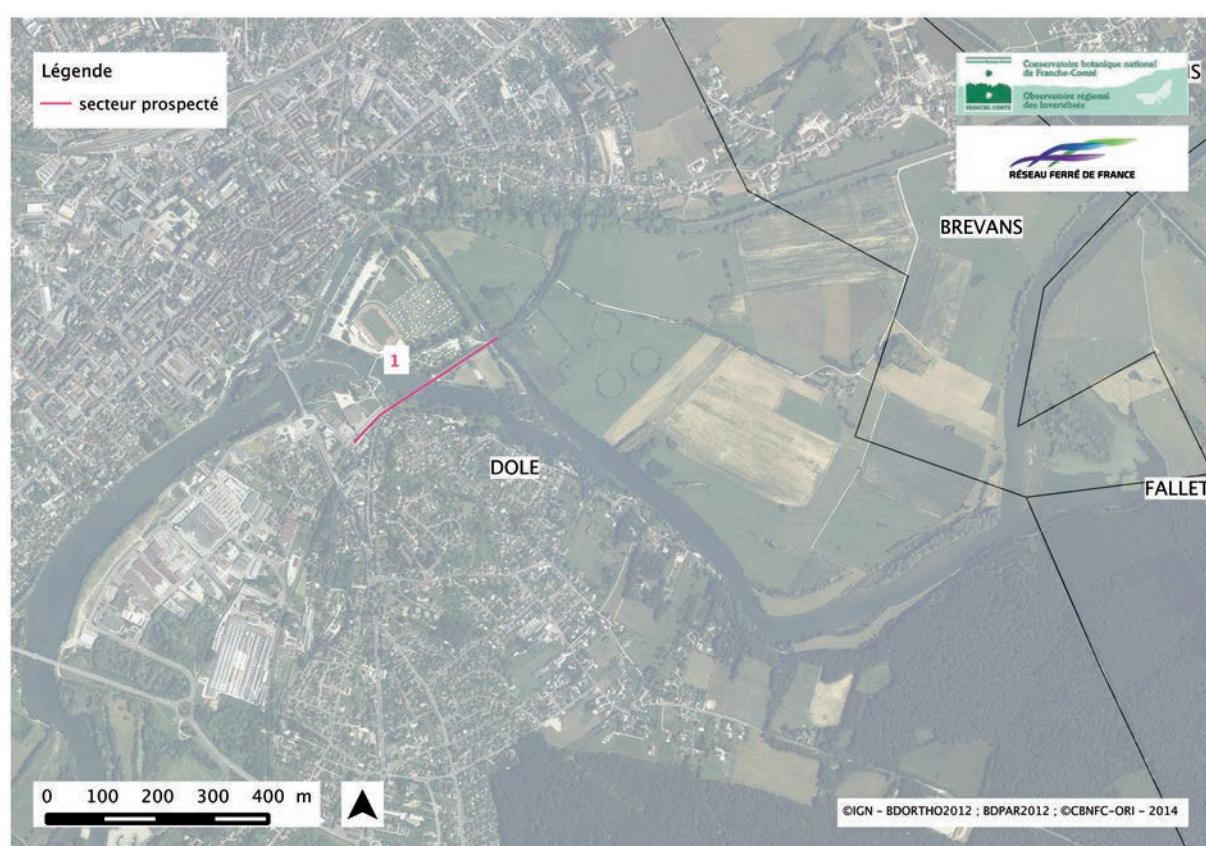
Dates de prospection : 25/06/2013

Observateur : Catherine Duflo

Conditions météorologiques : moyennes (ensoleillé avec passages nuageux, pas très chaud)

1. Description du transect

Ce tronçon de voie ferrée implanté partiellement en milieu urbain dans le quartier de la Commanderie enjambe le Doubs et le canal Charles Quint, par le biais de deux passerelles, celles-ci permettant de rejoindre des chemins aménagés pour la promenade. Ce transect comprend une végétation herbacée assez développée mais peu fleurie et des recrûs feuillus. Il reste assez ensoleillé toutefois. La présence de détritux divers est à signaler.



Ligne ferroviaire non exploitée 869 000 à Dole (39)

2. Inventaire de l'entomofaune et intérêt patrimonial

Résultat des inventaires : 3 taxons de Rhopalocères identifiés.

Commentaires :

Avec seulement trois taxons recensés, la diversité et la densité d'insectes sont très faibles sur ce tronçon. Malgré la présence du Doubs en contrebas, ce milieu est peu favorable à la reproduction des Odonates (berges abruptes et artificialisées). Pour nuancer ces résultats, il faut toutefois signaler que les conditions climatiques ont été peu favorables aux papillons de jour au printemps 2013.

Compte tenu des faibles potentialités de ce site, un seul passage a été réalisé.

Ordre	Nom latin	Nom vernaculaire	Statut liste rouge
Rhopalocères	<i>Maniola jurtina</i> (Linnaeus, 1758)	Myrtil	Lc
Odonates	<i>Calopteryx splendens</i> (Harris, 1782)	Caloptéryx éclatant	Lc
	<i>Platycnemis pennipes</i> (Pallas, 1771)	Agrion à larges pattes	Lc

Ligne ferroviaire : 869 000 de Dole (39) à Mont-sous-Vaudrey (39)- Transect 2

Commune : Parcey (39)

Longueur du transect : 1 206 mètres

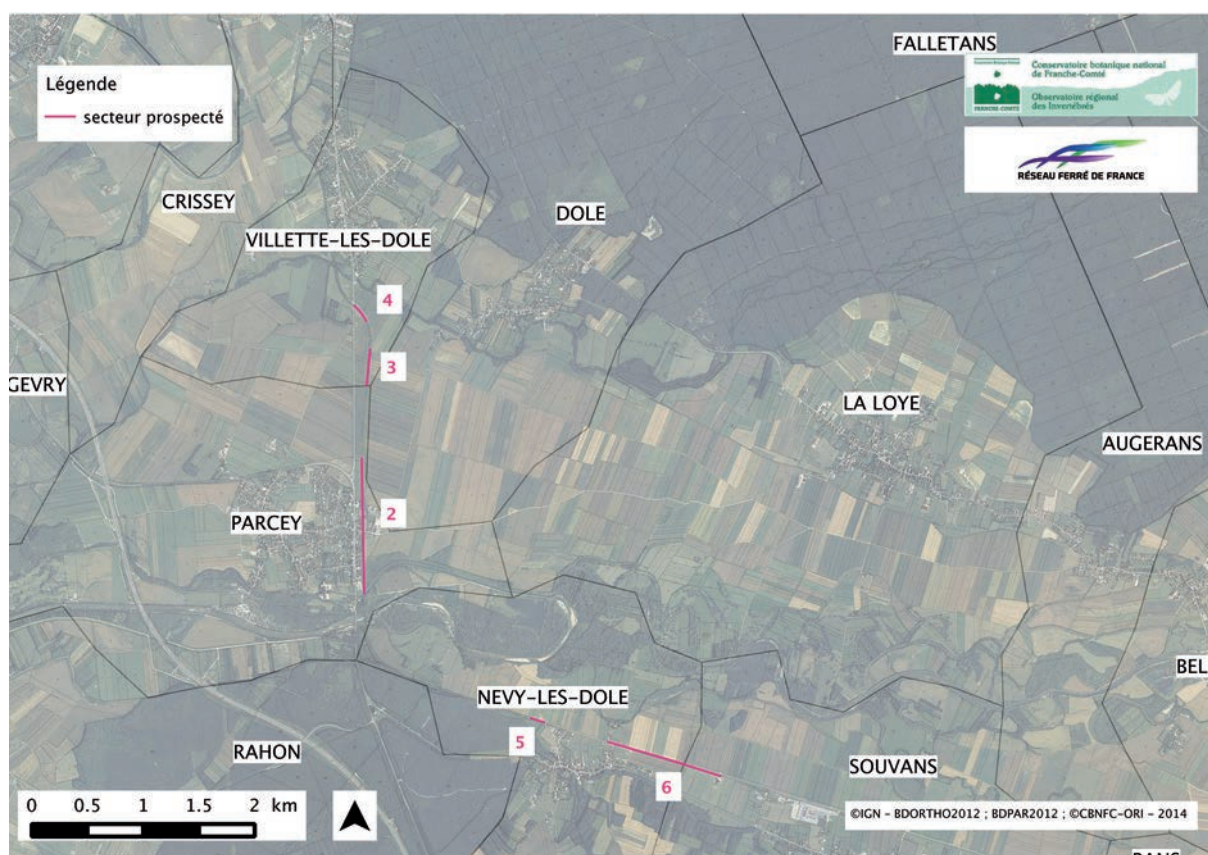
Dates de prospection : 25/06/2013 ; 28/08/2013

Observateur : Catherine Duflo

Conditions météorologiques : moyennes (ensoleillé avec passages nuageux, pas très chaud)

1. Description du transect

Ce tronçon reste ouvert sur une grande longueur, entre le lieu-dit « Les Miches » et le canal d'aménée du moulin de Parcey. Il se caractérise par une alternance de zones assez richement fleuries et de secteurs de graviers à nu. Au niveau de Petit Parcey, au droit de l'ancienne gare, une zone de délaissé, occupée en partie par un dépôt de traverses, présente un faciès de végétation prairiale sèche assez haute et dense sur une superficie de quelques centaines de mètres carrés ; cette diversification des habitats est à mettre en parallèle avec une augmentation de la variété des papillons de jour. Le milieu se referme graduellement à mesure que l'on progresse vers le nord, pour atteindre finalement un état d'enfrichement avancé.



Ligne ferroviaire non exploitée 869 000 entre Villette-lès-Dole et Nevy-lès-Dole (39)

2. Inventaire de l'entomofaune et intérêt patrimonial

Résultat des inventaires : 26 taxons identifiés, dont 19 Rhopalocères (et 1 Hétérocère), 4 Orthoptères, 1 Hyménoptère, 1 Odonate.

Commentaires :

La bonne diversité de papillons de jour est à relier à la longueur du tronçon parcouru, mais également et surtout à son caractère ouvert et à la présence d'une végétation herbacée fleurie et à la présence d'une zone annexe de type prairial. A ce niveau, la présence localisée de l'azuré de l'ajonc est à mentionner. Bien qu'il soit encore assez commun au plan régional, ce papillon des prairies et pelouses sèches montre des signes de régression en plaine.

Concernant les libellules, la présence d'une femelle de gomphe à pinces est à mettre en relation avec la proximité immédiate de la vallée de la Loue.

Le cortège d'Orthoptères est peu diversifié. En outre, les densités sont très faibles. Il comporte des espèces banales, liées aux milieux ras et minéraux (oedipode turquoise) ou à des formations herbacées plus ou moins sèches et denses pour les autres espèces.

Ordre	Nom latin	Nom vernaculaire	Statut liste rouge
Rhopalocères	<i>Aglais urticae</i> (Linnaeus, 1758)	Petite Tortue	Lc
	<i>Araschnia levana</i> (Linnaeus, 1758)	Carte géographique	Lc
	<i>Brenthis daphne</i> (Bergsträsser, 1780)	Nacré de la ronce	Lc
	<i>Coenonympha pamphilus</i> (Linnaeus, 1758)	Procris	Lc
	<i>Cupido argiades</i> (Pallas, 1771)	Azuré du trèfle	Lc
	<i>Gonepteryx rhamni</i> (Linnaeus, 1758)	Citron	Lc
	<i>Issoria lathonia</i> (Linnaeus, 1758)	Petit Nacré	Lc
	<i>Leptidea sinapis</i> (Linnaeus, 1758)	Piérade de la moutarde	Lc
	<i>Maniola jurtina</i> (Linnaeus, 1758)	Myrtil	Lc
	<i>Papilio machaon</i> Linnaeus, 1758	Machaon	Lc
	<i>Pararge aegeria</i> (Linnaeus, 1758)	Tircis	Lc
	<i>Pieris brassicae</i> (Linnaeus, 1758)	Piérade du chou	Lc
	<i>Pieris napi</i> (Linnaeus, 1758)	Piérade du navet	Lc
	<i>Pieris rapae</i> (Linnaeus, 1758)	Piérade de la rave	Lc
	<i>Plebeius agestis</i> (Denis & Schiffermüller, 1775)	Argus brun	Lc
	<i>Plebeius argus</i> (Linnaeus, 1758)	Azuré de l'ajonc	Lc
	<i>Polyommatus icarus</i> (Rottemburg, 1775)	Azuré commun	Lc
	<i>Pyronia tithonus</i> (Linnaeus, 1767)	Amaryllis	Lc
	<i>Vanessa cardui</i> (Linnaeus, 1758)	Belle Dame	Lc
Odonates	<i>Onychogomphus forcipatus</i> (Linnaeus, 1758)	Gomphe à pinces	Lc
Orthoptères	<i>Chorthippus biguttulus</i> (Linnaeus, 1758)	Criquet mélodieux	Lc
	<i>Chorthippus brunneus</i> (Thunberg, 1815)	Criquet duettiste	Lc
	<i>Oedipoda caerulea</i> (Linnaeus, 1758)	Oedipode turquoise	Lc
	<i>Ruspolia nitidula</i> (Scopoli, 1786)	Conocéphale gracieux	Lc
Hétérocères	<i>Macroglossum stellatarum</i> (Linnaeus, 1758)	Morosphinx	
Hyménoptères	<i>Xylocopa</i> sp. (Linnaeus, 1758)	Abeille charpentière	



C. DUFLO

Ourlet mésoxérophile fleuri sur l'ancienne voie ferrée à Petit Parcey (Parcey, 39)

Ligne ferroviaire : 869 000 - Transect 3

Commune : Villette-lès-Dole (39)

Lieu-dit : Les Pois Greux

Longueur du transect : 317 mètres

Dates de prospection : 25/06/2013

Observateur : Catherine Duflo

Conditions météorologiques : moyennes (ensoleillé avec passages nuageux, pas très chaud)

1. Description du transect

Cette voie ferrée bordée de haies denses de part et d'autre se situe dans un contexte de cultures intensives. Sur ce tronçon, le ballast apparaît souvent à nu, en alternance avec des zones à végétation herbacée plus dense, voire même très embroussaillées localement. Globalement cette section reste tout de même assez ensoleillée.



C. DUFLO

Friche herbacée mésoxérophile sur la voie ferrée désaffectée, les Pois Greux (Villette-lès-Dole, 39)

Inventaire de l'entomofaune et intérêt patrimonial

Résultat des inventaires : 5 taxons identifiés, dont 4 de Rhopalocères et 1 Coléoptère

Commentaires :

Ce transect s'est révélé très pauvre, puisque seuls quatre taxons très communs de Rhopalocères ont été observés (avec un seul individu à chaque fois) et un Coléoptère (crache-sang)

Compte tenu des faibles potentialités, un seul passage a été réalisé.

Ordre	Nom latin	Nom vernaculaire	Statut liste rouge
Rhopalocères	<i>Pieris brassicae</i> (Linnaeus, 1758)	Piérade du chou	Lc
	<i>Pieris napi</i> (Linnaeus, 1758)	Piérade du navet	Lc
	<i>Pieris rapae</i> (Linnaeus, 1758)	Piérade de la rave	Lc
	<i>Vanessa cardui</i> (Linnaeus, 1758)	Belle Dame	Lc

Ligne ferroviaire : 869 000- Transect 4

Commune : Villette-lès-Dole (39)

Longueur du transect : 169 mètres

Dates de prospection : 25/06/2013

Observateur : Catherine Duflo

Conditions météorologiques : moyennes (ensoleillé avec passages nuageux, pas très chaud)

1. Description du transect

A partir de la N5, ce tronçon est bordé par une haie du côté nord-est. La végétation herbacée est haute et peu fleurie, et ce secteur tend à être envahi par les ronces.

2. Inventaire de l'entomofaune et intérêt patrimonial

Une seule espèce de papillon de jour très commune a été recensée, la petite tortue (*Aglais urticae*, Linnaeus, 1758), représentée par un seul individu.

Compte tenu des faibles potentialités, un seul passage a été réalisé.

Ligne ferroviaire : 869 000- Transect 5**Commune : Nevy-lès-Dole (39)****Longueur du transect : 125 mètres****Dates de prospection : 25/06/2013 ; 28/08/2013****Observateur : Catherine Duflo****Conditions météorologiques : médiocres (passages nuageux, pas très chaud) au premier passage), bonnes au second (ensoleillé et chaud)**

1. Description du transect

Juste en limite du village de Nevy-lès-Dole, ce tronçon très ouvert s'insère en contexte agricole. Il n'est bordé par aucune haie et les ligneux en sont absents. Les formations herbacées assez hautes étaient bien fleuries, surtout lors du second passage.

2. Inventaire de l'entomofaune et intérêt patrimonial

Résultats des inventaires : 14 taxons ont été identifiés, dont 9 Rhopalocères et 5 Orthoptères.

Commentaires :

Les espèces de papillons de jour recensées sont très communes, et, pour la plupart, sont liées aux milieux prairiaux. Les Orthoptères sont représentés par cinq taxons également très communs. Il faut souligner qu'une étroite bande fauchée (de l'ordre de 5 mètres de large) insérée entre la voie ferrée et le fossé s'est avérée beaucoup plus attractive, notamment pour les Orthoptères.

Ordre	Nom latin	Nom vernaculaire	Statut liste rouge
Rhopalocères	<i>Coenonympha pamphilus</i> (Linnaeus, 1758)	Procris	Lc
	<i>Cupido argiades</i> (Pallas, 1771)	Azuré du trèfle	Lc
	<i>Gonepteryx rhamni</i> (Linnaeus, 1758)	Citron	Lc
	<i>Lycaena phlaeas</i> (Linnaeus, 1761)	Cuivré commun	Lc
	<i>Maniola jurtina</i> (Linnaeus, 1758)	Myrtil	Lc
	<i>Pieris napi</i> (Linnaeus, 1758)	Piérade du navet	Lc
	<i>Pieris rapae</i> (Linnaeus, 1758)	Piérade de la rave	Lc
	<i>Polyommatus icarus</i> (Rottemburg, 1775)	Azuré commun	Lc
	<i>Pyronia tithonus</i> (Linnaeus, 1767)	Amaryllis	Lc
Orthoptères	<i>Chorthippus biguttulus</i> (Linnaeus, 1758)	Criquet mélodieux	Lc
	<i>Gomphocerippus rufus</i> (Linnaeus, 1758)	Gomphocère roux	Lc
	<i>Mecostethus parapleurus</i> (Hagenbach, 1822)	Criquet des roseaux	Lc
	<i>Oedipoda caerulea</i> (Linnaeus, 1758)	Oedipode turquoise	Lc
	<i>Ruspolia nitidula</i> (Scopoli, 1786)	Conocéphale gracieux	Lc

Ligne ferroviaire : 869 000- **Transect 6**

Commune : Nevy-lès-Dole (39)

Lieu-dit : Grand Polluat

Longueur du transect : 656 mètres

Dates de prospection : 25/06/2013

Observateur : Catherine Duflo

Conditions météorologiques : médiocres (passages nuageux, pas très chaud)

1. Description du transect

Ce transect très ouvert, situé en limite d'un lotissement, comporte une partie très entretenue (tonte rase régulière). Plus à l'est, la végétation herbacée est assez fleurie et généralement plus dense, avec quelques plages plus rases localement.

Ce transect présente une physionomie similaire au tronçon précédent, mais il est entretenu de façon plus drastique. Un seul passage a donc été réalisé.

2. Inventaire de l'entomofaune et intérêt patrimonial

Seules deux espèces très communes ont été contactées : un papillon de jour, le myrtil (*Maniola jurtina*, Linnaeus, 1758)) et une larve de grande sauterelle verte (*Tettigonia viridissima*, Linnaeus, 1758).



C. DUFLO

Ourlet mésoxérophile sur l'ancienne voie ferrée entretenu par fauche régulière à Nevy-lès-Dole (39)

Ligne ferroviaire : 869 000- Transect 7

Commune : Larnaud (39)

Lieu-dit : Le Gravier

Longueur du transect : 242 mètres

Dates de prospection : 25/06/2013 ; 28/08/2013

Observateur : Catherine Duflo

Conditions météorologiques : moyennes au premier passage (ensoleillé avec passages nuageux, pas très chaud), bonnes au second (ensoleillé et chaud)

1. Description du transect

Ce tronçon bordé de haies de chaque côté, se trouve en limite d'un terre-plein industriel d'un côté et d'une prairie de fauche de l'autre. La partie ouverte est assez courte (progression limitée par l'enfrichement au nord), mais bien fleurie (riche en origan, notamment)



Ligne ferroviaire non exploitée 869 000 entre Larnaud et Villevieux (39)

2. Inventaire de l'entomofaune et intérêt patrimonial

Résultats des inventaires : 7 taxons contactés, dont 4 Rhopalocères, 2 Orthoptères, 1 Dictyoptère

Commentaires :

La diversité entomologique, faible au total, est à mettre en lien avec le côté confiné et fermé de ce tronçon, en dépit d'un caractère séchard marqué. Il faut signaler l'absence de stridulation d'Orthoptères sur la voie ferrée elle-même lors du second passage, alors que des individus chantaient dans la prairie de fauche adjacente.

Ordre	Nom latin	Nom vernaculaire	Statut liste rouge
Rhopalocères	<i>Maniola jurtina</i> (Linnaeus, 1758)	Myrtil	Lc
	<i>Melitaea athalia</i> (Rottemburg, 1775)	Demi-Deuil	Lc
	<i>Pieris brassicae</i> (Linnaeus, 1758)	Piérade du chou	Lc
	<i>Pyronia tithonus</i> (Linnaeus, 1767)	Amaryllis	Lc
Orthoptères	<i>Gomphocerippus rufus</i> (Linnaeus, 1758)	Gomphocère roux	Lc
	<i>Nemobius sylvestris</i> (Bosc, 1792)	Grillon des bois	Lc
Dictyoptères	<i>Mantis religiosa</i> (Linnaeus, 1758)	Mante religieuse	Lc



C. DUFLO

Friche herbacée mésoxérophile colonisant l'ancienne voie ferrée au lieu-dit « Le Gravier » (Larnaud, 39)

Ligne ferroviaire : 869 000 - Transect 8

Commune : Villevieux (39)

Longueur du transect : 905 mètres

Dates de prospection : 25/06/2013 ; 28/08/2013

Observateur : Catherine Duflo

Conditions météorologiques : moyennes au premier passage (ensoleillé avec passages nuageux, pas très chaud), bonnes au second (ensoleillé et chaud)

1. Description du transect

La partie sud, assez ouverte, se caractérise par une végétation herbacée dense (brachypode penné), mais ce tronçon est envahi de ronces et fortement enrichi vers le nord.

2. Inventaire de l'entomofaune et intérêt patrimonial

Résultats des inventaires : 11 taxons, dont 8 Rhopalocères, 2 Odonates, 1 Dictyoptère

Commentaires :

Parmi les papillons de jour, la plupart des espèces sont ubiquistes ou liées aux formations prairiales. Il faut signaler une mention d'azuré de la faucille, lycène très rare d'installation récente dans la région. En France, ce papillon est localisé mais assez abondant dans le Midi et dans le Sud-ouest. La plante hôte de ses chenilles est la luzerne lupuline.

Étonnamment, il a été constaté une absence d'Orthoptères lors du deuxième passage, même sur le talus (alors que quelques stridulations de criquets des pâtures s'entendaient dans la prairie adjacente). Le caractère sec du milieu est attesté par la présence de la mante religieuse.

Ordre	Nom latin	Nom vernaculaire	Statut liste rouge
Rhopalocères	<i>Araschnia levana</i> (Linnaeus, 1758)	Carte géographique	Lc
	<i>Coenonympha pamphilus</i> (Linnaeus, 1758)	Procris	Lc
	<i>Leptidea sinapis</i> (Linnaeus, 1758)	Piérade de la moutarde	Lc
	<i>Maniola jurtina</i> (Linnaeus, 1758)	Myrtil	Lc
	<i>Melitaea athalia</i> (Rottemburg, 1775)	Mélitée du mélampyre	Lc
	<i>Pieris napi</i> (Linnaeus, 1758)	Piérade du navet	Lc
	<i>Pieris rapae</i> (Linnaeus, 1758)	Piérade de la rave	Lc
	<i>Cupido alcetas</i> (Hoffmannsegg, 1804)	Azuré de la faucille	DD
Odonates	<i>Aeshna cyanea</i> (O. F. Müller, 1764)	Aeschne bleue	Lc
	<i>Sympetrum sanguineum</i> (O. F. Müller, 1764)	Sympétrum rouge sang	Lc
Dictyoptères	<i>Mantis religiosa</i> (Linnaeus, 1758)	Mante religieuse	Lc



C. DUFLO

Section d'ancienne voie ferrée en voie d'enfrichement (Villevieux, 39)

Ligne ferroviaire : 869 000- Transect 9

Commune : Villevieux (39)

Lieu-dit : Corne Jousseaux

Longueur du transect : 444 mètres

Dates de prospection : 25/06/2013 ; 28/08/2013

Observateur : Catherine Duflo

Conditions météorologiques : moyennes au premier passage (ensoleillé avec passages nuageux, pas très chaud), bonnes au second (ensoleillé et chaud)

1. Description du transect

Ce transect est bien ouvert et assez fleuri, avec une végétation herbacée dense de type prairial tant sur la voie ferrée elle-même que sur le talus.



C. DUFLO

Secteur de voie ferrée non exploitée ouvert, riche en végétation herbacée, Corne Jousseaux, Villevieux (39)

2. Inventaire de l'entomofaune et intérêt patrimonial

Résultats des inventaires : 7 taxons, dont 11 Rhopalocères, 3 Orthoptères, 1 Coléoptères, 1 Dictyoptère, 1 Odonate

Commentaires :

Ce tronçon comporte une richesse relativement élevée en papillons de jour, ceux-ci étant surtout présents dans la partie sud. Il comprend notamment quelques espèces prairiales typiques (demi-deuil, mélitée du mélampyre). Des effectifs de piérides relativement importants sont vraisemblablement à mettre en relation avec la présence d'un champ de colza à proximité.

Ce secteur est moyennement riche en Orthoptères. Il faut noter toutefois une densité intéressante de criquet des bromes, typique des pelouses à végétation dense, bien exposées et chaudes, d'où il peut coloniser des milieux herbacés adjacents. Le gomphocère roux et le conocéphale gracieux, quant à eux, sont plutôt liés à une végétation d'ourlets et de contours de buissons.

Ordre	Nom latin	Nom vernaculaire	Statut liste rouge
Rhopalocères	<i>Coenonympha pamphilus</i> (Linnaeus, 1758)	Procris	Lc
	<i>Colias crocea</i> (Geoffroy in Fourcroy, 1785)	Souci	Lc
	<i>Cupido argiades</i> (Pallas, 1771)	Azuré du trèfle	Lc
	<i>Maniola jurtina</i> (Linnaeus, 1758)	Myrtil	Lc
	<i>Melanargia galathea</i> (Linnaeus, 1758)	Demi-deuil	Lc
	<i>Melitaea athalia</i> (Rottemburg, 1775)	Mélitée du mélampyre	Lc
	<i>Pieris brassicae</i> (Linnaeus, 1758)	Piérade du chou	Lc
	<i>Pieris rapae</i> (Linnaeus, 1758)	Piérade de la rave	Lc
	<i>Polyommatus icarus</i> (Rottemburg, 1775)	Azuré commun	Lc
	<i>Vanessa atalanta</i> (Linnaeus, 1758)	Vulcain	Lc
	<i>Vanessa cardui</i> (Linnaeus, 1758)	Belle Dame	Lc
Odonates	<i>Sympetrum sanguineum</i> (O. F. Müller, 1764)	Sympétrum rouge sang	Lc
Orthoptères	<i>Euchorthippus declivus</i> (Brisout de Barneville, 1848)	Criquet des bromes	Lc
	<i>Gomphocerippus rufus</i> (Linnaeus, 1758)	Gomphocère roux	Lc
	<i>Ruspolia nitidula</i> (Scopoli, 1786)	Conocéphale gracieux	Lc
Dictyoptères	<i>Mantis religiosa</i> (Linnaeus, 1758)	Mante religieuse	Lc
Coléoptères	<i>Cetonia aurata</i> (Linnaeus, 1761)	Cétoine dorée	