

INSERTION PAYSAGERE DES BATIMENTS D'ELEVAGE

dans le cadre de la mesure «Aide à la construction, la rénovation et l'aménagement des bâtiments d'élevage» du Plan de Développement Rural 2015/2020.

Vous trouverez ci-dessous les préconisations établies pour votre exploitation, suite à la visite du CAUE.
Elles sont à joindre à votre dossier de Permis de Construire et de demande IPBE à déposer à la DDT.



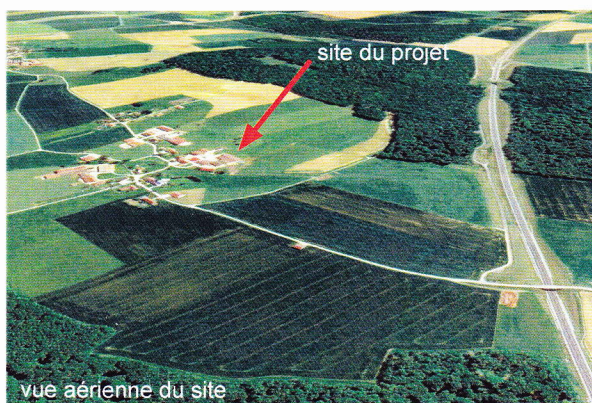
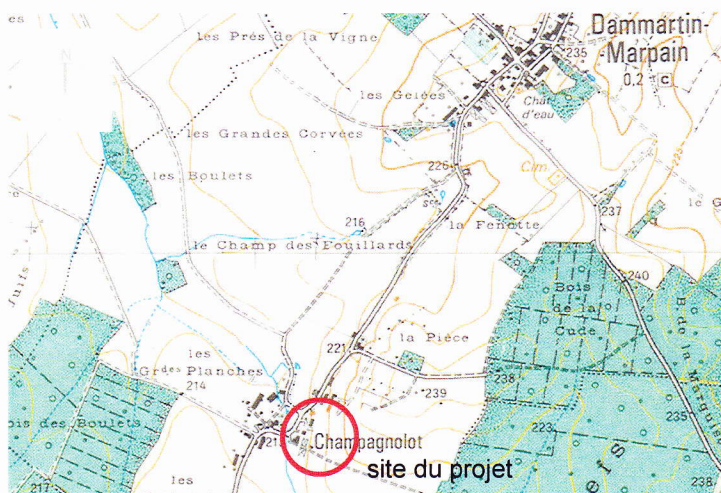
Pétitionnaire : GAEC du Reuillet
Adresse : 21 chemin de Montmirey - 39290 DAMMARTIN-MARPAIN
Maître d'œuvre : SICA Jura
CAUE du Jura : Olivier Draussin - Architecte conseiller
Date de la visite : 5 mai 2017

Le site et le projet

L'exploitation existante se trouve au cœur du hameau de Champagnolot, sur la commune de Dammartin-Marpain.

Proche du ruisseau, elle occupe un point bas du paysage, quasiment dans l'axe du talweg, ce qui lui confère une position relativement discrète dans le paysage malgré son importance.

Le paysage est composé en grande majorité de pâtures sur une topographie doucement vallonnée, marqué de quelques bosquets et haies et surtout de la masse sombre des bois des Bruyères et des Clefs qui encadrent le site.



Les préconisations

Dans le but d'assurer une meilleure insertion dans le paysage, les prescriptions sont :

1. Le site et le choix d'implantation :

Le projet s'implante selon l'axe Nord-Est / Sud-Ouest, complétant la direction déjà très marquée du reste de l'exploitation et du hameau.

2. Les accès et les réseaux :

L'extension des cheminements existants devra rester en matériaux perméables (gravillons ou concassé), à l'exclusion du goudron.

3. Les abords : Le terrain présente une topographie assez présente, que le projet intègre de manière satisfaisante (niveaux différents et bâtiment semi encastré dans la pente).

4. Le bâtiment :

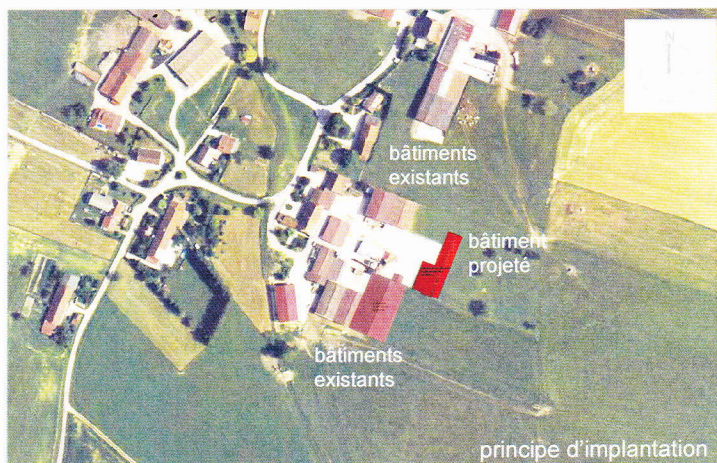
Le bâtiment est destiné au séchage solaire du fourrage et au stockage des céréales. Le corps de bâtiment principal mesure 55 mètres de long pour 13 mètres de large, épaissi d'un appentis de 10 mètres de profondeur couvert du même toit sans rupture de pente. Le pignon Sud-Ouest est équipé d'un escalier extérieur couvert et fermé, bardé du même bois que les façades. Sa sous-face n'est pas décrite dans le dossier de demande de Permis de Construire, mais elle pourra recevoir un habillage en tôle identique à celle utilisée pour la couverture, afin d'alléger un peu l'aspect de cette excroissance volumétrique. Il est intégralement bardé de bois, complété en façades par des bandes de translucides. La toiture est composée de bacs acier RAL 7016 gris anthracite, teinte reprise sur les portes de la façade principale.

5. Les plantations : Le présent projet ne nécessite pas de plantations particulières vis-à-vis de l'intégration paysagère. En revanche, les plantations préconisées lors de la construction du bâtiment précédent (bâtiment Sud, fiche conseil 2 décembre 2011) n'ont pas encore été réalisées. Cette préconisation était à l'époque optionnelle. Malgré cela, sa réalisation améliorerait grandement la perception que l'on a de l'exploitation depuis le Sud et le pont sur les voies de chemin de fer. Les végétaux sont en jauge sur le site, en attente de plantation définitive.

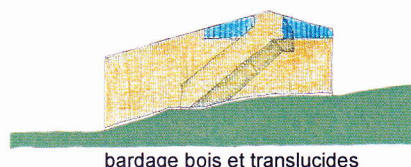
6. L'aspect général de l'exploitation :
L'exploitation est bien tenue : RAS.



vue depuis le Nord-Est

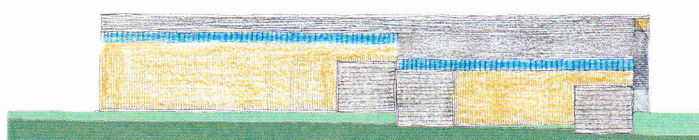


principe d'implantation



bardage bois et translucides

pignon Sud-Ouest



bardage bois, translucides et bacs acier anthracite RAL 7016

façade Nord-Ouest



bardage bois et translucides sur bâtiment existant

Les travaux réalisés font l'objet d'une visite de contrôle avant versement de la subvention. Le constat de la qualité insuffisante de traitement des abords, des plantations et des bâtiments, peut engendrer une minoration de 50% du montant de la subvention.